

UCHWAŁA NR XXXI/199/00
RADY MIEJSKIEJ W KARPACZU
Z DNIA 24 LISTOPADA 2000 R.

w sprawie wprowadzenia zmiany w miejscowym planie ogólnym
zagospodarowania przestrzennego miasta Karpacza

Na podstawie art. 26 ustawy z dnia 07 lipca 1994 r. o zagospodarowaniu przestrzennym (tekst jednolity: Dz. U. Nr 15 z 1999 r., poz. 139 z późn. zmianami) w związku z art. 18 ust. 2 pkt 5 i art. 40 ust. 1 ustawy z dnia 08 marca 1990 r. o samorządzie gminnym (tekst jednolity : Dz. U. Nr 13 z 1996 r. poz. 74, z późn. zmianami),

Rada Miejska w Karpaczu uchwala, co następuje :

§1

1. W miejscowym planie ogólnym zagospodarowania przestrzennego miasta Karpacza uchwalonym uchwałą nr LII/254/94 Rady Miejskiej w Karpaczu z dnia 25 maja 1994 r. (Dziennik Urzędowy Województwa Jeleniogórskiego Nr 26 z dnia 27 czerwca 1994 r.) wraz z późniejszymi zmianami, wprowadza się zmianę dotyczącą ustalonego użytkowania i zasad zagospodarowania terenów położonych w Karpaczu Górnym, obejmujących :
 - 1) działkę oznaczoną geodezyjnie nr 8 (obr. 1), AM1;
 - 2) grunty leśne położone w:
 - a) oddziale 216, pododdziale „i”,
 - b) oddziale 241 - obejmujące pododdziały „g”, „h” i części pododdziałów „i” oraz „j”,
 - c) oddziale 249 - obejmujące pododdział „b” oraz części pododdziałów „a”, „c”, „d” i „f”.
2. Granicę terenów objętych zmianą w planie oznaczono na mapie w skali 1:5 000 stanowiącej załącznik graficzny do niniejszej uchwały.

§2

Dla terenów objętych zmianą w planie ustala się symbole **B9a US** oraz **B11a RL**.

§3

1. Następujące oznaczenia zawarte w załączniku graficznym do niniejszej uchwały są obowiązującymi ustaleniami zmiany w planie:
 - 1) obowiązujące linie rozgraniczające;
 - 2) symbole terenów objętych zmianą w planie;
 - 3) granica otuliny Karkonoskiego Parku Narodowego;
 - 4) granica terenów objętych zmianą w planie.

§4

Przeznaczenie terenów oraz linie rozgraniczające tereny o różnych funkcjach i zasadach zagospodarowania

1. Na terenie oznaczonym symbolem **B9a US**, jako przeznaczenie podstawowe ustala się trasę narciarstwa biegowego. Jako przeznaczenie uzupełniające i dopuszczalne ustala się :
 - 1) ścieżkę spacerową i rowerową jako formę wykorzystania terenu poza sezonem narciarskim;
 - 2) urządzenia infrastruktury technicznej bezpośrednio związane z podstawową funkcją terenu :
 - a) oświetlenie trasy,
 - b) instalacje służące sztuczemu naśnieżaniu,
 - c) instalację telefoniczną.
2. Tereny oznaczone symbolem **B11a RL** stanowią lasy ochronne.
3. Linie rozgraniczające określone w załączniku graficznym do niniejszej uchwały mają charakter obowiązujący.

§5

Granice i zasady zagospodarowania terenów podlegających ochronie

1. W granicach obszaru objętego zmianą w planie znajdują się następujące tereny podlegające ochronie :
 - 1) lasy ochronne;
 - 2) otulina Karkonoskiego Parku Narodowego.
2. Granice tych terenów oznaczono w załączniku graficznym do niniejszej uchwały.
3. Na terenach, o których mowa w ust. 1 obowiązują zasady zagospodarowania określone w obowiązujących przepisach szczególnych oraz Planie Ochrony Karkonoskiego Parku Narodowego.

§6

Zasady obsługi w zakresie infrastruktury technicznej

1. Ustala się wyposażenie tras biegowych (terenu **B9a US**) w następujące sieci infrastruktury technicznej :
 - 1) sieć wodociągową dla potrzeb instalacji sztucznego naśnieżania;
 - 2) sieć elektroenergetyczną - dla potrzeb oświetlenia tras;
 - 3) sieć telefoniczną.
2. Elementy infrastruktury technicznej, o których mowa w ust. 1 winny być włączone do sieci miejskich na warunkach określonych przez poszczególnych gestorów.

§7

**Szczegółowe zasady zagospodarowania, wynikające z potrzeb
ochrony środowiska przyrodniczego**

Ustala się następujące warunki zagospodarowania terenu wynikające z potrzeb ochrony środowiska przyrodniczego i zdrowia ludzi:

1. Wszelka działalność w obrębie terenów objętych zmianą w planie winna respektować obowiązujące przepisy szczególne i nadrzędne, lub przepisy je zastępujące, a zwłaszcza:
 - 1) ustawę z dnia 31 stycznia 1980 r. o ochronie i kształtowaniu środowiska (tekst jednolity: Dz. U. Nr 49 z 1994 r., poz. 196 z późn. zmianami);
 - 2) ustawę z dnia 28 września 1991 r. o lasach (Dz. U. Nr 101 z 1991 r., poz. 444 z późn. zmianami);
 - 3) ustawę z dnia 16 października 1991 r. o ochronie przyrody (Dz. U. Nr 114 z 1991 r., poz. 492 z późn. zmianami);
 - 4) Plan Ochrony Karkonoskiego Parku Narodowego zatwierdzony na lata 1997 - 2016 zarządzeniem nr 132 MOŚZNiL z dnia 15 października 1997 r.
2. Wycinka drzew związana z urządzeniem tras narciarstwa biegowego winna ograniczyć się do niezbędnego minimum wynikającego z ustalonej funkcji terenu.
3. Do naśnieżania tras biegowych należy stosować urządzenia nie powodujące pogorszenia klimatu akustycznego w obrębie terenów sąsiadującego i istniejącego zainwestowania.
4. Na terenach objętych zmianą w planie dopuszcza się wszelkie działania na rzecz poprawy stanu środowiska niezależnie od tego, czy są one bezpośrednio związane z ustaloną funkcją terenów.

§8

Określa się stawkę procentową w wysokości 0% służącą naliczeniu jednorazowej opłaty, o której mowa w art. 36 ust. 3 ustawy o zagospodarowaniu przestrzennym.

§9


W części dotyczącej terenów objętych niniejszą zmianą w planie traci moc uchwała nr LII/254/94 Rady Miejskiej w Karpaczu z dnia 25 maja 1994 r. (Dziennik Urzędowy Województwa Jeleniogórskiego Nr 26 z 27 czerwca 1994 r., poz. 132) w sprawie uchwalenia miejscowego planu ogólnego zagospodarowania przestrzennego miasta Karpacza.

§10

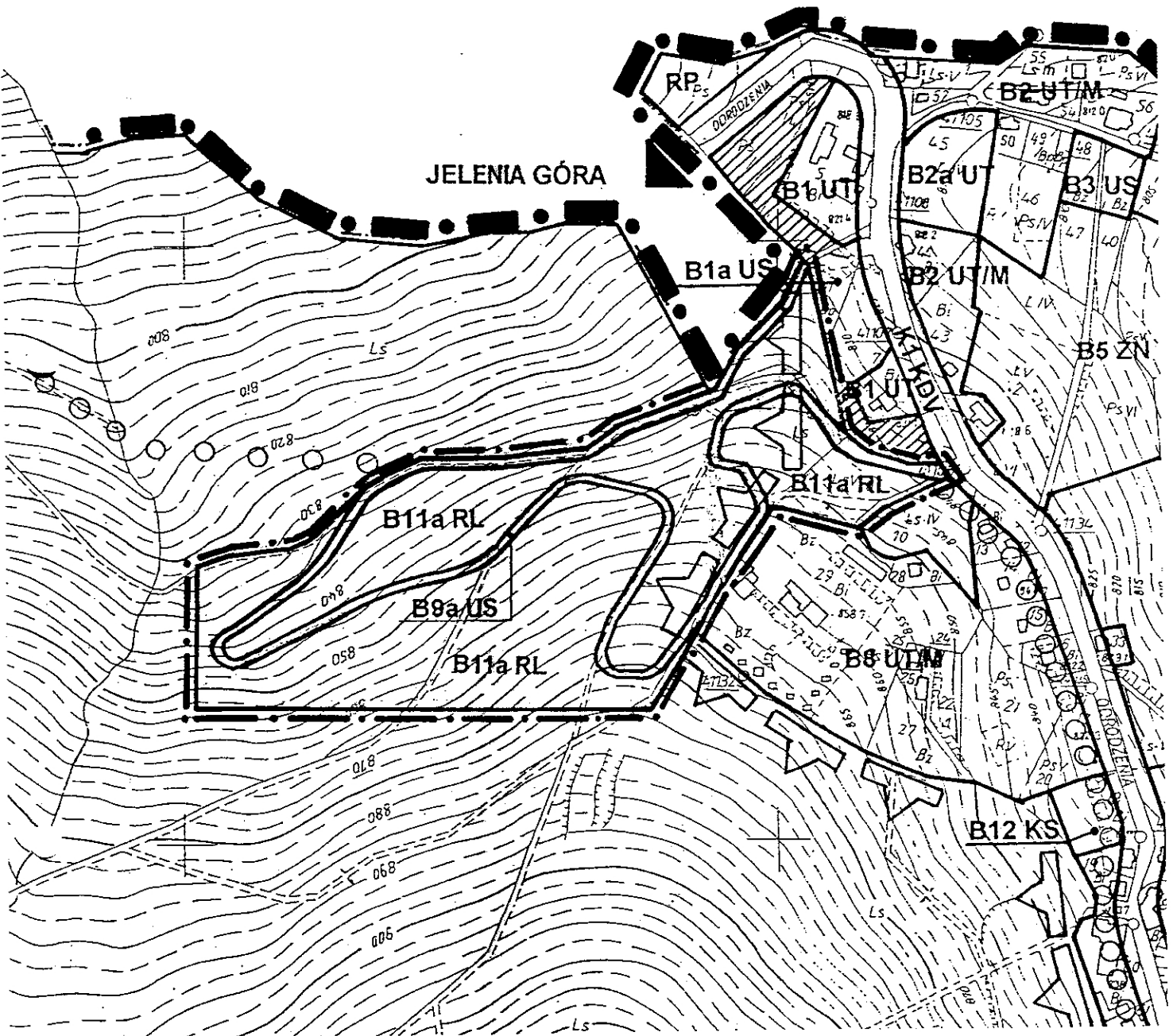
Wykonanie uchwały powierza się Zarządowi Miasta Karpacza.

§11

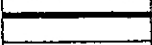

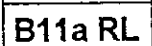
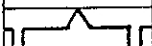
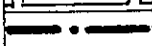
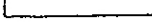

Uchwała wchodzi w życie w terminie 14 dni od daty jej ogłoszenia w Dzienniku Urzędowym Województwa Dolnośląskiego.

Przewodniczący
Rady Miejskiej w Karpaczu

Marek Szultis

ZAŁĄCZNIK GRAFICZNY
DO UCHWAŁY NR XXXI/199/00
RADY MIEJSKIEJ W KARPACZU
Z DNIA 24 LISTOPADA 2000 R.
SKALA 1:5 000



oznaczenia:

	obowiązujące linie rozgraniczające
	teren tras narciarstwa biegowego
	B9a US
	B11a RL
	lasy ochronne
	granica otuliny Karkonoskiego Parku Narodowego
	granica terenów objętych zmianą w planie