

**Uchwała Nr XXIII/251/08
Rady Miejskiej w Karpaczu
z dnia 20 listopada 2008r.**

**w sprawie uchwalenia zmiany miejscowego planu
zagospodarowania przestrzennego jednostki A – Centrum Karpacza,
obejmującej teren działki nr 513/4 (obręb Karpacz – 2)
przy ul. Mikołaja Kopernika.**

Na podstawie art. 20 ust. 1 ustawy z dnia 27 marca 2003r. o planowaniu i zagospodarowaniu przestrzennym (Dz. U. Nr 80, poz. 717 ze zmianami) oraz na podstawie art. 18 ust 2 pkt 5 ustawy z 08 marca 1990r. o samorządzie gminnym (tekst jednolity Dz. U. z 2001r. Nr 142 poz. 1591 ze zmianami), w związku z uchwałą Nr XII/146/07 Rady Miejskiej w Karpaczu z dnia 21 grudnia 2007r. w sprawie przystąpienia do sporządzenia zmiany miejscowego planu zagospodarowania przestrzennego jednostki A – Centrum Karpacza, obejmującej teren działki nr 513/4 (obręb Karpacz – 2) przy ul. Mikołaja Kopernika, po stwierdzeniu zgodności z ustaleniami studium uwarunkowań i kierunków zagospodarowania przestrzennego przyjętego przez Radę Miejską uchwałą Nr XIV/73/99 z dnia 1 października 1999r.,

Rada Miejska w Karpaczu uchwała, co następuje:

**Rozdział 1
Przepisy ogólne**

§1

1. Uchwała się zmianę miejscowego planu zagospodarowania przestrzennego jednostki A – Centrum Karpacza, obejmującej teren działki nr 513/4 (obręb Karpacz – 2) przy ul. Mikołaja Kopernika.
2. Granice obszaru objętego zmianą planu oznaczono na rysunku zmiany planu, stanowiącym załącznik graficzny do niniejszej uchwały.
3. Załącznikami do uchwały są:
 - 1) załącznik nr 1 – rysunek zmiany planu, sporządzony na mapie zasadniczej w skali 1:1000, stanowiący integralną część zmiany planu;
 - 2) załącznik nr 2 – rozstrzygnięcie o sposobie realizacji zapisanych w zmianie planu inwestycji z zakresu infrastruktury technicznej, które należą do zadań własnych gminy oraz zasadach ich finansowania, zgodnie z przepisami o finansach publicznych.
4. Załącznik nr 2 nie stanowi ustaleń zmiany planu.
5. Przedmiotem zmiany planu jest ustalenie:
 - 1) przeznaczenia terenów oraz linii rozgraniczających tereny o różnym przeznaczeniu lub różnych zasadach zagospodarowania – ustalenia w tym zakresie zawiera rozdział 2 oraz rysunek zmiany planu,
 - 2) zasad ochrony środowiska i przyrody – ustalenia w tym zakresie zawiera rozdział 2,
 - 3) zasad ochrony dziedzictwa kulturowego i zabytków oraz dóbr kultury współczesnej i krajobrazu kulturowego – ustalenia w tym zakresie zawiera rozdział 2,

- 4) zasad ochrony i kształtowania ładu przestrzennego, parametrów kształtowania zabudowy oraz zagospodarowania terenu – ustalenia w tym zakresie zawiera rozdział 2,
- 5) wymagań wynikających z potrzeb kształtowania przestrzeni publicznej – ustalenia w tym zakresie zawiera rozdział 2,
- 6) szczegółowych zasad i warunków scalania oraz podziału nieruchomości objętych zmianą planu – ustalenia w tym zakresie zawiera rozdział 2,
- 7) granic i sposobów zagospodarowania terenów lub obiektów podlegających ochronie, ustalonych na podstawie odrębnych przepisów – ustalenia w tym zakresie zawiera rozdział 2,
- 8) szczególnych warunków zagospodarowania terenów oraz ograniczenia w ich użytkowaniu – ustalenia w tym zakresie zawiera rozdział 2,
- 9) sposobów i terminów tymczasowego zagospodarowania, urządzania i użytkowania terenów – ustalenia w tym zakresie zawiera rozdział 2,
- 10) zasad budowy, rozbudowy i modernizacji systemu komunikacji – ustalenia w tym zakresie zawiera rozdział 2,
- 11) zasad budowy, rozbudowy i modernizacji systemów infrastruktury technicznej - ustalenia w tym zakresie zawiera rozdział 2,
- 12) stawki procentowej, służącej ustaleniu opłaty, o której mowa w art. 36 ust. 4 ustawy o planowaniu i zagospodarowaniu przestrzennym – ustalenia w tym zakresie zawiera rozdział 3.

§2

1. Następujące oznaczenia graficzne na rysunku zmiany planu są obowiązującymi ustaleniami zmiany planu:

- 1) granica obszaru opracowania zmiany planu,
- 2) linie rozgraniczające tereny o różnym przeznaczeniu lub różnych zasadach zagospodarowania,
- 3) oznaczenia literowe i cyfrowe terenów z oznaczeniem określającym przeznaczenie podstawowe.

2. Oznaczenia graficzne na rysunku zmiany planu nie wymienione w ust. 1 pełnią funkcję informacyjną.

§3

Ilekroć w uchwale i na rysunku zmiany planu jest mowa o:

- 1) **rysunku zmiany planu** – należy przez to rozumieć rysunek zmiany planu stanowiący załącznik nr 1 do niniejszej uchwały,
- 2) **terenie** – należy przez to rozumieć obszar o określonym rodzaju przeznaczenia i zagospodarowania, wyznaczony na rysunku zmiany planu liniami rozgraniczającymi,
- 3) **podstawowym przeznaczeniu terenu** – należy przez to rozumieć przeznaczenie, które w ramach realizacji zmiany planu winno stać się dominującą formą wykorzystania terenu. W ramach przeznaczenia podstawowego mieszczą się elementy zagospodarowania bezpośredniego z nim związane, warunkujące prawidłowe korzystanie z terenu,
- 4) **uzupełniającym przeznaczeniu terenu** – należy przez to rozumieć przeznaczenie, które może być realizowane jako uzupełnienie funkcji podstawowej, na warunkach określonych w przepisach szczegółowych uchwały,
- 5) **powierzchni zieleni** – należy przez to rozumieć powierzchnię zieleni urządzonej na gruncie rodzimym i przekształconym, w nasypy i wykopy.

Rozdział 2
Ustalenia szczegółowe.

§4

1. Ustala się tereny parkingu oznaczone symbolem Z8 A - KS.
2. Ustalenia dla terenów oznaczonych symbolem Z8 A-KS zawiera tabela:

Tabela

Przedmiot ustaleń zmiany planu		Treść ustaleń	
I	Przeznaczenie terenu	1.	oznaczenie terenu Z8 A - KS
		2.	przeznaczenie podstawowe: tereny parkingu
		3.	przeznaczenie uzupełniające: a) tereny zieleni b) tereny infrastruktury technicznej
II	Zasady ochrony środowiska i przyrody	1.	Minimalny wskaźnik powierzchni zieleni na terenie winien wynosić 0,20.
		2.	Odrowadzenie wód deszczowych do istniejącej kanalizacji deszczowej, poprzez urządzenia umożliwiające podczyszczanie wód, w stopniu wymaganym przepisami ustawy prawo wodne i prawo ochrony środowiska.
III	Zasady ochrony dziedzictwa kulturowego i zabytków oraz granice i sposoby zagospodarowania terenów podlegających ochronie, na podstawie odrębnych przepisów	1.	Teren położony w obszarze miasta Karpacz wpisanym do rejestru zabytków (nr 606 / J z dnia 28.02.1980r.).
		2.	Prace budowlane na obszarze wpisanym do rejestru zabytków należy prowadzić zgodnie z obowiązującymi przepisami ustawy o ochronie zabytków i opiece nad zabytkami.
IV	Zasady ochrony i kształtowania ładu przestrzennego oraz zabudowy i zagospodarowania terenu	1.	Na terenie parkingu zakazuje się lokalizacji budynków.
		2.	Terenowy układ parkingu należy ukształtować w sposób nawiązujący do istniejących spadków terenu

V	Wymagania wynikające z potrzeb kształtowania przestrzeni publicznej	1.	Teren parkingu stanowi obszar przestrzeni publicznej.
		2.	W obszarze przestrzeni publicznej można lokalizować: <ul style="list-style-type: none"> a) ogrodzenia, b) zagospodarowanie obejmujące elementy zieleni urządzonej – niskiej i wysokiej, c) oświetlenie uliczne i dekoracyjne / ogrodowe, d) obiekty komunikacji: dojścia, chodniki, stanowiska parkingowe, dojazdy (drogi wewnętrzne), e) obiekty małej architektury, f) miejsce na pojemniki służące do czasowego gromadzenia odpadów stałych, g) obiekty infrastruktury technicznej do wysokości nie przekraczającej 1,5m, h) nośniki reklam i informacji – wyłącznie ukształtowane w zakresie tematyki i rozwiązań plastyczno - architektonicznych wg zasad i wzorów miejskiego systemu informacji wizualnej / turystycznej.

		3.	1) Ustala się następujące zasady i warunki kształtowania ogrodzeń: <ul style="list-style-type: none"> a) maksymalna wysokość ogrodzenia – 1,3m; b) wymagane pręśła ażurowe, o łącznej powierzchni prześwitów nie mniejszych niż 35% powierzchni pręśła; c) wymagany rodzaj zastosowanych materiałów pręśła – metalowe i / lub drewniane. 2) Wyklucza się lokalizację ogrodzeń betonowych lub wykonanych z prefabrykatów betonowych.
		4.	W obszarze przestrzeni publicznej wyklucza się lokalizację: <ul style="list-style-type: none"> a) obiektów infrastruktury technicznej o wysokości powyżej 1,5m, b) komercyjnych nośników reklam i informacji – nie będących elementami miejskiego systemu informacji wizualnej / turystycznej – sytuowane / stojące na terenie działki.
VI	Szczegółowe zasady i warunki scalania i podziału nieruchomości		Nie dopuszcza się podziałów z wyjątkiem wydzielenia działek na poszerzenia dróg publicznych oraz lokalizację niezbędnych obiektów infrastruktury technicznej.
VII	Sposoby i terminy tymczasowego zagospodarowania i użytkowania terenów		Nie dopuszcza się nowego tymczasowego zagospodarowania.

VIII	Zasady budowy, rozbudowy i modernizacji systemu komunikacji	1.	Wjazd na parking z ul. Kopernika - Kpj w uzgodnieniu z zarządcą drogi
		2.	Należy przewidzieć miejsca postojowe dla samochodów dla osób niepełnosprawnych w ilości minimalnej 1mpn/15mp
		3.	Zaleca się usytuowanie miejsc postojowych dla rowerów
IX	Zasady budowy, rozbudowy i modernizacji systemów infrastruktury technicznej	1.	Ustala się: a) zaopatrzenie w wodę poprzez sieci i urządzenia komunalne, b) zaopatrzenie w energię elektryczną z sieci i urządzeń przedsiębiorstw energetycznych
		2.	Odprowadzenie wód deszczowych do istniejącej kanalizacji deszczowej zgodnie z ustaleniami pozycji II.2) tabeli
		3.	Na terenie należy usytuować pojemniki do czasowego gromadzenia odpadów stałych

§ 5

1. Ustala się tereny dróg oznaczone symbolem Z8 A – KD L.
2. Ustalenia dla terenów oznaczonych symbolem Z8 A - KD L zawiera tabela:

Tabela

Przedmiot ustaleń zmiany planu		Treść ustaleń	
I	Przeznaczenie terenu	1.	oznaczenie terenu Z8 A – KD L
		2.	przeznaczenie podstawowe: tereny drogi publicznej
II	Podstawowe parametry drogi	1) klasa drogi – droga lokalna 2) szerokość w liniach rozgraniczających – min 10m	
III	Zasady ochrony środowiska i przyrody	Odprowadzenie wód deszczowych do istniejącej kanalizacji deszczowej, poprzez urządzenia umożliwiające podczyszczanie wód, zgodnie z warunkami określonymi przez zarządcę sieci.	
IV	Zasady ochrony terenów na podstawie odrębnych przepisów	1.	Teren położony w obszarze miasta Karpacz wpisanym do rejestru zabytków (nr 606 / J z dnia 28.02.1980r.).
		2.	Prace budowlane na obszarze wpisanym do rejestru zabytków należy prowadzić zgodnie z obowiązującymi przepisami ustawy o ochronie zabytków i opiece nad zabytkami.

§ 6

1. Ustala się tereny zieleni oznaczone symbolem Z8 A – ZP.
2. Ustalenia dla terenów oznaczonych symbolem Z8 A-ZP zawiera tabela:

Tabela

Przedmiot ustaleń zmiany planu		Treść ustaleń	
I	Przeznaczenie terenu	1.	oznaczenie terenu Z8 A – ZP
		2.	przeznaczenie podstawowe: tereny zieleni urządzonej
		3.	przeznaczenie uzupełniające tereny infrastruktury technicznej

II	Zasady ochrony dziedzictwa kulturowego i terenów podlegających ochronie na podstawie odrębnych przepisów	1.	Teren położony w obszarze miasta Karpacz wpisanym do rejestru zabytków (nr 606 / J z dnia 28.02.1980r.).
		2.	Prace budowlane na obszarze wpisanym do rejestru zabytków należy prowadzić zgodnie z obowiązującymi przepisami ustawy o ochronie zabytków i opiece nad zabytkami.
III	Zasady ochrony i kształtowania ładu przestrzennego oraz zagospodarowania terenu		<p>Na terenie dopuszcza się wyłącznie:</p> <ul style="list-style-type: none"> - zagospodarowanie obejmujące elementy zieleni urządzonej, - obiekty małej architektury, - ogrodzenia wzdłuż linii rozgraniczającej ulicy KD L, - dojścia piesze, - obiekty infrastruktury technicznej do wysokości nie przekraczającej 1,5m, - nośniki reklam i informacji ukształtowane wg zasad i wzorów miejskiego systemu informacji wizualnej / turystycznej
IV	Szczegółowe zasady i warunki scalania i podziału nieruchomości	1.	Zaleca się scalenie terenu z działką nr 393 położoną przy ul. Konstytucji 3-go Maja..
		2.	Dopuszcza się wyłącznie wydzielenie działki pod lokalizację niezbędnych obiektów infrastruktury technicznej.

Rozdział 3 Przepisy końcowe

§ 7

Ustala się stawkę procentową służącą naliczaniu opłaty, o której mowa w art. 36 ust. 4 ustawy o planowaniu i zagospodarowaniu przestrzennym w wysokości 30%.

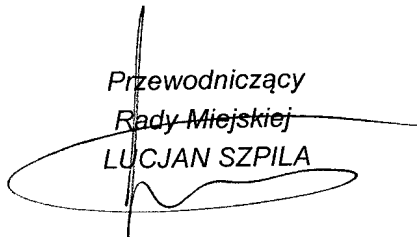
§ 8

Wykonanie uchwały powierza się Burmistrzowi Karpacza.

§ 9

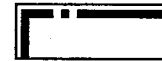
Uchwała wchodzi w życie po upływie 30 dni od daty ogłoszenia w Dzienniku Urzędowym Województwa Dolnośląskiego.

Przewodniczący
Rady Miejskiej
LUCJAN SZPIŁA

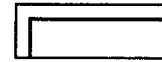




OZNACZENIA:



Granica obszaru opracowania zmiany planu



Linie rozgraniczające tereny o różnym przeznaczeniu
i różnych zasadach zagospodarowania
- obowiązujące

Z8 A - KS

Tereny parkingu

Z8 A - KD L

Tereny drogi publicznej - lokalnej

Z8 A - ZP

Tereny zieleni urządzonej

OZNACZENIA W M.P.Z.P. JEDNOSTKI A - CENTRUM KARPACZA
ODNOŚCĄCIE SIĘ DO TERENÓW
SĄSIADUJĄCYCH Z OBSZAREM ZMIANY PLANU



Linie rozgraniczające tereny o różnym przeznaczeniu
i różnych zasadach zagospodarowania
- obowiązujące
- orientacyjne

UT2

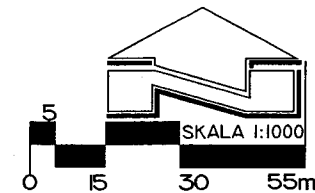
Tereny usług turystycznych i komercyjnych

K..

Tereny dróg i ulic publicznych: Z - zbiorcza; L - lokalna;
pj - pieszo-jezdna; P - ciąg pieszy

WYRYS ZE STUDIUM
UWARUNKOWAŃ
I KIERUNKÓW
ZAGOSPODAROWANIA
PRZESTRZENNEGO
MIASTA KARPACZ

PRZYJĘTEGO
UCHWAŁĄ Nr XIV/73/99
RADY MIEJSKIEJ
w KARPACZU
z dnia 21.10.1999r.

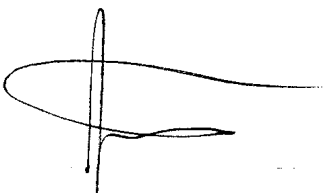


OPIS SYMBOLU TERENU:

1 2 - 3

3 - funkcja terenu
2 - oznaczenie jednostki planistycznej
1 - numer zmiany w jednostce planistycznej

Załącznik nr1 do uchwały
Nr XXIII / 251 / 08
Rady Miejskiej w Karpaczu
z dnia 20 listopada 2008 roku

A handwritten mark or signature consisting of a vertical line that curves to the left at the bottom, forming a loop, and then extends horizontally to the right.