

**UCHWAŁA NR XLII/429/10
RADY MIEJSKIEJ W KARPACZU**

z dnia 9 czerwca 2010 r.

w sprawie przyjęcia „Lokalnego Programu Rewitalizacji Gminy Karpacz”.

Na podstawie art.18 ust. 1 i ust.2 pkt 6, w związku z art.6 ustawy z dnia 8 marca 1990 r. o samorządzie gminnym (t.j.: Dz.U. z 2001 r. Nr 142, poz. 1591 z późn. zm.), uchwala się co następuje:

§ 1. Przyjmuje się Program Rewitalizacji Gminy Karpacz, zwany dalej Programem, w brzmieniu określonym w załączniku do niniejszej uchwały.

§ 2. Wykonanie uchwały powierza się Burmistrzowi Karpacza.

§ 3. Uchwała wchodzi w życie z dniem podjęcia.

Przewodniczący Rady Miejskiej
w Karpaczu

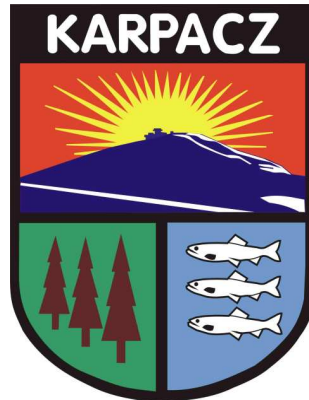
Lucjan Szpila

Uzasadnienie

Na podstawie art. 18 ust. 1 ustawy z dnia 8 marca 1990 r o samorządzie gminnym (t.j. Dz.U. z 2001r. Nr 142, poz. 1591 z późn. zm.), do właściwości rady gminy należą wszystkie sprawy pozostające w zakresie działania gminy, o ile ustawy nie stanowią inaczej. Art. 18 ust. 2 pkt 6 cyt. ustawy stanowi, że do wyłącznej właściwości rady gminy należy uchwalanie programów gospodarczych. Zgodnie z art. 6 ust. 1 cyt. ustawy, do zakresu działania gminy należą wszystkie sprawy publiczne o znaczeniu lokalnym, nie zastrzeżone ustawami na rzecz innych podmiotów. Jeżeli ustawy nie stanowią inaczej, rozstrzygnięcie w sprawach, o których mowa w ust. 1, należy do gminy (art.6 ust.2). Karpacz, podobnie jak większość obszarów miejskich znajduje się pod presją wielu czynników przyczyniających się do degradacji przestrzennej, społecznej i ekonomicznej. Prowadzi to do powstania negatywnych zjawisk takich jak: wysoki stopień zużycia technicznego budynków, ubóstwo oraz związana z nimi marginalizacja grup społecznych i przestępczość. Program Rewitalizacji Karpacza jest kompleksowym dokumentem przeciwdziałania degradacji obszaru miasta, na którym, na podstawie przeprowadzonych analiz, stwierdzono kumulację negatywnych zjawisk społeczno-gospodarczych oraz zagrożenie patologią i wykluczeniem społecznym. Realizacja Programu ma na celu poprawę warunków socjalno - bytowych w zdegradowanej części miasta oraz pobudzenie aktywności społecznej. Przyjęcie Programu przez Radę Miejską jest niezbędne w celu ubiegania się o wsparcie finansowe z Europejskiego Funduszu Rozwoju Regionalnego w ramach Regionalnego Programu Operacyjnego dla Województwa Dolnośląskiego na lata 2007-2013 – działanie 9.2 Wsparcie dla przedsięwzięć w zakresie mieszkalnictwa w miastach poniżej 10 000 mieszkańców. W związku z powyższym podjęcie uchwały jest uzasadnione.

Załącznik do Uchwały Nr XLII/429/10

Rady Miejskiej w Karpaczu z dnia 09.06.2010 r.



LOKALNY PROGRAM REWITALIZACJI GMINY KARPACZ

jako podstawa uzyskania wsparcia w ramach Regionalnego Programu Operacyjnego
dla Województwa Dolnośląskiego na lata 2007-2013



**PROGRAM
REGIONALNY**
NARODOWA STRATEGIA SPÓJNOŚCI



**DOLNY
ŚLĄSK**

UNIA EUROPEJSKA
EUROPEJSKI FUNDUSZ
ROZWOJU REGIONALNEGO



Karpacz, 1 czerwca 2010 r.

Zleceniodawca:

Urząd Miejski w Karpaczu
ul. Konstytucji 3 Maja 54
58 – 540 Karpacz
tel. (0 75) 76 19 150
fax. (075) 76 19 224

Wykonawca:

Biuro regionalne:

Business Mobility International Spółka z o.o.
ul. Drewsa 4E
61 – 606 Poznań
tel/fax (061) 825 78 60
e-mail: office@bm-intl.2com.pl

Siedziba główna:

Business Mobility International Spółka z o.o.
Al. 3-go Maja 11
76-200 Słupsk
tel. (0 59) 8 456 301-302
fax.(0 59) 8 456 303
e-mail: office@bm-intl.2com.pl
<http://www.bmintl.com>

Siedziba w Brukseli:

Business Mobility International NV-SA
Square de Meeûs 38-40
B-1000 Brussels, Belgium
www.bm-intl.com

Spis treści:

1. Wstęp	4
2. Charakterystyka Gminy Miejskiej Karpacz	5
2.1. Potencjał położenia geograficznego	5
2.2. Potencjał społeczno – gospodarczy.....	7
2.3. Zidentyfikowane problemy	12
2.4. Uwarunkowania społeczno-ekonomiczne przedsięwzięcia z zakresu mieszkalnictwa	12
3. Analiza przeprowadzonych badań opinii publicznej	12
4. Wybór obszaru wsparcia	19
5. Obszar wsparcia	20
5.1. Diagnoza obszaru wsparcia	21
5.2. Analiza podejmowanych działań we wskazanym obszarze wsparcia	25
5.3. Tereny przemysłowe i powojkowe	27
5.4. Efektywność energetyczna	27
5.5. Potrzeby osób niepełnosprawnych	27
5.6. Potrzeby imigrantów, mniejszości narodowych i etnicznych oraz uchodźców	28
5.7. Inicjatywy społeczne	28
5.8. Partnerstwo	28
6. Charakterystyka zaplanowanego przedsięwzięcia z zakresu mieszkalnictwa	28
7. Cele	42
8. Zarządzanie LPR	42
Spis tabel	42
Spis wykresów	43
Spis rysunków	43
Spis fotografii	43
Załączniki	44

1. Wstęp

Gmina Miejska Karpacz kojarzy się głównie jako teren rekreacyjno-wypoczynkowy, miejsce odpoczynku turystów oraz teren o wspaniałych walorach przyrodniczych. Skojarzenia te utrudniają na pierwszy rzut oka dokonanie analizy problemów, które występują na tym terenie podobnie jak w innych małych miastach Dolnego Śląska i Polski.

Wynikiem przeprowadzonych prac jest przygotowanie „**Lokalnego Programu Rewitalizacji Gminy Karpacz** jako podstawy uzyskania wsparcia w ramach Regionalnego Programu Operacyjnego dla Województwa Dolnośląskiego na lata 2007-2013”

Celem opracowania było zdiagnozowanie obszarów miasta o wysokim natężeniu występowania negatywnych zjawisk społecznych. Następnym krokiem była analiza wartości wskaźników warunkujących spełnianie kryteriów określających możliwość realizacji projektu z zakresu mieszkalnictwa. Finalnym efektem opracowania jest przedstawienie charakterystyki przedsięwzięcia z zakresu mieszkalnictwa, które wpłynie na poprawę społeczno-gospodarczej sytuacji części miasta charakteryzującej się wieloaspektowymi dysproporcjami w stosunku do pozostałych obszarów.

Konieczność sporządzenia ww. dokumentu wynika z zasad naboru projektów do dz. 9.2 „Wsparcie dla przedsięwzięć w zakresie mieszkalnictwa w miastach poniżej 10 tysięcy mieszkańców” określonych w Szczegółowym Opisie Priorytetów Regionalnego Programu Operacyjnego dla Województwa Dolnośląskiego na lata 2007-2013 (Uszczegółowieniu RPO WD).

Efektym wdrożenia zadań z zakresu mieszkalnictwa ma być przeciwdziałanie marginalizacji obszaru miasta Karpacz, na którym nasilają się negatywne zjawiska społeczne i ekonomiczne oraz ulega degradacji stan fizyczny przestrzeni.

Do przygotowania Lokalnego Programu Rewitalizacji wykorzystano następujące źródła danych i informacji:

a) pierwotnych:

- dane zebrane w drodze korespondencji z Urzędem Miejskim Karpacza,
- przeprowadzona ankieta lokalnych liderów opinii publicznej,
- wniosek przedsięwzięcia inwestycyjnego,
- dane statystyczne.

b) wtórnych:

1. Plan Rozwoju Lokalnego Gminy Karpacz na lata 2005-2013
2. Strategia Rozwoju Gminy Karpacz na lata 2005–2013
3. Wieloletni Plan Finansowy Gminy Karpacz na lata 2005–2013
4. Wieloletni Plan Inwestycyjny Gminy Karpacz na lata 2005–2013
5. Program Rewitalizacji Karpacza na lata 2005–2013
6. Plan Odnowy Miejscowości Karpacz na lata 2008-2015
7. Koncepcja Subregionalnego Produktu Turystycznego. Gmina Karpacz na tle Subregionu Karkonoszy i Gór Izerskich

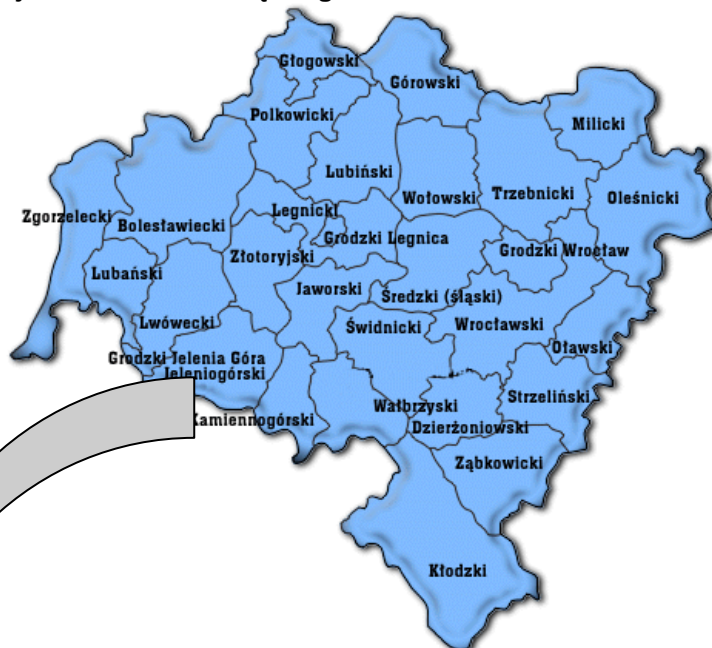
Opracowanie zostało przygotowane zgodnie z obowiązującymi wytycznymi w tym zakresie, a w szczególności z :

1. Wytycznymi dotyczącymi przygotowania Lokalnego Programu Rewitalizacji jako podstawy udzielania wsparcia z Regionalnego Programu Operacyjnego dla Województwa Dolnośląskiego na lata 2007-2013
2. Szczegółowym Opiszem Priorytetów Regionalnego Programu Operacyjnego dla Województwa Dolnośląskiego na lata 2007-2013 (Uszczegółowieniem RPO WD)
3. Wytycznymi Ministra Rozwoju Regionalnego w zakresie programowania działań dotyczących mieszkalnictwa
4. Rozporządzeniem Komisji (WE) nr 1828/2006 z dnia 8 grudnia 2006 r.

2. Charakterystyka Gminy Karpacz

2.1. Potencjał położenia geograficznego

Rysunek 1 Mapa województwa dolnośląskiego



Rysunek 2 Mapa powiatu jeleniogórskiego



Źródło: Plan Rozwoju Lokalnego Gminy Karpacz na lata 2005-2013

Gmina Miejska Karpacz to typowo górską miejscowość turystyczno - wypoczynkowa w Karkonoszach, leżąca u podnóża Śnieżki (1602 m. n.p.m.) najwyższego szczytu Karkonoszy i Sudetów w województwie dolnośląskim. Powierzchnia gminy stanowi prawie 6% powiatu, a pod względem obszaru jest to jedna z najmniejszych jego gmin. W części północno - zachodniej i północnej gmina graniczy z administracyjnym obszarem gminy wiejskiej Podgórzyn, a od strony wschodniej - z gminą miejską Kowary. Od południa przylega doń granica państwa z Republiką Czeską.¹

Gmina Karpacz położona jest na wysokości od 480 do 885 m n.p.m., w wąskiej i stromej dolinie Łomnicy i obejmuje obszar 37,96km². Ogromna jak na polskie warunki deniwelacja stanowi o unikalnych wartościach rekreacyjnych i środowiskowych obszaru miasta. Jednocześnie bardzo zróżnicowana rzeźba terenu, której lokalne deniwelacje wewnątrz terenów zainwestowanych sięgają 150 m, powoduje duże utrudnienia w zagospodarowaniu terenów miejskich. Karkonosze odznaczają się znacznym bogactwem form morfologicznych (gołoborza, gleby strukturalne, równie). Urozmaicona

¹ Plan Odnowy Miejscowości Karpacz na lata 2008-2015

budowa geologiczna łączy się m.in. z występowaniem wielu rodzajów skał (głównie różnych odmian granitu). Środowisko geograficzne w rejonie Karpacza stanowi bardzo dobrą podstawę gospodarki turystycznej. Posiada ono bowiem wiele walorów turystyczno-wypoczynkowych.²

Stan środowiska naturalnego³

Należy zwrócić uwagę na przynależność terenu gminy do Karkonoskiego Parku Narodowego. Obecna powierzchnia parku wynosi 5575 ha. Największą część parku zajmują lasy - 3828 ha - objęte głównie ochroną częściową. Tereny położone powyżej górnej granicy lasu czyli piętro subalpejskie i alpejskie o powierzchni 1717 ha objęto ochroną ścisłą. Park swoim zasięgiem obejmuje Główny Grzbiet Karkonoszy od zachodnich zboczy Mumlawskiego Wierchu na zachodzie po Przełęcz Okraj na wschodzie. W skład Parku wchodzi również dwie enklawy na Pogórzu Karkonoskim: Góra Chojnik oraz Wodospad Szklarki. Obie enklawy włączono do Parku ze względu na dobrze zachowane naturalne lasy podgórskie i dolneregłowe (głównie lasy bukowe).

Obszar Karkonoskiego Parku Narodowego znalazł się na liście obszarów Natura 2000 skierowanej przez Rząd Polski do Komisji Europejskiej.

W 1993 roku decyzją działającego w ramach UNESCO Międzynarodowego Komitetu MaB (program Człowiek i Środowisko) w Paryżu został utworzony Bilateralny Rezerwat Biosfery Karkonosze/Krkonose. Utworzenie Rezerwatu było wynikiem wspólnych polsko - czeskich dążeń. Obejmuje on swoim zasięgiem dotychczasowy obszar parków narodowych: Karkonoskiego Parku Narodowego i utworzonego w 1963 roku po czeskiej stronie Karkonoszy Krkonosského Národního Parku. Powierzchnia Rezerwatu wynosi 60,5 tys. ha, z czego 55 tys. ha leży na terenie Czech, a 5,5 tys. ha na terenie Polski. Rezerwat Biosfery tworzą trzy strefy : rdzenna (10,1 tys. ha), buforowa (32 tys. ha) i tranzytowa (18,4 tys. ha). Po polskiej stronie dotychczas brak jest strefy tranzytowej.

Rezerwat Biosfery Karkonosze/Krkonose spełnia trzy podstawowe, korespondujące ze sobą funkcje:

- konserwatorską - chroniącą ekosystemy Karkonoszy,
- ekonomiczną - promującą na poziomie lokalnym zrównoważony rozwój ekonomiczny,
- logistyczną - popierającą badania naukowe, monitoring, edukację ekologiczną i wymianę informacji dla celów ochrony i rozwoju.

Wody i lasy⁴

Wody powierzchniowe płynące należą do zlewni rzeki Łomnicy, za wyjątkiem obszaru leżącego na północ od góry Suszycy (potoki Modrzyk, Jodłówka, Jeleni Potok) skąd potoki spływają do zlewni rzeki Kamiennej. Zlewnia Łomnicy charakteryzuje się dużymi spadkami cieków i normalnymi wahaniami przepływów.

Naturalne wody powierzchniowe stojące to 2 polodowcowe jeziora górskie:

- Mały Staw, położony na wysokości 1183 m n.p.m., o pow. 2,88 ha i obj. ok. 100 000 m³
- Wielki Staw, położony na wys. 1225 m n.p.m., o pow. 8,32 ha i obj. ok. 790 000 m³
- oba zasilane z różnych źródeł (opadowe, strumienie stałe i okresowe).

Sztuczne wody powierzchniowe stojące to:

- zbiornik na rzece Łomnicy przy wodospadzie Łomnicy położony na wysokości ok. 66 m n.p.m., o pow. ok. 1 ha, zbiornik ten pełni funkcję rekreacyjną
- - zbiornik na ciekach zasilających potok Jodłówka, położony na terenach leśnych pomiędzy lokalnymi szczytami Góry Suszycy i Czarnej Góry na wys. ok. 915 m n.p.m., o pow. ok. 0,5 ha. Zbiornik ten pełni funkcję retencyjną i rekreacyjną.

Roślinność na badanym obszarze charakteryzuje się górskim układem piętrowym. Taki podział jest szczególnie widoczny w ekosystemach leśnych.

Gminę Karpacz charakteryzuje wysoki poziom lesistości - 76% ogólnej powierzchni stanowią lasy i zadrzewienia. Niewielką część ogólnej powierzchni stanowią użytki rolne (10,56%) co potwierdza wyraźnie nierolniczy charakter gminy. W strukturze tychże użytków dominują pastwiska (85,78%) przy niewielkim udziale gruntów ornych (7,23%), sadów (0,50%) oraz łąk (5,49%).

² Ibidem

³ Koncepcja Subregionalnego Produktu Turystycznego. GMINA KARPACZ na tle Subregionu Karkonoszy i Gór Iżerskich

⁴ Ibidem

Skupienie wielu terenów chronionych na stosunkowo niewielkiej powierzchni świadczy najlepiej o niepowtarzalnych wartościach przyrodniczych, krajobrazowych i kulturowych tej części Sudetów Zachodnich.

Na terenie miasta ochronie prawnej podlegają następujące pomniki przyrody:

- Limba europejska – ul. Zamkowa 3 – część południowa posesji na granicy z posesją przy ul. Kamiennej 4
- Bluszcz pospolity – teren posesji Świątyni Wang
- Bluszcz pospolity – ul. Myśliwska 2 – na elewacji południowej budynku.
- Buk pospolity – ul. Skośna – na skarpie przy ulicy – przy tylnej części budynku gospodarczego
- Kasztan jadalny – ul. Konstytucji 3 – go Maja 8. Północna część posesji.
- Klon jawor – ul. Myśliwska 2, na łące w grupie skałek granitowych.
- Klon pospolity – ul. Żeromskiego
- Lipa drobnolistna – ul. Szkolna
- Lipa drobnolistna – ul. Konstytucji 3 – go Maja 37
- Skała granitowa – marmit w korycie rzeki Łomnicy między ul. Strażacką, a Turystyczną.

Na terenie miasta występują odrębne strefy klimatyczne charakteryzujące się występowaniem różnych ilości opadów, wysokości temperatur, szybkości i występowania wiatrów oraz trwałości pokrywy śnieżnej.

2.2. Potencjał społeczno – gospodarczy

Analiza sytuacji obejmuje dane statystyczne za okres 2006-2009.

Sytuacja demograficzna

Gminę Karpacz według stanu na koniec 2009 roku zamieszkiwało 4979 mieszkańców (zgodnie z faktycznym miejscem zamieszkania). We wskazanym okresie obserwuje się utrzymywanie liczby ludności gminy miejskiej Karpacz na podobnym poziomie. Struktura płci mieszkańców gminy to 54% kobiet i 46% mężczyzn.

Tabela 1 Ludność Karpacza wg miejsca zameldowania/zamieszkania i płci

Stałe miejsce zameldowania stan na 31 XII	Rok			
	2006	2007	2008	2009
ogółem	4 963	4 932	4 921	4 903
mężczyźni	2 287	2 268	2 268	2 261
kobiety	2 676	2 664	2 653	2 642
Faktyczne miejsce zamieszkania stan na 31 XII				
ogółem	5 010	4 997	5 004	4 979
mężczyźni	2 308	2 295	2 318	2 304
kobiety	2 702	2 702	2 686	2 675

Źródło: Opracowanie własne na podstawie danych GUS – Bank Danych Regionalnych – stan na 26.05.2010 r.

Przyrost naturalny na terenie gminy w okresie 2006-2008 jest ujemny. W tych latach zauważalny jest wzrost liczby urodzeń przy jednoczesnym wzroście zgonów mieszkańców. Brak jest kompletnych danych dotyczących ruchu naturalnego wg płci za 2009 rok.

Tabela 2 Ruch naturalny wg płci

Urodzenia żywe	Rok			
	2006	2007	2008	2009
ogółem	40	40	58	bd
mężczyźni	20	19	35	bd
kobiety	20	21	23	bd

Zgony ogółem				
ogółem	44	60	68	52
mężczyźni	24	36	38	27
kobiety	20	24	30	25
Przyrost naturalny				
ogółem	-4	-20	-10	bd
mężczyźni	-4	-17	-3	bd
kobiety	0	-3	-7	bd

Źródło: Opracowanie własne na podstawie danych GUS – Bank Danych Regionalnych – stan na 26.05.2010 r.

Brak jest danych dotyczących migracji na pobyt stały za 2009 rok. W całym okresie obserwuje się ujemne saldo migracji wewnętrznych tj. liczba wymeldowań z miasta jest wyższa od liczby zameldowań w mieście. Większość mieszkańców przeprowadza się do większych miast regionu. Korzystne, jednak w niewielkiej skali jest odwrócenie tendencji związanej z wymeldowania za granicę. W 2008 roku liczba osób meldujących się w gminie z zagranicy wyniosła 6 osób, a liczba wymeldowań za granicę wyniosła 0.

Tabela 3 Migracje na pobyt stały wg typu i płci migrantów

Zameldowania w ruchu wewnętrznym	Rok			
	2006	2007	2008	2009
ogółem	69	92	75	bd
mężczyźni	39	43	35	bd
kobiety	30	49	40	bd
Zameldowania z zagranicy				
ogółem	1	4	6	bd
mężczyźni	1	4	4	bd
kobiety	0	0	2	bd
Wymeldowania w ruchu wewnętrznym				
ogółem	96	102	82	bd
mężczyźni	46	47	36	bd
kobiety	50	55	46	bd
Wymeldowania za granicę				
ogółem	2	5	0	bd
mężczyźni	2	2	0	bd
kobiety	0	3	0	bd
Saldo migracji wewnętrznych				
ogółem	-27	-10	-7	bd
mężczyźni	-7	-4	-1	bd
kobiety	-20	-6	-6	bd
Saldo migracji zagranicznych				
ogółem	-1	-1	6	bd
mężczyźni	-1	2	4	bd
kobiety	0	-3	2	bd

Źródło: Opracowanie własne na podstawie danych GUS – Bank Danych Regionalnych – stan na 26.05.2010 r.

W strukturze wieku ludności Karpacza utrzymuje się stabilny poziom poszczególnych grup wiekowych. Wahania w poszczególnych latach są niewielkie i nie mają większego wpływu na sytuację demograficzną gminy. Osoby w wieku przedprodukcyjnym stanowią 16% populacji, w wieku produkcyjnym 67%, a w wieku poprodukcyjnym 17%.

Tabela 4 Ludność w wieku przedprodukcyjnym, produkcyjnym i poprodukcyjnym wg płci

w wieku przedprodukcyjnym (≤17 lat)	Rok			
	2006	2007	2008	2009
ogółem	844	818	827	818
mężczyźni	427	411	429	416
kobiety	417	407	398	402
w wieku produkcyjnym				
ogółem	3 334	3 348	3 350	3 334
mężczyźni	1 629	1 643	1 654	1 661
kobiety	1 705	1 705	1 696	1 673
w wieku poprodukcyjnym				
ogółem	832	831	827	827
mężczyźni	252	241	235	227
kobiety	580	590	592	600

Źródło: Opracowanie własne na podstawie danych GUS – Bank Danych Regionalnych – stan na 26.05.2010 r.

Rynek pracy

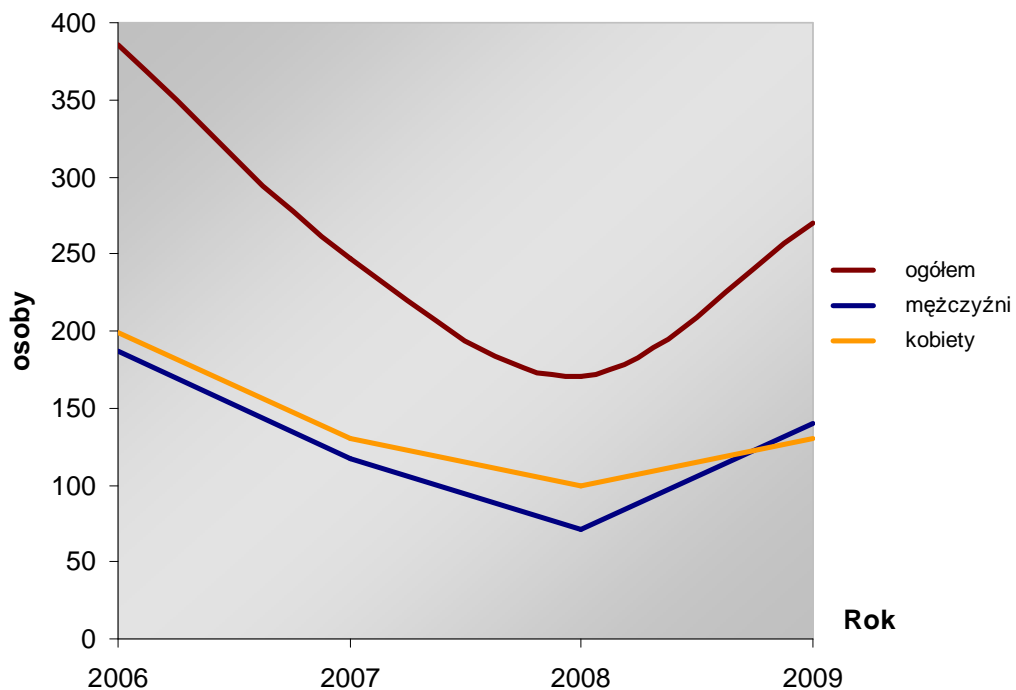
Liczba osób bezrobotnych w analizowanym okresie malała znacząco do 2008 roku. W 2009 roku można zaobserwować wzrost liczby osób zarejestrowanych jako bezrobotne. W latach 2006-2008 wśród bezrobotnych przeważały kobiety. W 2009 roku sytuacja uległa zmianie i obecnie przeważają mężczyźni.

Tabela 5 Bezrobotni zarejestrowani wg płci

	Rok			
	2006	2007	2008	2009
ogółem	386	247	171	270
mężczyźni	187	117	71	140
kobiety	199	130	100	130

Źródło: Opracowanie własne na podstawie danych GUS – Bank Danych Regionalnych – stan na 26.05.2010 r.

Wykres 1 Bezrobotni zarejestrowani wg płci



Źródło: Opracowanie własne na podstawie danych GUS – Bank Danych Regionalnych – stan na 26.05.2010 r.

Udział bezrobotnych zarejestrowanych w liczbie ludności w wieku produkcyjnym odzwierciedla opisaną powyżej sytuację spadku bezrobocia w okresie od 2006 – 2008 z dość znaczącym wzrostem w roku 2009.

Tabela 6 Udział bezrobotnych zarejestrowanych w liczbie ludności w wieku produkcyjnym

	Rok			
	2006	2007	2008	2009
ogółem	11,6	7,4	5,1	8,1
mężczyźni	11,5	7,1	4,3	8,4
kobiety	11,7	7,6	5,9	7,8

Źródło: Opracowanie własne na podstawie danych GUS – Bank Danych Regionalnych – stan na 26.05.2010 r.

Podmioty gospodarcze, budownictwo

W analizowanym okresie liczba podmiotów gospodarczych utrzymuje się na stałym poziomie. Pomiędzy 2007 i 2008 nastąpił nieznaczny wzrost ich liczby. W strukturze własnościowej dominuje sektor prywatny stanowiący 98% wszystkich podmiotów. Najpopularniejszą formą prowadzenia działalności gospodarczej jest działalność osób fizycznych na podstawie wpisu do Ewidencji Działalności Gospodarczej (blisko 80% wszystkich podmiotów).

Tabela 7 Podmioty gospodarki narodowej zarejestrowane w rejestrze REGON wg sektorów własnościowych

	Rok			
	2006	2007	2008	2009
ogółem	1 024	1 021	1 054	1 040
Sektor publiczny				
podmioty gospodarki narodowej ogółem	22	23	22	22
państwowe i samorządowe jednostki prawa budżetowego ogółem	16	16	15	15
spółki handlowe	1	1	1	1
Sektor prywatny				
podmioty gospodarki narodowej ogółem	1 002	998	1 032	1 018
osoby fizyczne prowadzące działalność gospodarczą	841	837	855	828
spółki handlowe	60	61	65	69
spółki handlowe z udziałem kapitału zagranicznego	35	33	34	37
spółdzielnie	1	1	1	1
fundacje	3	3	2	3
stowarzyszenia i organizacje społeczne	20	19	20	21

Źródło: Opracowanie własne na podstawie danych GUS – Bank Danych Regionalnych – stan na 26.05.2010 r.

Ważnym czynnikiem charakteryzującym sposób prowadzenia działalności gospodarczej jest wielkość działających podmiotów. Ze względu na poziom zatrudnienia Karpacz charakteryzuje się dużą liczbą mikroprzedsiębiorstw. Małych firm jest 27, średnich 8, a dużych 2. Dane są dostępne dopiero od 2009 roku.

Tabela 8 Podmioty gospodarki narodowej wg klas wielkości

	Rok 2009
ogółem	1 040
0 - 9	1 003
10 - 49	27
50 - 249	8
250 - 999	2

Źródło: Opracowanie własne na podstawie danych GUS – Bank Danych Regionalnych – stan na 26.05.2010 r.

Branża budowlana związana z mieszkaniami charakteryzuje się wahaniami w poszczególnych latach, jednak w stosunku do 2006 roku widać znaczący wzrost ich ilości. W przypadku kategorii nowych budynków to wzrost ilości jest ciągły w całym okresie.

Tabela 9 Mieszkania oddane do użytkowania

	Rok			
	2006	2007	2008	2009
mieszkania	1	77	14	80
izby	8	218	84	354
powierzchnia użytkowa	122	6 513	2 603	9 076
przeznaczone na sprzedaż lub wynajem				
mieszkania	0	34	0	76
izby	0	86	0	325
powierzchnia użytkowa	0	1 802	0	7 786
indywidualne				
mieszkania	1	43	14	4
izby	8	132	84	29
powierzchnia użytkowa	122	4 711	2 603	1 290

Źródło: Opracowanie własne na podstawie danych GUS – Bank Danych Regionalnych – stan na 26.05.2010 r.

Tabela 10 Budynki nowe oddane do użytkowania

	Rok			
	2006	2007	2008	2009
ogółem	1	13	15	48
mieszkalne	1	10	12	42
niemieszkalne	0	3	3	6
powierzchnia użytkowa mieszkań w nowych budynkach mieszkalnych	122	6 289	2 417	9 076
powierzchnia użytkowa nowych budynków niemieszkalnych	0	501	1 569	24 382
kubatura nowych budynków ogółem	766	27 786	18 375	156 634
kubatura nowych budynków mieszkalnych	766	22 465	11 771	39 802
budownictwo indywidualne				
ogółem	1	10	14	9
mieszkalne	1	9	12	4
kubatura nowych budynków ogółem	766	12 988	13 524	115 320
kubatura nowych budynków mieszkalnych	766	12 772	11 771	4 927

Źródło: Opracowanie własne na podstawie danych GUS – Bank Danych Regionalnych – stan na 26.05.2010 r.

Pomoc społeczna

Na terenie miasta funkcjonuje Miejski Ośrodek Pomocy Społecznej w Karpaczu, który jest jednostką budżetową gminy powołaną do realizacji zadań z zakresu pomocy społecznej Uchwałą Nr XI / 60 / 90 Miejskiej Rady Narodowej w Karpaczu z dnia 24.04.1990 roku oraz Zarządzeniem Naczelnika Miasta Karpacza Nr 7/90 z dnia 25.05.1990 roku. Ośrodek działa w oparciu o ustawę z 12 marca 2004 roku o pomocy społecznej (Dz. U. Nr 64, poz. 593 z późn. zm.) i statut.

W ramach działalności Ośrodka znajdują się zadania zlecone finansowane ze środków z budżetu centralnego przekazywanych przez wojewodę i zadania własne gminy finansowane ze środków gminy, realizowane w oparciu o ustawę o pomocy społecznej oraz zadania realizowane na podstawie szczególnych przepisów np. wypłaty zasiłków rodzinnych i pielęgnacyjnych.

2.3. Zidentyfikowane problemy

Głównym problemem rewitalizowanego obszaru jest postępująca degradacja przestrzenna połączona z nasileniem problemów społecznych. Efektem tych niekorzystnych zjawisk jest niedostatecznie rozwinięta funkcjonalność obszaru w odniesieniu do pozostałych części miasta, a poprzez ten fakt upośledzenie lokalnej obsługi mieszkańców i przedsiębiorców.

W obszarze zaobserwować można również nagromadzenie problemów społecznych związanych z bezrobociem, ubóstwem, niską przedsiębiorczością i przestępczością. Skutkuje to pauperyzacją społeczności zamieszkującej obszar i utratą przez nią zdolności rozwiązywania problemów i wychodzenia z kryzysu.

Podstawowym problemem obszaru w kontekście możliwości wsparcia w ramach Regionalnego Programu Operacyjnego dla Województwa Dolnośląskiego na lata 2007-2013 są wieloletnie zaniedbania komunalnego zasobu mieszkaniowego będącego własnością gminy. Zaniedbania te są spowodowane głównie brakiem środków finansowych na finansowanie utrzymania stanu zasobu na odpowiednim poziomie. Specyfika gminy oraz ograniczenia finansowe powodowały priorytetowe traktowanie innych inwestycji realizowanych zgodnie z założonym planem inwestycyjnym.

Możliwość pozyskania środków zewnętrznych pozwoli rozwiązać podstawowe problemy gminy związane z mieszkalnictwem. Zaproponowane działania w sposób optymalny pozwolą wykorzystać dostępne źródła finansowania i zarazem w sposób najbardziej kompleksowy będą rozwiązywać problemy opisane powyżej.

2.4. Uwarunkowania społeczno-ekonomiczne przedsięwzięcia z zakresu mieszkalnictwa

Głównym powodem realizacji wskazanego przedsięwzięcia „Odnowa zdegradowanej substancji mieszkaniowej miasta Karpacza” z zakresu mieszkalnictwa są zidentyfikowane problemy dotyczące stanu technicznego budynków.

W aspekcie społecznym projekt przyczynia się do poprawy sytuacji mieszkańców budynków objętych rewitalizacją poprzez podwyższenie jakości życia oraz warunków bytowych. Planowane działania oraz inne realizowane już inwestycje zmniejszą marginalizację wyznaczonego obszaru i przyczynią się do wyrównania stopnia rozwoju poszczególnych części miasta. Realizacja przedsięwzięcia wpłynie także pozytywnie na sytuację pozostałych mieszkańców, dzięki poprawie estetyki i stanu zabudowy mieszkaniowej.

Planowane przedsięwzięcie powinno spowodować efekt synergii z realizowanymi inwestycjami z dofinansowaniem środków pochodzących z Regionalnego Programu Operacyjnego dla Województwa Dolnośląskiego na lata 2007-2013 takimi jak: „Poprawa stanu infrastruktury drogowej na terenie miasta Karpacza” oraz „Adaptacja byłego dworca i terenów kolejowych na potrzeby Karpaczańskiego Centrum Kultury i Turystyki”. Adaptowany dworzec jest zlokalizowany w obszarze wsparcia, a projekt dotyczący infrastruktury drogowej obejmuje zakresem m.in. ulice znajdujące się w obszarze przeznaczonym do rewitalizacji.

Realizacja adaptacji dworca kolejowego powoduje utworzenie ważnego miejsca aktywności społeczności lokalnych w części Karpacza o wysokim natężeniu problemów społecznych. Kolejną inwestycją gminy będzie projekt z zakresu mieszkalnictwa, który wspomogł rozwój miasta oraz podniesie jakość życia mieszkańców.

W aspekcie ekonomicznym w sposób pośredni poprawi się kondycja finansowa firm znajdujących się na terenie tego obszaru. Efekt ten pozwala na określenie pozytywnych aspektów ekonomicznych realizacji przedsięwzięcia:

- Zwiększenie atrakcyjności turystycznej, co powinno przełożyć się na wzrost liczby turystów, którzy będą korzystać z usług firm zlokalizowanych w obszarze wsparcia.
- Zwiększenie atrakcyjności obszaru w pozostałych aspektach powodujące ogólne ożywienie gospodarcze rewitalizowanego obszaru.

Niniejsze przedsięwzięcie z zakresu mieszkalnictwa jest realizacją długofalowej strategii rozwoju lokalnego ukierunkowanej na poprawę sytuacji społeczno – ekonomicznej obszaru miasta o szczególnie wysokiej kumulacji negatywnych czynników społecznych.

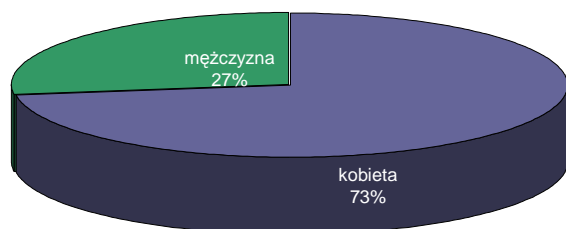
3. Analiza przeprowadzonych badań opinii publicznej

Na potrzeby „Lokalnego Programu Rewitalizacji Miasta Karpacz jako podstawy uzyskania wsparcia w ramach Regionalnego Programu Operacyjnego dla Województwa Dolnośląskiego na lata 2007-2013” opracowano ankietę, skierowaną do liderów opinii publicznej. Celem ankiety było pozyskanie szczegółowych danych na temat obszaru objętego rewitalizacją. Dane uzyskane w ankiecie uzupełniają informacje otrzymane z instytucji odpowiedzialnych za poszczególne działania w Gminie Miejskiej Karpacz.

W ankiecie uczestniczyło 23 respondentów z czego 22 ankiety zostały wypełnione prawidłowo. Wśród ankietowanych 73 % stanowiły kobiety. Najliczniejszą grupą wiekową były osoby z przedziału 36- 45 lat i 26- 35 lat.

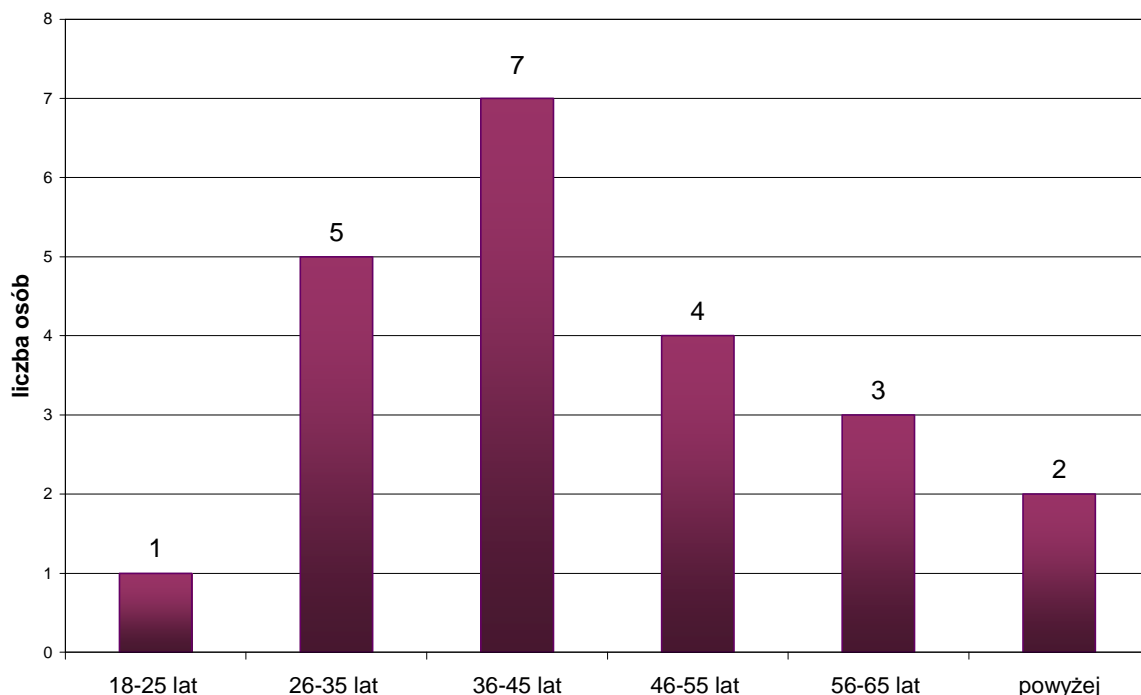
Poniższa analiza obejmuje pytania od 3 do 8 ankiety skonstruowane jako pytania zamknięte z kafeterią odpowiedzi. Odpowiedzi z pytań 1-2 zostały wykorzystane przy diagnozie obszaru wsparcia (1-2 stanowiły pytania otwarte opisowe). Wzór ankiety został zamieszczony na końcu dokumentu w załączniku nr 3.

Wykres 2 Płeć ankietowanych



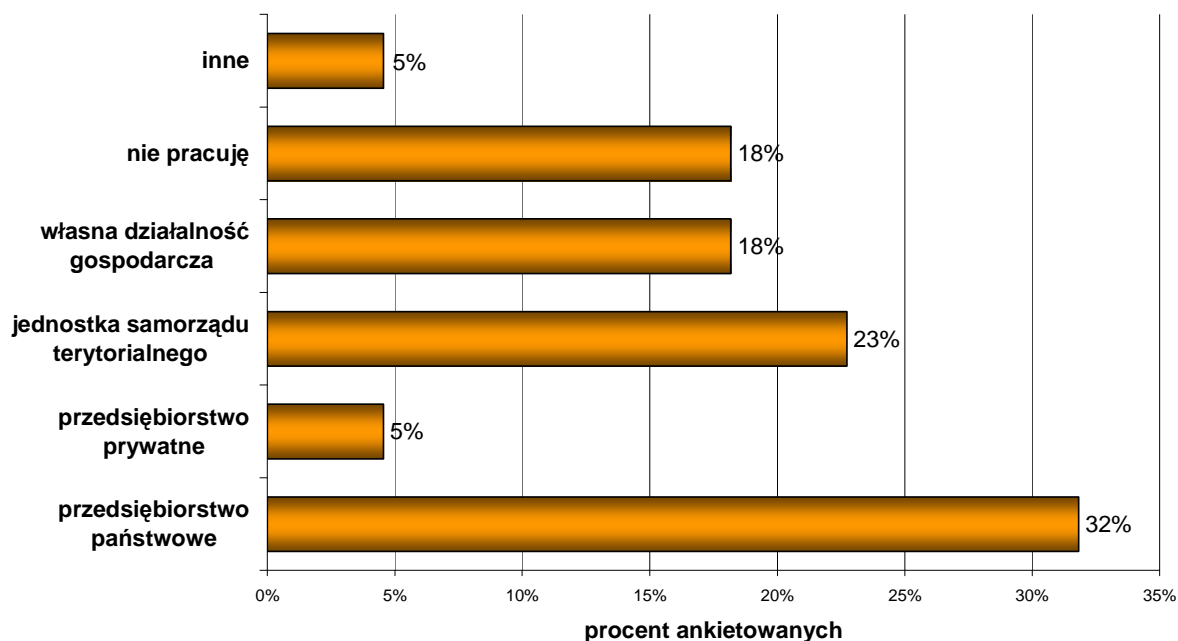
Źródło: opracowanie własne na podstawie przeprowadzonych badań opinii publicznej

Wykres 3 Wiek ankietowanych



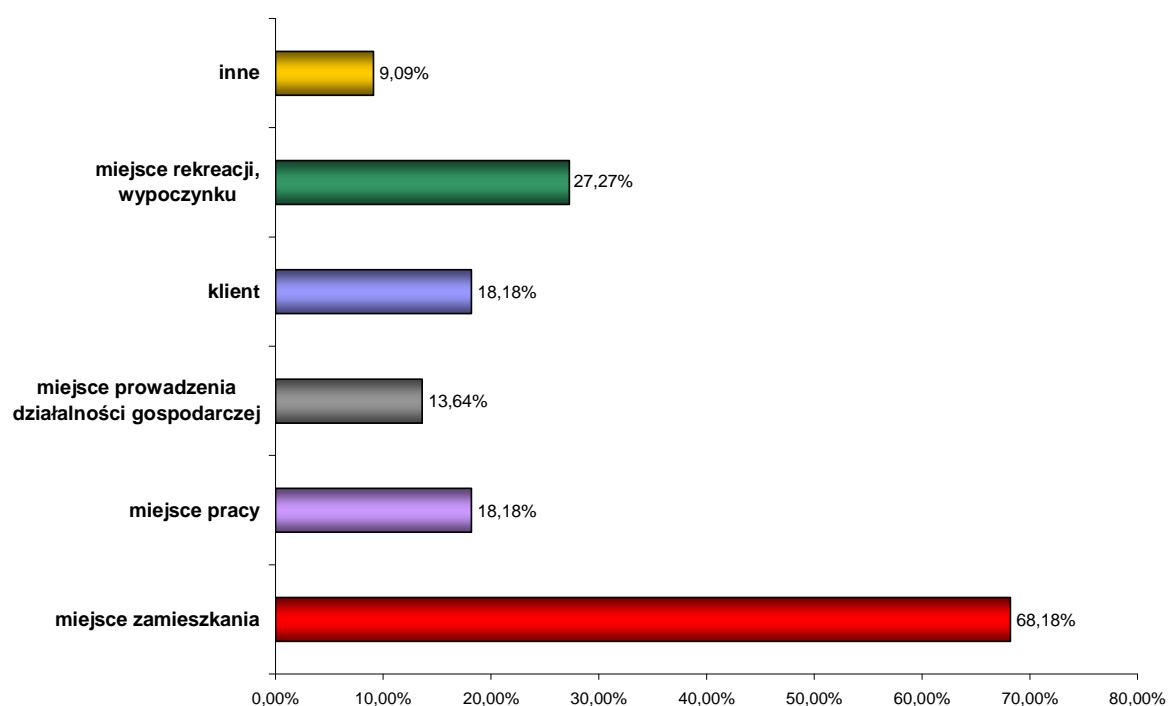
Źródło: opracowanie własne na podstawie przeprowadzonych badań opinii publicznej

Wykres 4 Zatrudnienie ankietowanych



Źródło: opracowanie własne na podstawie przeprowadzonych badań opinii publicznej

Wykres 5 Związek ankietowanych z obszarem wsparcia

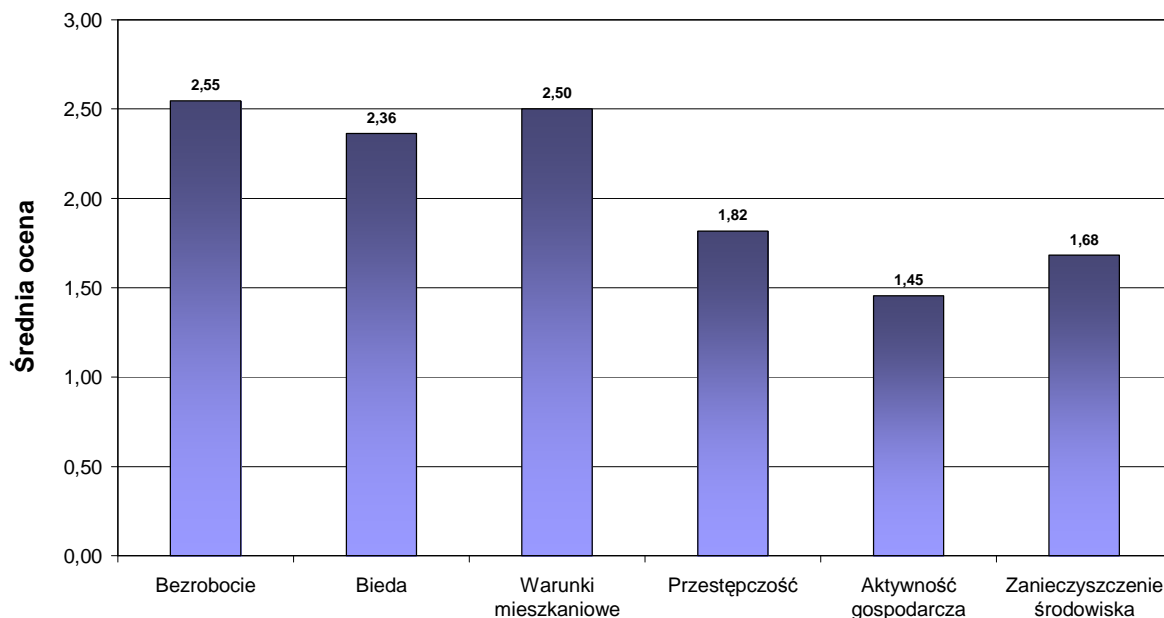


Źródło: opracowanie własne na podstawie przeprowadzonych badań opinii publicznej

W pytaniu nr 4 wskazano obszar problemowy, w którym respondenci mieli wskazać natężenie problemów odzwierciedlających m.in. zagadnienia podane w Wytycznych dotyczących przygotowania Lokalnego Programu Rewitalizacji jako podstawy udzielania wsparcia z Regionalnego Programu Operacyjnego dla Województwa Dolnośląskiego na lata 2007-2013

Ankietowani oceniali obszar za pomocą skali od 0 do 3, gdzie 0 - oznaczało brak problemu, a 3 - wysokie jego natężenie.

Wykres 6 Natężenie problemów w obszarze wsparcia (pytanie nr 4)



Problemy

Źródło: opracowanie własne na podstawie przeprowadzonych badań opinii publicznej

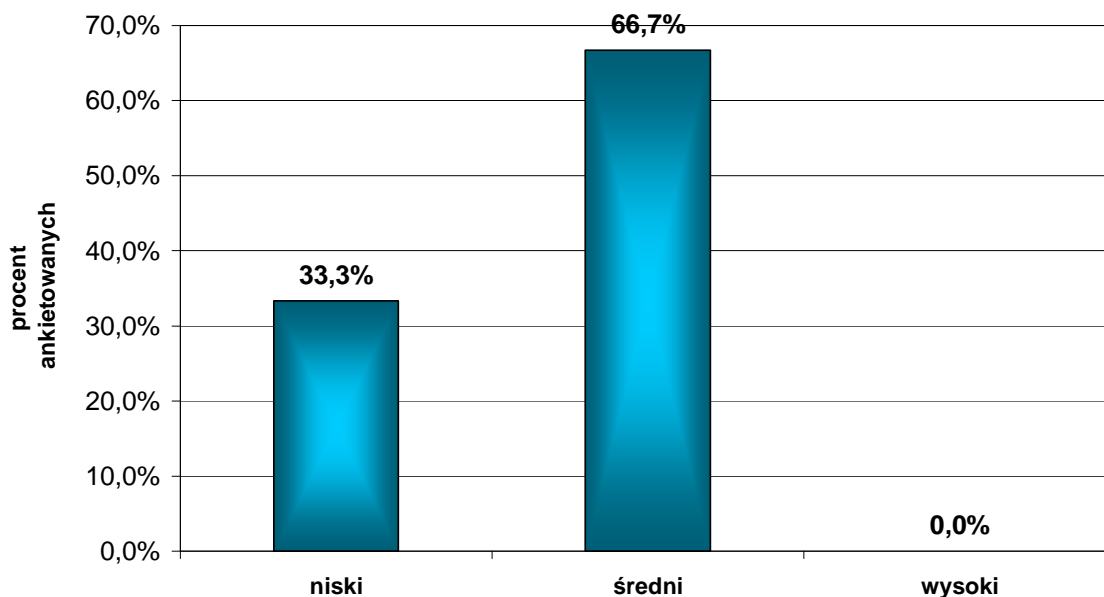
Według ankietowanych w obszarze północnym wskazane problemy występują na średnim i wysokim poziomie. Największym zdiagnozowanym problemem jest wysokie bezrobocie co potwierdzają dane statystyczne przedstawione w diagnozie obszaru wsparcia. Kolejnym problemem o wysokim poziomie występowania są warunki mieszkaniowe. Jest to czynnik najważniejszy dla zaplanowanej inwestycji z zakresu mieszkalnictwa w ramach programu rewitalizacji. Na poziomie średnim zostały określone następujące problemy: bieda, przestępczość i zanieczyszczenie środowiska. Analiza przestępczości dokonana w kolejnych rozdziałach nie potwierdza oceny ankietowanych. Również ocena ankietowanych dotycząca poziomu aktywności gospodarczej (niskie natężenie występowania problemu) nie została potwierdzona danymi statystycznymi dla obszaru wsparcia.

Tabela 11 Średnie wyniki dla obszaru wsparcia (skala od 0 - brak problemu do 3 – maksymalne natężenie problemu)

	Obszar Północny
Bezrobocie	2,55
Bieda	2,36
Warunki mieszkaniowe	2,50
Przemysł	1,82
Aktywność gospodarcza	1,45
Zanieczyszczenie środowiska	1,68

Źródło: opracowanie własne na podstawie przeprowadzonych badań opinii publicznej

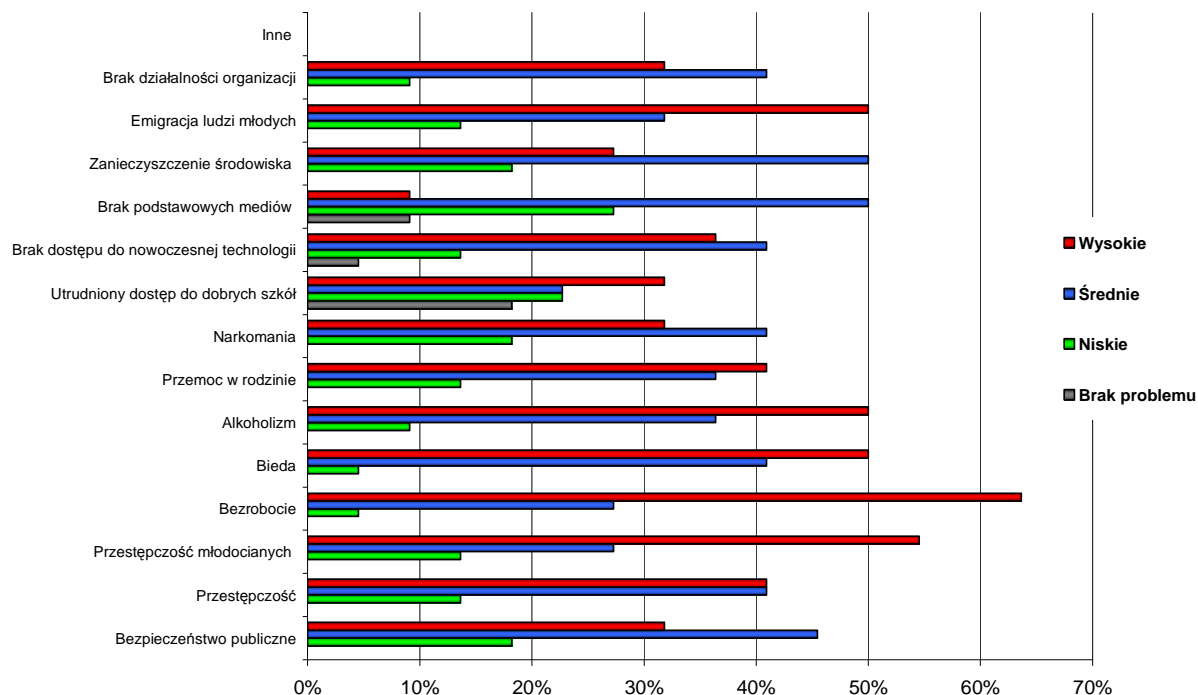
Wykres 7 Ocena poziomu samoorganizacji społecznej i poziom współpracy między mieszkańcami a władzami miasta (pytanie nr 5)



Źródło: opracowanie własne na podstawie przeprowadzonych badań opinii publicznej

W pytaniu nr 5 ankietowani oceniali poziom współpracy między mieszkańcami, a władzami miasta. Dla 7 osób współpraca z władzami uznana była za niewystarczającą. Na średnim poziomie współpracę oceniło 14 osób. Znaczące jest, iż żadna z osób nie uznała, że poziom samoorganizacji i kontaktów mieszkańców z władzami jest na wysokim poziomie.

Wykres 8 Problemy występujące w obszarze wsparcia (pytanie nr 6)

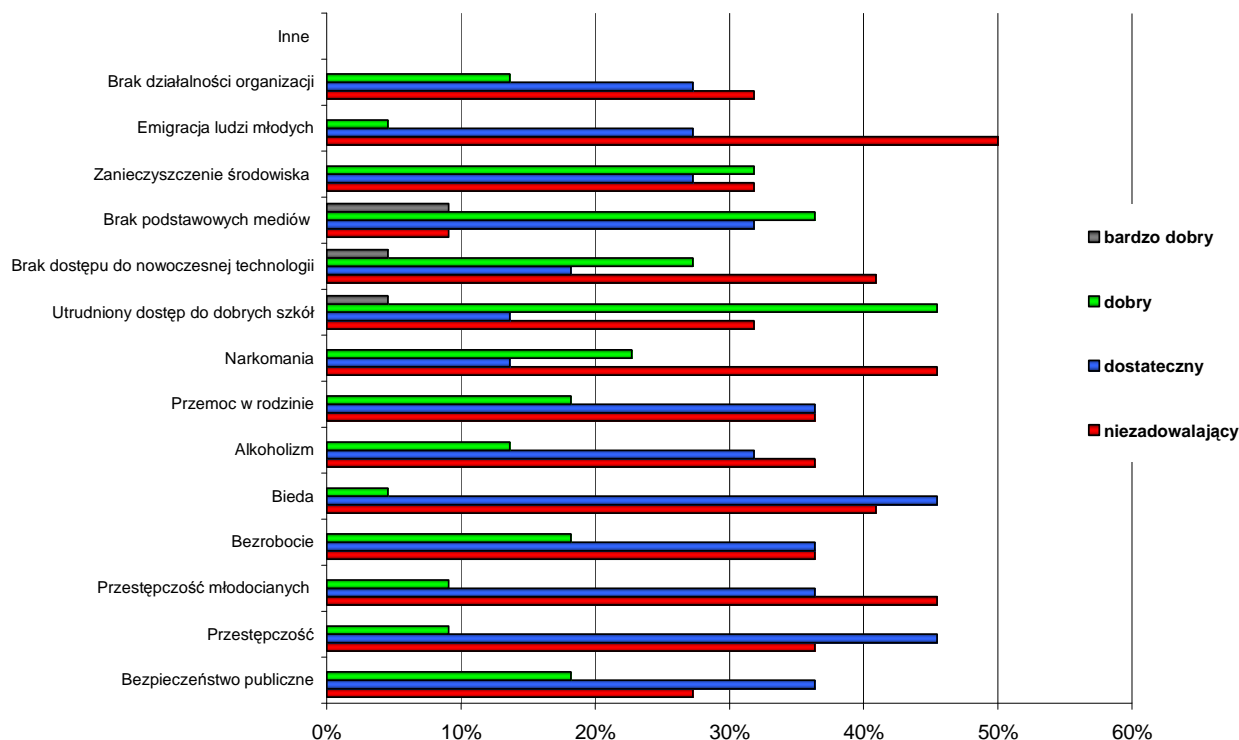


Źródło: opracowanie własne na podstawie przeprowadzonych badań opinii publicznej

W odpowiedzi na pytanie nr 6 – „Jakie problemy Pana(i) zdaniem występują na obszarze objętym rewitalizacją?” Respondenci wskazali na 5 zagadnień, które ich zdaniem występują najczęściej w stosunkowo wysokim natężeniu. Problemy wskazane przez ankietowanych to bezrobocie, przestępczość młodocianych, bieda, alkoholizm i emigracja ludzi młodych. Odpowiedzi badanych osób w pytaniu szóstym w większości pokrywają się z odpowiedziami z pytania czwartego dotyczącego wybranego obszaru.

Ankietowani uznali, iż dostępność mediów na terenie objętym rewitalizacją jest zadawalająca, co pokrywa się z danymi uzyskanymi z Miejskiego Zakładu Gospodarki Komunalnej i Mieszkaniowej w Karpaczu. Problemem, który wskazała największa liczba ankietowanych jako niewystępujący w obszarze jest utrudniony dostęp do dobrych szkół.

Wykres 9 Poziom działania podmiotów odpowiedzialnych za rozwiązanie problemów w obszarze wsparcia (pytanie nr 7)



Źródło: opracowanie własne na podstawie przeprowadzonych badań opinii publicznej

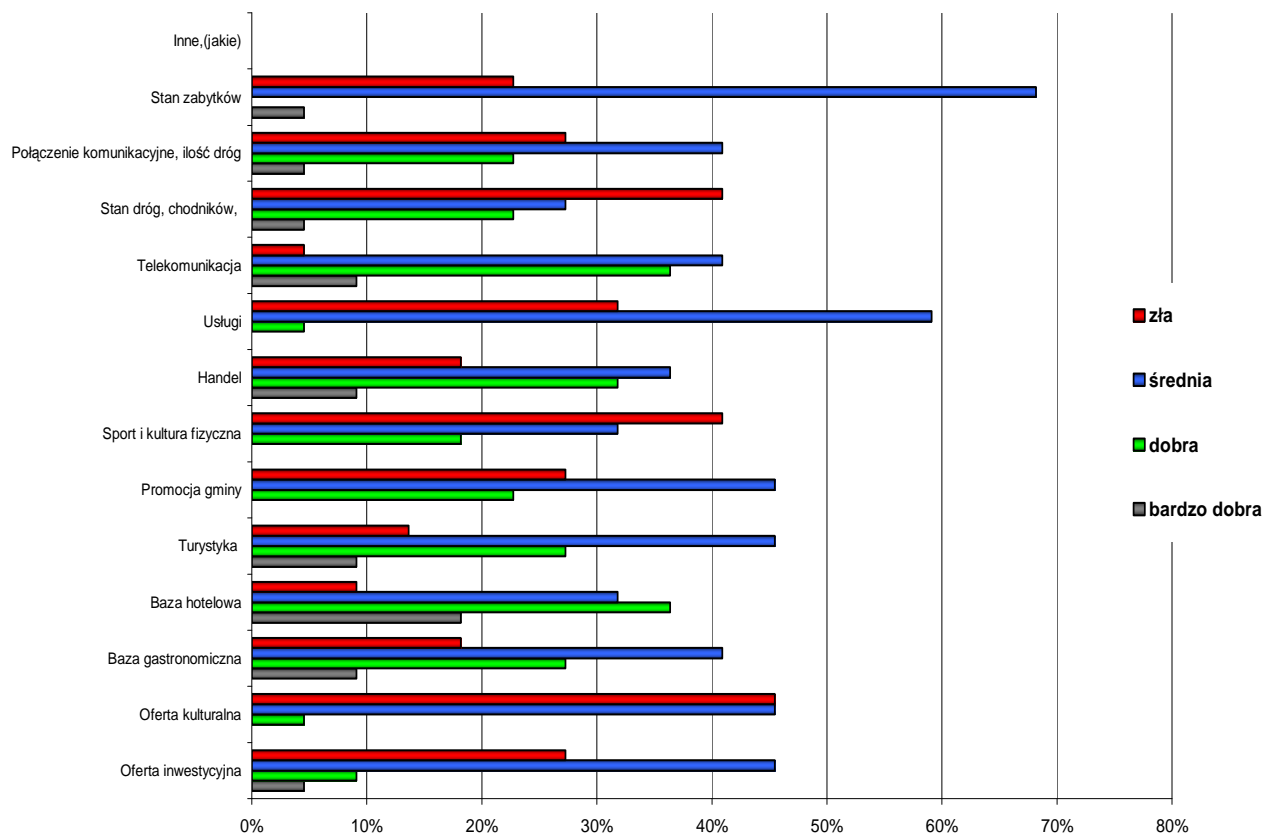
W pytaniu nr 7 poproszono ankietowanych o ocenienie działania podmiotów odpowiedzialnych za rozwiązywanie problemów występujących na obszarze objętym rewitalizacją.

Respondenci bardzo krytycznie ocenili instytucje odpowiedzialne za rozwiązywanie problemów zdefiniowanych w pytaniu nr 6. Najgorzej oceniono działania związane z emigracją ludzi młodych. Opinia ankietowanych nie pokrywa się z danymi statystycznymi, które dla lat 2006-2007 wykazywały niewielkie saldo ujemne migracji za granicę, zaś w roku 2008 saldo było dodatnie.

Kolejnymi działaniami ocenionymi najbardziej negatywnie są: przeciwdziałanie narkomanii, przestępczości młodocianych, biedzie oraz zwiększanie dostępu do nowoczesnych technologii

Najbardziej pozytywnie oceniono instytucje edukacyjne oraz instytucje odpowiedzialne za dostarczanie podstawowych mediów. Duża część ankietowanych uznała zarazem za zadawalające działania związane z dostępem do nowoczesnych technologii.

Wykres 10 Jakość podanych elementów rozwoju społeczno-gospodarczych w obszarze wsparcia (pytanie nr 8)



Źródło: opracowanie własne na podstawie przeprowadzonych badań opinii publicznej

W pytaniu nr 8 ankietowani oceniali rozwój społeczno – gospodarczy w obszarze wsparcia.

Respondenci mieli ocenić 13 elementów rozwoju. Za złą uznano ofertę kulturalną, stan dróg i chodników oraz sport i kulturę fizyczną.

Powyższy wynik jest potwierdzeniem działań podejmowanych przez Gminę Karpacz właśnie w tym zakresie. Problemy związane z drogami oraz ofertą kulturalną w obszarze są objęte planami inwestycyjnymi w celu poprawy ich stanu i będą kontynuowane w kolejnych latach.

Najbardziej pozytywnie oceniono jakość następujących elementów rozwoju społeczno – gospodarczego w obszarze wsparcia: bazy hotelowej, telekomunikacji, handlu, turystyki oraz bazy gastronomicznej.

4. Wybór obszaru wsparcia

Obszar wsparcia został wybrany się przy użyciu wskaźników i na zasadach określonych w Wytycznych Ministra Rozwoju Regionalnego w zakresie programowania działań dotyczących mieszkalnictwa. W szczególności wyboru dokonano zgodnie z zasadami określonymi w załączniku nr 9 do Uszczegółowienia RPO WD uwzględniając wszystkie wskaźniki jakie należy brać pod uwagę przy wyznaczaniu obszaru przewidzianego do rewitalizacji:

1. Kryterium: Wysoki poziom ubóstwa i wykluczenia
Wskaźnik: **Liczba osób korzystających z zasiłków pomocy społecznej na 1 tys. ludności**
Wartość referencyjna: **65**
Obszar wsparcia: powyżej wartości referencyjnej

2. Kryterium: Wysoka stopa długotrwałego bezrobocia
Wskaźnik: **Udział długotrwałe bezrobotnych wśród osób w wieku produkcyjnym**
Wartość referencyjna: **4,5**
Obszar wsparcia: powyżej wartości referencyjnej

3. Kryterium: Wysoki poziom przestępczości i wykroczeń
 - a. Wskaźnik nr 1: **Liczba przestępstw na 1 tys. ludności**
Wartość referencyjna: 41,4
Obszar wsparcia: powyżej wartości referencyjnej

 - b. Wskaźnik nr 2: **Czyny karalne osób nieletnich na 1 tys. nieletnich**
Wartość referencyjna: **76,3**
Obszar wsparcia: powyżej wartości referencyjnej

4. Kryterium: Niski wskaźnik prowadzenia działalności gospodarczej
Wskaźnik: **Liczba zarejestrowanych podmiotów gospodarki narodowej na 100 osób**
Wartość referencyjna: **10,5**
Obszar wsparcia: poniżej wartości referencyjnej

5. Kryterium: Porównywalnie niski poziom wartości zasobu mieszkaniowego
 - a. Wskaźnik nr 1: **Udział budynków bez wodociągu do ogólnej liczby budynków (%)**
Wartość referencyjna: **2,4**
Obszar wsparcia: powyżej wartości referencyjnej

 - b. Wskaźnik nr 2: **Liczba budynków wybudowanych przed rokiem 1989 do ogólnej liczby budynków (%)**
Wartość referencyjna: **86,6**
Obszar wsparcia: powyżej wartości referencyjnej

Inwestycje w zakresie mieszkalnictwa mogą być realizowane wyłącznie na wyznaczonych (wyodrębnionych) obszarach wsparcia spełniających łącznie co najmniej trzy z powyższych kryteriów. Zgodnie z wymogiem art. 47 ust. 1 Rozporządzenia 1828/2006 każde z wymienionych kryteriów zostało opisane za pomocą wskaźników/wskaźnika. Powyższa lista wskaźników w ujęciu regionalnym (województwa) oraz ich wartości referencyjne zostały uzgodnione z Komisją Europejską.

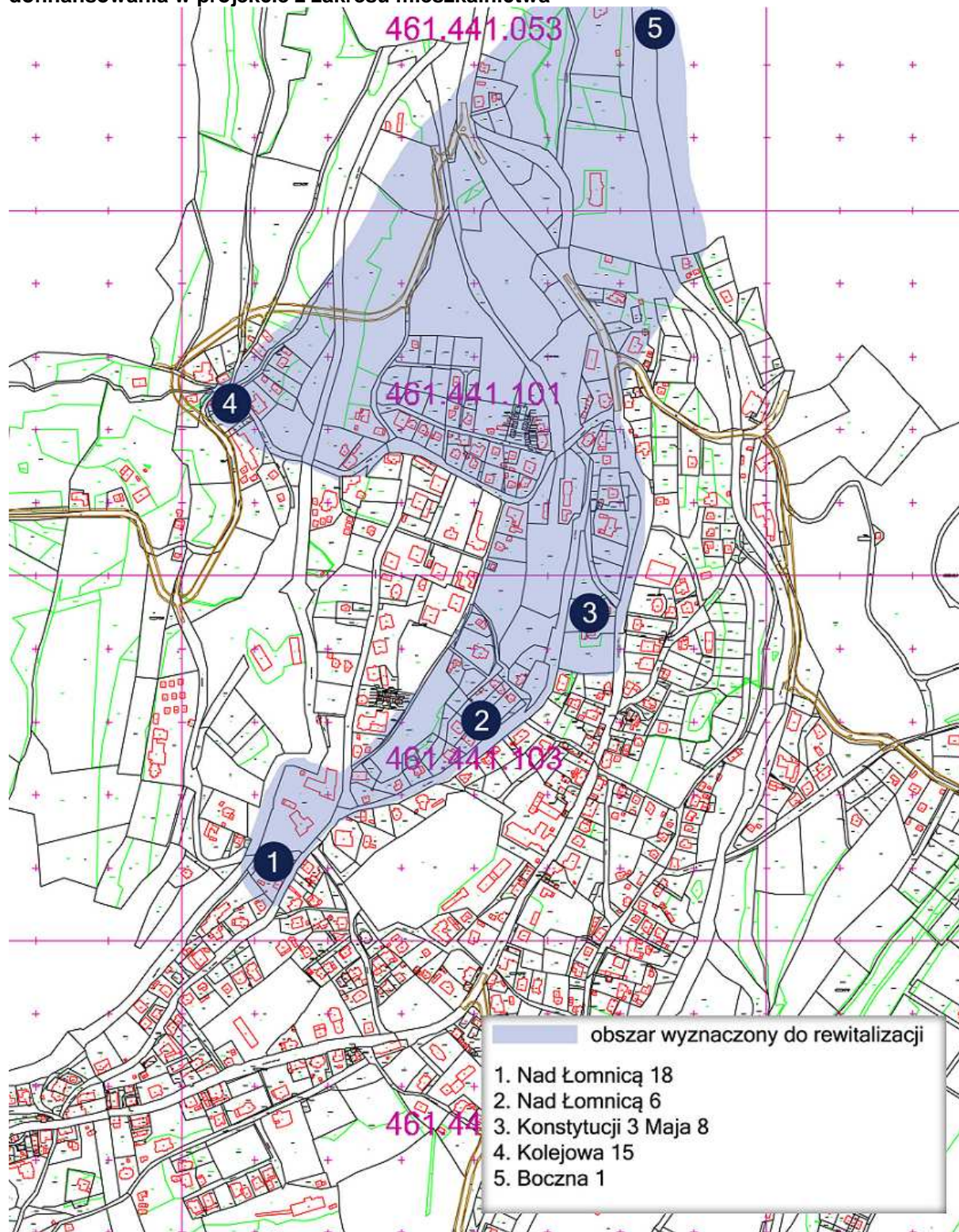
Wybrany obszar wsparcia spełnia następujące z powyższych kryteriów:

- Wysoki poziom ubóstwa i wykluczenia
- Wysoka stopa długotrwałego bezrobocia
- Wysoki poziom przestępczości i wykroczeń
- Niski wskaźnik prowadzenia działalności gospodarczej
- Porównywalnie niski poziom wartości zasobu mieszkaniowego

5. Obszar wsparcia

Obszarem wsparcia jest Północna część miasta ograniczona do obszaru o wysokim natężeniu występowania niekorzystnych zjawisk społecznych.

Rysunek 3. Mapa obszaru wsparcia z zaznaczeniem lokalizacji budynków przewidzianych do dofinansowania w projekcie z zakresu mieszkalnictwa



Zródło: Urząd Miejski w Karpaczu

5.1. Diagnoza obszaru wsparcia

Obszar wsparcia został szczegółowo zidentyfikowany na podstawie danych otrzymanych z Urzędu Miejskiego w Karpaczu. Przedstawiony poniżej wykaz przedstawia wszystkie adresy ulic i budynków wraz ze wszystkimi numerami znajdujących się w obszarze.

Tabela 12 Szczegółowy wykaz adresów ulic i budynków wraz ze wszystkimi numerami wskazanego obszaru wsparcia

L.p.	Nazwa ulicy	Numer budynku
Obszar Północny		
1	Nad Łomnicą	18
2	Nad Łomnicą	16
3	Nad Łomnicą	14
4	Nad Łomnicą	10
5	Nad Łomnicą	15
6	Nad Łomnicą	13
7	Nad Łomnicą	13A
8	Nad Łomnicą	11
9	Nad Łomnicą	11A
10	Nad Łomnicą	10
11	Nad Łomnicą	8B
12	Nad Łomnicą	8
13	Nad Łomnicą	8A
14	Nad Łomnicą	7
15	Nad Łomnicą	6B
16	Nad Łomnicą	6A
17	Nad Łomnicą	6
18	Nad Łomnicą	5A
19	Nad Łomnicą	5
20	Nad Łomnicą	4B
21	Nad Łomnicą	4A
22	Nad Łomnicą	4
23	Nad Łomnicą	3A
24	Nad Łomnicą	3
25	Nad Łomnicą	2
26	Nad Łomnicą	1E
27	Nad Łomnicą	1C
28	Nad Łomnicą	1A
29	Nadrzeczna	2A
30	Nadrzeczna	7
31	Zagajnik	5
32	Zagajnik	3
33	Zagajnik	3A
34	Zagajnik	1
35	Kolejowa	18
36	Kolejowa	15
37	Kolejowa	13
38	Kolejowa	14a
39	Kolejowa	14
40	Kolejowa	12A
41	Kolejowa	12
42	Kolejowa	10
43	Kolejowa	9A

LOKALNY PROGRAM REWITALIZACJI GMINY KARPACZ

44	Kolejowa	9
45	Kolejowa	8A
46	Kolejowa	8
47	Kolejowa	7
48	Kolejowa	6
49	Kolejowa	5
50	Kolejowa	4
51	Kolejowa	4A
52	Kolejowa	4B
53	Kolejowa	2
54	Kolejowa	1A
55	Kolejowa	1
56	Bystra	2
57	Bystra	2A
58	Wiosenna	8A
59	Wiosenna	8
60	Wiosenna	6
61	Wiosenna	12
62	Wiosenna	11
63	Wiosenna	9
64	Wiosenna	6a
65	Wiosenna	5
66	Wiosenna	3
67	Wiosenna	1
68	Przemysłowa	1
69	Przemysłowa	3
70	Przemysłowa	3A
71	Przemysłowa	5
72	Przemysłowa	4
73	Wielkopolska -rozlewnia	
74	Wielkopolska	2
75	Wielkopolska	2A
76	Wielkopolska	4
77	Wielkopolska	4A
78	Wielkopolska	8
79	Wielkopolska	10
80	Wielkopolska	10A
81	Wielkopolska	12
82	Wielkopolska	16
83	Boczna	1
84	Boczna	2
85	Konstytucji 3 Maja	8
86	Konstytucji 3 Maja	8A
87	Konstytucji 3 Maja	7
88	Konstytucji 3 Maja	7A
89	Konstytucji 3 Maja	6
90	Konstytucji 3 Maja	6A
91	Konstytucji 3 Maja	4
92	Konstytucji 3 Maja	3
93	Konstytucji 3 Maja	2
94	Konstytucji 3 Maja	1
95	Konstytucji 3 Maja	1A
96	Konstytucji 3 Maja	1B

Źródło: Urząd Miejski w Karpaczu

W celu określenia poszczególnych wartości wskaźników wykorzystano dane zebrane przez pracowników Urzędu Miejskiego w Karpaczu z następujących źródeł:

- Wykaz adresów ulic i budynków wraz ze wszystkimi numerami wskazanego obszaru wsparcia: referat Gospodarki Nieruchomościami i Gospodarki Przestrzennej
- Liczba mieszkańców: Urząd Stanu Cywilnego
- Struktura mieszkańców (wiek produkcyjny): obliczenia własne na podstawie danych z Urzędu Stanu Cywilnego
- Liczba osób korzystających z zasiłków pomocy społecznej, liczba osób długotrwale bezrobotnych, liczba osób niepełnosprawnych: Miejski Ośrodek Pomocy Społecznej
- Liczba podmiotów gospodarczych: Stanowisko ds. działalności gospodarczej
- Liczba przestępstw: Komisariat Policji w Karpaczu
- Liczba budynków posiadających podłączenie do sieci wodociągowej, Liczba budynków wybudowanych przed rokiem 1989: Miejski Zakład Gospodarki Komunalnej i Mieszkaniowej w Karpaczu

Tabela 13 Dane obszaru wsparcia Karpacza związane z kryteriami wyboru

Obszar wskazany do wsparcia	Liczba mieszkańców	Liczba mieszkańców w wieku produkcyjnym*	Liczba nieletnich mieszkańców**	Liczba osób korzystających z zasiłków pomocy społecznej	Liczba osób długotrwale bezrobotnych	Liczba osób niepełnosprawnych	Liczba podmiotów gospodarczych
Obszar Północny	613	410	25	139	29	28	21

* kobiety w wieku 18-59, mężczyźni w wieku 18-64

** za nieletnią uważa się osobę, która ukończyła 13 lat, ale nie ukończyła 17 lat

Źródło: opracowanie własne na podstawie danych Urzędu Miejskiego w Karpaczu

Kryterium: Wysoki poziom ubóstwa i wykluczenia

Wskaźnik: **Liczba osób korzystających z zasiłków pomocy społecznej na 1 tys. ludności**

Wartość referencyjna: **65**

Obszar wsparcia: **powyżej wartości referencyjnej – warunek spełniony**

W obszarze mieszka 139 osób korzystających z zasiłków pomocy społecznej. W stosunku do liczby mieszkańców obszaru stanowią oni 22,68%.

Ww. wynik oznacza wartość wskaźnika na poziomie **227 os.** korzystających z zasiłków pomocy społecznej na 1 tys. ludności.

Obszar wsparcia ze względu na znaczne przekroczenie wartości referencyjnej wskaźnika spełnia kryterium wysokiego poziomu ubóstwa i wykluczenia.

Kryterium: Wysoka stopa długotrwałego bezrobocia

Wskaźnik: **Udział długotrwale bezrobotnych wśród osób w wieku produkcyjnym**

Wartość referencyjna: **4,5**

Obszar wsparcia: **powyżej wartości referencyjnej – warunek spełniony**

W obszarze mieszka 29 osób długotrwale bezrobotnych. Liczba mieszkańców w wieku produkcyjnym wynosi 410. Udział długotrwale bezrobotnych wśród osób w wieku produkcyjnym wynosi **7,07%**

Obszar wsparcia ze względu na przekroczenie wartości referencyjnej wskaźnika spełnia kryterium wysokiej stopy długotrwałego bezrobocia.

Kryterium: Wysoki poziom przestępczości i wykroczeń

Wskaźnik nr 1: **Liczba przestępstw na 1 tys. ludności**

Wartość referencyjna: **41,4**

Obszar wsparcia: **powyżej wartości referencyjnej – warunek spełniony**

Dane przekazane przez Komisariat Policji w Karpaczu określają liczbę przestępstw zaistniałych we wskazanym obszarze wsparcia na poziomie **103**. Stosunek liczby przestępstw do liczby mieszkańców obszaru wynosi 16,8 %

Ww. wynik oznacza wartość wskaźnika na poziomie 168 zdarzeń na 1 tys. ludności.

Obszar wsparcia ze względu na przekroczenie wartości referencyjnej wskaźnika nr 1 spełnia kryterium wysokiego poziomu przestępczości i wykroczeń.

Wskaźnik nr 2: **Czyny karalne osób nieletnich na 1 tys. nieletnich**

Wartość referencyjna: 76,3

Obszar wsparcia: **brak danych**

Komisariat Policji w Karpaczu poinformował o braku ewidencji czynów karalnych popełnianych przez osoby nieletnie w układzie geograficznym niezbędnych do określenia wartości wskaźnika. Ze względu na wartość wskaźnika nr 1 powyżej wartości referencyjnej brak ww. danych nie stanowi elementu niezbędnego do określenia w celu potwierdzenia spełniania kryterium wysokiego poziomu przestępczości i wykroczeń.

Kryterium: Niski wskaźnik prowadzenia działalności gospodarczej

Wskaźnik: **Liczba zarejestrowanych podmiotów gospodarki narodowej na 100 osób**

Wartość referencyjna: **10,5**

Obszar wsparcia: **poniżej wartości referencyjnej – warunek spełniony**

W obszarze jest zarejestrowanych 21 podmiotów gospodarczych. Stosunek liczby zarejestrowanych podmiotów do liczby mieszkańców obszaru wynosi 3,43 %.

Ww. wynik oznacza wartość wskaźnika na poziomie **3,43** zarejestrowanych podmiotów gospodarki narodowej na 100 osób.

Obszar wsparcia ze względu na wartość wskaźnika na poziomie poniżej wartości referencyjnej spełnia kryterium niskiego wskaźnika prowadzenia działalności gospodarczej.

Kryterium: Porównywalnie niski poziom wartości zasobu mieszkaniowego

Wskaźnik nr 1: **Udział budynków bez wodociągu do ogólnej liczby budynków (%)**

Wartość referencyjna: **2,4**

Obszar wsparcia: **powyżej wartości referencyjnej – warunek niespełniony**

W obszarze wszystkie budynki posiadają podłączenie do sieci wodociągowej. W związku z powyższym wartość ww. wskaźnika wynosi 0%.

Wskaźnik nr 1 nie może stanowić podstawy do uznania kryterium niskiego poziomu wartości zasobu mieszkaniowego za spełnione ze względu na wartość wskaźnika poniżej wartości referencyjnej.

Wskaźnik nr 2: **Liczba budynków wybudowanych przed rokiem 1989 do ogólnej liczby budynków (%)**

Wartość referencyjna: **86,6**

Obszar wsparcia: **powyżej wartości referencyjnej – warunek spełniony**

W obszarze wszystkie budynki zostały wybudowane po 1989 r. W związku z powyższym wartość ww. wskaźnika wynosi 100%.

Obszar wsparcia ze względu na przekroczenie wartości referencyjnej wskaźnika nr 2 spełnia kryterium porównywalnie niskiego poziomu wartości zasobu mieszkaniowego.

Dodatkowo na podstawie przeprowadzonych badań opinii publicznej (pytanie nr 1 – „Proszę wskazać, Pana(i) zdaniem, pięć najważniejszych problemów do rozwiązania na terenie wyznaczonym do rewitalizacji” i pytanie nr 2 – „Proszę podać jeden problem [teren, zadanie w ujęciu przestrzennym], który Pana(i) zdaniem powinien być rozwiązany/zrealizowany w pierwszej kolejności”) można zdefiniować działania priorytetowe postulowane we wskazanym obszarze.

Problemy zdefiniowane w odpowiedziach respondentów na pytanie nr 1 to głównie:

bezrobocie, zniszczone nieremontowane domy, alkoholizm, brak ławek i miejsc odpoczynku, zanieczyszczenie środowiska, przestępczość, usługi, kultura, sport, patologia, bieda, przestępczość, zniszczone elewacje, brak placów zabaw, estetyka okolicy, zaniedbania budynków, warunki mieszkaniowe, brak parkingów, stan zabytków, bezpieczeństwo publiczne, emigracja ludzi młodych, stan dróg, brak miejsc spędzania czasu wolnego, narkomania, wandalizm, zła promocja obszaru, nierówny dostęp do edukacji, zachowanie zabytkowego charakteru dworca, brak kolei, brak terenów zielonych, równomierne rozłożenie ruchu turystycznego,

Problem do rozwiązania w pierwszej kolejności zdefiniowany w odpowiedziach respondentów na pytanie nr 2 to:

remont budynków, bezrobocie, patologie, uporządkowanie terenów, zabytki, poprawa stanu budynków mieszkalnych, poprawa warunków życia, zadbanie o estetykę, parkingi.

5.2. Analiza podejmowanych działań we wskazanym obszarze wsparcia

Rozwiązaniem problemów wskazanego obszaru niewątpliwie jest poprawa jakości życia mieszkańców. Aby działania podejmowane w tym celu były skuteczne muszą kompleksowo rozwiązywać lokalne problemy społeczności. Problemy te są związane z ubóstwem i wykluczeniem, bezrobociem, przestępczością, małą aktywnością gospodarczą oraz niską wartością zasobu mieszkaniowego.

W celu rozwiązania tych problemów należy podejmować działania zmierzające do poprawy sytuacji społecznej, ekonomicznej i infrastrukturalnej obszaru wsparcia.

Poprzez działania w sferze społecznej rozumiemy inicjatywy prowadzące do:

- poprawy bezpieczeństwa publicznego,
- poprawy stanu substancji mieszkaniowej,
- zmniejszenia przestępczości,
- przeciwdziałaniu bezrobociu,
- przeciwdziałaniu patologiom w rodzinach,
- zwiększania aktywności społeczności lokalnych,
- tworzenia miejsc tej aktywności,
- tworzenia organizacji społecznych,
- zwiększania poziomu edukacji,
- poprawy umiejętności asymilacji w społecznościach,
- kreowania postaw obywatelskich,
- poprawy dostępu do nowoczesnych technologii.

Działania w sferze ekonomicznej to inicjatywy prowadzące do:

- zmniejszenia dysproporcji gospodarczych obszaru w stosunku do pozostałych części miasta,
- zwiększenia miejsc pracy,
- zwiększania atrakcyjności inwestycyjnej,
- poprawy warunków prowadzenia działalności gospodarczej,

- poprawy atrakcyjności turystycznej (działalność turystyczna jest jednym z podstawowych obszarów przedsiębiorczości w mieście),
- poprawy sytuacji ekonomicznej mieszkańców,
- poprawy dostępu do nowoczesnych technologii.

Działania w zakresie infrastruktury wpływające na sytuację to:

- poprawa stanu infrastruktury mieszkaniowej,
- poprawa stanu infrastruktury kulturowej,
- poprawa stanu infrastruktury turystycznej,
- poprawa stanu infrastruktury drogowej,
- budowa nowoczesnej infrastruktury informatycznej.

W związku z ograniczeniem zakresu inwestycji dofinansowanych w ramach Regionalnego Programu Operacyjnego dla Województwa Dolnośląskiego na lata 2007-2013 w priorytecie 9 (Miasta) do przedsięwzięć z zakresu mieszkalnictwa poniżej przedstawiono inne inicjatywy infrastrukturalne obejmujące obszar⁵, które wpływają poprawę sytuacji społecznej, ekonomicznej oraz infrastrukturalnej.

Projekt „Adaptacja byłego dworca i terenów kolejowych na potrzeby Karpaczańskiego Centrum Kultury i Turystyki”

Nr umowy UDA-RPDS.06.04.00-02-020/09-00

Wartość całkowita projektu: 6 025 019,88 PLN

Projekt polega na adaptacji byłego dworca i terenów kolejowych na potrzeby Karpaczańskiego Centrum Kultury i Turystyki, czyli dostosowaniu obiektu dziedzictwa kulturowego do pełnienia nowych funkcji. Realizacja jest warunkowana złym stanem technicznym budynku dworca, a także potrzebą utworzenia centrum działalności związanej z kulturą i turystyką dla mieszkańców i turystów. Lokalizacja inwestycji w obszarze wsparcia powoduje zwiększenie szans na wyjście zdegradowanego obszaru miasta z trudnej sytuacji.

Projekt „Poprawa stanu infrastruktury drogowej na terenie miasta Karpacza”

Nr umowy UDA-RPDS.03.01.00-02-008/09-00

Wartość całkowita projektu: 7 848 452,42 PLN

Projekt polega na przebudowie ciągu ulic miasta, mającej na celu poprawę jakości połączeń oraz infrastruktury na terenie Karpacza. Ww. projekt jest realizowany jako jedno z działań gminy Karpacz służących poprawie sytuacji turystów oraz mieszkańców. Część modernizowanych ulic (Nadrzeczna i Zagajnik) znajduje się w obszarze wsparcia.

Dodatkowo można przedstawić zadania inwestycyjne będące w fazie koncepcyjnej, planowane do realizacji do roku 2020, które mają na celu poprawę sytuacji na wyznaczonym obszarze:

1. Utworzenie terenów rekreacyjnych i sportowych w oparciu o istniejące tereny leśne w pobliżu ulic Nadrzecznej i Zagajnik.
2. Budowa Administracyjnego Centrum Zarządzania Miastem.
3. Budowa nowej i modernizacja istniejącej sieci oświetleniowej na terenie miasta.
4. Informatyzacja mieszkańców gminy.
5. Zagospodarowanie terenów kolejowych wraz z rewitalizacją linii kolejowej Karpacz – Miłków.

Są to wstępne koncepcje działań inwestycyjnych, które realizują działania zdiagnozowane w niniejszym opracowaniu. Ich realizacja będzie uzależniona od wielu czynników związanych ze specyfiką realizacji inwestycji publicznych.

⁵ dofinansowane w ramach Regionalnego Programu Operacyjnego dla Województwa Dolnośląskiego na lata 2007-2013

5.3. Tereny przemysłowe i powojkowe

Na terenie gminy miejskiej Karpacz nie występują tereny przemysłowe i powojkowe. W związku z powyższym nie ma możliwości włączenia ich do obszaru wsparcia ani podejmowania działań zmierzających do nadania im nowych funkcji gospodarczych lub społecznych.

5.4. Efektywność energetyczna

Brak jest dokładnych danych na temat efektywności energetycznej wszystkich budynków znajdujących się w obszarze wsparcia.

W budynkach przewidzianych do renowacji w ramach Regionalnego Programu Operacyjnego dla Województwa Dolnośląskiego na lata 2007-2013 występują następujące problemy związane z efektywnością energetyczną:

- Brak jest ocieplenia ścian wszystkich budynków. Stan obecny to tynki tradycyjne cementowo-wapienne typu „baranek”, cementowo-wapienne gładkie oraz deskowania.
- We wszystkich budynkach stan stolarki zewnętrznej powoduje konieczność wymiany. Stan obecny to okna drewniane, skrzynkowe częściowo jednoramowe.
- W części budynków konieczne jest wykonanie nowego pokrycia dachowego. Stan obecny, który wymaga interwencji to dachy dwuspadowe o konstrukcji drewnianej pokryte płytkami eternitowymi oraz dach wielospadowy o konstrukcji drewnianej, pokryty papą.

W celu rozwiązania zdiagnozowanych problemów zaleca się następujące działania naprawcze:

- Przewiduje się ocieplenie budynków z zastosowaniem płyt styropianowych grubości 120mm, wykończonych tynkiem na siatce. Wykończenie stanowić będzie farba silikonowa. oraz wełna mineralną w miejscach występowania deskowań elewacji. Pod deskowaniem zostanie ułożone ocieplenie z wełny mineralnej układanej w przestrzeni rusztu drewnianego dla deskowania. Całkowita grubość ocieplenia wynosić będzie 10cm.
- Przewidziano całkowitą wymianę stolarki zewnętrznej na nową. Zamontowane zostaną okna jednoramowe z szybą zespoloną. Maksymalny współczynnik przenikania ciepła będzie wynosił $U_{max}=1,7 [W/(m^2 \cdot K)]$. Drzwi wejściowe o maksymalnym współczynniku przenikania ciepła $U_{max}=2,6 [W/(m^2 \cdot K)]$. Wymiary, kształt i podział nowej stolarki zewnętrznej będą dostosowane do stanu istniejącego.
- W trzech budynkach zostanie wykonane nowe pokrycie dachowe. W dwóch budynkach konieczne będzie usunięcie istniejącego pokrycia dachowego wykonanego z płytek zawierających azbest.

Ww. działania pozytywnie wpłyną na poprawę efektywności energetycznej budynków zlokalizowanych w obszarze wsparcia.

5.5. Potrzeby osób niepełnosprawnych

Obszar wskazany do rewitalizacji zamieszkuje 28 osób niepełnosprawnych.⁶ Z czego budynki wskazane do rewitalizacji 8 osób. Realizowane przedsięwzięcie poprawi jakość życia mieszkańców wszystkich remontowanych budynków. Ograniczone środki finansowe nie pozwalają na inwestycję związaną z dostosowaniem budynków do potrzeb osób niepełnosprawnych. Zakres przewidzianych prac w żaden sposób nie pogorszy ich sytuacji, a na pewno w znaczący sposób podniesie standard życia w wyremontowanym budynku.

⁶ Dane Miejskiego Ośrodka Pomocy Społecznej

5.6. Potrzeby imigrantów, mniejszości narodowych i etnicznych oraz uchodźców

Ze względu na fakt, iż na terenie gminy nie zaewidencjonowano mniejszości narodowych i etnicznych oraz uchodźców, nie zidentyfikowano potrzeb powyższych grup jako istotnych z punktu widzenia powodzenia procesu rewitalizacji zdegradowanych obszarów miejskich.

5.7. Inicjatywy społeczne

Teren wskazany do wsparcia w ramach Lokalnego Programu Rewitalizacji Miasta Karpacz posiada bardzo niski poziom sformalizowanych inicjatyw społecznych. Na terenie gminy miejskiej Karpacz według danych Ogólnopolskiej Bazy Organizacji Pozarządowych⁷ zarejestrowanych jest 45 organizacji pozarządowych (z czego 33 posiada status „aktualne” – pozostałe zakończyły działalność lub dane aktualne są niedostępne).

Ze wszystkich organizacji pozarządowych uwzględnionych w bazie jedyną działającą w obszarze wsparcia jest Spółdzielnia Mieszkaniowa „Junior” przy ul. Konstytucji 3 Maja 4.

Udział przedstawicieli środowisk społecznych i gospodarczych z obszaru objętego wsparciem został zapewniony poprzez szereg działań.

Władze Gminy Miejskiej Karpacz w celu badania potrzeb lokalnej społeczności oraz pobudzania aktywności lokalnych środowisk prowadzą cykliczne spotkania z mieszkańcami, na których prezentowane są aktualnie realizowane działania a także omawiane problemy społeczno-gospodarcze. Na ubiegłorocznych spotkaniach mieszkańcy ulic: Nad Łomnicą, Kolejowa, Konstytucji 3 Maja (dolny odcinek) oraz Boczna informowali Burmistrza o złym stanie technicznym budynków socjalnych. W szczególności rodziny dotknięte ubóstwem lub różnymi przejawami patologii, zamieszkujące w wymienionych budynkach skarżyły się na złe warunki mieszkaniowe oraz niski poziom jakości życia potęgujący poczucie alienacji i wykluczenia społecznego. Przeprowadzona w strukturze Urzędu Miejskiego analiza potwierdziła, iż we wskazanym obszarze występuje kumulacja negatywnych zjawisk społecznych a stan budynków (w szczególności elewacji, stolarki okiennej oraz klatek schodowych) w rażąco sposób odbiega od standardów mieszkaniowych i socjalnych. Spowodowało to konieczność podjęcia działań na rzecz poprawy opisanej sytuacji. Podstawowym zadaniem stało się opracowanie Lokalnego Programu Rewitalizacji umożliwiającego przeprowadzenie kompleksowych przemian technicznych, społecznych i przestrzennych. Lokalna społeczność została zaangażowana w opracowanie Programu poprzez spotkania z radnymi, na których omawiano granice obszaru wyznaczonego do rewitalizacji, konieczne do podjęcia działania inwestycyjne oraz możliwe do zrealizowania rozwiązania instytucjonalne. O postępowaniu prac na dokumentem mieszkańcy informowani byli w sposób bezpośredni, dzięki zaangażowaniu radnych, a także na spotkaniach wspólnot mieszkaniowych. Wykorzystano także ogłoszenia na tablicy ogłoszeń oraz oficjalną stronę internetową miasta.

5.8. Partnerstwo

Ze względu na jednolitą strukturę własnościową nieruchomości objętych planem rewitalizacji w przedsięwzięciu z zakresu mieszkalnictwa nie ma zastosowania formuła partnerstwa. 100 % budynków zaplanowanych do odnowy w obszarze wsparcia stanowi zasób komunalny gminy Karpacz. Ograniczenie to wynika z limitu pomocy określonego dla realizacji projektów w działaniu 9.2 RPO WD. Mała kwota środków pozwala na dofinansowanie jedynie kilku inwestycji o najwyższym priorytecie.

6. Charakterystyka zaplanowanego przedsięwzięcia z zakresu mieszkalnictwa

W wyznaczonym obszarze wsparcia, zgodnie z art. 47 Rozporządzenia (WE) nr 1828/2006, Gmina Karpacz planuje jeden projekt z dziedziny mieszkalnictwa obejmujący następujący zakres inwestycji:

- renowacja części wspólnych wielorodzinnych budynków mieszkalnych, tj.:

⁷ <http://bazy.ngo.pl/>

- a. odnowienie następujących głównych elementów konstrukcji budynku: dachu, elewacji zewnętrznej, stolarki okiennej i drzwiowej, klatki schodowej, korytarzy wewnętrznych/zewnętrznych, wejścia i elementy jego konstrukcji zewnętrznej, windy;
- b. instalacje techniczne budynku;
- c. działania w zakresie oszczędności energetycznej;

Zgodnie z aktualnymi wytycznymi dotyczącymi przygotowania Lokalnego Programu Rewitalizacji dofinansowanie na projekty mieszkaniowe będzie udzielane wyłącznie na zasadach de minimis.

Zaplanowane przedsięwzięcie z dziedziny mieszkalnictwa obejmuje swoim zakresem remont pięciu budynków mieszkalnych stanowiących zasób komunalny Gminy Miejskiej Karpacz. Wybór budynków do rewitalizacji został dokonany na podstawie diagnozy obszaru wsparcia dokonanej w poprzednich rozdziałach. Teren wskazany do rewitalizacji, w stosunku do pozostałych części miasta, charakteryzuje się wysokim nagromadzeniem problemów społecznych związanych z bezrobociem, ubóstwem, niską przedsiębiorczością i przestępczością.

Szczegółowa lokalizacja budynków oraz zakres prac przewidzianych do realizacji w ramach Regionalnego Programu Operacyjnego dla Województwa Dolnośląskiego na lata 2007-2013:

1. ul. Boczna 1:

- a. wykonanie termomodernizacji obiektu – wysokość budynku do 12m;
- b. wykonanie nowego pokrycia dachowego;
- c. wykonanie remontu instalacji oświetleniowej i WLZ klatki schodowej;
- d. remont klatki schodowej (ściany, sufity, podłoga, schody wraz z barierą);

W celu uzasadnienia planowanej inwestycji poniżej znajdują się zdjęcia diagnozujące podstawowe problemy związane z ww. budynkiem.

Fotografia 1 Elewacja zewnętrzna i weranda – ul. Boczna 1



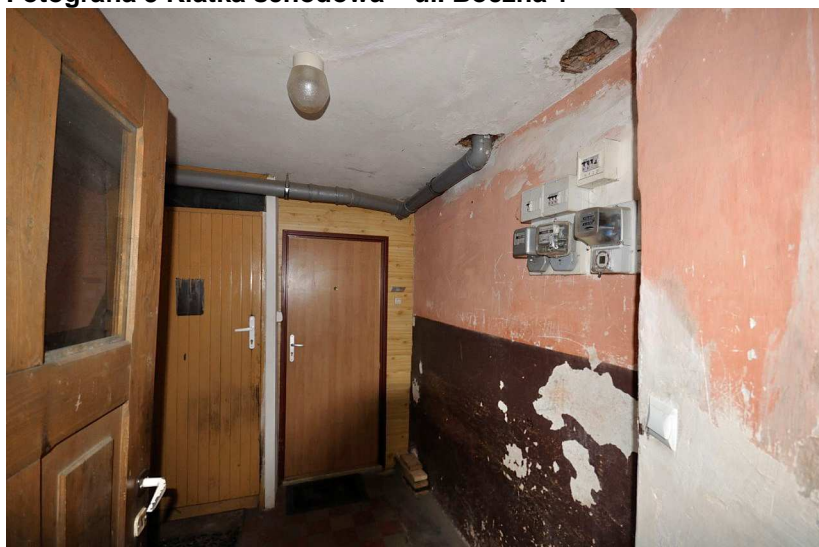
Źródło: zdjęcie otrzymane od Urzędu Miejskiego w Karpaczu

Fotografia 2 Elewacja zewnętrzna – ul. Boczna 1



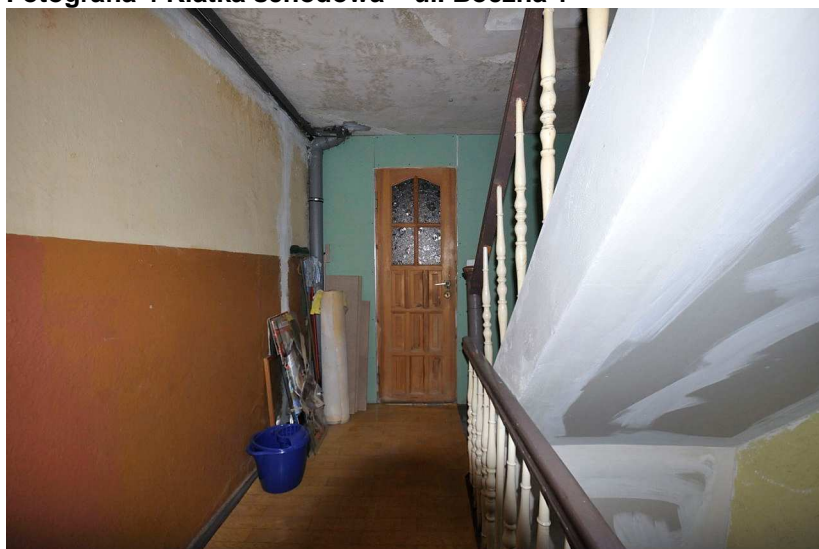
Źródło: zdjęcie otrzymane od Urzędu Miejskiego w Karpaczu

Fotografia 3 Klatka schodowa – ul. Boczna 1



Źródło: zdjęcie otrzymane od Urzędu Miejskiego w Karpaczu

Fotografia 4 Klatka schodowa – ul. Boczna 1



Źródło: zdjęcie otrzymane od Urzędu Miejskiego w Karpaczu

Fotografia 5 Elewacja zewnętrzna – ul. Boczna 1



Zródło: zdjęcie otrzymane od Urzędu Miejskiego w Karpaczu

2. ul. Kolejowa 15:

- a. wykonanie termomodernizacji obiektu – wysokość budynku do 12m;
- b. wykonanie remontu instalacji oświetleniowej i WLZ klatki schodowej;
- c. remont klatki schodowej (ściany, sufity, podłoga, schody wraz z barierą);

W celu uzasadnienia planowanej inwestycji poniżej znajdują się zdjęcia diagnozujące podstawowe problemy związane z ww. budynkiem.

Fotografia 6 Elewacja zewnętrzna – ul. Kolejowa 15



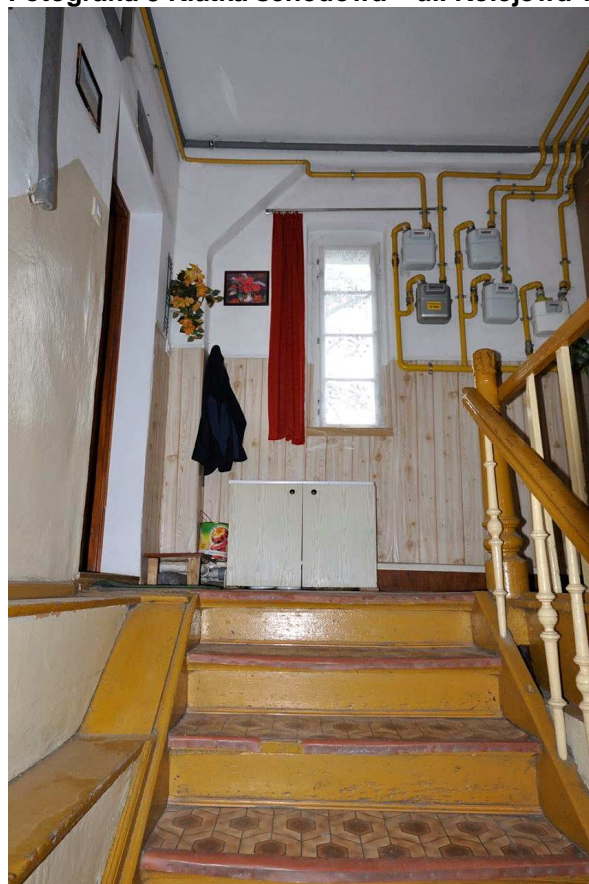
Zródło: zdjęcie otrzymane od Urzędu Miejskiego w Karpaczu

Fotografia 7 Klatka schodowa – ul. Kolejowa 15



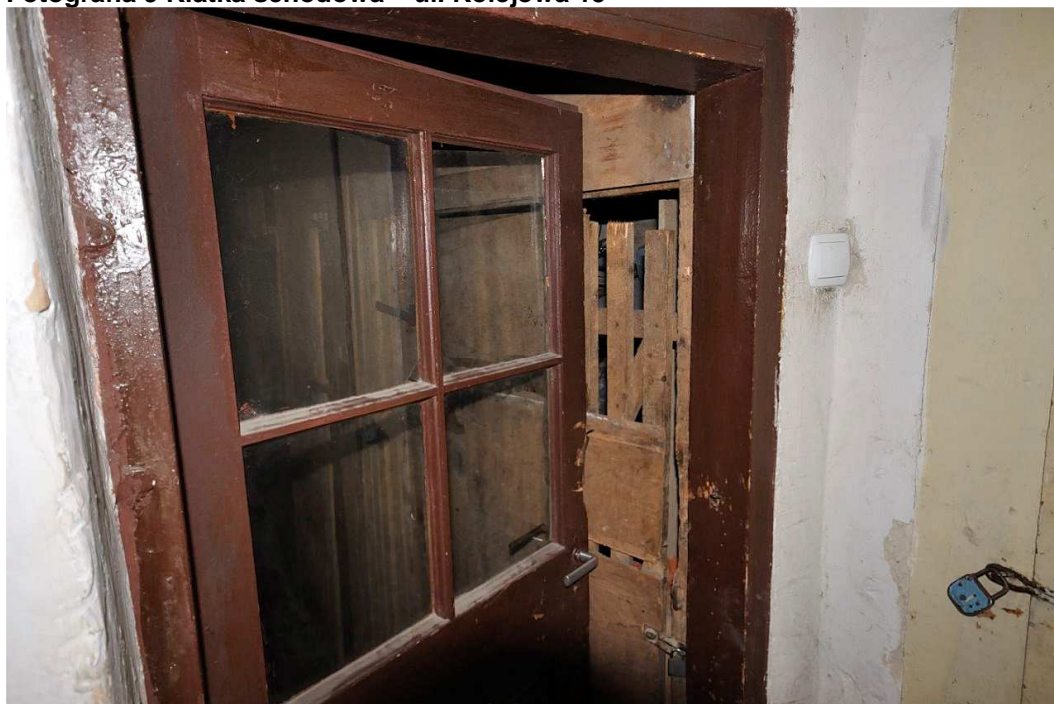
Źródło: zdjęcie otrzymane od Urzędu Miejskiego w Karpaczu

Fotografia 8 Klatka schodowa – ul. Kolejowa 15



Źródło: zdjęcie otrzymane od Urzędu Miejskiego w Karpaczu

Fotografia 9 Klatka schodowa – ul. Kolejowa 15



Źródło: zdjęcie otrzymane od Urzędu Miejskiego w Karpaczu

Fotografia 10 Elewacja zewnętrzna – ul. Kolejowa 15



Źródło: zdjęcie otrzymane od Urzędu Miejskiego w Karpaczu

3. ul. Konstytucji 3 Maja 8:

- a. wykonanie termomodernizacji obiektu – wysokość budynku do 12m;
- b. wykonanie nowego pokrycia dachowego;
- c. wykonanie remontu instalacji oświetleniowej i WLZ klatki schodowej;
- d. remont klatki schodowej (ściany, sufity, podłoga, schody wraz z barierą);

W celu uzasadnienia planowanej inwestycji poniżej znajdują się zdjęcia diagnozujące podstawowe problemy związane z ww. budynkiem.

Fotografia 11 Elewacja zewnętrzna – ul. Konstytucji 3 Maja 8



Źródło: zdjęcie otrzymane od Urzędu Miejskiego w Karpaczu

Fotografia 12 Elewacja zewnętrzna – ul. Konstytucji 3 Maja 8



Źródło: zdjęcie otrzymane od Urzędu Miejskiego w Karpaczu

Fotografia 13 Klatka schodowa – ul. Konstytucji 3 Maja 8



Źródło: zdjęcie otrzymane od Urzędu Miejskiego w Karpaczu

Fotografia 14 Klatka schodowa – ul. Konstytucji 3 Maja 8



Źródło: zdjęcie otrzymane od Urzędu Miejskiego w Karpaczu

Fotografia 15 Klatka schodowa – ul. Konstytucji 3 Maja 8



Źródło: zdjęcie otrzymane od Urzędu Miejskiego w Karpaczu

Fotografia 16 Elewacja zewnętrzna – ul. Konstytucji 3 Maja 8



Źródło: zdjęcie otrzymane od Urzędu Miejskiego w Karpaczu

4. ul. Nad Łomnicą 6:

- a. wykonanie termomodernizacji obiektu – wysokość budynku do 12m;
- b. wykonanie nowego pokrycia dachowego na ganku;
- c. wykonanie remontu instalacji oświetleniowej i WLZ klatki schodowej;
- d. remont klatki schodowej (ściany, sufity, podłoga, schody wraz z barierą);

W celu uzasadnienia planowanej inwestycji poniżej znajdują się zdjęcia diagnozujące podstawowe problemy związane z ww. budynkiem.

Fotografia 17 Elewacja zewnętrzna – ul. Nad Łomnicą 6



Źródło: zdjęcie otrzymane od Urzędu Miejskiego w Karpaczu

Fotografia 18 Elewacja zewnętrzna – ul. Nad Łomnicą 6



Źródło: zdjęcie otrzymane od Urzędu Miejskiego w Karpaczu

Fotografia 19 Klatka schodowa – ul. Nad Łomnicą 6



Źródło: zdjęcie otrzymane od Urzędu Miejskiego w Karpaczu

Fotografia 20 Klatka schodowa – ul. Nad Łomnicą 6



Źródło: zdjęcie otrzymane od Urzędu Miejskiego w Karpaczu

5. ul. Nad Łomnicą 18:

- a. wykonanie termomodernizacji obiektu – wysokość budynku do 12m;
- b. wykonanie nowego pokrycia dachowego;
- c. wykonanie remontu instalacji oświetleniowej i WLZ klatki schodowej;
- d. remont klatki schodowej (ściany, sufity, podłoga, schody wraz z barierą);
- e. remont schodów zewnętrznych

W celu uzasadnienia planowanej inwestycji poniżej znajdują się zdjęcia diagnozujące podstawowe problemy związane z ww. budynkiem.

Fotografia 21 Elewacja zewnętrzna – ul. Nad Łomnicą 18



Źródło: zdjęcie otrzymane od Urzędu Miejskiego w Karpaczu

Fotografia 22 Elewacja zewnętrzna – ul. Nad Łomnicą 18



Źródło: zdjęcie otrzymane od Urzędu Miejskiego w Karpaczu

Fotografia 23 Elewacja zewnętrzna – ul. Nad Łomnicą 18



Źródło: zdjęcie otrzymane od Urzędu Miejskiego w Karpaczu

Fotografia 24 Klatka schodowa – ul. Nad Łomnicą 18



Źródło: zdjęcie otrzymane od Urzędu Miejskiego w Karpaczu

Fotografia 25 Klatka schodowa – ul. Nad Łomnicą 18



Źródło: zdjęcie otrzymane od Urzędu Miejskiego w Karpaczu

Fotografia 26 Elewacja zewnętrzna – ul. Nad Łomnicą 18



Źródło: zdjęcie otrzymane od Urzędu Miejskiego w Karpaczu

Wszystkie budynki objęte Lokalnym Programem Rewitalizacji zostały wybudowane przed 1989 rokiem. Liczba mieszkańców tych budynków na dzień przygotowywania niniejszego dokumentu to 119 osób. Z tej liczby 80 to osoby w wieku produkcyjnym. Ze względu na swój status (mieszkania komunalne) bardzo duża liczba osób zamieszkujących budynki korzysta ze wsparcia socjalnego. Jest to 58 osób co oznacza, iż prawie 49 % mieszkańców budynku korzysta z pomocy społecznej.

7. Cele

Celem bezpośrednim opracowanego „Lokalnego Programu Rewitalizacji Miasta Karpacz jako podstawy uzyskania wsparcia w ramach Regionalnego Programu Operacyjnego dla Województwa Dolnośląskiego na lata 2007-2013” jest poprawa sytuacji mieszkaniowej w zdiagnozowanym obszarze wsparcia, kumulującym negatywne zjawiska społeczne. Obszar ten został wybrany w oparciu o kryteria i wskaźniki, zgodne z art. 47 ust. 1 Rozporządzenia 1828/2006. Lista wskaźników w ujęciu regionalnym (województwa) oraz ich wartości referencyjne zostały uzgodnione z Komisją Europejską. Cel bezpośredni zostanie osiągnięty poprzez realizację zaplanowanego przedsięwzięcia z dziedziny mieszkalnictwa, który znacząco poprawi sytuację mieszkańców budynków oraz ogólną sytuację obszaru. Ze względu na skalę przedsięwzięcia i niedużą liczbę mieszkańców Karpacza efekty inwestycji będą miały duże znaczenie dla całego miasta.

Korzyści i oddziaływanie

Realizacja celu bezpośredniego wpłynie pozytywnie na sytuację społeczną tej części miasta. Duża liczba osób, w tym prawie połowa korzystająca z pomocy społecznej zostanie objęta programem rewitalizacji. Efektem ma być zmiana postaw społeczności lokalnej i rozwój społeczno-ekonomiczny. Poprawa standardu życia dużej liczby osób wpłynie na ożywienie społeczno-gospodarcze w północnej części miasta. W szczególności efekty te będą widoczne w połączeniu z realizacją innych zadań inwestycyjnych zlokalizowanych w obszarze wsparcia. Przedsięwzięciem, które w największym stopniu będzie się uzupełniać z planowanymi działaniami jest adaptacja byłego dworca i terenów kolejowych na potrzeby Karpaczańskiego Centrum Kultury i Turystyki. Stworzenie takiego miejsca pozwoli na faktyczną aktywizację społeczności lokalnej. Stworzenie ośrodka ruchu turystycznego, poprawa estetyki przestrzeni publicznych i poprawa jakości życia mieszkańców przyniosą pozytywne efekty ekonomiczne.

Pozostałe obszary miasta o bardziej rozwiniętej sferze społeczno-gospodarczej w dużo mniejszym stopniu mają problemy z negatywnymi zjawiskami społecznymi tak bardzo kumulującymi się w jego północnej części. Rozwiązaniem tego problemu jest podejmowanie działań w celu stymulacji ożywienia gospodarczego w obszarze, a także poprawa sytuacji życiowej mieszkańców.

8. Zarządzanie LPR

Organem odpowiedzialnym za wdrożenie „Lokalnego Programu Rewitalizacji Miasta Karpacz jako podstawy uzyskania wsparcia w ramach Regionalnego Programu Operacyjnego dla Województwa Dolnośląskiego na lata 2007-2013” jest **Burmistrz Miasta Karpacz**.

Wdrażaniem programu będzie zajmować się jednostka powołana do obsługi zadań gminy Karpacz – **Urząd Miejski oraz Miejski Zakład Gospodarki Komunalnej i Mieszkaniowej**.

Spis tabel

Tabela 1 Ludność Karpacza wg miejsca zameldowania/zamieszkania i płci	7
Tabela 2 Ruch naturalny wg płci	7
Tabela 3 Migracje na pobyt stały wg typu i płci migrantów	8
Tabela 4 Ludność w wieku przedprodukcyjnym, produkcyjnym i poprodukcyjnym wg płci	9
Tabela 5 Bezrobotni zarejestrowani wg płci	9
Tabela 6 Udział bezrobotnych zarejestrowanych w liczbie ludności w wieku produkcyjnym	10
Tabela 7 Podmioty gospodarki narodowej zarejestrowane w rejestrze REGON wg sektorów własnościowych	10
Tabela 8 Podmioty gospodarki narodowej wg klas wielkości	10
Tabela 9 Mieszkania oddane do użytkowania	11
Tabela 10 Budynki nowe oddane do użytkowania	11
Tabela 11 Średnie wyniki dla obszaru wsparcia (skala od 0 - brak problemu do 3 – maksymalne natężenie problemu)	15

Tabela 12 Szczegółowy wykaz adresów ulic i budynków wraz ze wszystkimi numerami wskazanego obszaru wsparcia.....	21
Tabela 13 Dane obszaru wsparcia Karpacza związane z kryteriami wyboru	23

Spis wykresów

Wykres 1 Bezrobotni zarejestrowani wg płci	9
Wykres 2 Płeć ankietowanych.....	13
Wykres 3 Wiek ankietowanych.....	13
Wykres 4 Zatrudnienie ankietowanych.....	14
Wykres 5 Związek ankietowanych z obszarem wsparcia	14
Wykres 6 Natężenie problemów w obszarze wsparcia (pytanie nr 4).....	15
Wykres 7 Ocena poziomu samoorganizacji społecznej i poziom współpracy między mieszkańcami a władzami miasta (pytanie nr 5).....	16
Wykres 8 Problemy występujące w obszarze wsparcia (pytanie nr 6)	16
Wykres 9 Poziom działania podmiotów odpowiedzialnych za rozwiązanie problemów w obszarze wsparcia (pytanie nr 7)	17
Wykres 10 Jakość podanych elementów rozwoju społeczno-gospodarczych w obszarze wsparcia (pytanie nr 8)	18

Spis rysunków

Rysunek 1 Mapa województwa dolnośląskiego	5
Rysunek 2 Mapa powiatu jeleniogórskiego	5
Rysunek 3. Mapa obszaru wsparcia z zaznaczeniem lokalizacji budynków przewidzianych do dofinansowania w projekcie z zakresu mieszkalnictwa.....	20

Spis fotografii

Fotografia 1 Elewacja zewnętrzna i weranda – ul. Boczna 1	29
Fotografia 2 Elewacja zewnętrzna – ul. Boczna 1	30
Fotografia 3 Klatka schodowa – ul. Boczna 1	30
Fotografia 4 Klatka schodowa – ul. Boczna 1	30
Fotografia 5 Elewacja zewnętrzna – ul. Boczna 1	31
Fotografia 6 Elewacja zewnętrzna – ul. Kolejowa 15.....	31
Fotografia 7 Klatka schodowa – ul. Kolejowa 15.....	32
Fotografia 8 Klatka schodowa – ul. Kolejowa 15.....	32
Fotografia 9 Klatka schodowa – ul. Kolejowa 15.....	33
Fotografia 10 Elewacja zewnętrzna – ul. Kolejowa 15.....	33
Fotografia 11 Elewacja zewnętrzna – ul. Konstytucji 3 Maja 8	34
Fotografia 12 Elewacja zewnętrzna – ul. Konstytucji 3 Maja 8	34
Fotografia 13 Klatka schodowa – ul. Konstytucji 3 Maja 8.....	35
Fotografia 14 Klatka schodowa – ul. Konstytucji 3 Maja 8.....	35
Fotografia 15 Klatka schodowa – ul. Konstytucji 3 Maja 8.....	36
Fotografia 16 Elewacja zewnętrzna – ul. Konstytucji 3 Maja 8	36
Fotografia 17 Elewacja zewnętrzna – ul. Nad Łomnicą 6	37
Fotografia 18 Elewacja zewnętrzna – ul. Nad Łomnicą 6	37
Fotografia 19 Klatka schodowa – ul. Nad Łomnicą 6.....	38
Fotografia 20 Klatka schodowa – ul. Nad Łomnicą 6.....	38
Fotografia 21 Elewacja zewnętrzna – ul. Nad Łomnicą 18	39
Fotografia 22 Elewacja zewnętrzna – ul. Nad Łomnicą 18	39
Fotografia 23 Elewacja zewnętrzna – ul. Nad Łomnicą 18	40
Fotografia 24 Klatka schodowa – ul. Nad Łomnicą 18.....	40
Fotografia 25 Klatka schodowa – ul. Nad Łomnicą 18.....	41
Fotografia 26 Elewacja zewnętrzna – ul. Nad Łomnicą 18	41

Załączniki

Załącznik nr 1 - Wskazanie jednego projektu z dziedziny mieszkalnictwa realizowanego w ramach Lokalnego Programu Rewitalizacji

Załącznik nr 2 - Matryca logiczna projektu z dziedziny mieszkalnictwa

Załącznik nr 3 - Ankieta do badań społecznych lokalnych liderów opinii publicznej

Załącznik nr 1 - Wskazanie jednego projektu z dziedziny mieszkalnictwa realizowanego w ramach Lokalnego Programu Rewitalizacji

Projekt, który jest przewidziany do wsparcia w ramach priorytetu „Miasta” Regionalnego Programu Operacyjnego dla Województwa Dolnośląskiego na lata 2007-2013

Nazwa projektu	Wnioskodawca	Całkowita wartość projektu w PLN*	Wartość wnioskowanego dofinansowania w PLN (szacunek EUR)**	Orientacyjny okres realizacji projektu
„Odnowa zdegradowanej substancji mieszkaniowej miasta Karpacza”	Gmina Karpacz	1 240 300,00	812 300,00 (200 000,00)	2010-2012

* wskazanie indykatywne

**obok kwoty podanej w PLN przedstawia się także szacunek w EUR wg kursu przedstawionego przez IZ RPO (przyjęto kurs Europejskiego Banku Centralnego z przedostatniego dnia roboczego miesiąca poprzedzającego miesiąc planowanego ogłoszenia konkursu tj. 28.05.2010 r. - 4,0615). Wartość wnioskowanego dofinansowania zostanie określona ostatecznie we wniosku o dofinansowanie projektu na podstawie zasad opublikowanych w ogłoszeniu naboru wniosków.

Załącznik nr 2- Matryca logiczna projektu z dziedziny mieszkalnictwa

Tytuł projektu		Nazwa priorytetu		Wnioskodawca		
„Odnowa zdegradowanej substancji mieszkaniowej miasta Karpacza”		9. Odnowa zdegradowanych obszarów miejskich na terenie Dolnego Śląska (Miasta)		Gmina Karpacz		
Adresaci / grupa docelowa		Nazwa działania		Partnerzy projektu		
Odbiorcami niniejszego projektu są: <ul style="list-style-type: none"> ➤ mieszkańcy odnawianych budynków; ➤ pozostali mieszkańcy miasta; ➤ turyści; ➤ przedsiębiorcy 		9.2 Wsparcie dla przedsięwzięć w zakresie mieszkalnictwa w miastach poniżej 10 tysięcy mieszkańców”		Nie dotyczy		
Przewidywana data rozpoczęcia realizacji projektu – data zawarcia pierwszej umowy w ramach projektu (kwartał rok)	Przewidywana data zakończenia rzeczowego realizacji projektu (kwartał rok)	Ilość postępowań o udzielenie zamówienia publicznego		Przewidywana data ogłoszenia ostatniego zamówienia publicznego (kwartał rok)		
I kw. 2010 r.	IV kw. 2012 r.	5		I kw. 2012 r.		
Logika interwencji		Obiektywnie weryfikowalne wskaźniki		Źródła weryfikacji	Zagrożenia (Założenia/Ryzyka)	
Cel ogólny projektu		Głównym celem realizacji projektu jest odnowa zdegradowanej substancji mieszkaniowej miasta Karpacza poprzez wykonanie renowacji budynków przy ul. Bocznej 1, Kolejowej 15, Konstytucji 3 Maja 8, Nad Łomnicą 6 i 18.				
Rezultaty		[327] Liczba osób zamieszkujących budynki mieszkalne odnowione w ramach priorytetu (os.)	2012	119	Wartość zostanie określona na podstawie każdego rodzaju meldunku lub decyzji o przyznaniu lokalu	
		[330] Liczba bezpośrednich utworzonych miejsc pracy (etaty)	2012	0,00	Umowy o pracę/ cywilnoprawne	
		[331] w tym kobiet (etaty)	2012	0,00	Umowy o pracę/ cywilnoprawne	
Produkty		[326] Liczba budynków mieszkalnych poddanych renowacji (szt.)	2012	5,00	Protokół końcowego odbioru robót	
Kategorie wydatków		1. Boczna 1 (termomodernizacja obiektu, wymiana pokrycia dachowego, remont klatki schodowej) 2. Boczna 1 (remont instalacji oświetleniowej i WLZ klatki schodowej) 3. Kolejowa 15 (termomodernizacja obiektu, remont klatki schodowej) 4. Kolejowa 15 (remont instalacji oświetleniowej i WLZ klatki schodowej) 5. Konstytucji 3 Maja 8 (termomodernizacja obiektu, wymiana pokrycia dachowego, remont klatki schodowej) 6. Konstytucji 3 Maja 8 (remont instalacji oświetleniowej i	Wydatki/koszty całkowite: 1 240 300,00 zł Wydatki/koszty kwalifikowalne: 1 205 288,99 zł Kwota wnioskowanej dotacji: 812 300,00 zł*		Protokół końcowego odbioru robót	Opóźnienie spowodowane warunkami atmosferycznymi, nierzetelnym wykonawcą
					Problemy techniczno-technologiczne	

LOKALNY PROGRAM REWITALIZACJI GMINY KARPACZ

	<p>WLZ klatki schodowej) 7. Nad Łomnicą 6 (termomodernizacja obiektu, wymiana pokrycia dachowego na ganku, remont klatki schodowej) 8. Nad Łomnicą 6 (remont instalacji oświetleniowej i WLZ klatki schodowej) 9. Nad Łomnicą 18 (termomodernizacja obiektu, wymiana pokrycia dachowego, remont klatki schodowej, remont schodów zewnętrznych) 10. Nad Łomnicą 18 (remont instalacji oświetleniowej i WLZ klatki schodowej) 11. Opracowanie dokumentacji projektowej 12. Nadzór budowlany 13. Nadzór elektryczny 14. Nadzór finansowy 15. Opracowanie studium wykonalności 16. Promocja projektu</p>		
<p>Sytuacja wyjściowa</p>	<p>Koncepcja projektu wynika z potrzeb zgłaszanych przez mieszkańców obszaru wsparcia. Wybór miejsca inwestycji wynika z kryteriów wsparcia projektów z zakresu mieszkalnictwa wskazanych dla województwa dolnośląskiego w Szczegółowym Opisie Priorytetów Regionalnego Programu Operacyjnego dla Województwa Dolnośląskiego na lata 2007-2013 (Uszczegółowieniu RPO WD). Kryteria te są zgodne z Rozporządzeniem Komisji (WE) nr 1828/2006 z dnia 8 grudnia 2006 r.</p> <p>Potrzeba wykonania prac we wskazanych lokalizacjach została potwierdzona przez Powiatowy Inspektorat Nadzoru Budowlanego w Jeleniej Górze, który podczas wizji lokalnych przeprowadzonych 24.04.2009 r. stwierdził nieprawidłowości we wszystkich budynkach objętych niniejszą inwestycją.</p> <p>W opinii Zarządcy budynków, Miejskiego Zakładu Gospodarki Komunalnej i Mieszkaniowej, konieczne jest natychmiastowe przeprowadzenie prac remontowych z uwagi na:</p> <ul style="list-style-type: none"> • wyeksploatowaną konstrukcję dachu oraz pokrycie dachowe, • znaczne zawilgocenie i zagrzybienie murów budynku ze względu na brak izolacji, • przemarzające ściany z widocznymi ubytkami tynku i zagrzybieniem, • wyeksploatowaną stolarkę okienną i drzwiową, • wytarte i spękane posadzki wewnętrzne, • wysoką awaryjność instalacji elektrycznej stwarzającej zagrożenie pożarowe <p>Stan techniczny budynków warunkuje potrzebę przeprowadzenia inwestycji w zakresie renowacji części wspólnych wielorodzinnych budynków mieszkalnych, tj. odnowienia następujących głównych elementów konstrukcji budynku:</p> <ul style="list-style-type: none"> ▪ dachu, elewacji zewnętrznej, stolarki okiennej i drzwiowej, klatki schodowej, korytarzy wewnętrznych/ zewnętrznych, wejścia i elementów jego konstrukcji zewnętrznej, ▪ instalacji technicznych budynków, ▪ działań w zakresie oszczędności energetycznej. 		

*Wartość wnioskowanego dofinansowania zostanie określona ostatecznie we wniosku o dofinansowanie projektu na podstawie zasad opublikowanych w ogłoszeniu naboru wniosków.

Załącznik nr 3 - Ankieta do badań społecznych lokalnych liderów opinii publicznej

Lokalny Program Rewitalizacji Gminy Karpacz

Ankieta do badań społecznych lokalnych liderów opinii publicznej

I. Proszę wskazać, Pana(i) zdaniem, pięć najważniejszych problemów do rozwiązania na terenie wyznaczonym do rewitalizacji.

1.....

2.....

3.....

4.....

5.....

II. Proszę podać jeden problem [teren, zadanie w ujęciu przestrzennym], który Pana(i) zdaniem powinien być rozwiązany/zrealizowany w pierwszej kolejności.

.....

III. Proszę podać Pana(i) związek z tym terenem (można wskazać kilka odpowiedzi).

- miejsce zamieszkania,
- miejsce pracy,
- miejsce prowadzenia działalności gospodarczej,
- klient,
- miejsce rekreacji, wypoczynku,
- inne (jakie).....

IV. Proszę ocenić, w skali 0 - 3, natężenie podanych problemów w obszarze problemowym.

0 – brak problemu, 1 – niskie natężenie, 2 – średnie natężenie, 3 – wysokie natężenie

Lp	Wyszczególnienie	Obszar 1
1	Bezrobocie	
2	Bieda/Ubóstwo	
3	Warunki mieszkaniowe	
4	Poziom przestępczości	
5	Poziom aktywności gospodarczej	
6	Zanieczyszczenie środowiska	

V. Proszę ocenić poziom samoorganizacji społecznej i poziom współpracy między mieszkańcami, a władzami gminy.

Niski	Średni	Wysoki
<input type="checkbox"/>	<input type="checkbox"/>	<input type="checkbox"/>

VI. Jakie problemy Pana(i) zdaniem występują na obszarze objętym rewitalizacją?

Lp.	Wyszczególnienie	Brak problemu	Niskie zagrożenie problemem	Średnie zagrożenie problemem	Wysokie zagrożenie problemem
1.	Bezpieczeństwo publiczne	<input type="checkbox"/>	<input type="checkbox"/>	<input type="checkbox"/>	<input type="checkbox"/>
2.	Przestępczość	<input type="checkbox"/>	<input type="checkbox"/>	<input type="checkbox"/>	<input type="checkbox"/>
3.	Przestępczość młodocianych	<input type="checkbox"/>	<input type="checkbox"/>	<input type="checkbox"/>	<input type="checkbox"/>
4.	Bezrobocie	<input type="checkbox"/>	<input type="checkbox"/>	<input type="checkbox"/>	<input type="checkbox"/>
5.	Bieda	<input type="checkbox"/>	<input type="checkbox"/>	<input type="checkbox"/>	<input type="checkbox"/>
6.	Alkoholizm	<input type="checkbox"/>	<input type="checkbox"/>	<input type="checkbox"/>	<input type="checkbox"/>
7.	Przemoc w rodzinie	<input type="checkbox"/>	<input type="checkbox"/>	<input type="checkbox"/>	<input type="checkbox"/>
8.	Narkomania	<input type="checkbox"/>	<input type="checkbox"/>	<input type="checkbox"/>	<input type="checkbox"/>
9.	Utrudniony dostęp do dobrych szkół	<input type="checkbox"/>	<input type="checkbox"/>	<input type="checkbox"/>	<input type="checkbox"/>
10.	Brak dostępu do nowoczesnej technologii (komputer, Internet)	<input type="checkbox"/>	<input type="checkbox"/>	<input type="checkbox"/>	<input type="checkbox"/>
11.	Brak podstawowych mediów	<input type="checkbox"/>	<input type="checkbox"/>	<input type="checkbox"/>	<input type="checkbox"/>
12.	Zanieczyszczenie środowiska	<input type="checkbox"/>	<input type="checkbox"/>	<input type="checkbox"/>	<input type="checkbox"/>
13.	Emigracja ludzi młodych i wykształconych z obszaru rewitalizacji	<input type="checkbox"/>	<input type="checkbox"/>	<input type="checkbox"/>	<input type="checkbox"/>
14.	Brak działalności organizacji pozarządowych w sferze społecznej i gospodarczej	<input type="checkbox"/>	<input type="checkbox"/>	<input type="checkbox"/>	<input type="checkbox"/>
15.	Inne (jakie?).....	<input type="checkbox"/>	<input type="checkbox"/>	<input type="checkbox"/>	<input type="checkbox"/>

VII. Proszę ocenić poziom działania podmiotów odpowiedzialnych za rozwiązywanie problemów występujących na obszarze objętej rewitalizacją.

Lp.	Wyszczególnienie	Nie mam zdania	Niezadawający	Dostateczny	Dobry	Bardzo dobry
1.	Bezpieczeństwo publiczne	<input type="checkbox"/>	<input type="checkbox"/>	<input type="checkbox"/>	<input type="checkbox"/>	<input type="checkbox"/>
2.	Przestępczość	<input type="checkbox"/>	<input type="checkbox"/>	<input type="checkbox"/>	<input type="checkbox"/>	<input type="checkbox"/>
3.	Przestępczość młodocianych	<input type="checkbox"/>	<input type="checkbox"/>	<input type="checkbox"/>	<input type="checkbox"/>	<input type="checkbox"/>
4.	Bezrobocie	<input type="checkbox"/>	<input type="checkbox"/>	<input type="checkbox"/>	<input type="checkbox"/>	<input type="checkbox"/>
5.	Bieda	<input type="checkbox"/>	<input type="checkbox"/>	<input type="checkbox"/>	<input type="checkbox"/>	<input type="checkbox"/>
6.	Alkoholizm	<input type="checkbox"/>	<input type="checkbox"/>	<input type="checkbox"/>	<input type="checkbox"/>	<input type="checkbox"/>
7.	Przemoc w rodzinie	<input type="checkbox"/>	<input type="checkbox"/>	<input type="checkbox"/>	<input type="checkbox"/>	<input type="checkbox"/>
8.	Narkomania	<input type="checkbox"/>	<input type="checkbox"/>	<input type="checkbox"/>	<input type="checkbox"/>	<input type="checkbox"/>
9.	Utrudniony dostęp do dobrych szkół	<input type="checkbox"/>	<input type="checkbox"/>	<input type="checkbox"/>	<input type="checkbox"/>	<input type="checkbox"/>
10.	Brak dostępu do nowoczesnej technologii (komputer, Internet)	<input type="checkbox"/>	<input type="checkbox"/>	<input type="checkbox"/>	<input type="checkbox"/>	<input type="checkbox"/>
11.	Brak podstawowych mediów	<input type="checkbox"/>	<input type="checkbox"/>	<input type="checkbox"/>	<input type="checkbox"/>	<input type="checkbox"/>
12.	Zanieczyszczenie środowiska	<input type="checkbox"/>	<input type="checkbox"/>	<input type="checkbox"/>	<input type="checkbox"/>	<input type="checkbox"/>
13.	Emigracja ludzi młodych i wykształconych z obszaru rewitalizacji	<input type="checkbox"/>	<input type="checkbox"/>	<input type="checkbox"/>	<input type="checkbox"/>	<input type="checkbox"/>
14.	Brak działalności organizacji pozarządowych w sferze społecznej i gospodarczej	<input type="checkbox"/>	<input type="checkbox"/>	<input type="checkbox"/>	<input type="checkbox"/>	<input type="checkbox"/>
15.	Inne (jakie).....	<input type="checkbox"/>	<input type="checkbox"/>	<input type="checkbox"/>	<input type="checkbox"/>	<input type="checkbox"/>

VIII. Proszę ocenić, jakość podanych elementów rozwoju społeczno- gospodarczych w obszarze rewitalizacji.

Lp.	Wyszczególnienie	Bardzo dobra	Dobra	Średnia	Zła	Bardzo zła
1.	Oferta inwestycyjna	<input type="checkbox"/>	<input type="checkbox"/>	<input type="checkbox"/>	<input type="checkbox"/>	<input type="checkbox"/>
2.	Oferta kulturalna	<input type="checkbox"/>	<input type="checkbox"/>	<input type="checkbox"/>	<input type="checkbox"/>	<input type="checkbox"/>
3.	Baza gastronomiczna	<input type="checkbox"/>	<input type="checkbox"/>	<input type="checkbox"/>	<input type="checkbox"/>	<input type="checkbox"/>
4.	Baza hotelowa	<input type="checkbox"/>	<input type="checkbox"/>	<input type="checkbox"/>	<input type="checkbox"/>	<input type="checkbox"/>
5.	Turystyka i agroturystyka	<input type="checkbox"/>	<input type="checkbox"/>	<input type="checkbox"/>	<input type="checkbox"/>	<input type="checkbox"/>
6.	Promocja gminy	<input type="checkbox"/>	<input type="checkbox"/>	<input type="checkbox"/>	<input type="checkbox"/>	<input type="checkbox"/>
7.	Sport i kultura fizyczna	<input type="checkbox"/>	<input type="checkbox"/>	<input type="checkbox"/>	<input type="checkbox"/>	<input type="checkbox"/>
8.	Handel	<input type="checkbox"/>	<input type="checkbox"/>	<input type="checkbox"/>	<input type="checkbox"/>	<input type="checkbox"/>
9.	Usługi	<input type="checkbox"/>	<input type="checkbox"/>	<input type="checkbox"/>	<input type="checkbox"/>	<input type="checkbox"/>
10.	Telekomunikacja	<input type="checkbox"/>	<input type="checkbox"/>	<input type="checkbox"/>	<input type="checkbox"/>	<input type="checkbox"/>
11.	Stan dróg, chodników, parkingów	<input type="checkbox"/>	<input type="checkbox"/>	<input type="checkbox"/>	<input type="checkbox"/>	<input type="checkbox"/>
12.	Połączenie komunikacyjne, ilość dróg	<input type="checkbox"/>	<input type="checkbox"/>	<input type="checkbox"/>	<input type="checkbox"/>	<input type="checkbox"/>
13.	Stan zabytków	<input type="checkbox"/>	<input type="checkbox"/>	<input type="checkbox"/>	<input type="checkbox"/>	<input type="checkbox"/>
14.	Inne (jakie?)	<input type="checkbox"/>	<input type="checkbox"/>	<input type="checkbox"/>	<input type="checkbox"/>	<input type="checkbox"/>

Metryczka

Dane osoby udzielającej odpowiedzi, nazwa instytucji/organizacji, którą Pan(i) reprezentuje.
(proszę zaznaczyć odpowiednie kratki)

1. Płeć

- Kobieta
- Mężczyzna

2. Wiek

- 18-25 lat
- 26-35 lat
- 36-45 lat
- 46-55 lat
- 56-65 lat
- > 65 lat

3. Zatrudnienie

- przedsiębiorstwo państwowe
- przedsiębiorstwo prywatne
- jednostka samorządu terytorialnego
- własna działalność gospodarcza
- organizacja pozarządowa
- związek wyznaniowy
- nie pracuję
- inne (jakie)