

## SPIS UZGODNIĘĆ

1	Protokół narady koordynacyjnej (ZUD)
2	Warunki techniczne na przebudowę sieci wod.-kan. wydane przez Miejski Zakład Gospodarki Komunalnej w Karpaczu
3	Warunki techniczne na przebudowę sieci oświetlenia drogowego wydane przez Urząd Miejski w Karpaczu
4	Uzgodnienie projektu przez Regionalny Zarząd Gospodarki Wodnej we Wrocławiu w zakresie wylotu kanalizacji deszczowej do potoku Skałka
5	Uzgodnienie projektu przez Regionalny Zarząd Gospodarki Wodnej we Wrocławiu w zakresie zajęcia działki a potoku Skałka
6	Uzgodnienie projektu przez Gminę Karpacz
7	Uzgodnienie projektu przez Gminę Podgórzyn
8	Opinia Dolnośląskiego Wojewódzkiego Konserwatora Zabytków we Wrocławiu
9	Uzgodnienie projektu przez Państwową Powiatową Inspekcję Sanitarną
10	Uzgodnienie projektu w zakresie bezpieczeństwa pożarowego
11	Pozwolenie wodnoprawne

**Powiat Jeleniogórski**

**Powiatowy Ośrodek Dokumentacji Geodezyjnej i Kartograficznej**

**w Jeleniej Górze**

**ul.Podchorążych 15**

**58-506 JELENIA GÓRA**

**OD.6630.30/2017**

## **ODPIS PROTOKOŁU NR 30/2017**

### **NARADY KOORDYNACYJNEJ DOTYCZĄCEJ USYTUOWANIA PROJEKTOWANYCH SIECI UZBROJENIA TERENU**

Naradę przeprowadzono w formie tradycyjnego spotkania zainteresowanych podmiotów oraz za pomocą środków komunikacji elektronicznej

Na wniosek: Biuro Projektów i Nadzoru Bud.Kom. "INTERPROJEKT"

58-508 Dziwiszów, ul. Kaczawska 13

dotyczący dokumentacji: **przebudowa ulic**

zlokalizowanej na terenie: **Karpacz ul.Granitowa i Sikorskiego**

Uczestnicy narady:

Lp.	Nazwa branży	Przedstawiciel
1.	Karkonoski System Wodociągów i Kanalizacji sp. z o.o. (Podgórzyn)	Wojciech Chwałko
2.	Miejski Zakład Gospodarki Komunalnej sp. z o.o.	Mirosław Ogłaza
3.	Miejski Zakład Gospodarki Komunalnej sp.z o.o. w Karpaczu	Mirosław Sokołowski
4.	ORANGE Polska S.A.	Marek Jawornicki
5.	Polska Spółka Gazownictwa sp. z o.o.	Jan Purzycki
6.	TAURON Dystrybucja S.A.	Leszek Brzostowski.
7.	Telefonia DIALOG S.A.	Krystian Wateha

pod przewodnictwem: **Krzysztofa Preisnera**

po przeanalizowaniu dokumentacji zajęli stanowisko z uwagami zamieszczonymi w protokole:

1. Znaki geodezyjne, grawimetryczne i magnetyczne podlegają ochronie prawnej. W przypadku uszkodzenia lub zniszczenia należy zlecić jednostce wykonawstwa geodezyjnego ich wznowienie.

**-verte-**

2. Do niniejszego odpisu protokołu zostały dołączone uzgodnienia uzyskane drogą elektroniczną:

- ORANGE Polska S.A.

- TAURON Dystrybucja S.A.

- Polskiej Spółki Gazownictwa sp. z o.o. nr PSG-W500/DT/GI/JEL/RM-WP-13/05/2017/ZUD

Podpis przewodniczącego narady koordynacyjnej:

  
z up. STAROSTY  
Krzysztof Preisner  
Dyrektor Powiatowego Ośrodka Dokumentacji  
Geodezyjnej i Kartograficznej  
w Jeleniej Górze

Polska Spółka Gazownictwa sp. z o.o.  
Oddział Zakład Gazowniczy we Wrocławiu  
ul. Ziębicka 44, 50-507 Wrocław  
tel. 71 364 95 05, faks 71 336 71 06

Gazownia w Jeleniej Górze  
ul. Lubańska 23, 58-560 Jelenia Góra  
tel. (0 75) 754 76 25

Zespół Uzgodnień Dokumentacji Projektowej  
Starostwo Powiatowe w Jeleniej Górze  
ul. Podchorążych 15  
58-508 JELENIA GÓRA

Wasz znak:

Nasz znak: PSG-W500/DT/GI/JEL/RM-WP- 13/05  
/2017/ZUD

Jelenia Góra, 29.05.2017

Dot.: uzgodnienia do projektu *Przebudowa ulic*  
*Marston ul. Gwintowa i Sikorskiego*

W załączeniu przesyłam uzgodnienia odnośnie w/w projektu z następującymi uwagami:

1. W obrębie opracowania projektowego zlokalizowana jest sieć gazowa eksploatowana i zarządzana przez Zakład w Zgorzelcu.
  2. Nie wyklucza się istnienia w terenie innych urządzeń gazowych, które z przyczyn od nas niezależnych nie zostały zainwentaryzowane na mapie, jak również nie wyklucza się rozbieżności pomiędzy trasą sieci gazowej zainwentaryzowanej na mapie, a jej rzeczywistym przebiegiem.
  3. W przypadku odkrycia niezainwentaryzowanej sieci gazowej należy o tym zawiadomić natychmiast kierownika Rejonu Dystrybucji Gazu Jelenia Góra.
  4. Ponadto nadmienia się, że w wyniku różnych robót nawierzchniowych jak regulacja szerokości jezdni, chodników itp. należy się liczyć z odchyleniami na planie, dlatego przed przystąpieniem do prac ziemnych należy wykonać wykopy próbne w celu określenia rzeczywistego przebiegu sieci gazowej.
  5. Skrzyżowania z siecią gazową wykonać zgodnie z normą (1).
  6. W przypadku uszkodzenia istniejących gazociągów w trakcie prowadzenia robót, oprócz kosztów naprawy uszkodzenia P S G. z o.o. – Zakład w Zgorzelcu będzie dochodził odszkodowania za dodatkowe koszty poniesione z tytułu:
    - przekroczenia mocy umownej na stacjach zakupu gazu wg taryfy Operatora Gazociągów Przesyłowych GAZ-SYSTEM S.A.
    - pokrycia strat odbiorców, w przypadku przerwy w dostawie gazu.
  7. W przypadku konieczności przebudowy lub przemieszczenia urządzeń gazowych, Inwestor opracuje dokumentację techniczną, uzyska jej uzgodnienie w Zakładzie w Zgorzelcu oraz wykona roboty na własny koszt.
  8. W celu zapewnienia nadzoru nad robotami w obrębie czynnych gazociągów o nadciśnieniu do 0,5 MPa należy przed przystąpieniem do prac przestać zlecenie do Rejonu Dystrybucji Gazu Jelenia Góra z podaniem: numeru uzgodnienia, numeru telefonu, nazwiska osoby odpowiedzialnej za wykonanie prac z ramienia wykonawcy, numeru konta bankowego, oświadczenia płatnika podatku VAT.
  9. Zachować bezpieczne odległości poziome od sieci gazowej zgodnie z rozporządzeniem (2) i (3) lub zarządzeniem (4).
  10. Prace ziemne w pobliżu istniejącego uzbrojenia gazowego prowadzić ręcznie bez użycia sprzętu mechanicznego.
  11. Sposób rozwiązania kolizji oraz zabezpieczenia sieci gazowej podlega protokołarnemu odbiorowi przez przedstawiciela Rejonu Dystrybucji Gazu Jelenia Góra.
  12. Wszelkie zmiany na sieci gazowej związane z inwestycją po wcześniejszym uzgodnieniu i pisemnym zleceniu wykonuje Rejon Dystrybucji Gazu w Jeleniej Górze na koszt zleceniodawcy.
  13. O terminie rozpoczęcia prac powiadomić należy Rejon Dystrybucji Gazu Jelenia Góra z wyprzedzeniem 7 dniowym.
- Opinia ważna jest 1 rok od daty wystawienia

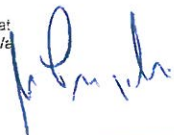
Obowiązujące przepisy i normy:

- (1) PN-91/M-34501 - Skrzyżowania gazociągów z przeszkodami terenowymi;
- (2) Rozporządzenie Ministra Przemysłu i Handlu z dnia 14 listopada 1995 r. [Dz. U. Nr 139, poz. 686] w sprawie warunków technicznych, jakim powinny odpowiadać sieci gazowe;
- (3) Rozporządzenia Ministra Gospodarki z dnia 26.04.2013 r. w sprawie warunków technicznych, jakim powinny odpowiadać sieci gazowe [Dz. U. z 04.06.2013 r. 2013.640]
- (4) Zarządzenie Ministra Łączności z dnia 02.09.1997 roku [M. P. Nr 59, poz. 567] w sprawie warunków, jakim powinny odpowiadać linie i urządzenia telekomunikacyjne oraz urządzenia do przesyłania płynów lub gazów w razie ich skrzyżowania lub zbliżenia;

Sprawę prowadził: Rafał Müller

Trzymają:

1. Adresat  
2. TJ – a/a





Witold Holli &lt;witold.holli@gmail.com&gt;

---

**przebudowa ul. Granitowej i Sikorskiego w Karpaczu (OD.6630.30.2017)**

---

Jawornicki Marek - Hurt &lt;Marek.Jawornicki@orange.com&gt;

19 maja 2017 09:31

Do: Witold Holli &lt;witold.holli@gmail.com&gt;

Opiniujemy projekt na następujących warunkach:

- w miejscach zbliżeń i skrzyżowań z istniejącymi urządzeniami Orange Polska zachować normatywne odległości zgodnie z obowiązującym Rozporządzeniem Ministra Infrastruktury D.U nr 219 z 2005 poz. 1864 oraz normą zakładową ZN-15/OPL-004
- w miejscach skrzyżowań i zbliżeń z urządzeniami telekomunikacyjnymi prace prowadzić ręcznie z zachowaniem szczególnej ostrożności zgodnie z obowiązującymi normami i przepisami techniczno-budowlanymi pod nadzorem właścicielskim przedstawiciela OPL.
- w przypadku braku możliwości zachowania normatywnych odległości od istniejących urządzeń telekomunikacyjnych należy wystąpić o warunki techniczne do Orange Polska, Dział Ewidencji i Zarządzania Danymi o Infrastrukturze w Wrocław, ul. Długa 60, 58-309 Wałbrzych, adres mailowy: EiSI\_Paszportyzacja\_Wroclaw@orange.com;
- przed planowanym rozpoczęciem robót należy wystąpić z wnioskiem o realizację nadzoru właścicielskiego wg zasad pracy na infrastrukturze OPL podanych na stronie internetowej [www.orange.pl/wniosekonadzor](http://www.orange.pl/wniosekonadzor)
- każde wejście na infrastrukturę własności OPL bez złożonego wniosku o nadzór właścicielski, będzie traktowane jako nielegalne i zgłaszane do organów ścigania oraz Państwowego Inspektora Nadzoru Budowlanego z wszelkimi tego konsekwencjami.

W przypadku nie zastosowania się do w/w uwag całość kosztów związanych z usunięciem ewentualnych awarii oraz zabezpieczeniem istniejących urządzeń telekomunikacyjnych poniesie Inwestor (Wykonawca).



**Marek Jawornicki**, Główny Specjalista ds. Zasobów Infrastruktury  
Zarządzanie Zasobami Sieci i IT, Wydział Ewidencji i Zarządzania Danymi o Infrastrukturze 2-Wrocław  
Tel.: +48 74 840 10 80, Kom.: +48 510 044 775  
Orange Polska, Długa 60, 58-309 Wałbrzych  
[www.orange.pl](http://www.orange.pl)

**From:** Witold Holli [mailto:witold.holli@gmail.com]**Sent:** Thursday, May 11, 2017 9:48 AM**To:** Leszek Brzostowski; jan.purzycki@wroclaw.psgaz.pl; Jawornicki Marek - Hurt; kriss00**Subject:** narada koordynacyjna 11.05.2017

Witam,

Przesyłam materiały na naradę koordynacyjną dnia 11.05.2017 roku

Witold Holli

Witam

przesyłam opinie do PZT na naradę koordynacyjną w dn. 11.05.2017 r.

OD.6630.30.2017 - przebudowa ul. Granitowej i Sikorskiego w Karpaczu

Nie uzgadniam planu zagospodarowania terenu odnośnie sieci oświetleniowej z uwagi na występujące kolizje z siecią kablową nN i SN (rys. 2.3) . Trasa sieci (lampa x.3/L1/01 – lampa x.4/L1/01) pokrywa się z kablem nN. Lokalizacja lampy x.4/L1/01 oraz część trasy linii oświetleniowej w kierunku lampy x.5/L1/01 koliduje z linią kablową SN. W tych miejscach, należy skorygować trasę projektowanej sieci.

Pozostały zakres planu zagospodarowania terenu uzgadniam pod warunkami:

1. W miejscach zbliżeń i skrzyżowań projektowanej sieci należy zachować normatywne odległości od istniejących linii kablowych nN i SN zgodnie z obowiązującymi normami i przepisami. Dla sieci oświetleniowej obowiązują uwarunkowania określone w normie N SEP-E-004.
2. W przypadku zmiany rzędnych przebudowywanych ulic, należy zachować głębokości ułożenia linii kablowych w ziemi, mierzonej prostopadłe od powierzchni drogi do górnej powierzchni kabla zgodnie z normą N SEP-E-004.
3. W przypadku braku możliwości spełnienia ww. wymagań, dla kolidujących urządzeń należy wystąpić o wydanie warunków technicznych usunięcia kolizji sieci elektroenergetycznej do TAURON Dystrybucja S.A. Oddział w Jeleniej Górze.
4. Na istniejące kable nN i SN będące w kolizji poprzecznej z projektowaną siecią zaprojektować i założyć dwudzielne rury osłonowe o średnicy minimum:
  - 110 mm koloru niebieskiego dla kabli nN,
  - 160 mm koloru czerwonego dla kabli SNwychodzące 0,5 m poza projektowaną oś obiektu liniowego.
5. Dokładne położenie istniejących kabli należy ustalić za pomocą przekopów kontrolnych, wykonanych ręcznie (bez użycia sprzętu mechanicznego).
6. Kategorycznie zabraniamy prowadzenia robót ziemnych sprzętem mechanicznym bez nadzoru w odległości mniejszej niż 2 m od zlokalizowanych przekopem kontrolnym kabli elektroenergetycznych nN i SN.
7. Wszelkie prace w pobliżu i na istniejących urządzeniach energetycznych własności TAURON Dystrybucja S.A. należy wykonywać z zachowaniem szczególnych środków ostrożności pod nadzorem służb energetycznych Oddziału w Jeleniej Górze Region Jelenia Góra (kontakt Pan Marcin Guściora tel. 75 889 1523), a następnie zgłosić celem dokonania odbioru robót zanikowych.
8. O nadzór służb energetycznych należy wystąpić pisemnie na adres: TAURON Dystrybucja S.A. Region Jelenia Góra ul. Bogusławskiego 32, 58-500 Jelenia Góra na minimum 30 dni przed rozpoczęciem robót budowlanych. Do pisma należy załączyć mapę ze wskazanym miejscem do nadzoru oraz prosić powołać się na datę i numer opinii.
9. Informuję ponadto, że do pisma o nadzór służb energetycznych podczas prac, dla miejsc gdzie występują skrzyżowania projektowanej sieci z liniami kablowymi nN i SN, z uwagi na konieczność wykonywania głębokich wykopów, należy przedstawić do uzgodnienia rozwiązanie zabezpieczenia ww. linii kablowych przed uszkodzeniem na czas prowadzenia robót.
10. Z uwagi na występujące skrzyżowania planowanej inwestycji z napowietrznymi liniami nN i SN, należy przy prowadzeniu robót stosować bezpieczne metody pracy i zachowując szczególne środki ostrożności.
11. Przed przystąpieniem do prac w odległości mniejszej niż:
  - 3 m od skrajnych przewodów linii napowietrznych nN,
  - 10 m od skrajnych przewodów linii napowietrznych SN,należy uzgodnić bezpieczne metody pracy ze Spółką eksploatującą sieć (kontakt jw.). Odległości powyższe dotyczą również użycia dźwignic, licząc odległość od najdalej wysuniętej części maszyny do skrajnego przewodu.
12. Na danym terenie mogą znajdować się urządzenia elektroenergetyczne i teletechniczne niebędące własnością TAURON Dystrybucja S.A. Oddział w Jeleniej Górze.

pozdrawiam

Leszek Brzostowski

Starszy specjalista ds. uzgodnień branżowych

Wydział Dokumentacji

TAURON Dystrybucja S.A.

Oddział w Jeleniej Górze

Witam,

W odpowiedzi na przesłany zaktualizowany PZT sprawy OD.6630.30.2017 z narady koordynacyjnej z dn. 11.05.2017 r. przesyłam opinie do poprawionego projektu:

OD.6630.30.2017 - przebudowa ul. Granitowej i Sikorskiego w Karpaczu

Plan zagospodarowania terenu uzgadniam pod warunkami:

1. W miejscach zbliżeń i skrzyżowań projektowanej sieci należy zachować normatywne odległości od istniejących linii kablowych nN i SN zgodnie z obowiązującymi normami i przepisami. Dla sieci oświetleniowej obowiązują uwarunkowania określone w normie N SEP-E-004.

2. Zachować odległość projektowanych słupów lamp oświetleniowych wynoszącą min. 1,0 m od istniejących linii kablowych nN i SN.

3. W przypadku zmiany rzędnych przebudowywanych ulic, należy zachować głębokości ułożenia linii kablowych w ziemi, mierzonej prostopadłe od powierzchni drogi do górnej powierzchni kabla zgodnie z normą N SEP-E-004.

4. W przypadku braku możliwości spełnienia ww. wymagań, dla kolidujących urządzeń należy wystąpić o wydanie warunków technicznych usunięcia kolizji sieci elektroenergetycznej do TAURON Dystrybucja S.A. Oddział w Jeleniej Górze.

5. Na istniejące kable nN i SN będące w kolizji poprzecznej z projektowaną siecią zaprojektować i założyć dwudzielne rury osłonowe o średnicy minimum:

- 110 mm koloru niebieskiego dla kabli nN,
- 160 mm koloru czerwonego dla kabli SN

wychodzące 0,5 m poza projektowaną oś obiektu liniowego.

6. Dokładne położenie istniejących kabli należy ustalić za pomocą przekopów kontrolnych, wykonanych ręcznie (bez użycia sprzętu mechanicznego).

7. Kategorycznie zabraniamy prowadzenia robót ziemnych sprzętem mechanicznym bez nadzoru w odległości mniejszej niż 2 m od zlokalizowanych przekopem kontrolnym kabli elektroenergetycznych nN i SN.

8. Wszelkie prace w pobliżu i na istniejących urządzeniach energetycznych własności TAURON Dystrybucja S.A. należy wykonywać z zachowaniem szczególnych środków ostrożności pod nadzorem służb energetycznych Oddziału w Jeleniej Górze Region Jelenia Góra (kontakt Pan Marcin Guściora tel. 75 889 1523), a następnie zgłosić celem dokonania odbioru robót zanikowych.

9. O nadzór służb energetycznych należy wystąpić pisemnie na adres: TAURON Dystrybucja S.A. Region Jelenia Góra ul. Bogusławskiego 32, 58-500 Jelenia Góra na minimum 30 dni przed rozpoczęciem robót budowlanych.

Do pisma należy załączyć mapę ze wskazanym miejscem do nadzoru oraz prośbę powołać się na datę i numer opinii.

10. Informuję ponadto, że do pisma o nadzór służb energetycznych podczas prac, dla miejsc gdzie występują skrzyżowania projektowanej sieci z liniami kablowymi nN i SN, z uwagi na konieczność wykonywania głębokich wykopów, należy przedstawić do uzgodnienia rozwiązanie zabezpieczenia ww. linii kablowych przed uszkodzeniem na czas prowadzenia robót.

11. Z uwagi na występujące skrzyżowania planowanej inwestycji z napowietrznymi liniami nN i SN, należy przy prowadzeniu robót stosować bezpieczne metody pracy i zachowując szczególne środki ostrożności.

12. Przed przystąpieniem do prac w odległości mniejszej niż:

- 3 m od skrajnych przewodów linii napowietrznych nN,
- 10 m od skrajnych przewodów linii napowietrznych SN,

należy uzgodnić bezpieczne metody pracy ze Spółką eksploatującą sieć (kontakt jw.).

Odległości powyższe dotyczą również użycia dźwignic, licząc odległość od najdalej wysuniętej części maszyny do skrajnego przewodu.

13. Na danym terenie mogą znajdować się urządzenia elektroenergetyczne i teletechniczne niebędące własnością TAURON Dystrybucja S.A. Oddział w Jeleniej Górze.

pozdrawiam

Leszek Brzostowski

Starszy specjalista ds. uzgodnień branżowych

Wydział Dokumentacji

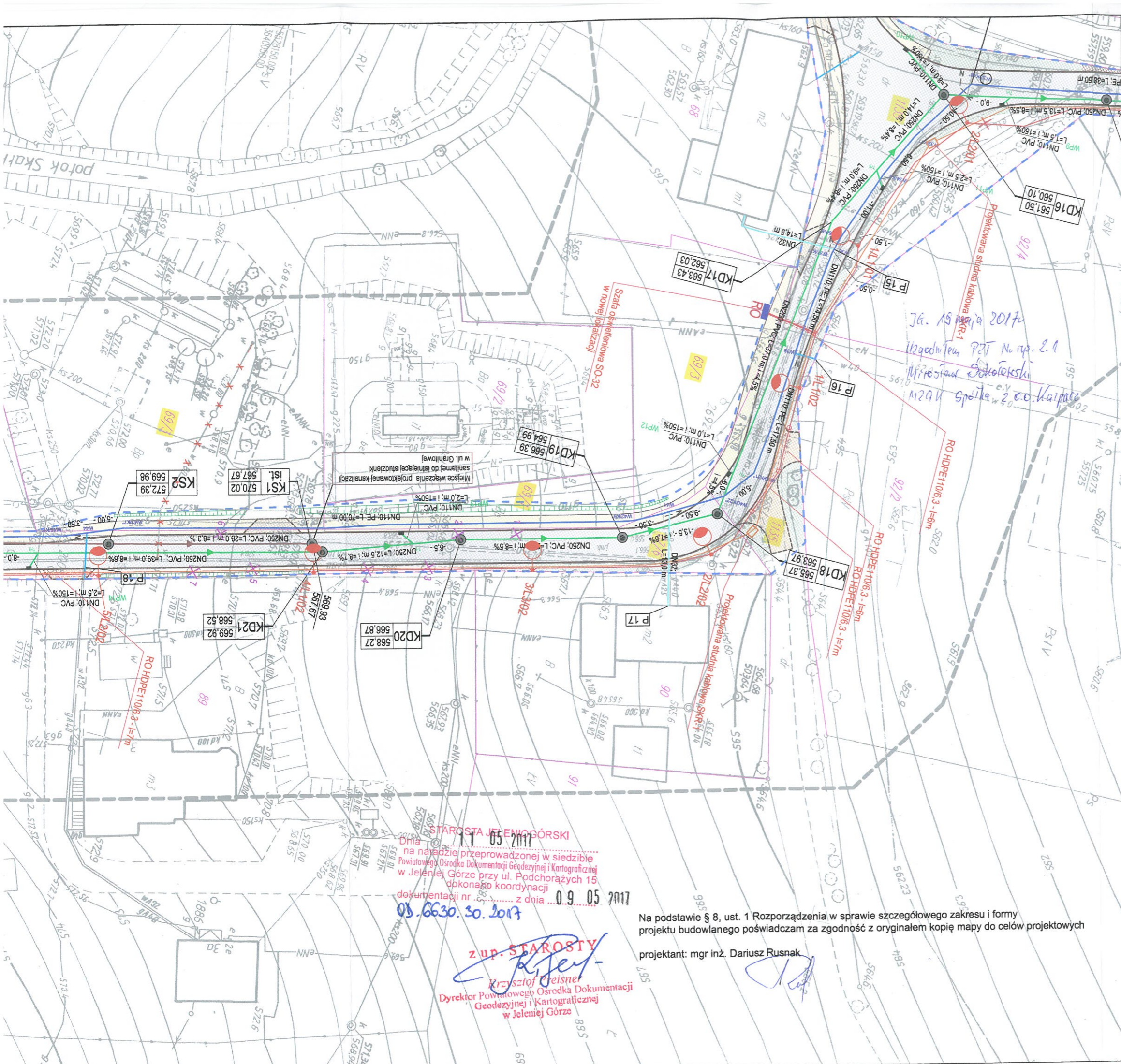
TAURON Dystrybucja S.A.

Oddział w Jeleniej Górze

ul. W.Pola 47, 58-500 Jelenia Góra

tel. +48 757 530 650

Leszek.Brzostowski@tauron-dystrybucja.pl



**LEGENDA:**

OZNACZENIA BRANŻY DROGOWEJ	
	PRZEBUDOWA NAWIERZCHNI BITUMICZNEJ
	BUDOWA NAWIERZCHNI CHODNIKA Z KOSTKI BETONOWEJ
	PRZEBUDOWA NAWIERZCHNI ZJAZDÓW Z KOSTKI BETONOWEJ
	TEREN ZIELONY
	PROJEKTOWANY KRAWĘŻNIK
	PROJEKTOWANE OBRZEŻE
	PRZEBUDOWA ZJAZDU INDYWIDUALNEGO / PUBLICZNEGO
	DRZEWA DO WYCINKI
	GRANICE DZIAŁEK
	NUMERY DZIAŁEK OBJĘTE INWESTYCJĄ
	ZAKRES INWESTYCJI

OZNACZENIA BRANŻY INSTALACYJNEJ	
	PROJEKTOWANA SIĘĆ WODOCIĄGOWA DN160, PE100, PN16 średnica; materiał; długość
	PROJEKTOWANE PRZYŁĄCZE WODOCIĄGOWE, PE, PN16 średnica; materiał; długość
	ISTNIEJĄCE PRZYŁĄCZE WODOCIĄGOWE DO PRZEPIĘCIA
	PROJEKTOWANA ZASUWA NA SIECI WODOCIĄGOWEJ
	PROJEKTOWANY HYDRANT NADZIEMNY
	OZNACZENIE PRZYŁĄCZA WODOCIĄGOWEGO
	OZNACZENIE WĘZŁA NA SIECI WODOCIĄGOWEJ
	PROJ./PRZEBUDOWYWANA KANALIZACJA SANITARNA DN250, PVC średnica; materiał; długość; spadek
	IST. PRZYŁĄCZA KANALIZACJI SANITARNEJ DO PRZEPIĘCIA
	ISTNIEJĄCA KANALIZACJA SANITARNA DO PRZEPIĘCIA
	STUDNIA REWIZYJNA KANALIZACJI SANITARNEJ Ø 1200 mm
	OPIS STUDZIENKI nr, rzędna wjazdu, rzędna dna
	PROJEKTOWANA KANALIZACJA DESZCZOWA DN250, PVC średnica; materiał; długość; spadek
	STUDNIA REWIZYJNA KANALIZACJI DESZCZOWEJ Ø 1000/1200 mm

OZNACZENIA BRANŻY ELEKTRYCZNEJ	
	Istniejąca lampa do demontażu
	Projektowana studnia SKR-1
	Projektowana rura HDPE75 + kabel światłowodowy OPTIX oraz kabel YKY2o3x2,5
	Projektowana linia kablowa nn oświetlenia drogowego YAKXS 4x35mm2 w rurze ochronnej HDPE75
	Projektowana rura ochronna HDPE110/6,3
	Projektowaną latarnia-oprawa 36W LED na słupie 7m/wysięgnik 0,5m na fundamencie

**INTERPROJEKT**  
 BIURO PROJEKTÓW I NADZORU BUDOWNICTWA  
 KOMUNIKACYJNEGO "INTERPROJEKT" - DARIUSZ  
 UL. KACZAWSKA 13, DZIWIŚZÓW, 58-508 JELENIA

Stadium	Projekt budowlany	Branża	drogowa, instalacyjna, elektryczna
Zadanie	Przebudowa ul. Granitowej i ul. Sikorskiego w Karpaczu wraz z infrastrukturą towarzyszącą		
Tytuł rysunku	PROJEKT ZAGOSPODAROWANIA TERENU		

Stanowisko	Imię i nazwisko	Nr. uprawnień	Podpis	Skala
Projektant branży drogowej	mgr inż. Dariusz Rusnak	Nr 12/98/ZG do projektowania bez ograniczeń w specjalności konstrukcyjno-budowlanej		1:500
Sprawdzający branży drogowej	mgr inż. Andrzej Szewczyk	Nr LBS/0002/POD001 do projektowania bez ograniczeń w specjalności drogowej		
Projektant branży instalacyjnej	mgr inż. Rodryk Świerczok	Nr 8857/DUW do projekt. bez ograniczeń w specj. instalacyjnej w zakresie sieci wodociągowych, kanalizacyjnych, gazowych, ciepłych i wentylacyjnych		
Sprawdzający branży instalacyjnej	mgr inż. Wojciech Tomków	Nr 130005/10 do projekt. bez ograniczeń w specj. instalacyjnej w zakresie sieci wodociągowych, kanalizacyjnych, gazowych, ciepłych i wentylacyjnych		
Projektant branży elektrycznej	mgr inż. Magdalena Kozłowska - Oglaza	Nr 156005/10 do projekt. bez ograniczeń w specj. instalacyjnej w zakresie sieci, instalacji i urządzeń elektrycznych i elektroenergetycznych		
Sprawdzający branży elektrycznej	inż. Bogumił Kozłowski	Nr 13767/DUW do projekt. bez ograniczeń w specj. instalacyjnej w zakresie sieci, instalacji i urządzeń elektrycznych i elektroenergetycznych		Utworzony nr 215130/2017 z dnia 09.01.2017r.

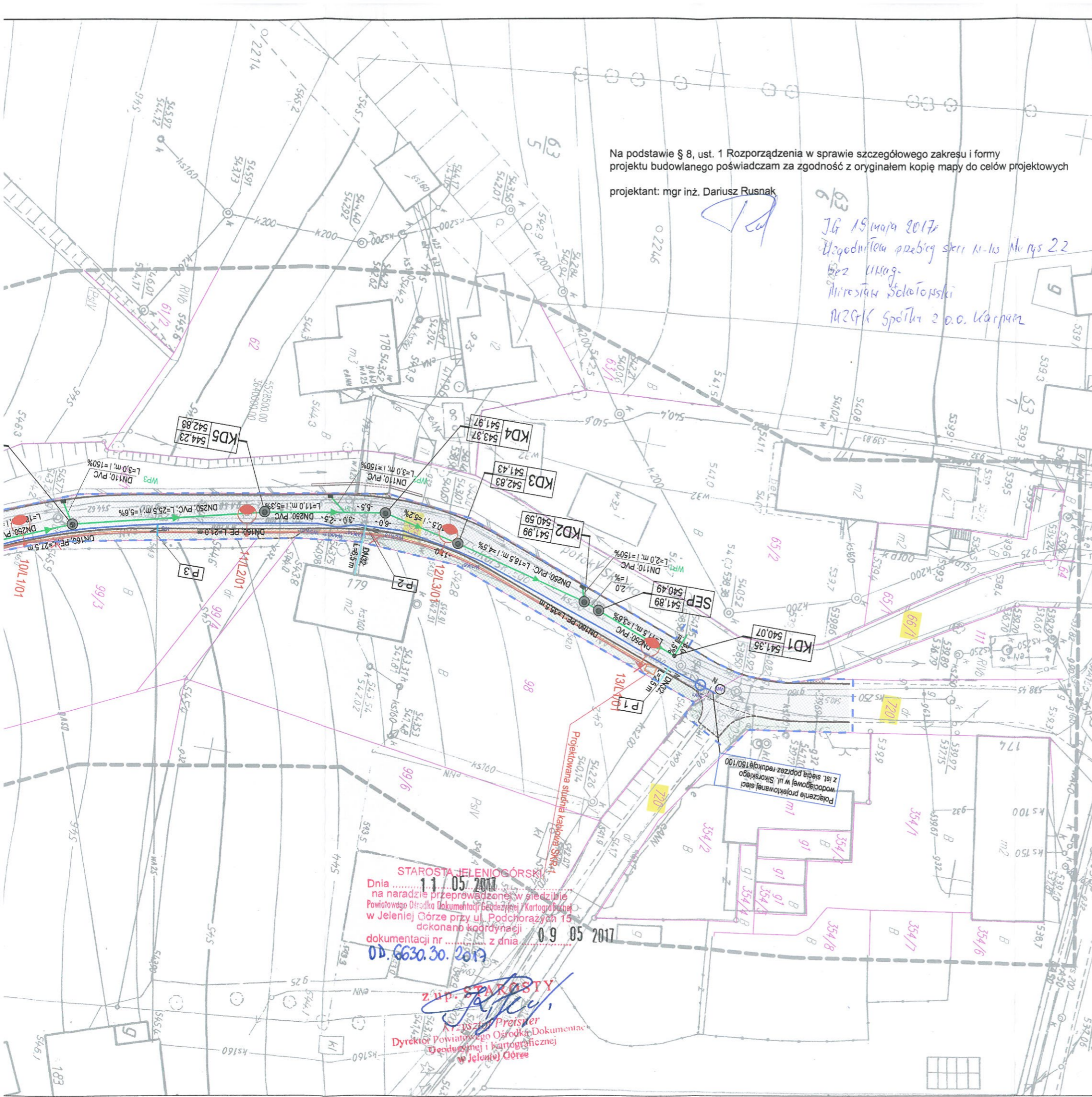
STAROSTA JELEŃSKI  
 Dnia 05.09.2017 r.  
 na nawiązanie przeprowadzonej w siedzibie Powiatowego Ośrodka Dokumentacji Geodezyjnej i Kartograficznej w Jeleniej Górze przy ul. Podchorążych 15 dokonano koordynacji dokumentacji nr 05.6630.30.2017 z dnia 09.05.2017 r.

z up. STAROSTY  
 Krzysztof Preisner  
 Dyrektor Powiatowego Ośrodka Dokumentacji Geodezyjnej i Kartograficznej w Jeleniej Górze

Na podstawie § 8, ust. 1 Rozporządzenia w sprawie szczegółowego zakresu i formy projektu budowlanego poświadczam za zgodność z oryginałem kopię mapy do celów projektowych

projektant: mgr inż. Dariusz Rusnak





**LEGENDA:**

OZNACZENIA BRANŻY DROGOWEJ	
	PRZEBUDOWA NAWIERZCHNI BITUMICZNEJ
	BUDOWA NAWIERZCHNI CHODNIKA Z KOSTKI BETONOWEJ
	PRZEBUDOWA NAWIERZCHNI ZJAZDÓW Z KOSTKI BETONOWEJ
	TEREN ZIELONY
	PROJEKTOWANY KRAWĘŻNIK
	PROJEKTOWANE OBRZEŻE
	PRZEBUDOWA ZJAZDU INDYWIDUALNEGO / PUBLICZNEGO
	DRZEWA DO WYCINKI
	GRANICE DZIAŁEK
	NUMERY DZIAŁEK OBJĘTE INWESTYCJĄ
	ZAKRES INWESTYCJI

OZNACZENIA BRANŻY INSTALACYJNEJ	
	PROJEKTOWANA SIEĆ WODOCIĄGOWA DN160, PE100, PN16 średnica; materiał; długość
	PROJEKTOWANE PRZYŁĄCZE WODOCIĄGOWE, PE, PN16 średnica; materia; długość
	ISTNIEJĄCE PRZYŁĄCZE WODOCIĄGOWE DO PRZEPIĘCIA
	PROJEKTOWANA ZASUWA NA SIECI WODOCIĄGOWEJ
	PROJEKTOWANY HYDRANT NADZIEMNY
	OZNACZENIE PRZYŁĄCZA WODOCIĄGOWEGO
	OZNACZENIE WĘZŁA NA SIECI WODOCIĄGOWEJ
	PROJ./PRZEBUDOWYWANA KANALIZACJA SANITARNA DN250, PVC średnica; materiał; długość; spadek
	IST. PRZYŁĄCZA KANALIZACJI SANITARNEJ DO PRZEPIĘCIA
	ISTNIEJĄCA KANALIZACJA SANITARNA DO PRZEPIĘCIA
	STUDNIA REWIZYJNA KANALIZACJI SANITARNEJ O $\square$ 1200 mm
	OPIS STUDZIENKI nr; rzędna wjazdu, rzędna dna
	PROJEKTOWANA KANALIZACJA DESZCZOWA DN250, PVC średnica; materiał; długość; spadek
	STUDNIA REWIZYJNA KANALIZACJI DESZCZOWEJ O $\square$ 1000/1200 mm

OZNACZENIA BRANŻY ELEKTRYCZNEJ	
	Istniejąca lampa do demontażu
	Projektowana studnia SKR-1
	Projektowana rura HDPE75 + kabel światłowodowy OPTIX oraz kabel YKY2o3x2,5mm2
	Projektowana linia kablowa nn oświetlenia drogowego YAKXS 4x35mm2 w rurze ochronnej HDPE75
	Projektowana rura ochronna HDPE110/6,3
	Projektowana latarnia-oprawa 36W LED na słupie 7m/wysięgnik 0,5m na fundamencie

**INTERPROJEKT**

BIURO PROJEKTÓW I NADZORU BUDOWNICTWA KOMUNIKACYJNEGO "INTERPROJEKT" - DARIUSZ RUSNAK  
UL. KACZAWSKA 13, DZIWIŚZÓW, 58-508 JELENIA GÓRA

Stadium	Projekt budowlany *	Branża	drogowa, instalacyjna, elektryczna
Zadanie	Przebudowa ul. Granitowej i ul. Sikorskiego w Karpaczu wraz z infrastrukturą towarzyszącą		
Tytuł rysunku	PROJEKT ZAGOSPODAROWANIA TERENU		

Stanowisko	Imię i nazwisko	Nr. uprawnień	Podpis	Skala	Nr rys.
Projektant branży drogowej	mgr inż. Dariusz Rusnak	Nr 1296/ZG do projektowania bez ograniczeń w specjalności konstrukcyjno-budowlanej		1:500	2.2
Sprawdzający branży drogowej	mgr inż. Andrzej Szewczyk	Nr LBS/0002/POD/06 do projektowania bez ograniczeń w specjalności drogowej			
Projektant branży instalacyjnej	mgr inż. Rodryk Świerczok	Nr 58501/DUW do projekt. bez ograniczeń w specjal. instalacyjnej w zakresie sieci wodociągowych, kanalizacyjnych, gazowych, ciepłych i wentylacyjnych			
Sprawdzający branży instalacyjnej	mgr inż. Wojciech Tomków	Nr 130006/0 do projekt. bez ograniczeń w specjal. instalacyjnej w zakresie sieci wodociągowych, kanalizacyjnych, gazowych, ciepłych i wentylacyjnych			
Projektant branży elektrycznej	mgr inż. Magdalena Kozłowska - Ogłaza	Nr 138008/0 do projekt. bez ograniczeń w specjal. instalacyjnej w zakresie sieci, instalacji i urządzeń elektrycznych i elektroenergetycznych			
Sprawdzający branży elektrycznej	inż. Bogumił Kozłowski	Nr 13701/DUW do projekt. bez ograniczeń w specjal. instalacyjnej w zakresie sieci, instalacji i urządzeń elektrycznych i elektroenergetycznych			

STAROSTA JELENIOGÓRSKI  
Dnia 11.05.2017  
na naradzie przeprowadzonej w siedzibie Powiatowego Ośrodka Dokumentacji Geodezyjnej i Kartograficznej w Jeleniej Górze przy ul. Podchorążych 15 dokonano koordynacji dokumentacji nr 0.9.05.2017 z dnia 09.05.2017  
0D.6630.30.2017

Z up. STAROSTY  
Krzysztof Prosiński  
Dyrektor Powiatowego Ośrodka Dokumentacji Geodezyjnej i Kartograficznej w Jeleniej Górze

„MIEJSKI ZAKŁAD GOSPODARKI KOMUNALNEJ”

Spółka z ograniczoną odpowiedzialnością

Ul. Obrońców Pokoju 2a, 58-540 Karpacz

Tel. 75 76 19 431, 75 76 19 502, Fax 75 76 19 217

e-mail: sekretariat@mzgk-karpacz.pl

Karpacz, dnia 26 kwietnia 2017 r

L.dz.296/I.2017.

**Biuro Projektów i Nadzoru Budowlanego Komunikacyjnego  
INTERPROJEKT  
Dariusz Rusnak  
Dziwiszów, ul. Kaczawska 13  
58-508 Jelenia Góra**

Dotyczy: Warunków technicznych modernizacji sieci wodociągowej i kanalizacji sanitarnej ciągu ul. Granitowej / Sikorskiego w Karpaczu.

W odpowiedzi na otrzymane pismo w dniu 31 stycznia 2017 roku (L.dz.297/I.2017), Miejski Zakład Gospodarki Komunalnej Spółka z ograniczoną odpowiedzialnością z siedzibą w Karpaczu zwraca się z prośbą o zaprojektowanie nowych odcinków sieci i przyłączy wodociągowych z częściowymi przepięciami do istniejących budynków.

Miejsce włączenia: odcinek sieci wodociągowej wA100 w ul. Skalnej/Granitowej przez trójkąt wraz ze studzienką wodomierzową i reduktorem. Zakończenie modernizacji sieci wodociągowej w dolnej części ul. Sikorskiego z wybudowaniem studzienki wodomierzowej z regulatorem ciśnienia wody-patrz mapa w załączeniu z propozycją.

Na mapie zaznaczono przebieg nowej trasy i odcinki sieci z przyłączami ks w ul. Granitowej i Sikorskiego. Prosimy o zaprojektowanie nowych odcinków sieci ks wraz z wymianą istniejącej części sieci ks w górnej części ul. Granitowej. Miejsce włączenia; istniejąca studnia w ul. Skalnej o rzędnych (598,25 / 594,56). Należy zaprojektować studnie do przyszłych działek budowlanych w omawianym rejonie modernizacji sieci wod-ks

*Przed wykonaniem projektu przyłącza kanalizacji sanitarnej i przed jego uzgodnieniem, należy otrzymać pisemną zgodę od właściciela działki na możliwość wykonania robót ziemnych i montażowych dotyczących budowy sieci kanalizacji sanitarnej z przyłączami ks i sieci wodociągowej wraz z przyłączami wodociągowymi, przesył ścieków i wody oraz późniejszą eksploatacją ww. odcinków sieci i przyłączy, zgodnie z podpisanym przez obie strony zaproponowanym przebiegiem wyznaczonej trasy sieci i przyłącza ks i wodociągowej na mapie wysokościowej w skali 1:500.*

**I. Warunki techniczne wymiany i budowy odcinków sieci kanalizacji sanitarnej.**

1. Sieć kanalizacji sanitarnej należy wykonać z rur PVC-U ze ścianką litą SDR 34 SN  $\geq$  8 kN/m<sup>2</sup> DN 160, posiadających aktualny certyfikat. W celu identyfikacji zamontowanych przewodów w wykopie, rury należy układać napisami do góry.
2. Miejsce wpięcia: zbiorcza studnia kanalizacji sanitarnej o rzędnych (598,25 / 594,56) w ul. Skalnej w Karpaczu. Patrz, mapa w skali 1:500 w załączeniu.
3. Głębokość ułożenia rur wg PN-92/B-10735, zalecana 1,30m do wierzchu przewodu.
4. Wykonana sieć ks musi być zainwentaryzowana przez uprawnionego geodetę.
6. Inspekcję TV/parowania, wykonanego przyłącza „ks” należy wykonać w obecności przedstawiciela ww Spółki.
7. Po ułożeniu rury i wykonanej przysypce piaskowej na wysokości min. 30 cm po zagęszczeniu należy ułożyć taśmę ostrzegawczą zgodnie z systemem oznakowania infrastruktury podziemnej.
8. Spółka zastrzega sobie prawo do wprowadzenia zmian do wydanych warunków technicznych.
9. Wprowadzone zmiany należy uzgodnić z właścicielem sieci wod-kan.

W załączeniu: mapa wysokościowa w skali 1:500.

Z poważaniem

Otrzymują:

KIEROWNIK DZIAŁU  
WODOCIĄGÓW I KANALIZACJI

Mirosław Ogłaza

1. Adresat.

2. Gmina Karpacz.

3. A/a

PREZES ZARZĄDU

Henryk Morys

Sprawę prowadzi:

Mirosław Sokolowski  
tel. 75/ 7616 083



BIURO PROJEKTÓW I NADZORU BUDOWNICTWA KOMUNIKACYJNEGO  
„INTERPROJEKT” – DARIUSZ RUSNAK

ul. Kaczawska 13, Dziwiszów, 58-508 Jelenia Góra, tel. 605-305-220, email: [dariusz.rusnak@interprojekt.biz.pl](mailto:dariusz.rusnak@interprojekt.biz.pl)

NIP: 611-107-18-16, Bank PEKAO SA o. Jelenia Góra / 33 12401301 11110000 25785430

## PROJEKT BUDOWLANY (WYCIĄG W ZAKRESIE BRANŻY INSTALACYJNEJ)

OBIEKT:

Przebudowa ul. Granitowej i ul. Sikorskiego w Karpaczu  
wraz z infrastrukturą towarzyszącą

POŁOŻENIE INWESTYCJI:

działki nr: 1135, 95, 94, 67/6, 67/2, 66/1, 424/5, 424/4, 423/5, 69/3, 69/1 - obręb 0003 - Karpacz  
720 - obręb 0009 - Ściężny

KATEGORIA OBIEKTU BUDOWLANEGO: XXV, XXVI,

INWESTOR:

Gmina Karpacz  
ul. Konstytucji 3 Maja 54, 58-540 Karpacz

BRANŻA: drogowa, instalacyjna, elektryczna,

ZAWARTOŚĆ OPRACOWANIA:

część opisowa + część rysunkowa

MIEJSKI ZAKŁAD  
GOSPODARKI KOMUNALNEJ Sp. z o.o.  
58-540 Karpacz, ul. Obrońców Pokoju 2a  
tel. 75 76 19 431, fax 75 76 19 217  
NIP 6112732094 REGON 022269127

-uzgodniono lokalizację projek-  
towych obiektów ( ) -bez  
uwag -  
Karpacz, dnia 30 marca 2017.

SPECJALISTA  
d/s Inwestycji i Remontów

Miroslaw Sokolowski

Funkcja	Imię i nazwisko	Nr uprawnień	Data	Podpis
Projektant branży drogowej	mgr inż. Dariusz Rusnak	Nr 12/96/ZG do projektowania bez ograniczeń w specjalności konstrukcyjno – budowlanej	06-05-2017	
Sprawdzający branży drogowej	mgr inż. Andrzej Szewczyk	Nr LBS/0002/POOD/06 do projektowania bez ograniczeń w drogowej	06-05-2017	
Projektant branży instalacyjnej	mgr inż. Rodryk Świerczok	Nr 595/01/DUW do projekt. bez ograniczeń w specjaln. instalacyjnej w zakresie sieci wodociągowych, kanalizacyjnych, gazowych, ciepłych i wentylacyjnych	06-05-2017	
Sprawdzający branży instalacyjnej	mgr inż. Wojciech Tomków	Nr 130/DOS/10 do projekt. bez ograniczeń w specjaln. instalacyjnej w zakresie sieci wodociągowych, kanalizacyjnych, gazowych, ciepłych i wentylacyjnych	06-05-2017	
Projektant branży elektrycznej	mgr inż. Magdalena Kozłowska-Ogłaza	Nr 158/DOS/10 do projekt. bez ograniczeń w specjaln. instalacyjnej w zakresie sieci, instalacji i urządzeń elektrycznych i elektroenergetycznych	06-05-2017	
Sprawdzający branży elektrycznej	inż. Bogumił Kozłowski	Nr 137/01/DUW do projekt. bez ograniczeń w specjaln. instalacyjnej w zakresie sieci, instalacji i urządzeń elektrycznych i elektroenergetycznych	06-05-2017	
Umowa:	2151/04/2017r z dnia 09.01.2017r.			Nr egz.

JELENIA GÓRA kwiecień 2017r.


dlh MZGK

Karpacz, dn. 31 marca 2017 r.

**Pan**  
**Dariusz Rusnak**  
**Biuro Projektów i Nadzoru**  
**Budownictwa Komunikacyjnego**  
**"INTERPROJEKT"**  
**ul. Kaczawska 13, Dziwiszów**  
**58-508 Jelenia Góra**

Odpowiadając na Pana pismo z dnia 17 marca 2017 r. w sprawie warunków zasilania oświetlenia dla przebudowywanych ulic w ciągach Granitowej i Sikorskiego w Karpaczu, informuję że oświetlenie w ulicy Granitowej może być zasilane z istniejącej szafki zlokalizowanej na skrzyżowaniu ulic Orkana i Skalnej, a zasilanie oświetlenia w ulicy Sikorskiego z istniejącej szafki przy ul. Granitowej przy budynku nr 2, przy czym należy zaprojektować wymianę szafki zlokalizowanej na skrzyżowaniu ulic Orkana i Skalnej z uwagi na jej zły stan techniczny.

W załączeniu przekazuję fragmenty umów na usługi dystrybucji dla tych dwóch punktów poboru określające ich dane techniczne.

Z poważaniem  
  
**BURMISTRZ KARPACZA**  
Radosław Jęcek

**Otrzymują:**

1. Adresat
2. IGN a/a

[Uwarunkowania techniczne realizacji Przedmiotu Umowy]

1. Usługa dystrybucji energii elektrycznej będzie realizowana na potrzeby zasilania w energię elektryczną następującego obiektu:

Rodzaj obiektu (opis)	OŚWIETLENIE ULICZNE		
Adres	58-540 (kod pocztowy)	Karpacz (miejscowość)	Skalna PT 279-18/Orkana . (ulica, nr domu/ nr lokalu)

2. Strony ustalają, że realizacja usługi dystrybucji energii elektrycznej następować będzie z uwzględnieniem poniższych uwarunkowań technicznych:

Kod PPE	PROD_112100440299						
Grupa taryfowa	O12	Moc przyłączeniowa [kW]	26	Grupa przyłączeniowa	V	Nr ewidencyjny w billingu	PROD_112100440299
Moc umowna [kW]	26	Moc minimalna [kW]		Przekładniki prądowe [A]		Standardowy profil	O
Napięcie znamionowe [V]	400	Wielkość zabezpieczenia przedlicznikowego [A]	40	Planowana średniomiesięczna ilość dostarczonej energii elektrycznej [kWh]		Współczynnik mocy tgφ <sub>0</sub>	0,4
Układ pomiarowy	3fazowy			bezpośredni			
Lokalizacja układu pomiarowo-rozliczeniowego stanowiącego własność OSD				Szafa oświetlenia ulicznego			
Miejsce dostarczania energii elektrycznej stanowią:				Zaciski na odejściu linii kablowej zasilającej Odbiorcę na podstawach bezpieczników w rozdzielni nN stacji transformatorowej			
Miejsce rozgraniczenia własności urządzeń elektroenergetycznych pomiędzy OSD, a Odbiorcą stanowią:				Zaciski na odejściu linii kablowej zasilającej Odbiorcę na podstawach bezpieczników w rozdzielni nN stacji transformatorowej			

W związku z tym, że przed datą zawarcia Umowy istniały przyczyny uzasadniające rozliczanie Odbiorcy z ponadumownego poboru energii biernej, Odbiorca, bez odrębnego zawiadomienia, będzie rozliczany z tej energii, na zasadach określonych w Taryfie OSD, poczynając od wejścia w życie niniejszej Umowy.<sup>\*)</sup>

- Rozliczenia za usługę dystrybucji energii elektrycznej odbywać się będą wg zasad i stawek opłat zawartych w Taryfie OSD, w 2 miesięcznym okresie rozliczeniowym w oparciu o fakturę VAT, wystawioną na podstawie danych z układów pomiarowo-rozliczeniowych dla miejsca dostarczenia.
- Odbiorca we wszystkich strefach czasowych podlega kontroli poboru mocy i energii biernej. Jeżeli w dniu zawarcia Umowy Odbiorca nie ma zainstalowanego układu pomiarowo-rozliczeniowego umożliwiającego kontrolę co najmniej jednego ze wskazanych parametrów, OSD może taki układ zainstalować, powiadamiając o tym Odbiorcę.

§ 3.

[Oświadczenia Odbiorcy]

Odbiorca oświadcza że:

- posiada tytuł prawny do obiektu opisanego w § 2 ust 1 ..... (odpis z księgi wieczystej, akt notarialny, umowa, inne .)\*.
- nie posiada tytułu prawnego do obiektu opisanego w § 2 ust 1, lecz dysponuje obiektem,\*
- zobowiązuje się do niezwłocznego poinformowania OSD o zmianie stanu prawnego lub faktycznego w zakresie określonym w pkt a) i przyjmuje do wiadomości, że brak poinformowania OSD może być traktowany jako naruszenie warunków Umowy,
- zapoznał się z IRIESD,
- posiada zawartą umowę sprzedaży energii elektrycznej z:

(Nazwa sprzedawcy)	(okres obowiązywania umowy sprzedaży od)	(okres obowiązywania umowy sprzedaży do)
PGE Obrót SA Oddział z siedzibą w Skarżysku-Kamiennej	01-01-2014	31-12-2014

a w przypadku zmiany sprzedawcy, aktualizacja powyższych danych nie wymaga formy aneksu, a jedynie zgłoszenia do OSD, zgodnie z IRIESD,

- nie posiada zawartej umowy sprzedaży, –lecz z chwilą zawarcia takiej umowy złoży do OSD oświadczenie, określające wybranego Sprzedawcę, zgodnie ze wzorem stanowiącym Załącznik nr 2 do Umowy, \*
- upoważnia OSD do zawarcia w imieniu i na rzecz Odbiorcy umowy rezerwowej sprzedaży energii elektrycznej ze sprzedawcą rezerwowym TAURON Sprzedaż Sp. z o.o. wpisaną do Rejestru Przedsiębiorców prowadzonego przez Sąd Rejonowy dla Krakowa-Śródmieścia w Krakowie Wydz. XI Gospodarczy Krajowego Rejestru Sądowego pod numerem KRS 0000270491, który będzie pełnił rolę Sprzedawcy w przypadku zaprzestania sprzedaży energii elektrycznej przez wybranego Sprzedawcę. OSD jest upoważniony do ustanowienia dalszych pełnomocnictw w celu zawarcia ww. umowy,
- podmiotem odpowiedzialnym za bilansowanie handlowe Odbiorcy jest podmiot wskazany przez Sprzedawcę,
- instalacja w obiekcie jest w dobrym stanie, odpowiada wymaganiom technicznym określonym w odpowiednich przepisach i nie zawiera przeróbek umożliwiających nielegalny pobór energii elektrycznej,
- przed podpisaniem Umowy otrzymał Taryfę OSD aktualną na dzień zawarcia Umowy,
- wyraża zgodę na udostępnianie przez OSD danych pomiarowych, wybranemu przez Odbiorcę Sprzedawcy oraz podmiotowi odpowiedzialnemu za bilansowanie handlowe,
- jest\*/nie jest\* operatorem systemu dystrybucyjnego,
- jest\*/nie jest\* Przedsiębiorstwem energetycznym przyłączonym do sieci OSD świadczącym usługi dystrybucji energii elektrycznej dla odbiorców przyłączonych do jego sieci korzystających z Krajowego Systemu Elektroenergetycznego.

§ 4.

[Wejście w życie i okres obowiązywania Umowy]

**[Uwarunkowania techniczne realizacji Przedmiotu Umowy]**

1. Usługa dystrybucji energii elektrycznej będzie realizowana na potrzeby zasilania w energię elektryczną następującego obiektu:

Rodzaj obiektu (opis)	Oświetlenie uliczne		
Adres	58-540 (kod pocztowy)	Karpacz (miejscowość)	Granitowa O/nr 2 SŁ O/ZK1 (ulica, nr domu/ nr lokalu)

2. Strony ustalają, że realizacja usługi dystrybucji energii elektrycznej następować będzie z uwzględnieniem poniższych uwarunkowań technicznych:

Kod PPE	PROD_112101432605						
Grupa taryfowa	O12	Moc przyłączeniowa [kW]	21	Grupa przyłączeniowa	V	Nr ewidencyjny w billingu	PROD_112101432605
Moc umowna [kW]	21	Moc minimalna [kW]		Przekładniki prądowe [A]		Standardowy profil	O
Napięcie znamionowe [V]	400	Wielkość zabezpieczenia przedlicznikowego [A]	32	Planowana średniomiesięczna ilość dostarczonej energii elektrycznej [kWh]		Współczynnik mocy tgφ <sub>0</sub>	0,4
Układ pomiarowy	3fazowy			bezpośredni			
Lokalizacja układu pomiarowo-rozliczeniowego stanowiącego własność OSD	Skrzynia pomiarowa na zewnątrz budynku						
Miejsce dostarczania energii elektrycznej stanowią:	Zaciski prądowe na wyjściu przewodów od zabezpieczeń w złączu w kierunku instalacji Odbiorcy						
Miejsce rozgraniczenia własności urządzeń elektroenergetycznych pomiędzy OSD, a Odbiorcą stanowią:	Zaciski prądowe na wyjściu przewodów od zabezpieczeń w złączu w kierunku instalacji Odbiorcy						

W związku z tym, że przed datą zawarcia Umowy istniały przyczyny uzasadniające rozliczanie Odbiorcy z ponadumownego poboru energii biernej, Odbiorca, bez odrębnego zawiadomienia, będzie rozliczany z tej energii, na zasadach określonych w Taryfie OSD, poczynając od wejścia w życie niniejszej Umowy.

3. Rozliczenia za usługę dystrybucji energii elektrycznej odbywać się będą wg zasad i stawek opłat zawartych w Taryfie OSD, w 2 miesięcznym okresie rozliczeniowym w oparciu o fakturę VAT, wystawioną na podstawie danych z układów pomiarowo-rozliczeniowych dla miejsca dostarczania.
4. Odbiorca we wszystkich strefach czasowych podlega kontroli poboru mocy i energii biernej. Jeżeli w dniu zawarcia Umowy Odbiorca nie ma zainstalowanego układu pomiarowo-rozliczeniowego umożliwiającego kontrolę co najmniej jednego ze wskazanych parametrów, OSD może taki układ zainstalować, powiadamiając o tym Odbiorcę.

**§ 3.**

**[Oświadczenia Odbiorcy]**

Odbiorca oświadcza że:

- a) posiada tytuł prawny do obiektu opisanego w § 2 ust 1 ..... (odpis z księgi wieczystej, akt notarialny, umowa, inne.);\*
- a") nie posiada tytułu prawnego do obiektu opisanego w § 2 ust 1, lecz dysponuje obiektem,\*
- b) zobowiązuje się do niezwłocznego poinformowania OSD o zmianie stanu prawnego lub faktycznego w zakresie określonym w pkt a) i przyjmuje do wiadomości, że brak poinformowania OSD może być traktowany jako naruszenie warunków Umowy,
- c) zapoznał się z IRIESD,
- d) posiada zawartą umowę sprzedaży energii elektrycznej z:

(Nazwa sprzedawcy)	(okres obowiązywania umowy sprzedaży od)	(okres obowiązywania umowy sprzedaży do)
PGE Obrót SA Oddział z siedzibą w Skarżysku-Kamiennej	01-01-2014	31-12-2014

a w przypadku zmiany sprzedawcy, aktualizacja powyższych danych nie wymaga formy aneksu, a jedynie zgłoszenia do OSD, zgodnie z IRIESD,

- d) nie posiada zawartej umowy sprzedaży, lecz z chwilą zawarcia takiej umowy złoży do OSD oświadczenie, określające wybranego Sprzedawcę, zgodnie ze wzorem stanowiącym Załącznik nr 2 do Umowy, \*
- e) upoważnia OSD do zawarcia w imieniu i na rzecz Odbiorcy umowy rezerwowej sprzedaży energii elektrycznej ze sprzedawcą rezerwowym TAURON Sprzedaż Sp. z o.o. wpisaną do Rejestru Przedsiębiorców prowadzonego przez Sąd Rejonowy dla Krakowa-Śródmieścia w Krakowie Wydz. XI Gospodarczy Krajowego Rejestru Sądowego pod numerem KRS 0000270491, który będzie pełnił rolę Sprzedawcy w przypadku zaprzestania sprzedaży energii elektrycznej przez wybranego Sprzedawcę. OSD jest upoważniony do ustanowienia dalszych pełnomocnictw w celu zawarcia ww. umowy,
- f) podmiotem odpowiedzialnym za bilansowanie handlowe Odbiorcy jest podmiot wskazany przez Sprzedawcę,
- g) instalacja w obiekcie jest w dobrym stanie, odpowiada wymaganiom technicznym określonym w odpowiednich przepisach i nie zawiera przeróbek umożliwiających nielegalny pobór energii elektrycznej,
- h) przed podpisaniem Umowy otrzymał Taryfę OSD aktualną na dzień zawarcia Umowy,
- i) wyraża zgodę na udostępnianie przez OSD danych pomiarowych, wybranemu przez Odbiorcę Sprzedawcy oraz podmiotowi odpowiedzialnemu za bilansowanie handlowe,
- j) jest\*/nie jest\* operatorem systemu dystrybucyjnego,
- k) jest\*/nie jest\* Przedsiębiorstwem energetycznym przyłączonym do sieci OSD świadczącym usługi dystrybucji energii elektrycznej dla odbiorców przyłączonych do jego sieci korzystających z Krajowego Systemu Elektroenergetycznego.

**§ 4.**

**[Wejście w życie i okres obowiązywania Umowy]**



Podgórzyn, dnia 7 kwietnia 2017r.

Wasz znak: L.dz.4/4/2017  
Nasz znak: NWP-4121 / 41 / 17

*Biuro Projektów i Nadzoru  
Budownictwa Komunikacyjnego  
INTERPROJEKT Dariusz Rusnak  
Ul. Kaczawska 13  
58-508 Dziwiszów*

Dotyczy: odprowadzenia wód opadowych do potoku Skalka w km 2+730 w m. Karpacz

Regionalny Zarząd Gospodarki Wodnej we Wrocławiu Nadzór Wodny w Podgórzynie informuje, że po zapoznaniu się z przedstawioną dokumentacją pozytywnie opiniuje wykonanie wylotu i odprowadzanie wód opadowych i roztopowych pochodzących z terenu powierzchni przebudowywanej drogi na ul. Granitowej i Sikorskiego w m. Karpacz do potoku Skalka w km 2+730.

Podkreślamy, że w trakcie realizacji przedsięwzięcia właściwym byłoby uwzględnienie poniższych uwag:

- prace przeprowadzić zgodnie z przedstawioną dokumentacją, pod nadzorem przedstawiciela Regionalnego Zarządu Gospodarki Wodnej we Wrocławiu Nadzór Wodny z siedzibą w Podgórzynie,
- zachować rzędną wylotu 540,02 m n.p.m.,
- wylot wykonać poprzez wykucie otworu w istniejącym murze oporowym,
- przywrócić teren administrowany przez RZGW we Wrocławiu do stanu pierwotnego a za ewentualne szkody na rzecz osób trzecich wypłacić odszkodowania,
- wylot i ubezpieczenia brzegowe oraz denne należy utrzymywać w należyтым stanie technicznym na odcinku 2,5 m w górę i w dół cieku, licząc od osi wylotu, zgodnie z art. 64 *Ustawy z dnia 18 lipca 2001r. Prawo wodne* (tekst jednolity Dz. U. 2015, poz. 469, z późn. zm.),
- powiadamiać Regionalny Zarząd Gospodarki Wodnej we Wrocławiu Nadzór Wodny w Podgórzynie, ul. Nowa 6b o przeprowadzanych pracach konserwacyjno – utrzymaniowych,

Wprowadzane do potoku Skalka wody opadowe i roztopowe powinny spełniać wymogi zawarte w *Rozporządzeniu Ministra Środowiska z dnia 18 listopada 2014 w sprawie warunków, jakie należy spełnić przy wprowadzaniu ścieków do wód lub ziemi oraz w sprawie substancji szczególnie szkodliwych dla środowiska wodnego* (Dz.U. z 2014 Nr 0, poz. 1800).

Ponadto, w odniesieniu do korzystania z naszych nieruchomości, zgodnie z art. 20 ust.1 *Ustawy z dnia 18 lipca 2001 Prawo wodne* (tekst jednolity Dz.U. 2015, poz. 469, z późn. zm.), inwestor powinien wystąpić do RZGW we Wrocławiu, Zarząd Zlewni w Lwówku Śląskim – Nadzór Wodny w Podgórzynie z wnioskiem o zawarcie umowy użytkowania na grunty pokryte wodami, zarówno w trakcie prowadzenia robót jak i po ich zakończeniu. Informujemy, że proces przygotowania takiej umowy trwa około 6 tygodni.

Przedmiotowe pismo:

- do celów projektowych oraz uzyskania stosownych decyzji wyraża zgodę na prowadzenie inwestycji na działce nr 66/1, obręb 0003 w m. Karpacz, zarządzanej przez RZGW we Wrocławiu,
- nie stanowi podstawy do wejścia na nieruchomość gruntową, na której inwestycja będzie realizowana,
- obowiązuje przez trzy lata.

Do wiadomości:

a/a

Sprawę prowadzi

Edyta Palmerska – specjalista ds. utrzymania wód i urządzeń wodnych

Tel (75) 752 85 67

**Kierownik Nadzoru Wodnego  
w Podgórzynie**

*mgr inż. Janusz Pośpiech*

**RZGW we Wrocławiu - Zarząd Zlewni Bobru i Nysy Łużyckiej z siedzibą w Podgórzynie**

adres: ul. Nowa 6B, 58-562 Podgórzyn

tel. (75) 75 285 60 / fax (75) 752 85 61

e-mail: [zarzad.podgorzyn@wroclaw.rzgw.gov.pl](mailto:zarzad.podgorzyn@wroclaw.rzgw.gov.pl)



Podgórzyn, dnia 7 czerwca 2017r.

Wasz znak: L.dz.4/7/2017

Nasz znak: NWP-4121 / 54 / 17

*Biuro Projektów i Nadzoru  
Budownictwa Komunikacyjnego  
INTERPROJEKT Dariusz Rusnak  
Ul. Kaczawska 13  
58-508 Dziwiszów*

*Dotyczy: remontu zabudowy regulacyjnej na brzegu prawym potoku Skalka w m. Karpacz*

Regionalny Zarząd Gospodarki Wodnej we Wrocławiu Nadzór Wodny w Podgórzynie informuje, że po zapoznaniu się z przedstawioną dokumentacją, widzi możliwość wykonania remontu zabudowy regulacyjnej na brzegu prawym potoku Skalka na odcinku sąsiadującym z przebudowywaną drogą na ul. Sikorskiego w m. Karpacz.

Podkreślamy, że w trakcie realizacji przedsięwzięcia właściwym byłoby uwzględnienie poniższych uwag:

- przed przystąpieniem do prac remontowych muru regulacyjnego oczyścić jego powierzchnię z mchów i porostów,
- prace przeprowadzić zgodnie z przedstawioną dokumentacją, pod nadzorem przedstawiciela Regionalnego Zarządu Gospodarki Wodnej we Wrocławiu Nadzór Wodny z siedzibą w Podgórzynie,
- powiadomić tut. Nadzór o terminach rozpoczęcia i zakończenia robót,
- przywrócić teren administrowany przez RZGW we Wrocławiu do stanu pierwotnego a za ewentualne szkody na rzecz osób trzecich wypłacić odszkodowania,
- Przekazać do tutejszego Nadzoru dokumentację powykonawczą,
- powiadamiać Regionalny Zarząd Gospodarki Wodnej we Wrocławiu Nadzór Wodny w Podgórzynie, ul. Nowa 6b o przeprowadzanych pracach konserwacyjno – utrzymaniowych.

Ponadto, w odniesieniu do korzystania z naszych nieruchomości, zgodnie z art. 20 ust.1 *Ustawy z dnia 18 lipca 2001 Prawo wodne* (tekst jednolity Dz.U. 2015, poz. 469, z późn. zm.), inwestor powinien wystąpić do RZGW we Wrocławiu, Zarząd Zlewni w Lwówku Śląskim – Nadzór Wodny w Podgórzynie z wnioskiem o zawarcie umowy użytkowania na grunty pokryte wodami, zarówno w trakcie prowadzenia robót jak i po ich zakończeniu. Informujemy, że proces przygotowania takiej umowy trwa około 6 tygodni.

Przedmiotowe pismo:

- do celów projektowych oraz uzyskania stosownych decyzji wyraża zgodę na prowadzenie inwestycji na działce nr 66/1, obręb 0003 w m. Karpacz, zarządzanej przez RZGW we Wrocławiu,
- nie stanowi podstawy do wejścia na nieruchomość gruntową, na której inwestycja będzie realizowana,
- obowiązuje przez trzy lata.

Do wiadomości:

a/a

Sprawę prowadzi

Edyta Palmerska – specjalista ds. utrzymania wód i urządzeń wodnych

Tel (75) 752 85 67

*Kierownik Nadzoru Wodnego  
w Podgórzynie  
mgr inż. Janusz Pośpiech*

**RZGW we Wrocławiu - Zarząd Zlewni Bobru i Nysy Łużyckiej z siedzibą w Podgórzynie**

adres: ul. Nowa 6B, 58-562 Podgórzyn

tel. (75) 75 285 60 / fax (75) 752 85 61

e-mail: [zarzad.podgorzyn@wroclaw.rzgw.gov.pl](mailto:zarzad.podgorzyn@wroclaw.rzgw.gov.pl)





**Gmina Karpacz**  
ul. Konstytucji 3 Maja 54  
58-540 Karpacz

tel. kancelaria +48 75 76 19 150  
tel. sekretariat +48 75 76 19 975  
fax +48 75 76 19 224  
e-mail: kancelaria@karpacz.eu  
www.karpacz.pl



Karpacz, dnia 24.05.2017 r.

IGN.7011.1.2017.5

**Biuro Projektów  
i Nadzoru Budowlanego Komunikacyjnego  
INTERPROJEKT  
Dariusz Rusnak  
Dziwiszów, ul. Kaczawska 13  
58-508 Jelenia Góra**

dotyczy: zaopiniowania wyciągu z projektu budowlanego przebudowy ul. Granitowej i ul. Sikorskiego w Karpaczu

W związku z pismem z dnia 09.05.2017 r. L.dz.4/5/2017 (dostarczone do siedziby Urzędu dnia 10.05.2017 r.) informuję, że pozytywnie opiniuję przedłożony wyciąg z projektu dla przebudowy ul. Granitowej i ul. Sikorskiego, na którym zostały naniesione poprawki dotyczące rzędnych posadowienia studni kanalizacji sanitarnej oraz uwzględnione uwagi przesłane w formie wiadomości elektronicznej dnia 12.05.2017 r.

Z poważaniem

  
*Radosław Jęcek*

**Sprawę prowadzi:**

Katarzyna Gan – podinspektor ds. inwestycji  
Tel. 75 76 19 614, e-mail: [katarzyna.gan@karpacz.eu](mailto:katarzyna.gan@karpacz.eu)

**Otrzymują:**

1. Adresat
2. IGN a/a

Podgórzyn 2017.05.19.

OŚ.6853.3.35.2017

**GMINA KARPACZ**  
**ul. Konstytucji 3 Maja 54**  
**58-540 Karpacz**

Wójt Gminy Podgórzyn jako zarządca drogi wewnętrznej nr 720 położonej w miejscowości **Ścięgny** po rozpatrzeniu;

- wniosku p. Dariusza Rusnak prowadzącego działalność pod nazwą Biuro Projektów i Nadzoru Budownictwa Komunikacyjnego „INTERPROJEKT” Dariusz Rusnak działającego w imieniu Inwestora Gminy Karpacz ul. Konstytucji 3 Maja 54, 58-540 Karpacz o uzgodnienie rozwiązań projektowych dotyczących przebudowy ulicy Granitowej i ulicy Sikorskiego w Karpaczu w zakresie włączenia w istniejącą nawierzchnię drogi wewnętrznej nr 720 w miejscowości Ścięgny na terenie Gminy Podgórzyn i wyrażenia zgody na dysponowanie działką nr 720 – obręb 0009 Ścięgny na cele budowlane dla potrzeb uzyskania pozwolenia na budowę,
- załącznika graficznego Projekt Zagospodarowania Terenu „Przebudowa ul. Granitowej i ul. Sikorskiego w Karpaczu wraz z infrastrukturą towarzyszącą” w skali 1:500 stanowiącego załącznik nr 1 do niniejszej decyzji.
- upoważnienia do wystąpienia w imieniu Inwestora w sprawie z uiszczoną stosowną opłatą.

u z g a d n i a

projektowaną przebudowę ulicy Granitowej i ulicy Sikorskiego w Karpaczu w zakresie włączenia w istniejącą nawierzchnię drogi wewnętrznej nr 720 w Ścięgnach stanowiącą własność Gminy Podgórzyn.

Niniejsze uzgodnienie jest zgodą na dysponowanie gruntem na cele budowlane.

Załącznik; 1

WÓJT GMINY  
*Kalata*  
Mirosław Kalata

Sprawę prowadzi;  
Helena Drabik tel. 75 48127

Na podstawie § 8, ust. 1 Rozporządzenia w sprawie szczegółowego zakresu i formy projektu budowlanego poświadczam za zgodność z oryginałem kopię mapy do celów projektowych

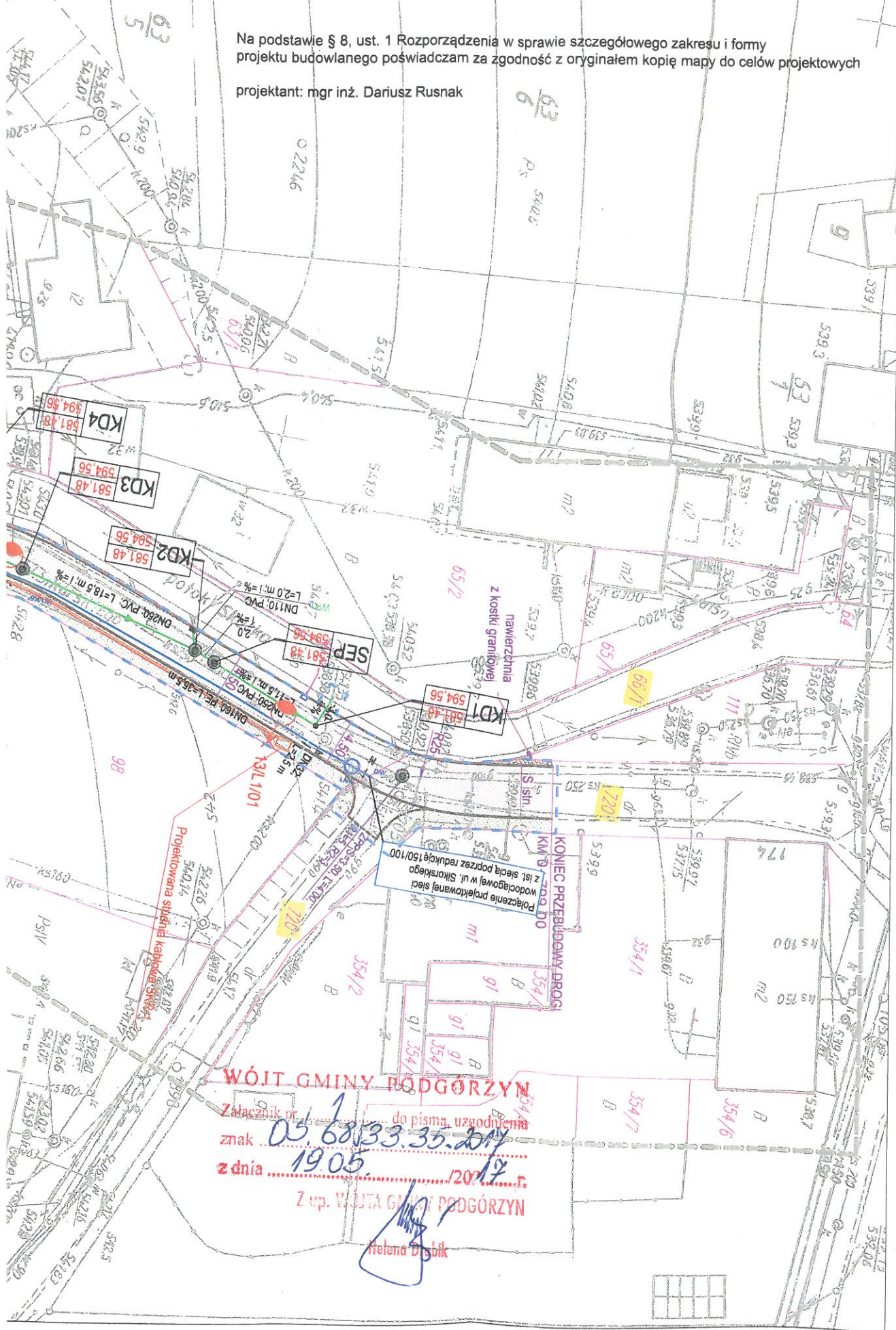
projektant: mgr inż. Dariusz Rusnak

	PF
	BU
	PI
	TE
	PF
	PF
	ZI/ZP
	DF
	GF
	NU
	ZA

	PF
	PR
	IST
	PR
	OZ
	OZ
	PR
	IST
	IST
	STI
	OPI
	PR
	STI


	Istn
	Pro
	Pro
	Proj
	Proj
	Proj
	Proj
	Proj

Stadium	Projekt
Zadanie	
Tytuł rysunku	
Stanowisko	Imię i
Projektant branży drogowej	mgr inż. Dariusz
Sprawdzający branży drogowej	mgr inż. Andrzej
Projektant branży instalacyjnej	mgr inż. Rodryk
Sprawdzający branży instalacyjnej	mgr inż. Wojciech
Projektant branży elektrycznej	mgr inż. Magda 44 Kozłowski
Sprawdzający branży elektrycznej	inż. Bogumił Ko



**DOLNOŚLĄSKI WOJEWÓDZKI  
KONSERWATOR ZABYTKÓW  
we WROCŁAWIU**

Delegatura w Jeleniej Górze  
58-500 Jelenia Góra, ul. 1-go Maja 23  
☎(075) 752 68 65, 767 63 85

 <http://wosoz.ibip.wroc.pl/public/>  
dwkz-ig@dwkz.pl

Jelenia Góra, dnia 24.05.2017 r.

JG/Arch.5183.199.2017.TW

L.dz. 18145

Biuro Projektów i Nadzoru  
Budownictwa Komunikacyjnego  
„INTERPROJEKT”  
Dariusz Rusnak  
ul. Kaczawska 13  
Dziwiszów  
58-508 Jelenia Góra

**dotyczy:** przebudowy istniejącego odcinka ulicy Granitowej i Sikorskiego na odcinku od skrzyżowania z ul. Skalną do granicy Gminy Karpacz, wraz z budową chodnika w ciągu ul. Granitowej oraz budową sieci kanalizacji deszczowej oraz przebudową sieci wodociągowej, kanalizacji sanitarnej oraz oświetlenia ulicznego

W odpowiedzi na Państwa pismo z dnia 12.05.2017 r. w sprawie jak wyżej informuję, że zamierzenie inwestycyjne zlokalizowane jest w strefie obserwacji archeologicznej m. Karpacz (poza obszarem wpisanym do rejestru zabytków układu urbanistycznego), w zasięgu oddziaływania stanowiska archeologicznego Karpacz nr 7/7/AZP 87-16. Obszar ten jest zabytkiem w myśl art. 3 pkt 12 w związku z art. 6 ust. 1 pkt 1 i 3 ustawy z dnia 23 lipca 2003r. o ochronie zabytków i opiece nad zabytkami (t.j. Dz.U.2014 poz.1446 ze zmianami) i ujęty jest w wykazie, o którym mowa w art. 7 ustawy z dnia 18 marca 2010 r. o zmianie ustawy o ochronie zabytków i opiece nad zabytkami oraz o zmianie niektórych innych ustaw (Dz.U. z 2010 r. Nr 75 poz. 474).

W związku z powyższym inwestor zobowiązany jest zastosować się do wymogów konserwatorskich przedstawionych poniżej:

Ziemne roboty budowlane bezwzględnie muszą być prowadzone za pozwoleniem na badania archeologiczne Kierownika Delegatury Wojewódzkiego Urzędu Ochrony Zabytków w Jeleniej Górze. Przed przystąpieniem do realizacji inwestycji inwestor składa wnioski na prowadzenie badań archeologicznych, które polegają na przeprowadzeniu przez uprawnionego archeologa na koszt inwestora, stałego nadzoru archeologicznego i w razie konieczności ratowniczych badań archeologicznych podczas robót ziemnych, na podstawie art. 31 ust. 1a, art. 36 ust. 1 pkt. 5 ustawy z dnia 23 lipca 2003 r. o ochronie zabytków i opiece nad zabytkami (t.j. Dz.U.2014 poz.1446 ze zmianami).

Wniosek o wydanie pozwolenia na stały nadzór i ratownicze badania archeologiczne winien zawierać:

1. Imię, nazwisko lub nazwę, adres lub siedzibę wnioskodawcy i inwestora, pełnomocnictwo lub upoważnienie do występowania w imieniu inwestora (w

- przypadku występowania w imieniu inwestora potwierdzenie uiszczenia opłaty skarbowej w wysokości 17 zł. na konto Urzędu Miasta w Jeleniej Górze)
2. Zgodę właścicieli i użytkowników terenu na prowadzenie prac lub oświadczenie o jej posiadaniu, poświadczenie tytułu prawnego do nieruchomości
  3. Mapę topograficzną w skali 1:10 000 albo większej umożliwiającej lokalizację miejsca objętego inwestycją
  4. Plan z naniesionymi miejscami planowanych badań archeologicznych w skali 1:500 z określeniem współrzędnych geodezyjnych
  5. Przewidywany termin rozpoczęcia i zakończenia prac ziemnych
  6. Personalna i adres osoby prowadzącej badania archeologiczne, która zobowiązana jest dołączyć do wniosku niezbędne dokumenty, wymagane rozporządzeniem Ministra Kultury i Dziedzictwa Narodowego z dnia z dnia 14 października 2015 r. w sprawie prowadzenia prac konserwatorskich, prac restauratorskich, robót budowlanych, badań konserwatorskich, badań architektonicznych i innych działań przy zabytku wpisanym do rejestru zabytków oraz badań archeologicznych i poszukiwań zabytków (Dz.U. z 2015, poz. 1789)
  7. Dokument potwierdzający gotowość muzeum lub innej jednostki organizacyjnej do przyjęcia zabytków archeologicznych odkrytych w trakcie prowadzenia badań
  8. Oświadczenie wykonawcy prac archeologicznych o posiadaniu środków finansowych na przeprowadzenie badań archeologicznych w zakresie określonym w programie prowadzenia badań archeologicznych.
  9. Opis sposobu uporządkowania terenu po zakończeniu badań archeologicznych
  10. Potwierdzenie uiszczenia opłaty skarbowej za decyzję w wysokości 82 zł. na konto Urzędu Miejskiego Wrocław, Pl. Nowy Targ 1/8 nr 82 1020 5226 0000 6102 0417 7895. Nie podlega opłacie skarbowej wydanie decyzji – pozwolenia dla inwestycji związanych wyłącznie z budownictwem mieszkaniowym, a zwolnienie z opłaty skarbowej przysługuje dla inwestycji realizowanych na rzecz jednostek budżetowych lub w przypadku wskazania, iż mają zastosowanie okoliczności przewidziane w art. 7 ustawy z dnia 16 listopada 2006 r. o opłacie skarbowej.

Niniejsza opinia nie zwalnia od konieczności uzyskania innych wymaganych przepisami prawa opinii, uzgodnień i pozwoleń.

KIEROWNIK DELEGATURY  
w Jeleniej Górze  
*Wojciech Kapalczyński*  
mgr Wojciech Kapalczyński

Do wiadomości:

1. a/a tw

Jelenia Góra, dnia 30 maja 2017 roku

ZNS.620.8.2017.AW

## UZGODNIENIE

Na podstawie art. 3 pkt 2, art. 10 ust. 1 pkt 3 i art. 12 ust. 1 ustawy z dnia 14 marca 1985r. o Państwowej Inspekcji Sanitarnej (tekst jednolity Dz. U. z 2015 r. poz. 1412 z późn. zm.),

### Państwowy Powiatowy Inspektor Sanitarny w Jeleniej Górze

po zapoznaniu się z wnioskiem z dnia 18 maja 2017 roku

(data wpływu do PSSE – 22 maja 2017 roku)

L.dz. 4/8/2017

**dotyczącym:** uzgodnienia dokumentacji projektowej pn.: „Przebudowa ul. Granitowej i ul. Sikorskiego w Karpaczu wraz z infrastrukturą towarzyszącą”

**Adres obiektu:** 58-540 Karpacz, ul. Granitowa i ul. Sikorskiego, działki nr:

- 1135, 95, 94, 67/6, 67/2, 66/1, 424/5, 424/4, 423/5, 69/3, 69/1 – obręb 0003 – Karpacz,
- 720 – obręb 0009 - Ścięgny

**Wnioskodawca:** Biuro Projektów i Nadzoru Budownictwa Komunikacyjnego „INTERPROJEKT”  
Dariusz Rusnak, Dziwiszów, ul. Kaczawska 13, 58-508 Jelenia Góra

**Inwestor:** Gmina Karpacz, ul. Konstytucji 3 Maja 54, 58-540 Karpacz

- uzgadnia projekt budowlany

**„Przebudowa ul. Granitowej i ul. Sikorskiego w Karpaczu wraz z infrastrukturą towarzyszącą”** opracowany w kwietniu 2017 roku  
przez Biuro Projektów i Nadzoru Budownictwa Komunikacyjnego „INTERPROJEKT” –  
Dariusz Rusnak, ul. Kaczawska 13, Dziwiszów, 58-508 Jelenia Góra  
pod względem wymagań higienicznych i zdrowotnych

### Uzasadnienie:

Przedmiotem uzgodnienia jest projekt budowlany przebudowa ul. Granitowej i ul. Sikorskiego w Karpaczu wraz z infrastrukturą towarzyszącą, w ramach którego zaprojektowano:

- odcinek sieci wodociągowej DN160 mm, PE 100, SDR11, PN16 w ul. Granitowej i Sikorskiego w Karpaczu o łącznej długości L=781,0 m. Miejsce włączenia – istniejący wodociąg DN200 biegnący w ul. Skalnej w Karpaczu.
- hydranty p.poż. nadziemne DN80 mm PN10
- trasy sieci sanitarnych PCV DN250 SDR 34, SN8 wraz z przyłączami kanalizacyjnymi PCV DN 160 SDR 41 SN 8 oraz obiektami towarzyszącymi. Długość przewodu wynosi 330,0 m.
- trasy sieci deszczowej z rur PCV DN250 SDR 34, SN8 wraz z przyłączami do wpustów deszczowych z PCV DN 160 SDR 41 SN 4 oraz obiektami towarzyszącymi. Długość przewodu 758,0 m.

Przebudowa ul. Granitowej i ul. Sikorskiego w Karpaczu wraz z infrastrukturą towarzyszącą (instalacja) zrealizowana zgodnie z projektem będzie spełniać wymagania higieniczne i zdrowotne obowiązujące dla powyższej działalności.



PAŃSTWOWY POWIATOWY  
INSPEKTOR SANITARNY  
w Jeleniej Górze  
*Ewa Czyżewska*  
Ewa Czyżewska

Załącznik:

- dokumentacja projektowa

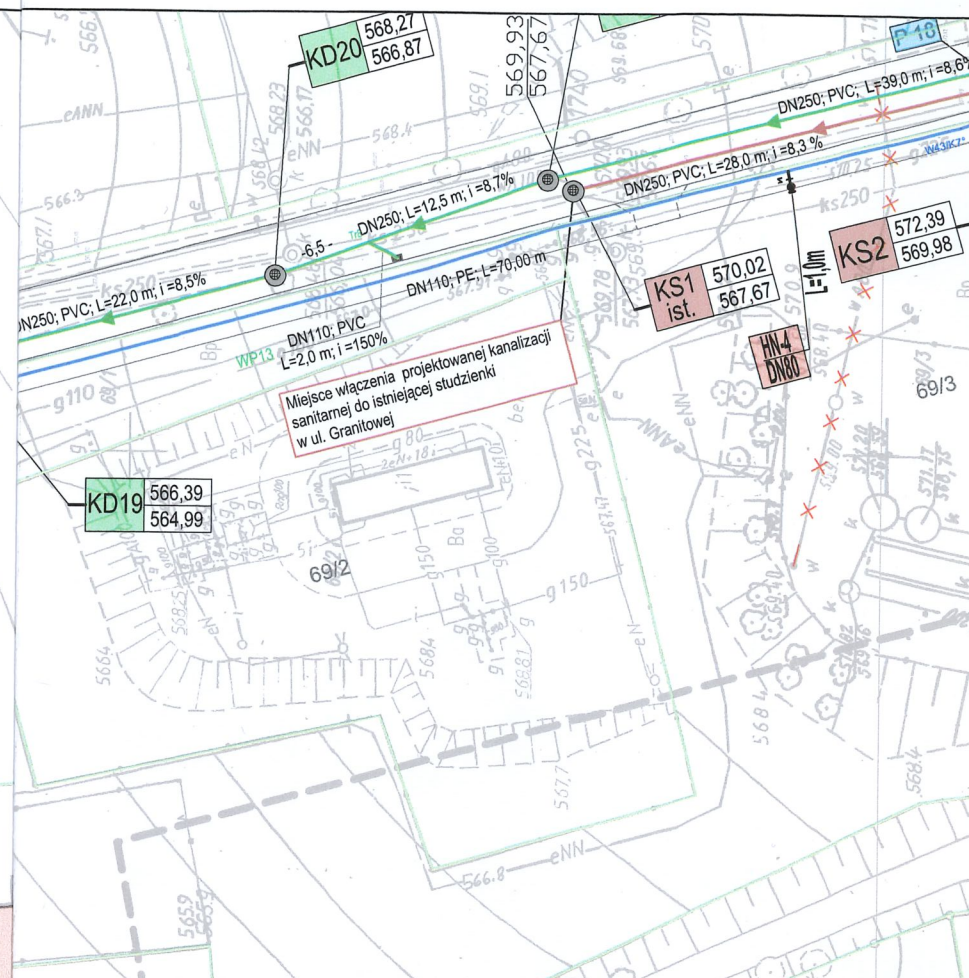
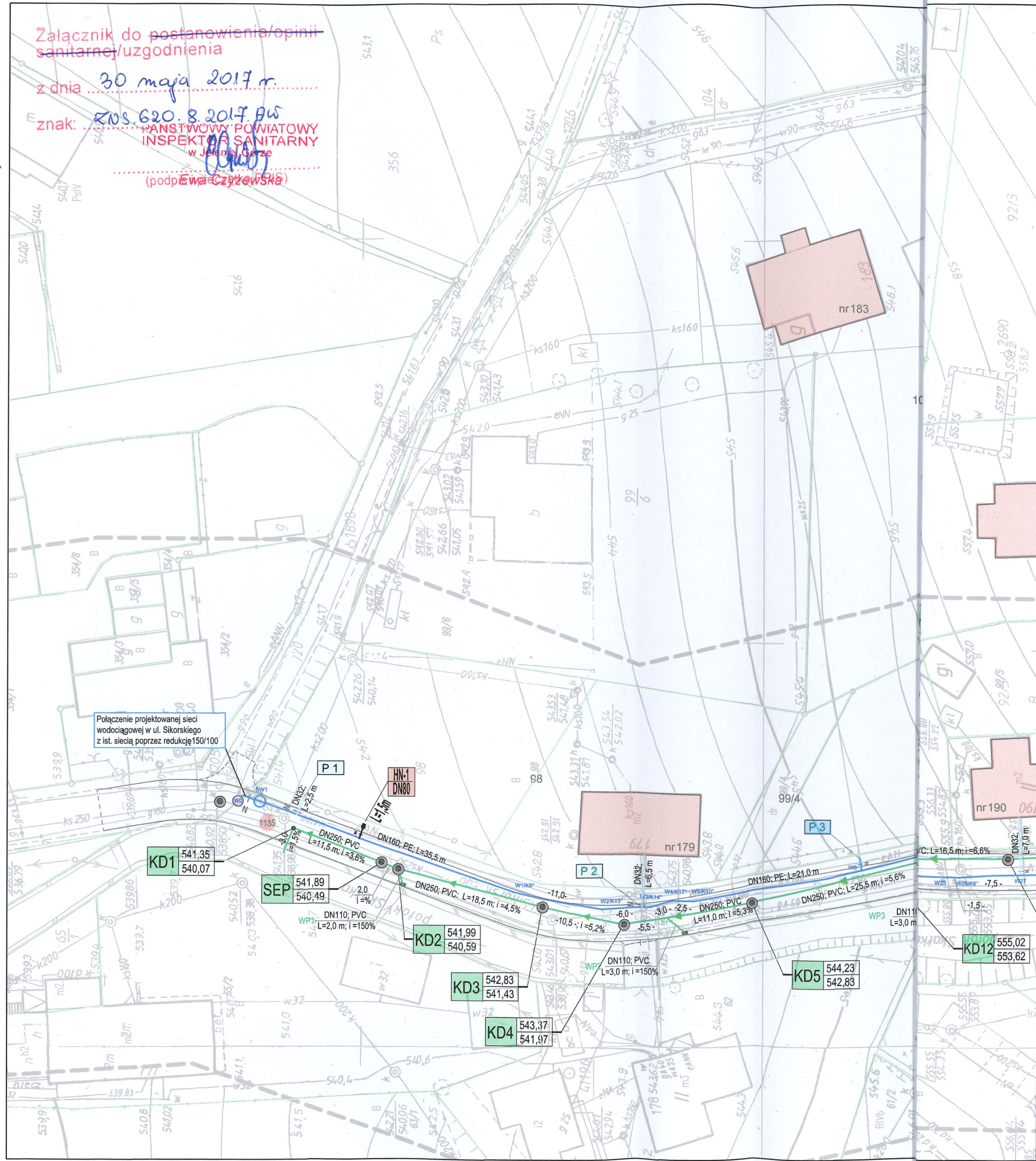
Otrzymują:

1. Wnioskodawca + załącznik
2. PSSE – Sekcja HK
3. Ad/a

Załącznik do postanowienia/opinii  
sanitarnej/uzgodnienia

z dnia 30 maja 2017 r.

znak: ZNS.620.8.2017.BW  
PAŃSTWOWY POWIATOWY  
INSPEKTOR SANITARNY  
w Jeleniej Górze  
(podp. Ewa Czyżowska)



- LEGENDA -

	DN160, PE; L=16,50 m	PROJEKTOWANA SIEC WODOCIĄGOWA DN160, PE100, PN16 średnica; materiał; długość
	DN32, PE; L=6,50 m	PROJEKTOWANE PRZYŁĄCZE WODOCIĄGOWE, PE, PN16 średnica; materiał; długość
		ISTNIEJĄCE PRZYŁĄCZE WODOCIĄGOWE DO PRZEPIĘCIA
		PROJEKTOWANA ZASUWA NA SIECI WODOCIĄGOWEJ
		PROJEKTOWANY HYDRANT NADZIEMNY
		OZNACZENIE PRZYŁĄCZA WODOCIĄGOWEGO
		OZNACZENIE WĘZŁA NA SIECI WODOCIĄGOWEJ
	DN250, PVC L=16,50 m; i = %	PROJ./PRZEBUDOWYWANA KANALIZACJA SANITARNA DN250, PVC średnica; materiał; długość; spadek
		ISTNIEJĄCA KANALIZACJA SANITARNA DO PRZEPIĘCIA
		STUDNIA REWIZYJNA KANALIZACJI SANITARNEJ O Ø 1200 mm
	Rw=570,02 Rd=567,67	OPIS STUDZIENKI nr; rzędna włazu, rzędna dna
	DN250, PVC L=16,50 m; i = %	PROJEKTOWANA KANALIZACJA DESZCZOWA DN250, PVC średnica; materiał; długość; spadek
		STUDNIA REWIZYJNA KANALIZACJI DESZCZOWEJ O Ø 1000/1200 mm

		BIURO PROJEKTÓW I NADZORU BUDOWNICTWA KOMUNIKACYJNEGO "INTERPROJEKT" - DARIUSZ RUSNAK UL. KACZAWSKA 13, DZIWISZÓW, 58-508 JELENIA GÓRA			
Stadium	Projekt budowlany		Branża	instalacyjna	
Zadanie	Przebudowa ul. Granitowej i ul. Sikorskiego w Karpaczu wraz z infrastrukturą towarzyszącą				
Tytuł rysunku	Plansza uzgodnień				
Stanowisko	Imię i nazwisko	Nr. uprawnień	Podpis	Skala	Nr rys.
Projektant branży instalacyjnej	mgr inż. Rodryk Świerczok			1:20 000	zał 1 49
Sprawdzający branży instalacyjnej	mgr inż. Wojciech Tomków			Umowa nr 2151/04/2017 z dnia 09.01.2017r.	Data opracowania MAJ 2017r.



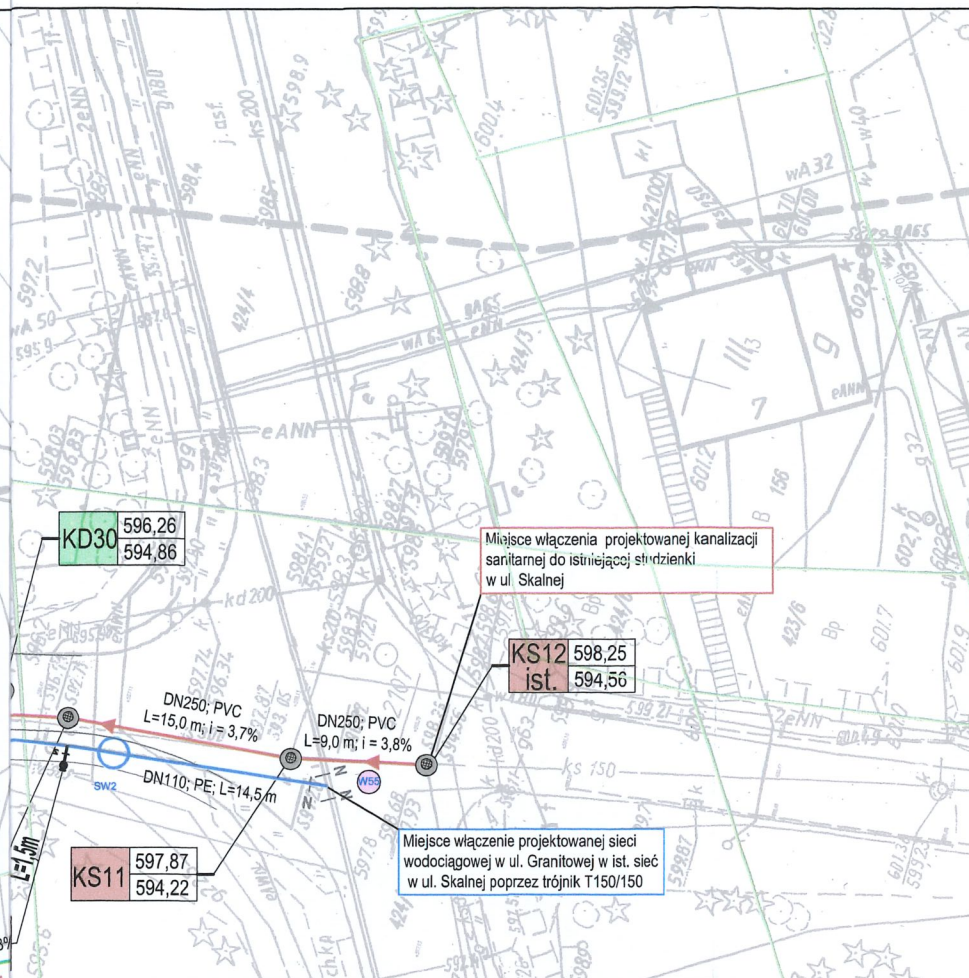
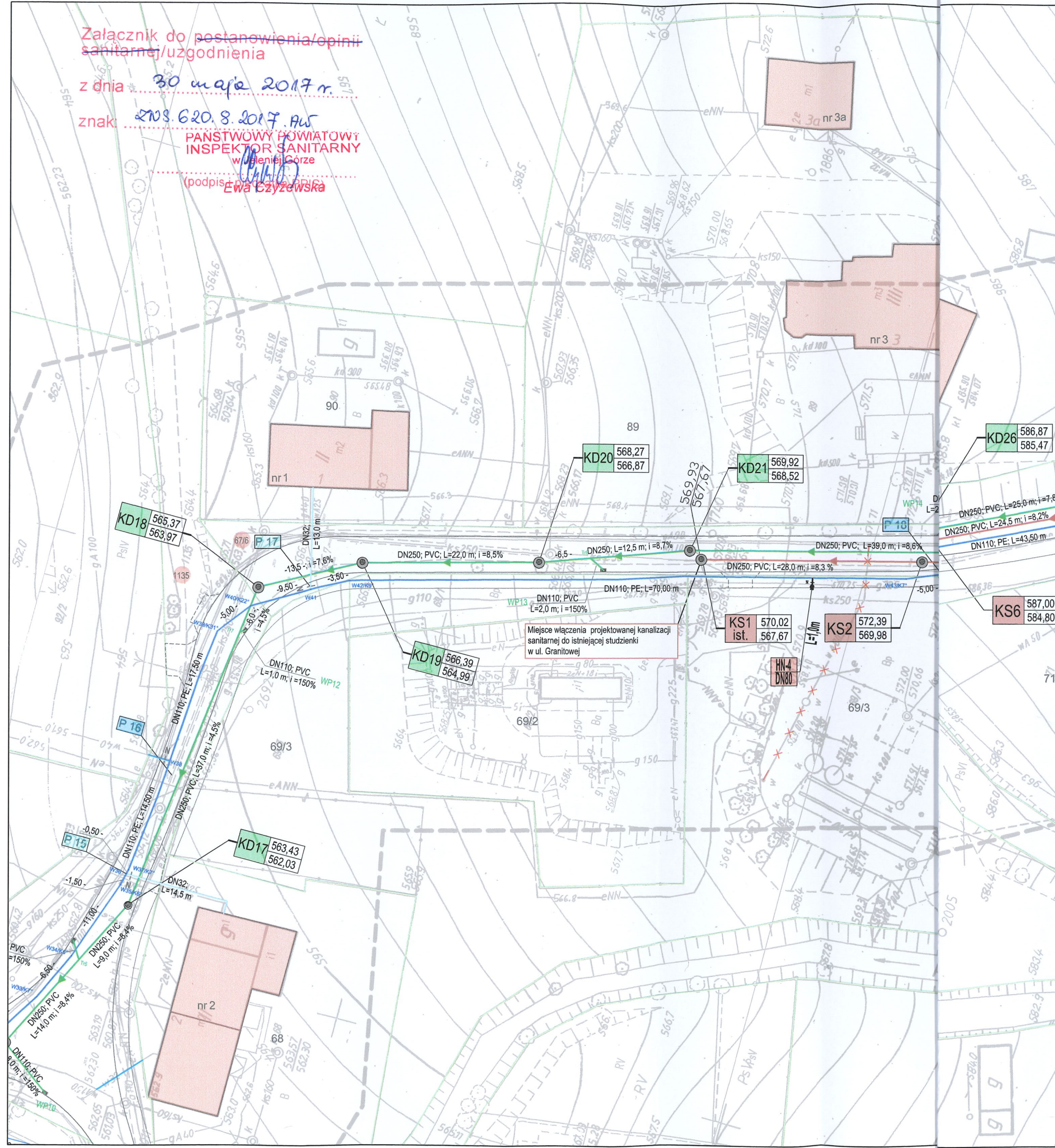
Załącznik do postanowienia/opinii  
sanitarnej/uzgodnienia

z dnia 30 maja 2017 r.

znak 2703.620.8.2017.AW

PAŃSTWOWY POWIATOWY  
INSPEKTOR SANITARNY  
w Jeleniej Górze

(podpis) Ewa Czyżewska



Miejsce włączenia projektowanej kanalizacji  
sanitarnej do istniejącej studzienki  
w ul. Skalnej

Miejsce włączenie projektowanej sieci  
wodociągowej w ul. Granitowej w ist. sieć  
w ul. Skalnej poprzez trójnik T150/150

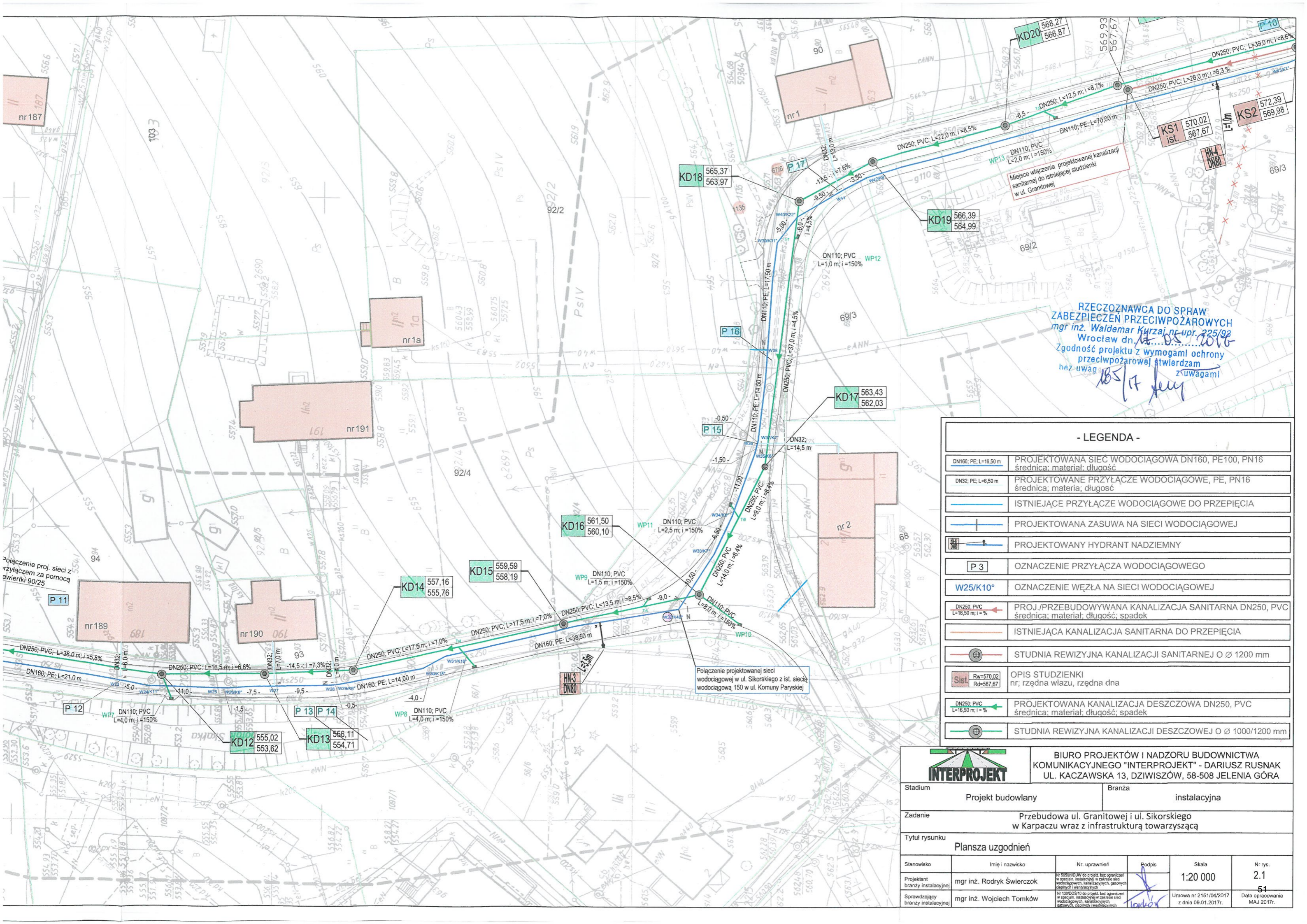
- LEGENDA -

DN160; PE; L=16,50 m	PROJEKTOWANA SIEĆ WODOCIĄGOWA DN160, PE100, PN16 średnica; materiał; długość
DN32; PE; L=6,50 m	PROJEKTOWANE PRZYŁĄCZE WODOCIĄGOWE, PE, PN16 średnica; materia; długość
	ISTNIEJĄCE PRZYŁĄCZE WODOCIĄGOWE DO PRZEPIĘCIA
	PROJEKTOWANA ZASUWA NA SIECI WODOCIĄGOWEJ
	PROJEKTOWANY HYDRANT NADZIEMNY
P 3	OZNACZENIE PRZYŁĄCZA WODOCIĄGOWEGO
W25/K10°	OZNACZENIE WĘZŁA NA SIECI WODOCIĄGOWEJ
DN250; PVC L=16,50 m; i = %	PROJ./PRZEBUDOWYWANA KANALIZACJA SANITARNA DN250, PVC średnica; materiał; długość; spadek
	ISTNIEJĄCA KANALIZACJA SANITARNA DO PRZEPIĘCIA
	STUDNIA REWIZYJNA KANALIZACJI SANITARNEJ O Ø 1200 mm
Sist. Rw=570,02 Rd=567,67	OPIS STUDZIENKI nr; rzędna wjazdu, rzędna dna
DN250; PVC L=16,50 m; i = %	PROJEKTOWANA KANALIZACJA DESZCZOWA DN250, PVC średnica; materiał; długość; spadek
	STUDNIA REWIZYJNA KANALIZACJI DESZCZOWEJ O Ø 1000/1200 mm



BIURO PROJEKTÓW I NADZORU BUDOWNICTWA  
KOMUNIKACYJNEGO "INTERPROJEKT" - DARIUSZ RUSNAK  
UL. KACZAWSKA 13, DZIWIŚZÓW, 58-508 JELENIA GÓRA

Stadium	Projekt budowlany	Branża	instalacyjna
Zadanie	Przebudowa ul. Granitowej i ul. Sikorskiego w Karpaczu wraz z infrastrukturą towarzyszącą		
Tytuł rysunku	Plansza uzgodnień		
Stanowisko	Imię i nazwisko	Nr uprawnień	Podpis
Projektant branży instalacyjnej	mgr inż. Rodryk Świerczok	Nr 5959/DW do projekt. bez ograniczeń w specjal. instalacyjnej w zakresie sieci wodociągowych, kanalizacyjnych, gazowych ciepłotnych i wentylacyjnych	
Sprawdzający branży instalacyjnej	mgr inż. Wojciech Tomków	Nr 130005/10 do projekt. bez ograniczeń w specjal. instalacyjnej w zakresie sieci wodociągowych, kanalizacyjnych, gazowych, ciepłotnych i wentylacyjnych	
Skala	1:20 000		Nr rys. zał 2 50
Umowa nr 215/04/2017 z dnia 09.01.2017r.	Data opracowania MAJ 2017r.		

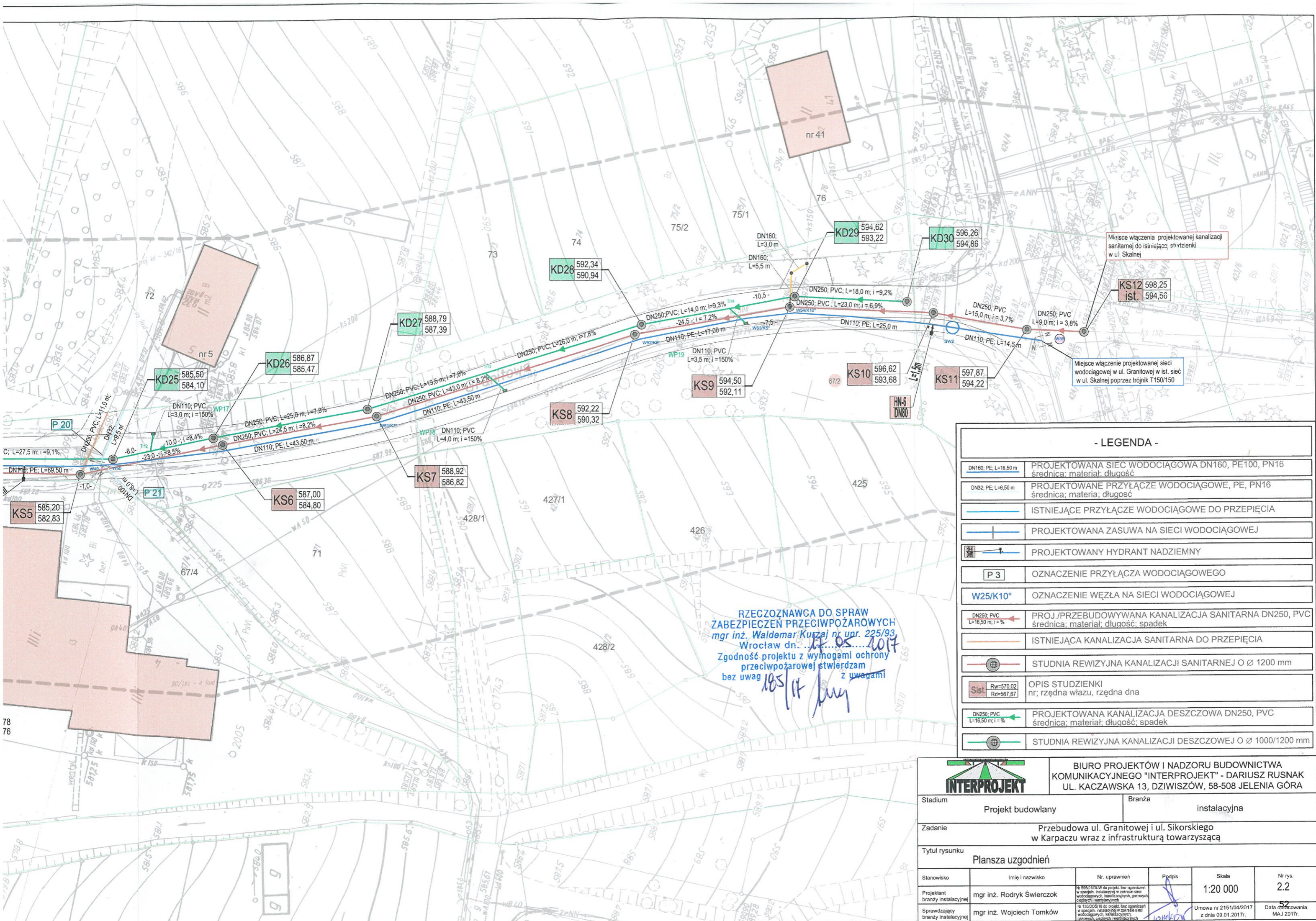


RZECZOZNAWCA DO SPRAW  
ZABEZPIECZEŃ PRZECIWOPOŻAROWYCH  
mgr inż. Waldemar Kurzaj nr upr. 225/92  
Wrocław dn. 14.05.2016  
Zgodność projektu z wymogami ochrony  
przeciwpożarowej stwierdzam  
bez uwag  
185/17 kur

**- LEGENDA -**

	PROJEKTOWANA SIEĆ WODOCIĄGOWA DN160, PE100, PN16 średnica; materiał; długość
	PROJEKTOWANE PRZYŁĄCZE WODOCIĄGOWE, PE, PN16 średnica; materia; długość
	ISTNIEJĄCE PRZYŁĄCZE WODOCIĄGOWE DO PRZEPIĘCIA
	PROJEKTOWANA ZASUWA NA SIECI WODOCIĄGOWEJ
	PROJEKTOWANY HYDRANT NADZIEMNY
	OZNACZENIE PRZYŁĄCZA WODOCIĄGOWEGO
	OZNACZENIE WĘZŁA NA SIECI WODOCIĄGOWEJ
	PROJ./PRZEBUDOWYWANA KANALIZACJA SANITARNA DN250, PVC średnica; materiał; długość; spadek
	ISTNIEJĄCA KANALIZACJA SANITARNA DO PRZEPIĘCIA
	STUDNIA REWIZYJNA KANALIZACJI SANITARNEJ O Ø 1200 mm
	OPIS STUDZIENKI nr; rzędna wjazdu, rzędna dna
	PROJEKTOWANA KANALIZACJA DESZCZOWA DN250, PVC średnica; materiał; długość; spadek
	STUDNIA REWIZYJNA KANALIZACJI DESZCZOWEJ O Ø 1000/1200 mm

		<b>BIURO PROJEKTÓW I NADZORU BUDOWNICTWA KOMUNIKACYJNEGO "INTERPROJEKT" - DARIUSZ RUSNAK UL. KACZAWSKA 13, DZIWIŚZÓW, 58-508 JELENIA GÓRA</b>			
Stadium	Projekt budowlany	Branża	instalacyjna		
Zadanie	Przebudowa ul. Granitowej i ul. Sikorskiego w Karpaczu wraz z infrastrukturą towarzyszącą				
Tytuł rysunku	Plansza uzgodnień				
Stanowisko	Imię i nazwisko	Nr. uprawnień	Podpis	Skala	Nr rys.
Projektant branży instalacyjnej	mgr inż. Rodryk Świerczok	Nr 555010/W do projekt. bez ograniczeń w specjal. instalacyjnej w zakresie sieci wodociągowych, kanalizacyjnych, gazowych, ciepłowniczych i wentylacyjnych		1:20 000	2.1
Sprawdzający branży instalacyjnej	mgr inż. Wojciech Tomków	Nr 130008/10 do projekt. bez ograniczeń w specjal. instalacyjnej w zakresie sieci wodociągowych, kanalizacyjnych, gazowych, ciepłowniczych i wentylacyjnych		Umowa nr 2151/04/2017 z dnia 09.01.2017r.	51 Data opracowania MAJ 2017r.



**RZECZOZNAWCA DO SPRAW ZABEZPIECZEŃ PRZECIWOPOŻAROWYCH**  
 mgr inż. Waldemar Kurzej nr upr. 225/93  
 Wrocław dn. 17.05.2017  
 Zgodność projektu z wymogami ochrony przeciwpożarowej stwierdzam bez uwag 185/17 [signature]

Miejsce włączenia projektowanej kanalizacji sanitarnej do istniejącej studzienki w ul. Skalnej

Miejsce włączenie projektowanej sieci wodociągowej w ul. Granitowej w ist. sieć w ul. Skalnej poprzez trójnik T150/150

**- LEGENDA -**

	PROJEKTOWANA SIĘC WODOCIĄGOWA DN160, PE100, PN16 średnica; materiał; długość
	PROJEKTOWANE PRZYŁĄCZE WODOCIĄGOWE, PE, PN16 średnica; materia; długość
	ISTNIEJĄCE PRZYŁĄCZE WODOCIĄGOWE DO PRZEPIĘCIA
	PROJEKTOWANA ZASUWA NA SIĘCI WODOCIĄGOWEJ
	PROJEKTOWANY HYDRANT NADZIEMNY
	OZNACZENIE PRZYŁĄCZA WODOCIĄGOWEGO
	OZNACZENIE WĘZŁA NA SIĘCI WODOCIĄGOWEJ
	PROJ./PRZEBUDOWYWANA KANALIZACJA SANITARNA DN250, PVC średnica; materiał; długość; spadek
	ISTNIEJĄCA KANALIZACJA SANITARNA DO PRZEPIĘCIA
	STUDNIA REWIZYJNA KANALIZACJI SANITARNEJ O Ø 1200 mm
	OPIS STUDZIENKI nr; rzędna wjazdu, rzędna dna
	PROJEKTOWANA KANALIZACJA DESZCZOWA DN250, PVC średnica; materiał; długość; spadek
	STUDNIA REWIZYJNA KANALIZACJI DESZCZOWEJ O Ø 1000/1200 mm



BIURO PROJEKTÓW I NADZORU BUDOWNICTWA KOMUNIKACYJNEGO "INTERPROJEKT" - DARIUSZ RUSNAK  
 UL. KACZAWSKA 13, DZIWIŚZÓW, 58-508 JELENIA GÓRA

Stadium	Projekt budowlany	Branża	instalacyjna
Zadanie	Przebudowa ul. Granitowej i ul. Sikorskiego w Karpaczu wraz z infrastrukturą towarzyszącą		
Tytuł rysunku	Plansza uzgodnień		
Stanowisko	Imię i nazwisko	Nr. uprawnień	Podpis
Projektant branży instalacyjnej	mgr inż. Rodryk Świerczok	Nr 595/1100/W do projekt. bez ograniczeń w specjal. instalacyjnej w zakresie sieci wodociągowych, kanalizacyjnych, gazowych, ciepłowniczych i wentylacyjnych	[Signature]
Sprawdzający branży instalacyjnej	mgr inż. Wojciech Tomków	Nr 130005/10 do projekt. bez ograniczeń w specjal. instalacyjnej w zakresie sieci wodociągowych, kanalizacyjnych, gazowych, ciepłowniczych i wentylacyjnych	[Signature]
Skala	1:20 000		Nr rys. 2.2
Umowa nr 2151/04/2017 z dnia 09.01.2017r.		Data opracowania MAJ 2017r.	

OŚR-IV.6341.2.13.2017

Jelenia Góra 08.05.2017 r.

**DECYZJA**

Na podstawie art. 37 pkt 2, art. 62 ust.1, art.122 ust.1 pkt 1, pkt.3, art.127 ust.1, ust.3, ust.5, art.128, art.131 ust.1, ust.2, art.140 ust.1 ustawy z dnia 18 lipca 2001 r. Prawo wodne (Dz.U.z roku 2015 poz. 469 z p.zm.), Rozporządzenia Ministra Środowiska z dnia 18 listopada 2014 r. (Dz.U. z roku 2014, poz.1800) w sprawie warunków, jakie należy spełnić przy wprowadzaniu ścieków do wód lub do ziemi oraz w sprawie substancji szczególnie szkodliwych dla środowiska wodnego oraz art. 104 K.p.a. - po rozpatrzeniu wniosku Gminy Karpacz ul. Konstytucji 3 Maja 54 58-540 Karpacz, w sprawie udzielenia uprawnień wodnoprawnych

**o r z e k a s i ę :**

- I. Udzielić na rzecz Gminy Karpacz pozwolenia wodnoprawnego w zakresie budownictwa wodnego na wykonanie wylotu kanalizacji deszczowej do potoku Skałka w km 2+730 jego biegu, o parametrach:
- współrzędne geograficzne wylotu - N 50°46'55.44" ; E 15°46'38.63",
  - średnica kanału - 250 mm PVC,
  - konstrukcja wylotu - rura wyprowadzona i osadzona w istniejącym kamiennym murze oporowym potoku, wypuszczona poza krawędź muru na odległość 10 cm,
  - rzędna dna kanału - 540,02 m npm,
  - rzędna dna potoku w przekroju wylotu - 539,41 m npm.
- II. Udzielić na rzecz Gminy Karpacz pozwolenia wodnoprawnego na szczególne korzystanie z wód w zakresie odprowadzenia do potoku Skałka w km 2+730 jego biegu wód opadowych i roztopowych pochodzących z odwodnienia powierzchni drogi w ciągu ul. Sikorskiego i ul. Granitowej w Karpaczu:
- w ilości:
- $$q = 73,97 \text{ l/s}$$
- $$Q_{\text{max.h}} = 66,57 \text{ m}^3/\text{h}$$
- $$Q_{\text{śr.d}} = 10,89 \text{ m}^3/\text{d}$$
- $$Q_{\text{max.a}} = 3.977,1 \text{ m}^3/\text{rok}$$
- oczyszczonych na separatorze koalescencyjnym typu MAK-PE 8/80-2,5 firmy NAVO-TECH, do parametrów:
- $$\text{węglowodory ropopochodne} \leq 15 \text{ g/m}^3$$
- $$\text{zawiesina ogólna} \leq 100 \text{ g/m}^3$$
- III. Udzielić pozwolenia wodnoprawnego w zakresie punktu II niniejszej decyzji, na czas określony tj. do dnia 08.05.2027 r.
- IV. W związku z udzielonym pozwoleniem wodnoprawnym zobowiązać Gminę Karpacz do:
1. Wykonania wylotu zgodnie z operatem wodnoprawnym, wiedzą techniczną i pod nadzorem osób uprawnionych.
  2. Utrzymania w należyтым stanie techniczno-eksploatacyjnym wylotu do potoku oraz ubezpieczeń brzegowych i dennych na odcinku 5,0 mb licząc od osi wylotu po 2,5 m w górę i 2,5 m w dół cieku.

3. Utrzymania sieci kanalizacji deszczowej oraz urządzenia ochrony wód w należytym stanie techniczno-eksploatacyjnym oraz przeprowadzania przeglądów eksploatacyjnych urządzeń co najmniej 2 razy do roku.
4. Prowadzenia eksploatacji separatora zgodnie z instrukcją obsługi i konserwacji urządzenia, a czynności z tym związane należy odnotowywać w zeszycie eksploatacji.
5. Pisemnego powiadomienia tut. organu o rozpoczęciu i zakończeniu prac.
6. Pokrycia ewentualnych szkód powstałych w wyniku prowadzonych prac oraz w następstwie pozwolenia wodnoprawnego.

### Uzasadnienie

Do Wydziału Ochrony Środowiska, Rolnictwa i Leśnictwa Starostwa Powiatowego w Jeleniej Górze wpłynął wniosek Gminy Karpacz, reprezentowanej przez Pana Dariusza Rusnak z Biura Projektów i Nadzoru Budownictwa Komunikacyjnego „INTERPROJEKT” z/s w Dziwiszowie, w zakresie budownictwa wodnego na wykonanie wylotu kanalizacji deszczowej do potoku Skalka w km 2+730 jego biegu oraz na szczególne korzystanie z wód w zakresie odprowadzenia tym wylotem wód opadowych i roztopowych pochodzących z odwodnienia przebudowywanej ul. Granitowej i Sikorskiego w Karpaczu.

Przy wniosku załączono operat wodnoprawny wykonany przez PPHU EKO-KARAT s.c. z/s w Jeleniej Górze, spełniający wymogi ustawy z dnia 18 lipca 2001 r. Prawo wodne.

Zgodnie z art. 127 ust. 6 ustawy Prawo wodne, informację o wszczęciu postępowania wodnoprawnego w powyższej sprawie podano do publicznej wiadomości.

W trakcie prowadzonego postępowania strony nie wniosły do wniosku i dokumentacji żadnych uwag.

W oparciu o dostarczone dokumenty Starosta Jeleniogórski udzielił pozwolenia wodnoprawnego we wnioskowanym zakresie i orzekł jak w sentencji niniejszej decyzji.

### Pouczenie

*Pozwolenie wodnoprawne nie rodzi praw do nieruchomości i urządzeń wodnych koniecznych do jego realizacji oraz nie narusza prawa własności i uprawnień osób trzecich przysługujących wobec tych nieruchomości i urządzeń ( art. 123 ust.2 ustawy z dnia 18 lipca 2001 r. Prawo wodne – Dz.U.z roku 2015 poz.469 z p.zm.).*

*Pozwolenie wodnoprawne wygasa, jeżeli zakład nie rozpoczął wykonywania urządzeń wodnych w terminie 3 lat od dnia, w którym pozwolenie wodnoprawne na wykonanie tych urządzeń stało się ostateczne (art. 135 pkt 3 ustawy z dnia 18 lipca 2001 r. Prawo wodne – Dz.U.z roku 2015 poz.469 z p.zm.).*

*Zgodnie z art. 20 ustawy z dnia 18 lipca 2001 r. Prawo wodne (Dz.U.z roku 2015 poz.469 z p.zm.) grunty pokryte wodami stanowiące własność Skarbu Państwa, niezbędne do realizacji przedsięwzięcia, oddaje się w użytkowanie na podstawie stosownej umowy zawartej z organem zarządzającym tymi wodami w imieniu Skarbu Państwa.*

**Od decyzji niniejszej służy odwołanie do Dyrektora Regionalnego Zarządu Gospodarki Wodnej we Wrocławiu za pośrednictwem Starosty Jeleniogórskiego, w terminie 14 dni od dnia doręczenia decyzji.**



**Z up. STAROSTY**  
*Grażyna Materak*  
 Dyrektor Wydziału  
 Ochrony Środowiska, Rolnictwa i Leśnictwa

**Otrzymują:**

1. Gmina Karpacz ul. Konstytucji 3 Maja 54, 58-540 Karpacz  
pełnomocnik: Dariusz Rusnak Biuro Projektów i Nadzoru Budownictwa  
Komunikacyjnego „INTERPROJEKT” Dziwiszów ul. Kaczawska 13, 58-508 Jelenia  
Góra
2. Regionalny Zarząd Gospodarki Wodnej we Wrocławiu ul. Norwida 34, 50-950 Wrocław
3. Regionalny Zarząd Gospodarki Wodnej we Wrocławiu – Zarząd Zlewni Bobru i Nysy  
Łużyckiej z/s w Podgórzynie ul. Nowa 6b, 58-562 Podgórzyn
4. a/a.

Do wiadomości :

Urząd Marszałkowski Województwa Dolnośląskiego - Wydział Środowiska  
pl. Ratuszowy 31/32 , 58-500 Jelenia Góra

Decyzja zwolniona od opłaty skarbowej zgodnie z art.7 pkt 3 ustawy z dnia 16 listopada 2006 r. o opłacie skarbowej (Dz.U. z roku 2015 poz. 783).

*Sprawę prowadzi :*  
*Ewa Wierszyło tel. (75) 64-73-219*

  
**DYREKTOR**  
Grażyna Materak