

BIURO PROJEKTÓW I NADZORU BUDOWNICTWA KOMUNIKACYJNEGO
„INTERPROJEKT” – DARIUSZ RUSNAK

ul. Kaczawska 13, Dziwiszów, 58-508 Jelenia Góra, tel. 605-305-220, email: dariusz.rusnak@interprojekt.biz.pl
NIP: 611-107-18-16, Bank PEKAO SA o. Jelenia Góra / 33 12401301 11110000 25785430

DOKUMENTACJA TECHNICZNA DO ZGŁOSZENIA ROBÓT

OBIEKT:

**Przebudowa oświetlenia w ciągu ul. Granitowej w Karpaczu
w ramach zadania pn.
Przebudowa ul. Granitowej i ul. Sikorskiego w Karpaczu
wraz z infrastrukturą towarzyszącą**

POŁOŻENIE INWESTYCJI:

fragmenty działek nr: 423/5, 424/5 - obręb 0003 - Karpacz

INWESTOR:

**Gmina Karpacz
ul. Konstytucji 3 Maja 54, 58-540 Karpacz**

BRANŻA: **elektryczna**

KATEGORIA OBIEKTU BUDOWLANEGO: **XXVI**

ZAWARTOŚĆ OPRACOWANIA:

CZĘŚĆ OPISOWA + CZĘŚĆ RYSUNKOWA + UZGODNIENIA

My niżej podpisani oświadczamy, że dokumentacja techniczna dla zadania: „Przebudowa oświetlenia w ciągu ul. Granitowej w Karpaczu” w ramach zadania pn. Przebudowa ul. Granitowej i ul. Sikorskiego w Karpaczu wraz z infrastrukturą towarzyszącą” została sporządzona zgodnie z obowiązującymi przepisami oraz zasadami wiedzy technicznej. Jest zgodna z umową i kompletna z punktu widzenia celu któremu ma służyć.

Funkcja	Imię i nazwisko	Nr uprawnień	Data	Podpis
Projektant branży elektrycznej	mgr inż. Magdalena Kozłowska-Ogłaza	Nr 158/DOŚ/10 do projekt. bez ograniczeń w specjaln. instalacyjnej w zakresie sieci, instalacji i urządzeń elektrycznych i elektroenergetycznych	08-05-2017	
Sprawdzający branży elektrycznej	inż. Bogumił Kozłowski	Nr 137/01/DUW do projekt. bez ograniczeń w specjaln. instalacyjnej w zakresie sieci, instalacji i urządzeń elektrycznych i elektroenergetycznych	08-05-2017	
Umowa:	2151/04/2017r z dnia 09.01.2017r.			Nr egz. 1

JELEŃIA GÓRA maj 2017r.

ZAWARTOŚĆ DOKUMENTACJI TECHNICZNEJ

1.	Część opisowa	strona	3
2.	Część rysunkowa		
-	Plan orientacyjny	strona	8
-	Projekt zagospodarowania terenu	strona	9
-	Schemat oświetlenia	strona	10
3.	Uzgodnienia		
-	Protokół narady koordynacyjnej (ZUD)	strona	11
-	Warunki techniczne na przebudowę sieci oświetlenia drogowego wydane przez Urząd Miejski w Karpaczu	strona	17
-	Uzgodnienie projektu przez Gminę Karpacz	strona	20
-	Opinia Dolnośląskiego Wojewódzkiego Konserwatora Zabytków we Wrocławiu	strona	21
-	Kopie uprawnień projektowych	strona	23

CZĘŚĆ OPISOWA

do projektu przebudowy oświetlenia w ciągu ulicy Granitowej w Karpaczu

1. Przedmiot opracowania

Projekt obejmuje przebudowę istniejącego oświetlenia w ciągu ulicy Granitowej w Karpaczu na odcinku od skrzyżowania z ul. Skalną do skrzyżowania z ul. Tetmajera.

2. Podstawowe dane obiektu

Kategoria obiektu budowlanego

Rodzaj obiektu: sieć oświetleniowa. Kategoria obiektu: XXVI.

Kategoria geotechniczna gruntu

Obiekt stanowiący przedmiot inwestycji zaliczono do I kategorii geotechnicznej.

Obszar oddziaływania obiektu

Przedsięwzięcie ma na celu przebudowę istniejącego oświetlenia. Inwestycja będzie wykonana m. in. dla potrzeb obsługi działek przylegających do pasa drogowego ul. Granitowej. Po zakończeniu budowy nie wystąpią niedogodności oddziałujące na tereny sąsiednie, nie zajęte dla celów budowlanych, jak i też nie wystąpią ograniczenia w sposobie użytkowania lub zagospodarowania sąsiednich działek. Wszelkie potencjalne niedogodności związane z realizacją inwestycji i jej funkcjonowaniem, jak i też korzyści są akceptowane przez wszystkich zainteresowanych właścicieli gruntów i budynków. W tej sytuacji obszar oddziaływania jest tożsamy z obszarem realizacji.

Obszar ten będzie zamykał się w działkach nr 423/5 i 424/5 - obręb 0003 – Karpacz w zakresie pokazanym na rysunku „Projekt zagospodarowania terenu”.

3. Istniejące zagospodarowanie terenu

Istniejące oświetlenie (słupy, oprawy i kabel) znajduje się w złym stanie technicznym. Kabel oświetleniowy przebiega obecnie w poboczu drogi.

4. Projektowane zagospodarowanie terenu

Zasilanie oświetlenia należy wykonać z istniejącej lampy poprzez wpięcie istniejącego kabla do projektowanej lampy.

Realizowany poziom oświetlenia

- jezdnia: klasa ME5,

- chodniki i ścieżki rowerowe: minimalnie klasa S4 (5lx / 1lx).

W obszarze projektowanego ciągu ulicznego wykonawca zdemontuje istniejące oświetlenie.

Oprawy oświetleniowe.

- Materiał korpusu – Odlew aluminium malowany proszkowo
- Materiał klosza – Szkło hartowane płaskie
- Stopień odporności klosza na uderzenia mechaniczne – IK09
- Szczelność komory optycznej – IP66
- Szczelność komory elektrycznej – IP66

- Montaż na wysięgniku o średnicy $\varnothing 48-60\text{mm}$
- Oprawa wyposażona w uniwersalny uchwyt pozwalający na montaż zarówno na wysięgniku jak i bezpośrednio na słupie, a także pozwalający na zmianę kąta nachylenia oprawy w zakresie od 0 do 15° (montaż bezpośredni) lub od 0 do -15° (montaż na wysięgniku), uchwyt posiada dodatkowe zabezpieczenie zapobiegające przypadkowemu obróceniu oprawy na wysięgniku
- Znamionowe napięcie pracy – 230V/50Hz
- Moc maksymalna uwzględniająca wszystkie straty – 40W
- Ochrona przed przepięciami – 10kV
- Układ zasilający umożliwiający sterowanie sygnałem 1-10V lub DALI
- Zasilacz jest wyposażony w czujnik termiczny zapobiegający przypadkowemu przegrzaniu oprawy
- Bryła fotometryczna jest kształtowana za pomocą wielosoczewkowej, płaskiej matrycy LED. Każda z soczewek matrycy emituje taką samą krzywą światłości, a całkowity strumień oprawy jest sumą strumieni poszczególnych soczewek
- Moduły LED spełniają wymagania normy PN – EN 62471 „Bezpieczeństwo fotobiologiczne lamp i systemów lampowych”. Potwierdzeniem tego wymogu są raporty z badań w akredytowanym laboratorium
- Minimalny strumień świetlny źródeł – 4200lm
- Zakres temperatury barwowej źródeł światła – 2900-3300K
- Utrzymanie strumienia świetlnego w czasie: 90% po 100 000h dla układu sterującego do 500mA, 80% po 100 000h dla układu sterującego powyżej 700mA (zgodnie z IES LM-80 - TM-21)
- Klasa ochronności elektrycznej: II – zgodnie z projektem elektrycznym
- Oprawa wyposażona w rozłącznik odłączający napięcie po jej otwarciu
- Oprawa posiada deklarację zgodności WE i certyfikat akredytowanego ośrodka badawczego potwierdzający deklarowane zgodności, np. ENEC
- Wartości wskaźnika udziału światła wysyłanego ku górze (ULOR) zgodne z Rozporządzeniem WE nr 245/2009
- Dane fotometryczne oprawy zamieszczone w ogólnodostępnym programie komputerowym pozwalającym wykonać obliczenia parametrów oświetleniowych
- W przypadku zastosowania rozwiązań zamiennych należy dostarczyć źródłowe pliki obliczeniowe
- Budowa oprawy pozwala na szybką wymianę układu optycznego oraz modułu zasilającego
- Wygląd, styl i wielkość oprawy podobny do rysunków zamieszczonych poniżej
- Sprawność układu optycznego nie mniejsza niż podana poniżej
- Różnica danych fotometrycznych proponowanej oprawy równoważnej nie powinna być większa niż $\pm 5\%$ w stosunku do podanych:

Słupy oświetleniowe

Słupy aluminiowe w wersji anodowanej, cylindryczno stożkowe bez szwu. Słupy wkopywane jednoelementowe. Dla spełnienia kryteriów oświetlenia przewidziano wysokość słupów 7m z wysięgnikiem 0,5m o kącie nachylenia 5°.

Kolor słupów powinien być uzgodniony z Inwestorem przed ich wkopywaniem. Spód słupa powinien opierać się na warstwie betonu marki B 10 wg PN-88/B-06250 grubości min. 10 cm lub na płycie chodnikowej o wymiarach 50 x 50 x 7 cm.

W słupie zastosować, jako zabezpieczenie opraw, wkładkę topikową małogabarytową 2A. Należy zabudować tabliczki bezpiecznikowe typu zamkniętego (np. IZK). W słupie od tabliczki zaciskowej do oprawy należy zastosować przewód YDYżo3x2,5mm².

Jako ochronę przeciwporażeniową przed dotykiem bezpośrednim stanowi izolacja części czynnych (oprawy wykonane w II klasie ochronności, natomiast jako ochronę dodatkową sieci oświetleniowej zastosowano SAMOCZYNNE WYŁĄCZENIE ZASILANIA.

Po geodezyjnym wytyczeniu trasy kabla należy wykonać prace polegające na:

- Ułożeniu kabla elektroenergetycznego YAKXS 4x25mm².
- Budowie słupów oświetleniowych aluminiowych. Dla spełnienia kryteriów oświetlenia przewidziano wysokość słupów 7m z wysięgnikiem 0,5m o kacie nachylenia 5°.
- Zabudowę opraw oświetleniowych z panelem Ledowym o mocy 36W 16 Led 700mA.
- W słupie zastosować, jako zabezpieczenie opraw, wkładkę topikową małogabarytową 2A. Należy zabudować tabliczki bezpiecznikowe typu zamkniętego (np.IZK). W słupie od tabliczki zaciskowej do oprawy należy zastosować przewód YDYżo3x2,5mm².
- Słupy należy wyposażyć w opis na wysokości 1,7m od ziemi o wysokości cyfr ok. 4cm.
- Jako ochronę przeciwporażeniową przed dotykiem bezpośrednim stanowi izolacja części czynnych (oprawy wykonane w II klasie ochronności, natomiast jako ochronę dodatkową sieci oświetleniowej zastosowano SAMOCZYNNE WYŁĄCZENIE ZASILANIA.

Opis wykonania linii kablowych nn

Kable należy prowadzić zgodnie z projektem zagospodarowania terenu. W miejscu zbliżeń do innych sieci oraz w pobliżu drzew i krzewów należy wszystkie prace prowadzić ręcznie. Przy wykonywaniu prac ziemnych w razie odkrycia istniejącej infrastruktury podziemnej należy powiadomić, po ułożeniu kabla oświetleniowego, przed zakryciem, właściwych gestorów sieci .

Kabel układać linią falistą z zapasem 1-3% długości wykopu w rurze ochronnej HDPE 75 pod drogami należy kabel układać w rurze grubościennej HDPE 110/6,3. Rury ochronne należy uszczelnić przed wnikaniem wody za pomocą koszulek termokurczliwych. Linie kablowe niskiego napięcia należy wykonać w rowie kablowym na głębokości min.0,5 m pod chodnikami oraz min. 0,8 pod drogami, na podsypce z piasku i przysypać również warstwą piasku o grubości 10 cm, następnie należy zasypać warstwą gruntu o grubości 15-25 cm, następnie przykryć folią oznacnikową koloru niebieskiego na całej długości. Poszczególne warstwy ziemi należy dokładnie ubijać. Kabel powinien być zaopatrzony na całej długości w trwałe oznaczniki rozmieszczone w odstępach co 10 m. Na kablu w latarni z której są zasilone zamocować opaski z trwałymi opisami typu i relacji linii kablowej. Przy zbliżeniach i skrzyżowaniach kabla z innymi urządzeniami i sieciami podziemnymi zachować odległości zgodne z normą N SEP E-004.

Odbiór obiektu

Sprawdzenie poprawności realizacji robót wykonywać wg obowiązujących przepisów i norm, zasad ogólnych i instrukcji producentów. Wszystkie urządzenia powinny posiadać atest lub deklarację zgodności. W trakcie odbioru końcowego należy sprawdzić prawidłowość między innymi:

- połączeń przewodów
- oznaczenia przewodów
- trwałości zamocowanego osprzętu
- umieszczenia schematów i napisów.

Do odbioru końcowego należy przedstawić świadectwa jakości elementów i materiałów oraz komplet protokołów pomiarowych.

Bezpieczeństwo i ochrona zdrowia w trakcie realizacji inwestycji

W celu bezpiecznego wykonania inwestycji należy sporządzić „Plan bezpieczeństwa i ochrony zdrowia” zgodnie z Art. Nr. 20 Prawa Budowlanego oraz Rozporządzeniem Ministra Infrastruktury Nr.151 z dnia 27.08.2002r. W planie należy przewidzieć zapewnienie bezpieczeństwa robót związanych:

- z niebezpieczeństwem upadku z wysokości powyżej 5,0m,
- z zastosowaniem urządzeń dźwigowych,
- w pobliżu czynnych sieci elektroenergetycznych.
- w pobliżu czynnych sieci gazowych.

UWAGI DODATKOWE

Przy budowie sieci elektroenergetycznych należy postępować zgodnie z ustawą z dnia 07.07.1994r. Prawo budowlane (tj. Dz.U. z 2003 r., nr 207, poz. 2016 z późn. zm.) oraz z ustawą z dnia 27.03.2003 r. o planowaniu i zagospodarowaniu przestrzennym (Dz.U. nr 80, poz. 717) oraz aktami wykonawczymi dotyczącymi ww. ustaw.

Sieci kablowe należy budować zachowując wymagania normy N SEP-E-004 „Elektroenergetyczne i sygnalizacyjne linie kablowe. Projektowanie i budowa” w całości, szczególnych norm branżowych elektrycznych, a także innych norm branżowych w zakresie dotyczącym zachowania odległości przy skrzyżowaniach i zbliżeniach oraz z uwzględnieniem normy PN-EN 13201.

Roboty należy wykonywać zgodnie z Rozporządzeniem Ministra Infrastruktury w sprawie bezpieczeństwa i higieny pracy podczas wykonywania robót budowlanych (Dz.U. Nr 47 poz. 401 z dnia 06.02.2003)

Wykonawca zobowiązany jest do wykonania inwentaryzacji geodezyjnej robót zanikowych przed zakryciem. Inwentaryzację geodezyjną należy zlecić uprawnionej jednostce.

Roboty ziemne w strefie istniejącego uzbrojenia podziemnego należy wykonywać pod nadzorem właścicieli danych sieci, zgodnie z treścią właściwych uzgodnień.

5. Dodatkowe informacje.

5.1. Dane o ochronie zabytków.

Teren, na którym ma być zrealizowana inwestycja położony jest w strefie obserwacji archeologicznej (poza obszarem wpisanym do rejestru zabytków).

W obrębie inwestycji nie ma obiektów przyrodniczych podlegających ochronie.

5.2. Dane określające wpływ eksploatacji górniczej.

Przebudowywane ulice nie znajdują się na terenie występowania szkód górniczych.

5.3. Dane o przewidywanych zagrożeniach na środowisko oraz higieny i zdrowia użytkowników.

Projektowana inwestycja nie stwarza zagrożenia dla warunków ekologicznych środowiska naturalnego.

- Na etapie realizacji inwestycji Wykonawca robót zapewni pracownikom odpowiednie warunki higieniczno – sanitarne,
- Na etapie realizacji inwestycji Wykonawca zapewni ograniczenie hałasu m.in. poprzez niedopuszczanie do koncentracji pracy sprzętu ciężkiego oraz wykonywanie robót w porze dziennej.

5.4. Zgodność projektu z ustaleniami miejscowego planu zagospodarowania przestrzennego.

Obszar inwestycji objęty jest miejscowym planem zagospodarowania przestrzennego Miasta Karpacz uchwalonego uchwałą nr XXI/132/03 Rady Miejskiej w Karpaczu z dnia 11 grudnia 2003r. opublikowanym w Dzienniku Urzędowym Województwa Dolnośląskiego z dnia 03 lutego 2004 r. Nr 20, poz. 378.

Zgodnie z zapisami MPZP działka 423/5 położona jest na terenie oznaczonym symbolem Kpj (ulice i drogi pieszo-jezdne) a działka nr 424/5 na terenie oznaczonym symbolem KL (ulica lokalna). Natomiast zapis dotyczący sytuowania sieci infrastruktury technicznej mówi, że sieci te należy lokalizować w istniejących i projektowanych pasach ulic, placów i ciągów pieszych oraz w ciągach dróg wewnętrznych.

Zatem rozwiązania projektowe są zgodne z ustaleniami zawartymi w MPZP i nie naruszają jego postanowień.

5.5. Dodatkowe informacje

Teren objęty inwestycją nie znajduje się na obszarze Natura 2000 i nie oddziałuje na ten obszar. Najbliższy taki obszar stanowi Karkonoski Park Narodowy – otulina (kod obszaru: PLB020007) i położony jest w odległości 0,3km. Planowane rozwiązania projektowe nie oddziałują również na ten obszar.

Ze względu na lokalizację inwestycji nie występuje też transgraniczne oddziaływanie inwestycji na środowisko.

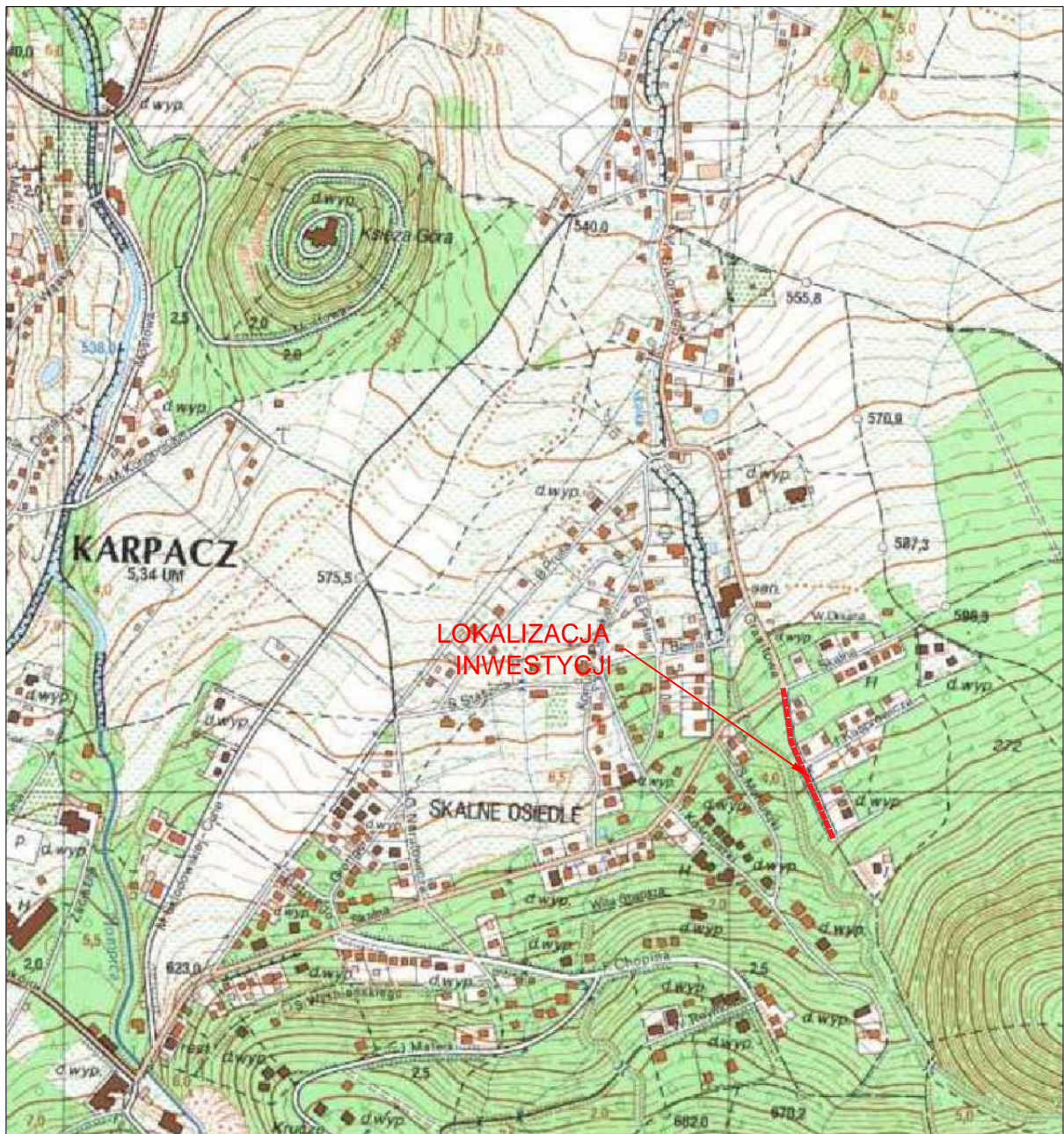
Planowana inwestycja nie wymaga uzyskania decyzji o środowiskowych uwarunkowaniach zgody na realizację przedsięwzięcia.

Projektowana inwestycja mieści się w obszarze pasa drogowego będącego własnością Zamawiającego.

W obrębie inwestycji znajdują się liczne sieci infrastruktury technicznej. Stanowią je sieci wodociągowe, kanalizacji sanitarnej, energetyczne i telekomunikacyjne oraz gazowe. W rejonie urządzeń obcych należy zachować szczególną ostrożność, a roboty ziemne wykonać ręcznie z uwagi na możliwość uszkodzenia istniejącego uzbrojenia, bądź to możliwości występowania nie zewidencjonowanego uzbrojenia podziemnego. Należy przestrzegać ustaleń i wymogów zawartych w pismach uzgadniających projekt.

Opracowała:

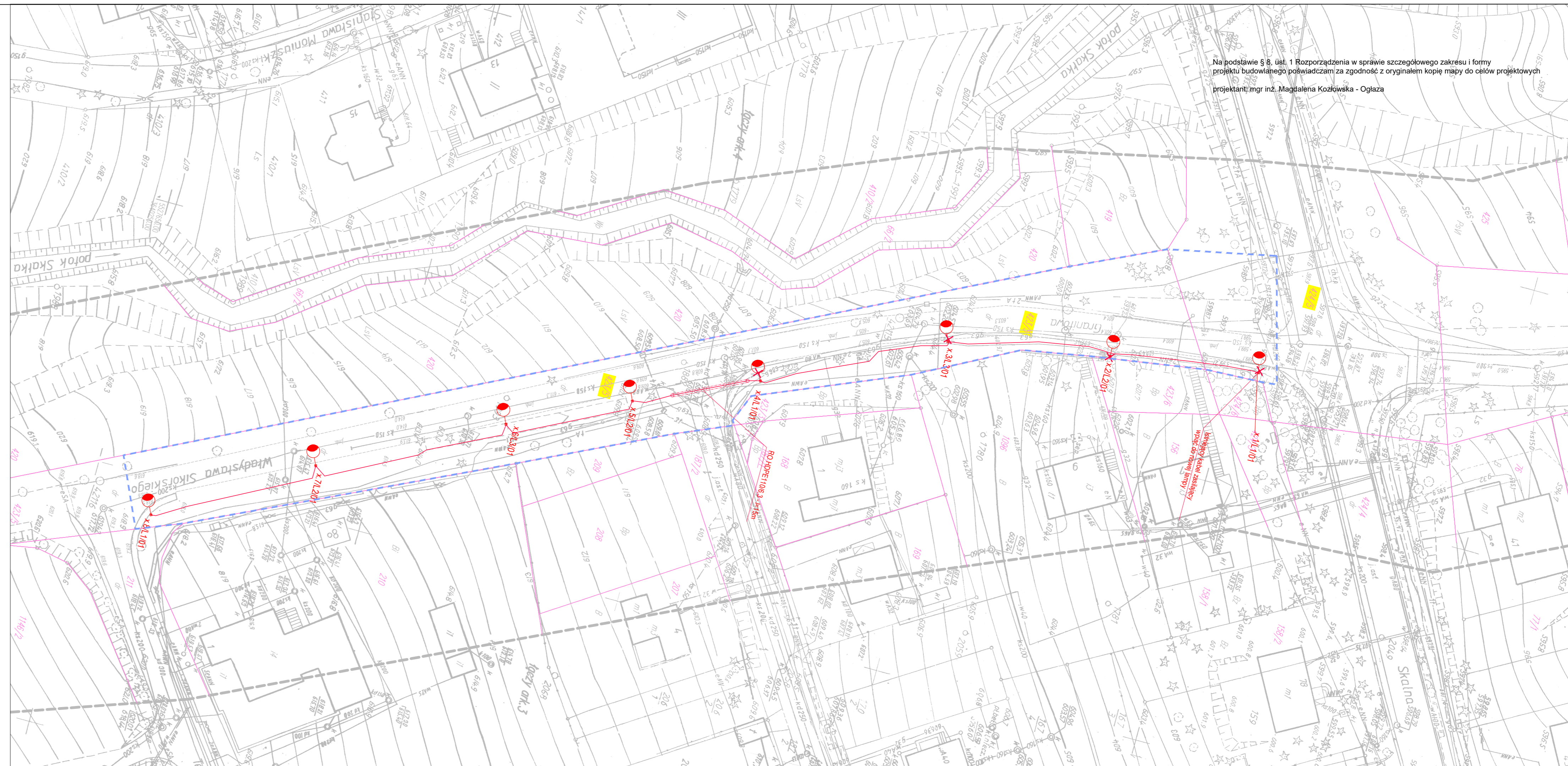
Magdalena Kozłowska - Ogłaza



RYSUNEK NR 1
PLAN ORIENTACYJNY
skala 1:10.000

AGRAD BIURO GEODEZYJNO - PROJEKTOWE <i>Marcin Kostrzewski</i> 58 - 500 Jelenia Góra, ul. Mostowa 5a tel./fax 75 64 32 412, kom. 607 427 738		Mapa do celów projektowych skala 1:500 Arkusze 3 (4)	
województwo:	dolnośląskie	Układ wsp. płaskich:	65/4
powiat:	jeleniogórski	Układ wsp. wysokościowych:	Kronstadt
jednostka ewidencyjna:	020601 1, Karpacz	nr ewid. zgłoszenia:	OD.6640.2046.2016
obręb:	0003	nr sekcji:	461.442.0613, 0631, 0633, 1111, 1113, 461.441.1024, 1042, 1044
Obiekt:	Karpacz, ul. Granitowa, Sikorskiego, dz. nr 1135, 67/2,424/5, 423/5		
1. Uzgodnienia:	Opinia nr: 141/08, 436/09, 206/13, 393/13, 190/15, 342/16		
2. Informacje na temat sł. gruntowych:	Nie badano służebności gruntowych ujawnionych w księgach wieczystych.		
3. Aktualizację mapy wykonano:	21.03.2017 r.		
4. Zakres opracowania:			
5. Oświadczenia:	Nie wyklucza się istnienia niewykazanego na niniejszej mapie uzbrojenia podziemnego, które nie było zgłoszone do ewidencji lub o których brak jest informacji w instytucjach branżowych. Granice zgodne są ze stanem ewidencji gruntów. Mapa nadaje się do celów projektowych.		

AGRAD BIURO GEODEZYJNO - PROJEKTOWE <i>Marcin Kostrzewski</i> 58 - 500 Jelenia Góra, ul. Mostowa 5a tel./fax 75 64 32 412, kom. 607 427 738		Mapa do celów projektowych skala 1:500 Arkusze 4 (4)	
województwo:	dolnośląskie	Układ wsp. płaskich:	65/4
powiat:	jeleniogórski	Układ wsp. wysokościowych:	Kronstadt
jednostka ewidencyjna:	020601 1, Karpacz	nr ewid. zgłoszenia:	OD.6640.2046.2016
obręb:	0003	nr sekcji:	461.442.0613, 0631, 0633, 1111, 1113, 461.441.1024, 1042, 1044
Obiekt:	Karpacz, ul. Granitowa, Sikorskiego, dz. nr 1135, 67/2,424/5, 423/5		
1. Uzgodnienia:	Opinia nr: 141/08, 436/09, 206/13, 393/13, 190/15, 342/16		
2. Informacje na temat sł. gruntowych:	Nie badano służebności gruntowych ujawnionych w księgach wieczystych.		
3. Aktualizację mapy wykonano:	21.03.2017 r.		
4. Zakres opracowania:			
5. Oświadczenia:	Nie wyklucza się istnienia niewykazanego na niniejszej mapie uzbrojenia podziemnego, które nie było zgłoszone do ewidencji lub o których brak jest informacji w instytucjach branżowych. Granice zgodne są ze stanem ewidencji gruntów. Mapa nadaje się do celów projektowych.		



Na podstawie § 8, ust. 1 Rozporządzenia w sprawie szczegółowego zakresu i formy projektu budowlanego poświadczam za zgodność z oryginałem kopię mapy do celów projektowych
projektant: mgr inż. Magdalena Kozłowska - Ogłaza

AGRAD
BIURO GEODEZYJNO-PROJEKTOWE
Marcin Kostrzewski
58-500 Jelenia Góra, ul. Mostowa 5a
tel./fax 75 64 32 412, kom. 607 427 738
NIP 633-195-71-20 Regon 02005531

GEODETA UPRAWNIONY
inż. Marcin Kostrzewski
nr upr. 19635

Poswiadcza się, że niniejszy dokument został opracowany w wyniku prac geodezyjnych i kartograficznych, których rezultaty zawiera operat techniczny wpisany do ewidencji materiałów państwowego zasobu geodezyjnego i kartograficznego.

Organ prowadzący państwowy zasób geodezyjny i kartograficzny: **STAROSTA JELENIÓGÓRSKI**

Identyfikator ewidencyjny materiału zasobu - operatu technicznego: **P.0206.2017.494**

Data wpisania operatu technicznego do ewidencji państwowego zasobu geodezyjnego i kartograficznego: **2017-04-12**

Imię, nazwisko i podpis osoby reprezentującej organ: **up. STAROSTY**
Jarostaw Cholewiński
Główny Sędziasta ds. powiatowego zasobu geodezyjnego i kartograficznego
15577650 m

AGRAD
BIURO GEODEZYJNO-PROJEKTOWE
Marcin Kostrzewski
58-500 Jelenia Góra, ul. Mostowa 5a
tel./fax 75 64 32 412, kom. 607 427 738
NIP 633-195-71-20 Regon 02005531

GEODETA UPRAWNIONY
inż. Marcin Kostrzewski
nr upr. 19635

Poswiadcza się, że niniejszy dokument został opracowany w wyniku prac geodezyjnych i kartograficznych, których rezultaty zawiera operat techniczny wpisany do ewidencji materiałów państwowego zasobu geodezyjnego i kartograficznego.

Organ prowadzący państwowy zasób geodezyjny i kartograficzny: **STAROSTA JELENIÓGÓRSKI**

Identyfikator ewidencyjny materiału zasobu - operatu technicznego: **P.0206.2017.494**

Data wpisania operatu technicznego do ewidencji państwowego zasobu geodezyjnego i kartograficznego: **2017-04-12**





Imię, nazwisko i podpis osoby reprezentującej organ: **up. STAROSTY**
Jarostaw Cholewiński
Główny Sędziasta ds. powiatowego zasobu geodezyjnego i kartograficznego
15577650 m

LEGENDA:

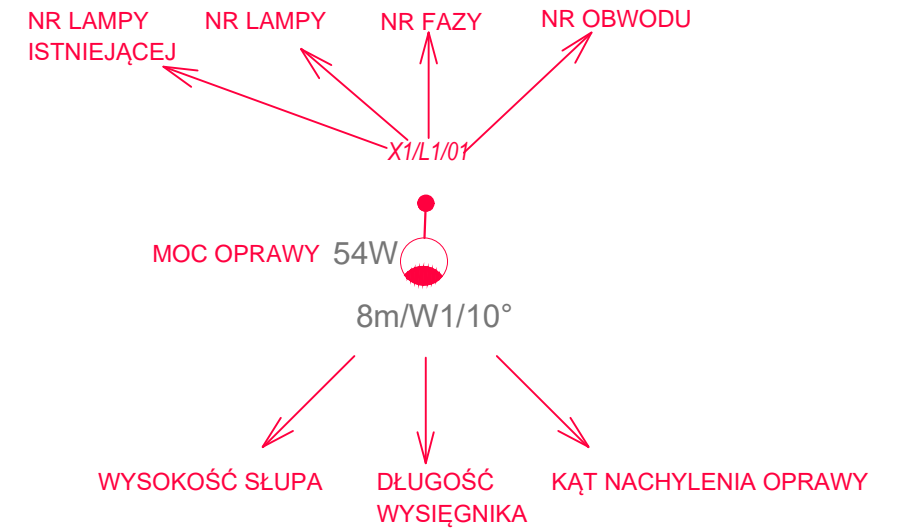
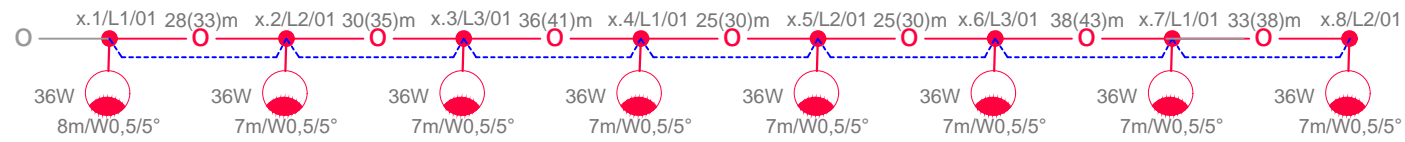
	Istniejąca lampa do demontażu
	Projektowana linia kablowa nn oświetlenia drogowego
	Projektowana rura ochronna HDPE 110x3
	Projektowana latarnia-oprawa 36W LED na słupie 7m wysokości 0,5m na fundamencie
	GRANICE DZIAŁEK
	NUMERY DZIAŁEK OBJĘTE INWESTYCJĄ
	ZAKRES INWESTYCJI

		BIURO PROJEKTÓW I NADZORU BUDOWNICTWA KOMUNIKACYJNEGO "INTERPROJEKT" - DARIUSZ RUŚNAK UL. KACZAWSKA 13, DZIWISZÓW, 58-508 JELENIA GÓRA	
Stadium	Dokumentacja techniczna do zgłoszenia robót	Branża	elektryczna
Zadanie	Przebudowa oświetlenia w ciągu ul. Granitowej w Karpaczu		
Tytuł rysunku: PROJEKT ZAGOSPODAROWANIA TERENU			
Stanowisko	Imię i nazwisko	Nr uprawnień	Podpis
Projektant	mgr inż. Magdalena Kozłowska - Ogłaza	Wzrost 170cm, data wydziału 1980-01-01, nr uprawnień 15577650 m, data uprawnień 2017-04-12	
Spisawca	inż. Bogumi Kozłowski	Wzrost 170cm, data wydziału 1980-01-01, nr uprawnień 15577650 m, data uprawnień 2017-04-12	
Skala		Nr rys.	
1:500		2	
Data opracowania		Data opracowania	
2017-04-12		2017-04-12	


LEGENDA:

-  PROJEKTOWANE OPRAWY OŚWIETLENIOWE
-  - PROJEKTOWANE LINIE KABLOWE NN OŚWIETLENIA DROGOWEGO YAKXS4x25mm²
-  - ISTNIEJĄCA LINIA KABLOWA NN -WPIĄĆ DO PROJEKTOWANEJ LAMPY
-  - PROJEKTOWANA BEDNARKA FE/ZN 30x4mm²
bednarkę uziomu układać w wykopie pod kablem na dnie wykopu w odległości min. 10 cm

UL.GRANITOWA kier.Skalna-Tetmajera



SCHEMAT OŚWIETLENIA - od ul.Skalnej do ul. Tetmajera

		BIURO PROJEKTÓW I NADZORU BUDOWNICTWA KOMUNIKACYJNEGO "INTERPROJEKT" - DARIUSZ RUSNAK UL. KACZAWSKA 13, DZIWISZÓW, 58-508 JELENIA GÓRA			
Stadium	Projekt budowlany		Branża	elektryczna	
Zadanie	Przebudowa oświetlenia w ciągu ul. Granitowej w Karpaczu				
Tytuł rysunku	SCHEMAT OŚWIETLENIA				
Stanowisko	Imię i nazwisko	Nr. uprawnień	Podpis	Skala	Nr rys.
Projektant branży elektrycznej	mgr inż. Magdalena Kozłowska - Oglaza	Nr 158/DOS/10 do projekt. bez ograniczeń w specjaln. instalacyjnej w zakresie sieci, instalacji i urządzeń elektrycznych i elektroenergetycznych		-	3
Sprawdzający branży elektrycznej	inż. Bogumił Kozłowski	Nr 1370/TDU/W do projekt. bez ograniczeń w specjaln. instalacyjnej w zakresie sieci, instalacji i urządzeń elektrycznych i elektroenergetycznych		Umowa nr 2151/04/2017 z dnia 09.01.2017r.	Data opracowania MAJ 2017

Powiat Jeleniogórski

Powiatowy Ośrodek Dokumentacji Geodezyjnej i Kartograficznej

w Jeleniej Górze

ul.Podchorążych 15

58-506 JELENIA GÓRA

OD.6630.30/2017

ODPIS PROTOKOŁU NR 30/2017

NARADY KOORDYNACYJNEJ DOTYCZĄCEJ USYTUOWANIA PROJEKTOWANYCH SIECI UZBROJENIA TERENU

Naradę przeprowadzono w formie tradycyjnego spotkania zainteresowanych podmiotów oraz za pomocą środków komunikacji elektronicznej

Na wniosek: Biuro Projektów i Nadzoru Bud.Kom. "INTERPROJEKT"

58-508 Dziwiszów, ul. Kaczawska 13

dotyczący dokumentacji: **przebudowa ulic**

zlokalizowanej na terenie: **Karpacz ul.Granitowa i Sikorskiego**

Uczestnicy narady:

Lp.	Nazwa branży	Przedstawiciel
1.	Karkonoski System Wodociągów i Kanalizacji sp. z o.o. (Podgórzyn)	Wojciech Chwałko
2.	Miejski Zakład Gospodarki Komunalnej sp. z o.o.	Mirosław Ogłaza
3.	Miejski Zakład Gospodarki Komunalnej sp.z o.o. w Karpaczu	Mirosław Sokołowski
4.	ORANGE Polska S.A.	Marek Jawornicki
5.	Polska Spółka Gazownictwa sp. z o.o.	Jan Purzycki
6.	TAURON Dystrybucja S.A.	Leszek Brzostowski.
7.	Telefonia DIALOG S.A.	Krystian Wateha

pod przewodnictwem: **Krzysztofa Preisnera**

po przeanalizowaniu dokumentacji zajęli stanowisko z uwagami zamieszczonymi w protokole:

1. Znaki geodezyjne, grawimetryczne i magnetyczne podlegają ochronie prawnej. W przypadku uszkodzenia lub zniszczenia należy zlecić jednostce wykonawstwa geodezyjnego ich wznowienie.

-verte-

2. Do niniejszego odpisu protokołu zostały dołączone uzgodnienia uzyskane drogą elektroniczną:

- ORANGE Polska S.A.

- TAURON Dystrybucja S.A.

- Polskiej Spółki Gazownictwa sp. z o.o. nr PSG-W500/DT/GI/JEL/RM-WP-13/05/2017/ZUD

Podpis przewodniczącego narady koordynacyjnej:


z up. STAROSTY
Krzysztof Preisner
Dyrektor Powiatowego Ośrodka Dokumentacji
Geodezyjnej i Kartograficznej
w Jeleniej Górze

Polska Spółka Gazownictwa sp. z o.o.
Oddział Zakład Gazowniczy we Wrocławiu
ul. Ziębicka 44, 50-507 Wrocław
tel. 71 364 95 05, faks 71 336 71 06

Gazownia w Jeleniej Górze
ul. Lubańska 23, 58-560 Jelenia Góra
tel. (0 75) 754 76 25

Zespół Uzgodnień Dokumentacji Projektowej
Starostwo Powiatowe w Jeleniej Górze
ul. Podchorążych 15
58-508 JELENIA GÓRA

Wasz znak:

Nasz znak: PSG-W500/DT/GI/JEL/RM-WP- 13/05
/2017/ZUD

Jelenia Góra, 29.05.2017

Dot.: uzgodnienia do projektu *Przebudowa ulic*
Marconi ul. Gwintowa i Sikorskiego

W załączeniu przesyłam uzgodnienia odnośnie w/w projektu z następującymi uwagami:

1. W obrębie opracowania projektowego zlokalizowana jest sieć gazowa eksploatowana i zarządzana przez Zakład w Zgorzelcu.
 2. Nie wyklucza się istnienia w terenie innych urządzeń gazowych, które z przyczyn od nas niezależnych nie zostały zainwentaryzowane na mapie, jak również nie wyklucza się rozbieżności pomiędzy trasą sieci gazowej zainwentaryzowanej na mapie, a jej rzeczywistym przebiegiem.
 3. W przypadku odkrycia niezainwentaryzowanej sieci gazowej należy o tym zawiadomić natychmiast kierownika Rejonu Dystrybucji Gazu Jelenia Góra.
 4. Ponadto nadmienia się, że w wyniku różnych robót nawierzchniowych jak regulacja szerokości jezdni, chodników itp. należy się liczyć z odchyleniami na planie, dlatego przed przystąpieniem do prac ziemnych należy wykonać wykopy próbne w celu określenia rzeczywistego przebiegu sieci gazowej.
 5. Skrzyżowania z siecią gazową wykonać zgodnie z normą (1).
 6. W przypadku uszkodzenia istniejących gazociągów w trakcie prowadzenia robót, oprócz kosztów naprawy uszkodzenia P S G. z o.o. – Zakład w Zgorzelcu będzie dochodził odszkodowania za dodatkowe koszty poniesione z tytułu:
 - przekroczenia mocy umownej na stacjach zakupu gazu wg taryfy Operatora Gazociągów Przesyłowych GAZ-SYSTEM S.A.
 - pokrycia strat odbiorców, w przypadku przerwy w dostawie gazu.
 7. W przypadku konieczności przebudowy lub przemieszczenia urządzeń gazowych, Inwestor opracuje dokumentację techniczną, uzyska jej uzgodnienie w Zakładzie w Zgorzelcu oraz wykona roboty na własny koszt.
 8. W celu zapewnienia nadzoru nad robotami w obrębie czynnych gazociągów o nadciśnieniu do 0,5 MPa należy przed przystąpieniem do prac przestać zlecenie do Rejonu Dystrybucji Gazu Jelenia Góra z podaniem: numeru uzgodnienia, numeru telefonu, nazwiska osoby odpowiedzialnej za wykonanie prac z ramienia wykonawcy, numeru konta bankowego, oświadczenia płatnika podatku VAT.
 9. Zachować bezpieczne odległości poziome od sieci gazowej zgodnie z rozporządzeniem (2) i (3) lub zarządzeniem (4).
 10. Prace ziemne w pobliżu istniejącego uzbrojenia gazowego prowadzić ręcznie bez użycia sprzętu mechanicznego.
 11. Sposób rozwiązania kolizji oraz zabezpieczenia sieci gazowej podlega protokołarnemu odbiorowi przez przedstawiciela Rejonu Dystrybucji Gazu Jelenia Góra.
 12. Wszelkie zmiany na sieci gazowej związane z inwestycją po wcześniejszym uzgodnieniu i pisemnym zleceniu wykonuje Rejon Dystrybucji Gazu w Jeleniej Górze na koszt zleceniodawcy.
 13. O terminie rozpoczęcia prac powiadomić należy Rejon Dystrybucji Gazu Jelenia Góra z wyprzedzeniem 7 dniowym.
- Opinia ważna jest 1 rok od daty wystawienia

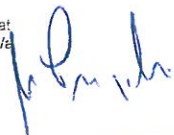
Obowiązujące przepisy i normy:

- (1) PN-91/M-34501 - Skrzyżowania gazociągów z przeszkodami terenowymi;
- (2) Rozporządzenie Ministra Przemysłu i Handlu z dnia 14 listopada 1995 r. [Dz. U. Nr 139, poz. 686] w sprawie warunków technicznych, jakim powinny odpowiadać sieci gazowe;
- (3) Rozporządzenia Ministra Gospodarki z dnia 26.04.2013 r. w sprawie warunków technicznych, jakim powinny odpowiadać sieci gazowe [Dz. U. z 04.06.2013 r. 2013.640]
- (4) Zarządzenie Ministra Łączności z dnia 02.09.1997 roku [M. P. Nr 59, poz. 567] w sprawie warunków, jakim powinny odpowiadać linie i urządzenia telekomunikacyjne oraz urządzenia do przesyłania płynów lub gazów w razie ich skrzyżowania lub zbliżenia;

Sprawę prowadził: Rafał Müller

Trzymują:

1. Adresat
2. TJ – a/a





Witold Holli <witold.holli@gmail.com>

przebudowa ul. Granitowej i Sikorskiego w Karpaczu (OD.6630.30.2017)

Jawornicki Marek - Hurt <Marek.Jawornicki@orange.com>

19 maja 2017 09:31

Do: Witold Holli <witold.holli@gmail.com>

Opiniujemy projekt na następujących warunkach:

- w miejscach zbliżeń i skrzyżowań z istniejącymi urządzeniami Orange Polska zachować normatywne odległości zgodnie z obowiązującym Rozporządzeniem Ministra Infrastruktury D.U nr 219 z 2005 poz. 1864 oraz normą zakładową ZN-15/OPL-004
- w miejscach skrzyżowań i zbliżeń z urządzeniami telekomunikacyjnymi prace prowadzić ręcznie z zachowaniem szczególnej ostrożności zgodnie z obowiązującymi normami i przepisami techniczno-budowlanymi pod nadzorem właścicielskim przedstawiciela OPL.
- w przypadku braku możliwości zachowania normatywnych odległości od istniejących urządzeń telekomunikacyjnych należy wystąpić o warunki techniczne do Orange Polska, Dział Ewidencji i Zarządzania Danymi o Infrastrukturze w Wrocław, ul. Długa 60, 58-309 Wałbrzych, adres mailowy: EiSI_Paszportyzacja_Wroclaw@orange.com;
- przed planowanym rozpoczęciem robót należy wystąpić z wnioskiem o realizację nadzoru właścicielskiego wg zasad pracy na infrastrukturze OPL podanych na stronie internetowej www.orange.pl/wniosekondzor
- każde wejście na infrastrukturę własności OPL bez złożonego wniosku o nadzór właścicielski, będzie traktowane jako nielegalne i zgłaszane do organów ścigania oraz Państwowego Inspektora Nadzoru Budowlanego z wszelkimi tego konsekwencjami.

W przypadku nie zastosowania się do w/w uwag całość kosztów związanych z usunięciem ewentualnych awarii oraz zabezpieczeniem istniejących urządzeń telekomunikacyjnych poniesie Inwestor (Wykonawca).



Marek Jawornicki, Główny Specjalista ds. Zasobów Infrastruktury
Zarządzanie Zasobami Sieci i IT, Wydział Ewidencji i Zarządzania Danymi o Infrastrukturze 2-Wrocław
Tel.: +48 74 840 10 80, Kom.: +48 510 044 775
Orange Polska, Długa 60, 58-309 Wałbrzych
www.orange.pl

From: Witold Holli [mailto:witold.holli@gmail.com]**Sent:** Thursday, May 11, 2017 9:48 AM**To:** Leszek Brzostowski; jan.purzycki@wroclaw.psgaz.pl; Jawornicki Marek - Hurt; kriss00**Subject:** narada koordynacyjna 11.05.2017

Witam,

Przesyłam materiały na naradę koordynacyjną dnia 11.05.2017 roku

Witold Holli

Witam

przesyłam opinie do PZT na naradę koordynacyjną w dn. 11.05.2017 r.

OD.6630.30.2017 - przebudowa ul. Granitowej i Sikorskiego w Karpaczu

Nie uzgadniam planu zagospodarowania terenu odnośnie sieci oświetleniowej z uwagi na występujące kolizje z siecią kablową nN i SN (rys. 2.3) . Trasa sieci (lampa x.3/L1/01 – lampa x.4/L1/01) pokrywa się z kablem nN. Lokalizacja lampy x.4/L1/01 oraz część trasy linii oświetleniowej w kierunku lampy x.5/L1/01 koliduje z linią kablową SN. W tych miejscach, należy skorygować trasę projektowanej sieci.

Pozostały zakres planu zagospodarowania terenu uzgadniam pod warunkami:

1. W miejscach zbliżeń i skrzyżowań projektowanej sieci należy zachować normatywne odległości od istniejących linii kablowych nN i SN zgodnie z obowiązującymi normami i przepisami. Dla sieci oświetleniowej obowiązują uwarunkowania określone w normie N SEP-E-004.
2. W przypadku zmiany rzędnych przebudowywanych ulic, należy zachować głębokości ułożenia linii kablowych w ziemi, mierzonej prostopadle od powierzchni drogi do górnej powierzchni kabla zgodnie z normą N SEP-E-004.
3. W przypadku braku możliwości spełnienia ww. wymagań, dla kolidujących urządzeń należy wystąpić o wydanie warunków technicznych usunięcia kolizji sieci elektroenergetycznej do TAURON Dystrybucja S.A. Oddział w Jeleniej Górze.
4. Na istniejące kable nN i SN będące w kolizji poprzecznej z projektowaną siecią zaprojektować i założyć dwudzielne rury osłonowe o średnicy minimum:
 - 110 mm koloru niebieskiego dla kabli nN,
 - 160 mm koloru czerwonego dla kabli SNwychodzące 0,5 m poza projektowaną oś obiektu liniowego.
5. Dokładne położenie istniejących kabli należy ustalić za pomocą przekopów kontrolnych, wykonanych ręcznie (bez użycia sprzętu mechanicznego).
6. Kategorycznie zabraniaamy prowadzenia robót ziemnych sprzętem mechanicznym bez nadzoru w odległości mniejszej niż 2 m od zlokalizowanych przekopem kontrolnym kabli elektroenergetycznych nN i SN.
7. Wszelkie prace w pobliżu i na istniejących urządzeniach energetycznych własności TAURON Dystrybucja S.A. należy wykonywać z zachowaniem szczególnych środków ostrożności pod nadzorem służb energetycznych Oddziału w Jeleniej Górze Region Jelenia Góra (kontakt Pan Marcin Guściora tel. 75 889 1523), a następnie zgłosić celem dokonania odbioru robót zanikowych.
8. O nadzór służb energetycznych należy wystąpić pisemnie na adres: TAURON Dystrybucja S.A. Region Jelenia Góra ul. Bogusławskiego 32, 58-500 Jelenia Góra na minimum 30 dni przed rozpoczęciem robót budowlanych. Do pisma należy załączyć mapę ze wskazanym miejscem do nadzoru oraz proszę powołać się na datę i numer opinii.
9. Informuję ponadto, że do pisma o nadzór służb energetycznych podczas prac, dla miejsc gdzie występują skrzyżowania projektowanej sieci z liniami kablowymi nN i SN, z uwagi na konieczność wykonywania głębokich wykopów, należy przedstawić do uzgodnienia rozwiązanie zabezpieczenia ww. linii kablowych przed uszkodzeniem na czas prowadzenia robót.
10. Z uwagi na występujące skrzyżowania planowanej inwestycji z napowietrznymi liniami nN i SN, należy przy prowadzeniu robót stosować bezpieczne metody pracy i zachowując szczególne środki ostrożności.
11. Przed przystąpieniem do prac w odległości mniejszej niż:
 - 3 m od skrajnych przewodów linii napowietrznych nN,
 - 10 m od skrajnych przewodów linii napowietrznych SN,należy uzgodnić bezpieczne metody pracy ze Spółką eksploatującą sieć (kontakt jw.). Odległości powyższe dotyczą również użycia dźwignic, licząc odległość od najdalej wysuniętej części maszyny do skrajnego przewodu.
12. Na danym terenie mogą znajdować się urządzenia elektroenergetyczne i teletechniczne niebędące własnością TAURON Dystrybucja S.A. Oddział w Jeleniej Górze.

pozdrawiam

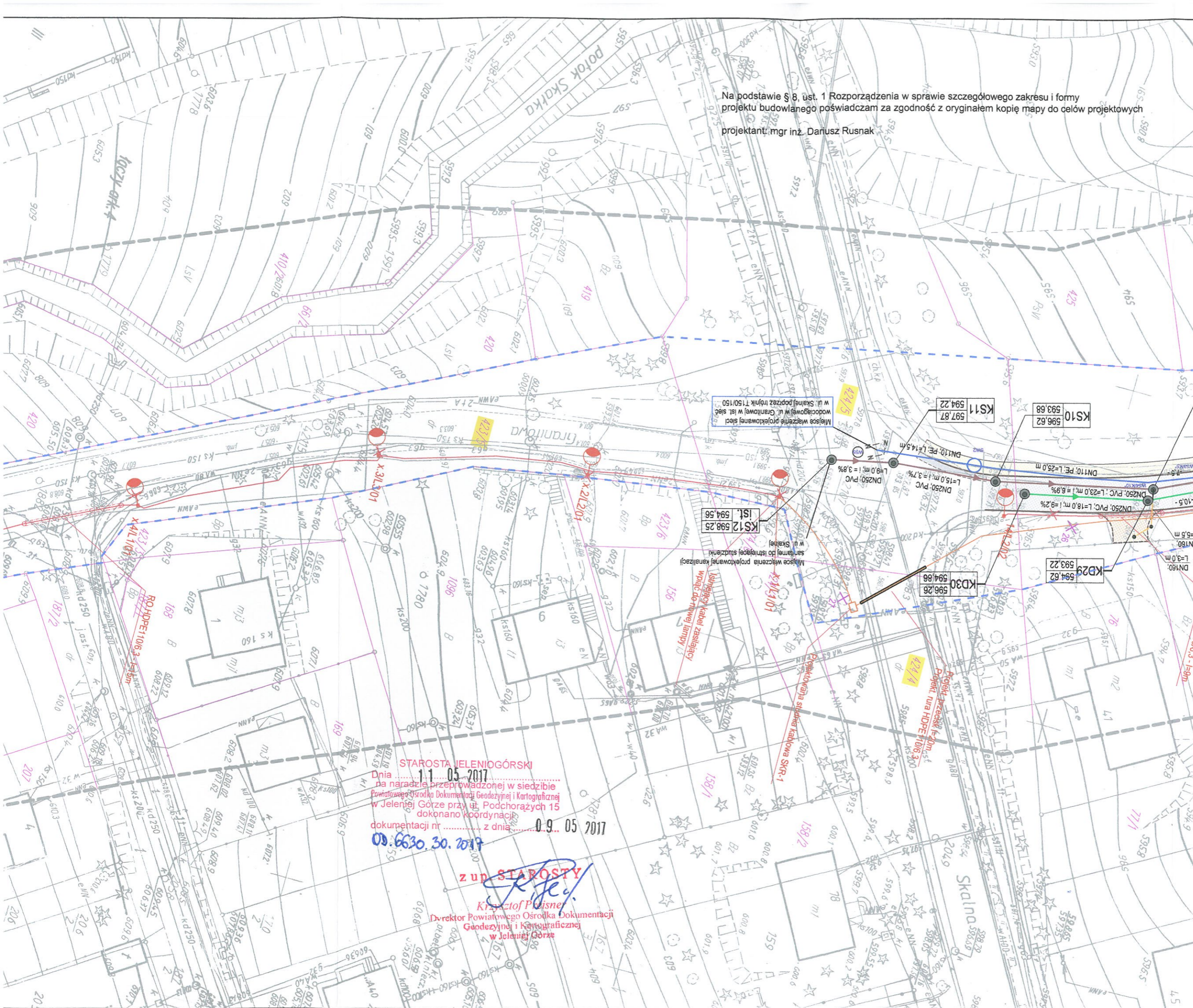
Leszek Brzostowski

Starszy specjalista ds. uzgodnień branżowych

Wydział Dokumentacji

TAURON Dystrybucja S.A.

Oddział w Jeleniej Górze



Na podstawie § 8, ust. 1 Rozporządzenia w sprawie szczegółowego zakresu i formy projektu budowlanego poświadczam za zgodność z oryginałem kopię mapy do celów projektowych
 projektant: mgr inż. Dariusz Rusnak

LEGENDA:

OZNACZENIA BRANŻY DRÓG	
	PRZEBUDOWA NAWIERZCHNI BITUMICZNEJ
	BUDOWA NAWIERZCHNI CHODNIKA Z KOCI
	PRZEBUDOWA NAWIERZCHNI ZIAZDÓW Z KOCI
	TEREN ZIELONY
	PROJEKTOWANY KRAWĘŻNIK
	PROJEKTOWANE OBRZEŻE
	PRZEBUDOWA ZJAZDU INDYWIDUALNEGO
	DRZEWA DO WYCINKI
	GRANICE DZIAŁEK
	NUMERY DZIAŁEK OBJĘTE INWESTYCJĄ
	ZAKRES INWESTYCJI

OZNACZENIA BRANŻY INSTAL.	
	PROJEKTOWANA SIEĆ WODOCIĄGOWA Długość, średnica; materiał; długość
	PROJEKTOWANE PRZYŁĄCZE WODOCIĄGOWE Długość, średnica; materia; długość
	ISTNIEJĄCE PRZYŁĄCZE WODOCIĄGOWE
	PROJEKTOWANA ZASUWA NA SIECI WODOCIĄGOWEJ
	PROJEKTOWANY HYDRANT NADZIEMNY
	OZNACZENIE PRZYŁĄCZA WODOCIĄGOWEGO
	OZNACZENIE WĘZŁA NA SIECI WODOCIĄGOWEJ
	PROJ./PRZEBUDOWYWANA KANALIZACJA DESZCZOWA Długość, średnica; materiał; długość; spadek
	IST. PRZYŁĄCZA KANALIZACJI SANITARNEJ
	ISTNIEJĄCA KANALIZACJA SANITARNA DO WYKONANIA
	STUDNIA REWIZYJNA KANALIZACJI SANITARNEJ
	OPIS STUDZIENKI nr; rzędna wazu, rzędna dna
	PROJEKTOWANA KANALIZACJA DESZCZOWA Długość, średnica; materiał; długość; spadek
	STUDNIA REWIZYJNA KANALIZACJI DESZCZOWEJ

OZNACZENIA BRANŻY ELEKTR.	
	Istniejąca lampa do demontażu
	Projektowana studnia SKR-1
	Projektowana rura HDPE75 + kabel światłowodowy
	Projektowana linia kablowa nn oświetlenia drogowego YAKXS 4x35mm ² w rurze ochronnej HDPE75
	Projektowana rura ochronna HDPE110/6,3
	Projektowana latarnia-opruga 36W LED na słupie 7m wysięgnik 0,5m na fundamencie

STAROSTA JELENIOGÓRSKI
 Dnia 11.05.2017
 na podstawie przeprowadzonej w siedzibie Powiatowego Ośrodka Dokumentacji Geodezyjnej i Kartograficznej w Jeleniej Górze przy ul. Podchorążych 15 dokonano koordynacji dokumentacji nr 09.05.2017
 Od 06.30.2017

z up. **Starosty**
 Krzysztof Papis
 Dyrektor Powiatowego Ośrodka Dokumentacji Geodezyjnej i Kartograficznej w Jeleniej Górze

INTERPROJEKT BIURO PROJEKTÓW KOMUNIKACYJNEGO "II" UL. KACZAWSKA 13.

Stadium		Branża
Projekt budowlany		c
Zadanie		Przebudowa ul. Granitowej i w Karpaczu wraz z infrastrukturą
Tytuł rysunku		PROJEKT ZAGOSPODAR.
Stanowisko	Imię i nazwisko	Nr. uprawnień
Projektant branży drogowej	mgr inż. Dariusz Rusnak	Nr 12/96/ZG do projektowania bez ograniczeń w specjalności konstrukcyjno-budowlanej
Sprawdzający branży drogowej	mgr inż. Andrzej Szewczyk	Nr LBS/002/POD008 do projektowania bez ograniczeń w specjalności drogowej
Projektant branży instalacyjnej	mgr inż. Rodryk Świerczok	Nr 5597/DKW do projekt. bez ograniczeń w spec. instalacyjnej w zakresie sieci wodociągowych, kanalizacyjnych, gazowych, ciepłowniczych i wentylacyjnych
Sprawdzający branży instalacyjnej	mgr inż. Wojciech Tomków	Nr 3300/610 do projekt. bez ograniczeń w spec. instalacyjnej w zakresie sieci wodociągowych, kanalizacyjnych, gazowych, ciepłowniczych i wentylacyjnych
Projektant branży elektrycznej	mgr inż. Magdalena Kozłowska - Ogłaza	Nr 15800/610 do projekt. bez ograniczeń w spec. instalacyjnej w zakresie sieci, instalacji i urządzeń elektrycznych i elektroenergetycznych
Sprawdzający branży elektrycznej	inż. Bogumił Kozłowski	Nr 13787/DKW do projekt. bez ograniczeń w spec. instalacyjnej w zakresie sieci, instalacji i urządzeń elektrycznych i elektroenergetycznych

Karpacz, dn. 31 marca 2017 r.

Pan
Dariusz Rusnak
Biuro Projektów i Nadzoru
Budownictwa Komunikacyjnego
"INTERPROJEKT"
ul. Kaczawska 13, Dziwiszów
58-508 Jelenia Góra

Odpowiadając na Pana pismo z dnia 17 marca 2017 r. w sprawie warunków zasilania oświetlenia dla przebudowywanych ulic w ciągach Granitowej i Sikorskiego w Karpaczu, informuję że oświetlenie w ulicy Granitowej może być zasilane z istniejącej szafki zlokalizowanej na skrzyżowaniu ulic Orkana i Skalnej, a zasilanie oświetlenia w ulicy Sikorskiego z istniejącej szafki przy ul. Granitowej przy budynku nr 2, przy czym należy zaprojektować wymianę szafki zlokalizowanej na skrzyżowaniu ulic Orkana i Skalnej z uwagi na jej zły stan techniczny.

W załączeniu przekazuję fragmenty umów na usługi dystrybucji dla tych dwóch punktów poboru określające ich dane techniczne.

Z poważaniem


BURMISTRZ KARPACZA
Radosław Jęcek

Otrzymują:

1. Adresat
2. IGN a/a

[Uwarunkowania techniczne realizacji Przedmiotu Umowy]

1. Usługa dystrybucji energii elektrycznej będzie realizowana na potrzeby zasilania w energię elektryczną następującego obiektu:

Rodzaj obiektu (opis)	OŚWIETLENIE ULICZNE		
Adres	58-540 (kod pocztowy)	Karpacz (miejscowość)	Skalna PT 279-18/Orkana . (ulica, nr domu/ nr lokalu)

2. Strony ustalają, że realizacja usługi dystrybucji energii elektrycznej następować będzie z uwzględnieniem poniższych uwarunkowań technicznych:

Kod PPE	PROD_112100440299						
Grupa taryfowa	O12	Moc przyłączeniowa [kW]	26	Grupa przyłączeniowa	V	Nr ewidencyjny w billingu	PROD_112100440299
Moc umowna [kW]	26	Moc minimalna [kW]		Przekładniki prądowe [A]		Standardowy profil	O
Napięcie znamionowe [V]	400	Wielkość zabezpieczenia przedlicznikowego [A]	40	Planowana średniomiesięczna ilość dostarczonej energii elektrycznej [kWh]		Współczynnik mocy tgφ ₀	0,4
Układ pomiarowy	3fazowy			bezpośredni			
Lokalizacja układu pomiarowo-rozliczeniowego stanowiącego własność OSD	Szafa oświetlenia ulicznego						
Miejsce dostarczania energii elektrycznej stanowią:	Zaciski na odejściu linii kablowej zasilającej Odbiorcę na podstawach bezpieczników w rozdzielni nN stacji transformatorowej						
Miejsce rozgraniczenia własności urządzeń elektroenergetycznych pomiędzy OSD, a Odbiorcą stanowią:	Zaciski na odejściu linii kablowej zasilającej Odbiorcę na podstawach bezpieczników w rozdzielni nN stacji transformatorowej						

W związku z tym, że przed datą zawarcia Umowy istniały przyczyny uzasadniające rozliczanie Odbiorcy z ponadumownego poboru energii biernej, Odbiorca, bez odrębnego zawiadomienia, będzie rozliczany z tej energii, na zasadach określonych w Taryfie OSD, poczynając od wejścia w życie niniejszej Umowy.*

- Rozliczenia za usługę dystrybucji energii elektrycznej odbywać się będą wg zasad i stawek opłat zawartych w Taryfie OSD, w 2 miesięcznym okresie rozliczeniowym w oparciu o fakturę VAT, wystawioną na podstawie danych z układów pomiarowo-rozliczeniowych dla miejsca dostarczenia.
- Odbiorca we wszystkich strefach czasowych podlega kontroli poboru mocy i energii biernej. Jeżeli w dniu zawarcia Umowy Odbiorca nie ma zainstalowanego układu pomiarowo-rozliczeniowego umożliwiającego kontrolę co najmniej jednego ze wskazanych parametrów, OSD może taki układ zainstalować, powiadamiając o tym Odbiorcę.

§ 3.

[Oświadczenia Odbiorcy]

Odbiorca oświadcza że:

- posiada tytuł prawny do obiektu opisanego w § 2 ust 1 (odpis z księgi wieczystej, akt notarialny, umowa, inne...)*.
- nie posiada tytułu prawnego do obiektu opisanego w § 2 ust 1, lecz dysponuje obiektem,*
- zobowiązuje się do niezwłocznego poinformowania OSD o zmianie stanu prawnego lub faktycznego w zakresie określonym w pkt a) i przyjmuje do wiadomości, że brak poinformowania OSD może być traktowany jako naruszenie warunków Umowy,
- zapoznał się z IRIESD,
- posiada zawartą umowę sprzedaży energii elektrycznej z:

(Nazwa sprzedawcy)	(okres obowiązywania umowy sprzedaży od)	(okres obowiązywania umowy sprzedaży do)
PGE Obrót SA Oddział z siedzibą w Skarżysku-Kamiennej	01-01-2014	31-12-2014

a w przypadku zmiany sprzedawcy, aktualizacja powyższych danych nie wymaga formy aneksu, a jedynie zgłoszenia do OSD, zgodnie z IRIESD,

- nie posiada zawartej umowy sprzedaży, –lecz z chwilą zawarcia takiej umowy złoży do OSD oświadczenie, określające wybranego Sprzedawcę, zgodnie ze wzorem stanowiącym Załącznik nr 2 do Umowy, *
- upoważnia OSD do zawarcia w imieniu i na rzecz Odbiorcy umowy rezerwowej sprzedaży energii elektrycznej ze sprzedawcą rezerwowym TAURON Sprzedaż Sp. z o.o. wpisaną do Rejestru Przedsiębiorców prowadzonego przez Sąd Rejonowy dla Krakowa-Śródmieścia w Krakowie Wydz. XI Gospodarczy Krajowego Rejestru Sądowego pod numerem KRS 0000270491, który będzie pełnił rolę Sprzedawcy w przypadku zaprzestania sprzedaży energii elektrycznej przez wybranego Sprzedawcę. OSD jest upoważniony do ustanowienia dalszych pełnomocnictw w celu zawarcia ww. umowy,
- podmiotem odpowiedzialnym za bilansowanie handlowe Odbiorcy jest podmiot wskazany przez Sprzedawcę,
- instalacja w obiekcie jest w dobrym stanie, odpowiada wymaganiom technicznym określonym w odpowiednich przepisach i nie zawiera przeróbek umożliwiających nielegalny pobór energii elektrycznej,
- przed podpisaniem Umowy otrzymał Taryfę OSD aktualną na dzień zawarcia Umowy,
- wyraża zgodę na udostępnianie przez OSD danych pomiarowych, wybranemu przez Odbiorcę Sprzedawcy oraz podmiotowi odpowiedzialnemu za bilansowanie handlowe,
- jest*/nie jest* operatorem systemu dystrybucyjnego,
- jest*/nie jest* Przedsiębiorstwem energetycznym przyłączonym do sieci OSD świadczącym usługi dystrybucji energii elektrycznej dla odbiorców przyłączonych do jego sieci korzystających z Krajowego Systemu Elektroenergetycznego.

§ 4.

[Wejście w życie i okres obowiązywania Umowy]

[Uwarunkowania techniczne realizacji Przedmiotu Umowy]

1. Usługa dystrybucji energii elektrycznej będzie realizowana na potrzeby zasilania w energię elektryczną następującego obiektu:

Rodzaj obiektu (opis)	Oświetlenie uliczne		
Adres	58-540 (kod pocztowy)	Karpacz (miejscowość)	Granitowa O/nr 2 SŁ O/ZK1 (ulica, nr domu/ nr lokalu)

2. Strony ustalają, że realizacja usługi dystrybucji energii elektrycznej następować będzie z uwzględnieniem poniższych uwarunkowań technicznych:

Kod PPE	PROD_112101432605						
Grupa taryfowa	O12	Moc przyłączeniowa [kW]	21	Grupa przyłączeniowa	V	Nr ewidencyjny w billingu	PROD_112101432605
Moc umowna [kW]	21	Moc minimalna [kW]		Przekładniki prądowe [A]		Standardowy profil	O
Napięcie znamionowe [V]	400	Wielkość zabezpieczenia przedlicznikowego [A]	32	Planowana średniomiesięczna ilość dostarczonej energii elektrycznej [kWh]		Współczynnik mocy (gφ ₀)	0,4
Układ pomiarowy	3fazowy			bezpośredni			
Lokalizacja układu pomiarowo-rozliczeniowego stanowiącego własność OSD	Skrzynia pomiarowa na zewnątrz budynku						
Miejsce dostarczania energii elektrycznej stanowią:	Zaciski prądowe na wyjściu przewodów od zabezpieczeń w złączu w kierunku instalacji Odbiorcy						
Miejsce rozgraniczenia własności urządzeń elektroenergetycznych pomiędzy OSD, a Odbiorcą stanowią:	Zaciski prądowe na wyjściu przewodów od zabezpieczeń w złączu w kierunku instalacji Odbiorcy						

W związku z tym, że przed datą zawarcia Umowy istniały przyczyny uzasadniające rozliczanie Odbiorcy z ponadumownego poboru energii biernej, Odbiorca, bez odrębnego zawiadomienia, będzie rozliczany z tej energii, na zasadach określonych w Taryfie OSD, poczynając od wejścia w życie niniejszej Umowy.

3. Rozliczenia za usługę dystrybucji energii elektrycznej odbywać się będą wg zasad i stawek opłat zawartych w Taryfie OSD, w 2 miesięcznym okresie rozliczeniowym w oparciu o fakturę VAT, wystawioną na podstawie danych z układów pomiarowo-rozliczeniowych dla miejsca dostarczania.
4. Odbiorca we wszystkich strefach czasowych podlega kontroli poboru mocy i energii biernej. Jeżeli w dniu zawarcia Umowy Odbiorca nie ma zainstalowanego układu pomiarowo-rozliczeniowego umożliwiającego kontrolę co najmniej jednego ze wskazanych parametrów, OSD może taki układ zainstalować, powiadamiając o tym Odbiorcę.

§ 3.

[Oświadczenia Odbiorcy]

Odbiorca oświadcza że:

- a) posiada tytuł prawny do obiektu opisanego w § 2 ust 1 (odpis z księgi wieczystej, akt notarialny, umowa, inne.);
- a") nie posiada tytułu prawnego do obiektu opisanego w § 2 ust 1, lecz dysponuje obiektem,*
- b) zobowiązuje się do niezwłocznego poinformowania OSD o zmianie stanu prawnego lub faktycznego w zakresie określonym w pkt a) i przyjmuje do wiadomości, że brak poinformowania OSD może być traktowany jako naruszenie warunków Umowy,
- c) zapoznał się z IRIESD,
- d) posiada zawartą umowę sprzedaży energii elektrycznej z:

(Nazwa sprzedawcy)	(okres obowiązywania umowy sprzedaży od)	(okres obowiązywania umowy sprzedaży do)
PGE Obrót SA Oddział z siedzibą w Skarżysku-Kamiennej	01-01-2014	31-12-2014

a w przypadku zmiany sprzedawcy, aktualizacja powyższych danych nie wymaga formy aneksu, a jedynie zgłoszenia do OSD, zgodnie z IRIESD,

- d) nie posiada zawartej umowy sprzedaży, lecz z chwilą zawarcia takiej umowy złoży do OSD oświadczenie, określające wybranego Sprzedawcę, zgodnie ze wzorem stanowiącym Załącznik nr 2 do Umowy, *
- e) upoważnia OSD do zawarcia w imieniu i na rzecz Odbiorcy umowy rezerwowej sprzedaży energii elektrycznej ze sprzedawcą rezerwowym TAURON Sprzedaż Sp. z o.o. wpisaną do Rejestru Przedsiębiorców prowadzonego przez Sąd Rejonowy dla Krakowa-Śródmieścia w Krakowie Wydz. XI Gospodarczy Krajowego Rejestru Sądowego pod numerem KRS 0000270491, który będzie pełnił rolę Sprzedawcy w przypadku zaprzestania sprzedaży energii elektrycznej przez wybranego Sprzedawcę. OSD jest upoważniony do ustanowienia dalszych pełnomocnictw w celu zawarcia ww. umowy,
- f) podmiotem odpowiedzialnym za bilansowanie handlowe Odbiorcy jest podmiot wskazany przez Sprzedawcę,
- g) instalacja w obiekcie jest w dobrym stanie, odpowiada wymaganiom technicznym określonym w odpowiednich przepisach i nie zawiera przeróbek umożliwiających nielegalny pobór energii elektrycznej,
- h) przed podpisaniem Umowy otrzymał Taryfę OSD aktualną na dzień zawarcia Umowy,
- i) wyraża zgodę na udostępnianie przez OSD danych pomiarowych, wybranemu przez Odbiorcę Sprzedawcy oraz podmiotowi odpowiedzialnemu za bilansowanie handlowe,
- j) jest*/nie jest* operatorem systemu dystrybucyjnego,
- k) jest*/nie jest* Przedsiębiorstwem energetycznym przyłączonym do sieci OSD świadczącym usługi dystrybucji energii elektrycznej dla odbiorców przyłączonych do jego sieci korzystających z Krajowego Systemu Elektroenergetycznego.

§ 4.

[Wejście w życie i okres obowiązywania Umowy]



Gmina Karpacz
ul. Konstytucji 3 Maja 54
58-540 Karpacz

tel. kancelaria +48 75 76 19 150
tel. sekretariat +48 75 76 19 975
fax +48 75 76 19 224
e-mail: kancelaria@karpacz.eu
www.karpacz.pl



Karpacz, dnia 24.05.2017 r.

IGN.7011.1.2017.5

**Biuro Projektów
i Nadzoru Budowlanego Komunikacyjnego
INTERPROJEKT
Dariusz Rusnak
Dziwiszów, ul. Kaczawska 13
58-508 Jelenia Góra**

dotyczy: zaopiniowania wyciągu z projektu budowlanego przebudowy ul. Granitowej i ul. Sikorskiego w Karpaczu

W związku z pismem z dnia 09.05.2017 r. L.dz.4/5/2017 (dostarczone do siedziby Urzędu dnia 10.05.2017 r.) informuję, że pozytywnie opiniuję przedłożony wyciąg z projektu dla przebudowy ul. Granitowej i ul. Sikorskiego, na którym zostały naniesione poprawki dotyczące rzędnych posadowienia studni kanalizacji sanitarnej oraz uwzględnione uwagi przesłane w formie wiadomości elektronicznej dnia 12.05.2017 r.

Z poważaniem


Radosław Jęcek

Sprawę prowadzi:

Katarzyna Gan – podinspektor ds. inwestycji
Tel. 75 76 19 614, e-mail: katarzyna.gan@karpacz.eu

Otrzymują:

1. Adresat
2. IGN a/a

**DOLNOŚLĄSKI WOJEWÓDZKI
KONSERWATOR ZABYTKÓW
we WROCŁAWIU**

Delegatura w Jeleniej Górze
58-500 Jelenia Góra, ul. 1-go Maja 23
☎(075) 752 68 65, 767 63 85

dwkz-ig@dwkz.pl
BIP <http://wosoz.ibip.wroc.pl/public/>

Jelenia Góra, dnia 24.05.2017 r.

JG/Arch.5183.199.2017.TW

L.dz. 18145

Biuro Projektów i Nadzoru
Budownictwa Komunikacyjnego
„INTERPROJEKT”
Dariusz Rusnak
ul. Kaczawska 13
Dziwiszów
58-508 Jelenia Góra

dotyczy: przebudowy istniejącego odcinka ulicy Granitowej i Sikorskiego na odcinku od skrzyżowania z ul. Skalną do granicy Gminy Karpacz, wraz z budową chodnika w ciągu ul. Granitowej oraz budową sieci kanalizacji deszczowej oraz przebudową sieci wodociągowej, kanalizacji sanitarnej oraz oświetlenia ulicznego

W odpowiedzi na Państwa pismo z dnia 12.05.2017 r. w sprawie jak wyżej informuję, że zamierzenie inwestycyjne zlokalizowane jest w strefie obserwacji archeologicznej m. Karpacz (poza obszarem wpisanym do rejestru zabytków układu urbanistycznego), w zasięgu oddziaływania stanowiska archeologicznego Karpacz nr 7/7/AZP 87-16. Obszar ten jest zabytkiem w myśl art. 3 pkt 12 w związku z art. 6 ust. 1 pkt 1 i 3 ustawy z dnia 23 lipca 2003r. o ochronie zabytków i opiece nad zabytkami (t.j. Dz.U.2014 poz.1446 ze zmianami) i ujęty jest w wykazie, o którym mowa w art. 7 ustawy z dnia 18 marca 2010 r. o zmianie ustawy o ochronie zabytków i opiece nad zabytkami oraz o zmianie niektórych innych ustaw (Dz.U. z 2010 r. Nr 75 poz. 474).

W związku z powyższym inwestor zobowiązany jest zastosować się do wymogów konserwatorskich przedstawionych poniżej:

Ziemne roboty budowlane bezwzględnie muszą być prowadzone za pozwoleniem na badania archeologiczne Kierownika Delegatury Wojewódzkiego Urzędu Ochrony Zabytków w Jeleniej Górze. Przed przystąpieniem do realizacji inwestycji inwestor składa wnioski na prowadzenie badań archeologicznych, które polegają na przeprowadzeniu przez uprawnionego archeologa na koszt inwestora, stałego nadzoru archeologicznego i w razie konieczności ratowniczych badań archeologicznych podczas robót ziemnych, na podstawie art. 31 ust. 1a, art. 36 ust. 1 pkt. 5 ustawy z dnia 23 lipca 2003 r. o ochronie zabytków i opiece nad zabytkami (t.j. Dz.U.2014 poz.1446 ze zmianami).

Wniosek o wydanie pozwolenia na stały nadzór i ratownicze badania archeologiczne winien zawierać:

1. Imię, nazwisko lub nazwę, adres lub siedzibę wnioskodawcy i inwestora, pełnomocnictwo lub upoważnienie do występowania w imieniu inwestora (w

- przypadku występowania w imieniu inwestora potwierdzenie uiszczenia opłaty skarbowej w wysokości 17 zł. na konto Urzędu Miasta w Jeleniej Górze)
2. Zgodę właścicieli i użytkowników terenu na prowadzenie prac lub oświadczenie o jej posiadaniu, poświadczenie tytułu prawnego do nieruchomości
 3. Mapę topograficzną w skali 1:10 000 albo większej umożliwiającej lokalizację miejsca objętego inwestycją
 4. Plan z naniesionymi miejscami planowanych badań archeologicznych w skali 1:500 z określeniem współrzędnych geodezyjnych
 5. Przewidywany termin rozpoczęcia i zakończenia prac ziemnych
 6. Personalna i adres osoby prowadzącej badania archeologiczne, która zobowiązana jest dołączyć do wniosku niezbędne dokumenty, wymagane rozporządzeniem Ministra Kultury i Dziedzictwa Narodowego z dnia z dnia 14 października 2015 r. w sprawie prowadzenia prac konserwatorskich, prac restauratorskich, robót budowlanych, badań konserwatorskich, badań architektonicznych i innych działań przy zabytku wpisanym do rejestru zabytków oraz badań archeologicznych i poszukiwań zabytków (Dz.U. z 2015, poz. 1789)
 7. Dokument potwierdzający gotowość muzeum lub innej jednostki organizacyjnej do przyjęcia zabytków archeologicznych odkrytych w trakcie prowadzenia badań
 8. Oświadczenie wykonawcy prac archeologicznych o posiadaniu środków finansowych na przeprowadzenie badań archeologicznych w zakresie określonym w programie prowadzenia badań archeologicznych.
 9. Opis sposobu uporządkowania terenu po zakończeniu badań archeologicznych
 10. Potwierdzenie uiszczenia opłaty skarbowej za decyzję w wysokości 82 zł. na konto Urzędu Miejskiego Wrocław, Pl. Nowy Targ 1/8 nr 82 1020 5226 0000 6102 0417 7895. Nie podlega opłacie skarbowej wydanie decyzji – pozwolenia dla inwestycji związanych wyłącznie z budownictwem mieszkaniowym, a zwolnienie z opłaty skarbowej przysługuje dla inwestycji realizowanych na rzecz jednostek budżetowych lub w przypadku wskazania, iż mają zastosowanie okoliczności przewidziane w art. 7 ustawy z dnia 16 listopada 2006 r. o opłacie skarbowej.

Niniejsza opinia nie zwalnia od konieczności uzyskania innych wymaganych przepisami prawa opinii, uzgodnień i pozwoleń.

KIEROWNIK DELEGATURY
w Jeleniej Górze
mgr Wojciech Kapalczyński

Do wiadomości:

1. a/a tw