

TOM I

PROGRAM FUNKCJONALNO-UŻYTKOWY BUDOWA PARKINGU I CHODNIKA DLA PIESZYCH PRZY UL. OBROŃCÓW POKOJU W KARPACZU

INWESTOR

GMINA KARPACZ
UL. KONSTYTUCJI 3-GO MAJA 54
58-540 KARPACZ

JEDNOSTKA PROJEKTOWA



BIURO INŻYNIERSKIE TRAKT
SĘDZISŁAW 50
58-410 MARCISZÓW

LOKALIZACJA INWESTYCJI

DZ. NR 394/15, 398/9, 399 OBRĘB 0002,
UL. OBROŃCÓW POKOJU. KARPACZ, GM. KARPACZ, POW. JELENIOGÓRSKI,
WOJ. DOLNOŚLĄSKIE.

CPV

71.32.00.00-7 USŁUGI W ZAKRESIE PROJEKTOWANIA
45.22.33.00-9 ROBOTY BUDOWLANE W ZAKRESIE PARKINGÓW
45.31.61.10-9 INSTALOWANIE URZĄDZEŃ OŚWIETLENIA DROGOWEGO
45.23.32.22-1 ROBOTY BUDOWLANE W ZAKRESIE UKŁADANIA CHODNIKÓW I
ASFALTOWANIA
45.11.12.91-4 ROBOTY W ZAKRESIE ZAGOSPODAROWANIA TERENU

DATA OPRACOWANIA

CZERWIEC 2010

AUTOR OPRACOWANIA

PROJEKTANT – MGR INŻ. WŁODZIMIERZ LEWOWSKI – UPR 228/02/DUW
SPRAWDZAJĄCY – MGR INŻ. WŁODZIMIERZ WILK – UPR. 557/01/DUW
ASYSTENT – MGR INŻ. JOLANTA KACZOROWSKA

Z A W A R T O Ś Ć

CZEŚĆ OPISOWA	4
WSTĘP	5
PRZEDMIOT OPRACOWANIA.....	5
INWESTOR	5
JEDNOSTKA PROJEKTOWA:	5
PODSTAWA OPRACOWANIA:.....	5
LOKALIZACJA INWESTYCJI	6
OPIS OGÓLNY PRZEDMIOTU ZAMÓWIENIA	6
SZCZEGÓŁOWE WARTOŚCI TECHNICZNO - UŻYTKOWE.....	10
OPIS STANU PO REALIZACJI INWESTYCJI.....	10
CHARAKTERYSTYCZNE WARTOŚCI OKREŚLAJĄCE WIELKOŚĆ OBIEKTU LUB ZAKRES ROBÓT BUDOWLANYCH: PARKING SAMOCHODOWY	10
CHODNIK	11
PARKING ROWEROWY.....	11
KOSZE GABIONOWE.....	11
ZESTAWIENIE POWIERZCHNI	11
KONSTRUKCJE NAWIERZCHNI	11
ORGANIZACJA RUCHU	12
WZMOCNIENIE PODŁOŻA.....	12
LIKWIDACJA KOLIZJI SIECI KANALIZACJI SANITARNEJ I DESZCZOWEJ	13
LIKWIDACJA KOLIZJI SIECI WODNEJ	13
OŚWIETLENIE:	13
LIKWIDACJA KOLIZJI ENERGETYCZNEJ	13
LIKWIDACJA KOLIZJI TELETECHNICZNEJ	14
LIKWIDACJA KOLIZJI GAZOWEJ	14
LIKWIDACJA KOLIZJI CIEPŁOWNICZEJ	Błąd! Nie zdefiniowano zakładki.
ZIELEŃ	14
OKREŚLENIE WIELKOŚCI MOŻLIWYCH PRZEKROCZEŃ LUB POMNIEJSZEŃ PRZYJĘTYCH PARAMETRÓW	15
OPIS WYMAGAŃ ZAMAWIAJĄCEGO W STOSUNKU DO PRZEDMIOTU ZAMÓWIENIA:	16
CZEŚĆ INFORMACYJNO - UŻYTKOWA	18
DOKUMENTY POTWIERDZAJĄCE ZGODNOŚĆ ZAMIERZENIA BUDOWLANEGO Z WYMAGANIAMI	19
WYNIKAJĄCYMI Z ODRĘBNYCH PRZEPISÓW:	19
OŚWIADCZENIE ZAMAWIAJĄCEGO STWIERDZAJĄCE JEGO PRAWO DO DYSPONOWANIA.....	19
NIERUCHOMOŚCIĄ NA CELE BUDOWLANE	19
USTAWY, ROZPORZĄDZENIA, ZARZĄDZENIA, NORMY, I INNE.	19
PRZEPISY ZWIĄZANE.....	19
WYTYCZNE ORAZ INSTRUKCJE.....	22
INNE POSIADANE INFORMACJE I DOKUMENTY NIEZBĘDNE DO ZAPROJEKTOWANIA ROBÓT	23
BUDOWLANYCH	23

Zamawiający
Wykonawca

Gmina Karpacz
Biuro inżynierskie TRAKT

Ul. Konstytucji 3-go Maja 54 58-540 Karpacz
Sędziszów 50 58-410 Marciszów

ZAŁĄCZNIKI	24
CZĘŚĆ RYSUNKOWA.....	44

I

CZĘŚĆ OPISOWA

BUDOWA PARKINGU I CHODNIKA DLA PIESZYCH PRZY UL. OBROŃCÓW POKOJU W KARPACZU

INWESTOR

GMINA KARPACZ
UL. KONSTYTUCJI 3-GO MAJA 54
58-540 KARPACZ

JEDNOSTKA PROJEKTOWA



BIURO INŻYNIERSKIE TRAKT
SĘDZISŁAW 50
58-410 MARCISZÓW

WSTĘP

PRZEDMIOT OPRACOWANIA

Przedmiotem niniejszego opracowania jest wykonanie Programu Funkcjonalno-Użytkowego wraz z koncepcją budowy miejsc parkingowych oraz chodnika dla pieszych przy ul. Obrońców Pokoju. Projekt opracowywany jest w ramach zadania: „Budowa parkingu i chodnika dla pieszych przy ul. Obrońców Pokoju w Karpaczu”.

INWESTOR

Gmina Karpacz
ul. Konstytucji 3-go Maja 54
58-540 Karpacz

JEDNOSTKA PROJEKTOWA:

Biuro Inżynierskie TRAKT
Sędziszów 50
58-410 Marciszów

PODSTAWA OPRACOWANIA:

- a. Formalne podstawy opracowania
 - Umowa o wykonanie Programu Funkcjonalno-Użytkowego dla zadania „Budowa parkingu i chodnika dla pieszych przy ul. Obrońców Pokoju w Karpaczu” nr ZP/342/38/2010 z Inwestorem – Gmina Karpacz. W trakcie wykonywania prac studialnych zakres programu uzgadniano bezpośrednio z Inwestorem,
 - Ustawa z dnia 7 lipca 1994r. – „Prawo Budowlane”, tekst jednolity Dz. U. 2000 r. Nr 106, poz. 1126 z późniejszymi zmianami,

- Rozporządzenie Ministra Transportu i Gospodarki Morskiej z dnia 02 marca 1999 r. w sprawie warunków technicznych, jakim powinny odpowiadać drogi publiczne i ich usytuowanie, Dz. U. 1999r. Nr 43 z dnia 14 maja 1999 r., poz. 430,
- Rozporządzenie Ministra Infrastruktury z dnia 03.07.2003 r. w sprawie szczegółowego zakresu i formy projektu budowlanego, Dz. U. 2003r. Nr 120, poz. 1133,
- Rozporządzenie Ministra Infrastruktury z dnia 2 września 2004 w sprawie szczegółowego zakresu i formy dokumentacji projektowej, specyfikacji technicznych wykonania i odbioru robót budowlanych oraz programu funkcjonalno – użytkowego Dz.U z 2004 Nr 202 poz 2072.

a. Materiały źródłowe

- Mapy sytuacyjno – wysokościowe, wypisy z ewidencji gruntów.
- Ustalenia umowne w sprawie zakresu Programu Funkcjonalno - Użytkowego, jakie Zamawiający opisał w zleceniu.
- Warunki likwidacji kolizji oraz wpięcia do sieci wydane przez właściwych administratorów sieci.

LOKALIZACJA INWESTYCJI

Inwestycja jest usytuowana w południowo-zachodniej Polsce w rejonie Sudetów na południe od Jeleniej Góry, województwo dolnośląskie, powiat jeleniogórski, gmina Karpacz. Opracowywany fragment leży przy ul. Obrońców Pokoju w Karpaczu.

OPIS OGÓLNY PRZEDMIOTU ZAMÓWIENIA

Przedmiotem zamówienia jest zaprojektowanie wraz z uzyskaniem pozwolenia na budowę i:

- wybudowanie parkingu na ok. 30 miejsc parkingowych dla samochodów osobowych,
- chodnika dla pieszych,
- miejsc parkingowych dla rowerów,
- wykonanie konstrukcji oporowej dla utrzymania skarpy,
- wykonanie oświetlenia i odwodnienia,

- wykonanie obiektu małej architektury,
 - likwidacja kolizji sieciowych
- przy ul. Obrońców Pokoju w Karpaczu.

Miejsca parkingowe

Przewiduje się lokalizację ok. 30 miejsc parkingowych dla samochodów osobowych. Zaleca się następujące wymiary miejsc parkingowych:

- dla samochodów osobowych 2,5m x 5,0m,
- w tym 2 miejsca parkingowe dla niepełnosprawnych 3,6m x 5,0m.

Wszystkie miejsca parkingowe winny być ustawione pod kątem 90° w stosunku do ulicy Obrońców Pokoju.

Nawierzchnię parkingu należy wykonać z kostki brukowej betonowej grubości 8cm układanej na podsypce piaskowej grubości 3cm. Należy rozebrać istniejącą nawierzchnię asfaltową oraz podbudowę parkingu. Istniejącą skarpe należy ukształtować do projektowanego parkingu konstrukcją oporową. Wymaga się uwzględnienie w sposobie układania kostki zaznaczenia miejsc parkingowych kostką o innym kolorze lub kostką granitową. Podbudowę należy wykonać z kruszywa łamanego 0/31,5mm o min. grubości 20cm. Przed wykonaniem podbudowy grunt winien być doprowadzony do grupy G1 z wtórnym modułem odkształcenia nie mniejszym niż 100 MPa. Należy także zapewnić mrozoodporność konstrukcji.

Chodnik

Przewiduje się lokalizację chodnika o szerokości 2,0m wzdłuż projektowanego parkingu od strony zabudowań. Nawierzchnię chodnika należy wykonać z kostki brukowej betonowej grubości 8cm układanej na podsypce piaskowej grubości 3cm, podbudowie z kruszywa łamanego 0/31,5mm o min. grubości 10cm. Krawężnik projektuje się betonowy o wymiarach 30cm x 15cm na ławie betonowej beton C12/15 obrzeża betonowe o wymiarach 30cm x 8 cm na ławie betonowej beton C12/15. Należy zapewnić dodatkowo mrozoodporność dla konstrukcji chodnika.

Parking dla rowerów

Projektuje się miejsca parkingowe dla rowerów na powierzchni ok. 25m² (ok. 8 sztuk). Wszystkie miejsca parkingowe winny być ustawione w sposób zapewniający maksymalne wykorzystanie terenu. Zaleca się stosowanie stojaków rowerowych w kształcie odwróconej litery „U”. Konstrukcja parkingu – jak konstrukcja chodnika. Stojaki na rowery należy wykonać ze stali.

Konstrukcja oporowa

W celu zapewnienia stateczności skarpy należy ustawić konstrukcję oporową zapewniającą utrzymanie skarpy.

Odwodnienie parkingu

Należy zapewnić odpowiednie spadki podłużne i poprzeczne parkingu oraz chodnika i nawiązać projektowane odwodnienie do istniejącej w jezdni sieci kanalizacji deszczowej.

Oświetlenie parkingu

Planuje się likwidację istniejącego oświetlenia i wykonanie oświetlenia przy ul. Obrońców Pokoju od skrzyżowania z ul. Konstytucji 3-go Maja do skrzyżowania z ul. Kopernika w nawiązaniu do oświetlenia istniejącego. Przewiduje się wymianę wszystkich opraw (9 sztuk). Oświetlenie parkingu należy włączyć do istniejącej sieci oświetlenia zewnętrznego obiektów należących do Zamawiającego.

Zieleń

Należy przeprowadzić wycinkę zieleni w postaci drzew i krzewów na skarpie. Do niniejszego opracowania dołączono inwentaryzację zieleni. Pomiędzy chodnikiem dla pieszych a koszami gabionowymi przewiduje się nasadzenie kompozycji z traw ozdobnych. Dobrane rośliny winny spełniać następujące wymagania:

- być mrozo i wiatro odporne,

- nie wymagać częstego przycinania,
- być dopasowane do warunków glebowych.

Sieci elektryczne:

W rejonie opracowania nie występują sieci elektroenergetyczne. W sprawie kolizji z istniejącą infrastrukturą elektroenergetyczną – oświetlenie uliczne, należy się zwrócić do jej właściciela – Urząd Miejski w Karpaczu.

Sieci teletechniczne:

W rejonie opracowania zlokalizowane są istniejące kable sieci teletechnicznych będące własnością TP SA.

Sieci gazownicze:

W rejonie opracowania zlokalizowane są istniejące sieci gazowe fi 50.

Sieci wodociągowe i kanalizacyjne

W rejonie opracowania zlokalizowane są istniejące sieci i przyłącza sieci wodociągowych oraz kanalizacji deszczowej i sanitarnej.

Sieci ciepłe

Brak kolizji z sieciami ciepłymi.

Warunki gruntowo – wodne

Firma „Geotech” Ewa Twardysko, ul. Ks. Bolka 18/1, 58-100 Świdnica opracowała opinię na temat warunków gruntowo – wodnych, która jest załącznikiem do niniejszego PFU.

Inne uwarunkowania

Teren inwestycji jest wpisany do rejestru zabytków. Na prowadzenie prac budowlanych konieczne będzie uzyskanie pozwolenia Konserwatora Zabytków.

SZCZEGÓŁOWE WARTOŚCI TECHNICZNO - UŻYTKOWE

OPIS STANU PO REALIZACJI INWESTYCJI

W wyniku realizacji inwestycji wybudowany zostanie parking wraz z chodnikiem dla pieszych przy ul. Obrońców Pokoju w Karpaczu.

W wyniku budowy powstanie ok. 30 miejsc parkingowych dla samochodów osobowych przy ul. Obrońców Pokoju oraz zostanie wybudowany chodnik dla pieszych. Istniejąca skarpa zostanie zabezpieczona konstrukcją oporową przed utratą stateczności. Wybudowanych zostanie 8 miejsc parkingowych dla rowerów oraz powstanie obiekt małej architektury. Poprawie ulegnie komfort jazdy, zwiększy się liczba miejsc postojowych, ruch pieszych zostanie odseparowany od ruchu pojazdów.

Planowana inwestycja w zakresie rozwiązań komunikacyjnych oraz planistycznych jest zgodna z ustaleniami MPZP miasta Karpacz.

CHARAKTERYSTYCZNE WARTOŚCI OKREŚLAJĄCE WIELKOŚĆ OBIEKTU LUB ZAKRES ROBÓT BUDOWLANYCH:

PARKING SAMOCHODOWY

Rodzaj parkowania	prostokątne
Kąt nachylenia względem ulicy	90°
Szerokość miejsca postojowego	2,5m
Długość miejsca postojowego	5,0m
Liczba miejsc postojowych	30
w tym liczba miejsc dla inwalidów	2
Szerokość miejsc post. dla inwalidów	3,6m
Długość miejsc post. dla inwalidów	5,0m

CHODNIK

Szerokość chodnika	2,0m
Wymiary krawężnika	30cmx15cm
Obrzeża betonowe	30cmx8cm

PARKING ROWEROWY

Rodzaj parkowania	skośne
Kąt nachylenia względem ulicy	45°
Kształt miejsca postojowego	Odwrócona litera „U”

KONSTRUKCJA OPOROWA

Długość	Cała długość chodnika
---------	-----------------------

ZESTAWIENIE POWIERZCHNI

Powierzchnia parkingu	Ok. 380 m ²
Powierzchnia chodnika	Ok. 385 m ²
Powierzchnia parkingu dla rowerów	Ok. 25 m ²
Powierzchnia terenów zielonych	Ok. 145 m ²
Powierzchnia pod kosze gabionowe	Ok. 80m ²

KONSTRUKCJE NAWIERZCHNI

Przykładowa konstrukcja nawierzchni parkingu samochodowego

Warstwa	Materiał	Grubość warstwy cm
Warstwa ścieralna	Kostka brukowa betonowa	8
Warstwa wiążąca	Podsypka piaskowa	3
Podbudowa	Kruszywo łamane	20
Podłoże gruntowe grupy G1	Doprowadzenie do podłoża G1 wg recepty opracowanej przez Wykonawcę	Wg wyliczenia koniecznego wzmocnienia

Konstrukcja nawierzchni chodnika

Warstwa	Materiał	Grubość warstwy cm
Warstwa ścieralna	Kostka brukowana betonowa	8
Warstwa wiążąca	Podsypka piaskowa	3
Podbudowa	Kruszywo łamane	10
Podłoże gruntowe grupy G1	Doprowadzenie do podłoża G1 wg recepty opracowanej przez Wykonawcę	Wg wyliczenia koniecznego wzmocnienia

Przykładowa konstrukcja nawierzchni parkingu rowerowego

Warstwa	Materiał	Grubość warstwy cm
Warstwa ścieralna	Kostka brukowa betonowa	8
Warstwa wiążąca	Podsypka piaskowa	3
Podbudowa	Kruszywo łamane	10
Podłoże gruntowe grupy G1	Doprowadzenie do podłoża G1 wg recepty opracowanej przez Wykonawcę	Wg wyliczenia koniecznego wzmocnienia

Proponowane konstrukcje przedstawione są na rys. 3. Powyższe konstrukcje stanowią propozycję, dopuszcza się ich zmianę i indywidualne projektowanie grubości warstw nawierzchni pod warunkiem zachowania nośności w stosunku do proponowanych przekrojów.

ORGANIZACJA RUCHU

Projektowana organizacja ruchu przed wprowadzeniem musi zostać zatwierdzona przez organ zarządzający ruchem na drogach lokalnych – Burmistrza Miasta Karpacza.

WZMOCNIENIE PODŁOŻA

Przed przystąpieniem do budowy konstrukcji parkingu i chodnika należy doprowadzić podłoże do parametrów jak dla podłoża G1. Dopuszcza się wzmocnienie podłoża stabilizacją cementowo – popiołową, cementową jak i równoważnymi. Nie dopuszcza się stabilizacji na miejscu ze względu na sieci infrastruktury podziemnej.

LIKwidACJA KOLIZJI SIECI KANALIZACJI SANITARNEJ I DESZCZOWEJ

Likwidacja kolizji wykonana musi być zgodnie z warunkami wydanymi przez administratora sieci – Gminą Karpacz. Zakres prac podany jest w piśmie nr IGK.7015- 25/10 (załącznik 3). Przewiduje się przełożenie odcinków dopływów kanalizacji deszczowej. Konieczne będą regulacje studni kanalizacyjnych oraz budowa nowej studzienki kaskadowej.

LIKwidACJA KOLIZJI SIECI WODNEJ

Likwidacja kolizji wykonana musi być zgodnie z warunkami wydanymi przez administratora sieci – Gminą Karpacz. Zakres prac podany jest w piśmie nr IGK.7015- 25/10 (załącznik 3). Przewiduje się przełożenie przewodu wodociągowego wA80 lub pogłębienie odcinka wody. Wymagane jest wyregulowanie armatury do projektowanego poziomu drogi.

OŚWIETLENIE:

Planuje się likwidację istniejącego oświetlenia (9 szt. opraw) przy ul. Obrońców Pokoju od skrzyżowania z ul. Konstytucji 3-go Maja do skrzyżowania z ul. Kopernika i przebudowę sieci oświetlenia ulicznego. Należy przełożyć sieć oświetlenia ulicznego w rejonie parkingu wg rozwiązania koncepcyjnego zawartego na rys. 4. Należy zastosować 9 opraw oświetleniowych SGS101 ze źródłem światła o mocy 70W. Oprawy należy zamontować na słupach oświetleniowych CS60-70/3, o wysokości 7m z wysięgnikiem 1m montowanych na prefabrykowanym fundamencie. Fundament należy zabezpieczyć przed wodą. Do oświetlenia obiektu małej architektury przy parkingu należy zastosować naświetlacze montowane na słupach oświetleniowych oraz oprawy montowane w ziemi zgodnie z projektem zagospodarowania terenu.

LIKwidACJA KOLIZJI ENERGETYCZNEJ

Brak kolizji z sieciami elektroenergetycznymi. W sprawie kolizji z istniejącą infrastrukturą elektroenergetyczną – oświetlenie uliczne, należy się zwrócić do jej właściciela – Urząd Miejski w Karpaczu.

LIKWIDACJA KOLIZJI TELETECHNICZNEJ

Likwidacja kolizji wykonana musi być zgodnie z warunkami wydanymi przez Telekomunikacja Polska S.A. Zakres prac podany jest w piśmie TOTWSEU-12699.2110-170/10/RG. W ramach likwidacji kolizji przewiduje się:

1. Zabezpieczenie przed uszkodzeniem kabeł podziemny TP S.A. stosując rury osłonowe dwudzielne lub ławę betonową.
2. Wyregulować poziom pokryw studni nr KC259; KC258 do projektowanej niwelety. Ramę studni nr KC259 wymienić na wzmocnioną typu ciężkiego.

LIKWIDACJA KOLIZJI GAZOWEJ

W rejonie opracowania znajdują się gazociąg DN 50 stal, który jest wyłączony z eksploatacji. W przypadku wystąpienia kolizji z zamierzoną inwestycją należy dokonać demontażu tego gazociągu na zasadach określonych przez Dolnośląską Spółkę Gazownictwa sp.z o. o. (pismo: ZG-TTB/RW/WT/102602-2010 – załącznik 4).

ZIELEŃ

W ramach opracowania przewiduje się wycinkę drzew kolidujących z inwestycją. Planuje się wycinkę 19 sztuk drzew.

Lp.	Gatunek drzewa	Obwód [cm]	Lokalizacja
1	Wierzba	38	Dz. 394/15
2	Wierzba 6-pienna	19x3+16x3	Dz. 394/15
3	Bez czarny 2-pienny	16x2	Dz. 394/15
4	Wierzba 2-pienna	19+16	Dz. 394/15
5	Wierzba	16	Dz. 394/15
6	Wierzba 3-pienna	16x2+13	Dz. 394/15
7	Wierzba 4-pienna	73x2+81+72	Dz. 394/15
8	Wierzba	41	Dz. 394/15
9	Wierzba 2-pienna	33+27	Dz. 394/15
10	Wierzba 3-pienna	39+37+30	Dz. 394/15
11	Czereśnia	127	Dz. 394/15
12	Wierzba	46	Dz. 394/15
13	Brzoza	94	Dz. 394/15
14	Wierzba	48	Dz. 394/15
15	Brzoza	82	Dz. 394/15

16	Wierzba	42	Dz. 394/15
17	Wierzba	39	Dz. 394/15
18	Wierzba	100	Dz. 394/15
19	Wierzba 2-pienna	83+65	Dz. 394/15

Obszar zajęty inwestycją:

Lp.	Nr działki	Obręb	Właściciel/zarządca	
1	394/15	Karpacz 0002	Właściciel:	Maria i Piotr Szczepaniak zam. Ul. Mikołaja Kopernika 3 58-540 Karpacz
			Administrator:	Maria i Piotr Szczepaniak zam. Ul. Mikołaja Kopernika 3 58-540 Karpacz
2	398/9	Karpacz 0002	Właściciel:	Gmina Karpacz 58-540 Karpacz.
			Administrator:	Burmistrz Miasta Karpacz ul. Konstytucji 3-go Maja 54 58-540 Karpacz
3	399	Karpacz 0002	Właściciel:	Gmina Karpacz 58-540 Karpacz.
			Administrator:	Burmistrz Miasta Karpacz ul. Konstytucji 3-go Maja 54 58-540 Karpacz

UWAGA: W MOMENCIE PRZYSTĄPIENIA DO REALIZACJI INWESTYCJI ZAMAWIAJĄCY BĘDZIE POSIADAŁ PRAWO DO DYSPONOWANIA NIERUCHOMOŚCIĄ OZNACZONĄ W EWIDENCJI GRUNTÓW I BUDYNKÓW JAKO DZIAŁKA NR 394/15

OKREŚLENIE WIELKOŚCI MOŻLIWYCH PRZEKROCZEŃ LUB POMNIEJSZEŃ PRZYJĘTYCH

PARAMETRÓW

Dopuszcza się zmiany przyjętych w PFU parametrów w sposób następujący:

- Rodzaj parkowania – nie dopuszcza się zmian
- Liczba miejsc parkingowych – -10%, + 20%
- Długość miejsc parkingowych – -0%, + 10%
- Szerokość miejsc parkingowych – -0%, + 10%

- Powierzchnie - dopuszcza się zmiany – -10%, + 20%
- Wycinka drzew – dopuszcza się zmiany
- Przebudowa sieci obcych – bez ograniczeń, pod warunkiem uzyskania zatwierdzenia tych zmian przez administratorów sieci

OPIS WYMAGAŃ ZAMAWIAJĄCEGO W STOSUNKU DO PRZEDMIOTU ZAMÓWIENIA:

Minimalne wymagania w stosunku do przedmiotu zamówienia zostały określone w Warunkach Wykonania i Odbioru Prac Projektowych (WWiOPP) w zakresie projektowania oraz Warunkach Wykonania i Odbioru Robót Budowlanych (WWiORB) w zakresie robót budowlanych. WWiOPP stanowią tom II niniejszego opracowania. WWiORB stanowią tom III niniejszego opracowania.

Część projektowa musi być wykonana zgodnie z aktualnie obowiązującymi przepisami i wiedzą techniczną tak aby służyć uzyskaniu decyzji pozwolenia na budowę oraz poprawnego wykonania zamierzenia budowlanego.

Budowa przedmiotu zamówienia musi być wykonana w sposób poprawny technicznie zapewniając odpowiednią jakość, trwałość, funkcjonalność i estetykę wykonania przy równoczesnym zapewnieniu odpowiednich kosztów ekonomicznych i bezpieczeństwa na budowie. Wszystkie materiały użyte na budowie muszą mieć właściwe atesty i aprobaty technicznych dotyczące wyrobów budowlanych.

Zamawiający wymaga, aby elementy parkingu, chodnika, w tym konstrukcja parkingu i chodnika miały zapewnioną trwałość międzyremontową na nie mniej niż 20 lat.

Zamawiający wymaga zgodnego z przedmiotem i zakresem zamierzenia:

- sporządzenia aktualnej mapy do celów projektowych terenu objętego zamierzeniem,
- sporządzenia indywidualnego projektu budowlanego zgodnie z obowiązującymi przepisami i odpowiednimi Polskimi Normami wraz z przeprowadzeniem postępowania w sprawie oceny oddziaływania na środowisko wymaganego przepisami o ochronie środowiska oraz uzyskaniem, wymaganych przepisami szczególnymi, pozwoleń, uzgodnień lub opinii właściwych organów,

- wystąpienia (z upoważnienia Zamawiającego) do właściwego organu o zatwierdzenie projektu budowlanego zamierzenia i uzyskania ostatecznej decyzji pozwoleniu na budowę zgodnie z obowiązującymi przepisami,
- sporządzenia projektów likwidacji kolizji branżowych,
- sporządzenia i uzyskania zatwierdzenia projektów organizacji ruchu docelowego oraz organizacji ruchu zastępczego na czas przebudowy,
- zrealizowania zamierzenia zgodnie z obowiązującymi przepisami i odpowiednimi Polskimi Normami,
- sprawowania nadzoru autorskiego w trakcie realizacji inwestycji przez projektanta zgodnie z obowiązującymi przepisami,
- sporządzenia inwentaryzacji geodezyjnej powykonawczej,
- uzyskania (z upoważnienia Zamawiającego) potwierdzenia przyjęcia zawiadomienia o zakończeniu budowy lub decyzji pozwolenia na użytkowanie dla zrealizowanego zamierzenia zgodnie z obowiązującymi przepisami.

II

CZĘŚĆ INFORMACYJNO - UŻYTKOWA

BUDOWA PARKINGU I CHODNIKA DLA PIESZYCH PRZY UL. OBROŃCÓW POKOJU W KARPACZU

INWESTOR

**GMINA KARPACZ
UL. KONSTYTUCJI 3-GO MAJA
58-540 KARPACZ**

JEDNOSTKA PROJEKTOWA



**BIURO INŻYNIERSKIE TRAKT
SĘDZISŁAW 50
58-410 MARCISZÓW**

DOKUMENTY POTWIERDZAJĄCE ZGODNOŚĆ ZAMIERZENIA BUDOWLANEGO Z WYMAGANIAMI

WYNIKAJĄCYMI Z ODRĘBNYCH PRZEPISÓW:

Inwestycja jest zgodna z MPZP dla miasta Karpacz.

Teren inwestycji jest wpisany do rejestru zabytków – na prowadzenie prac budowlanych konieczne będzie uzyskanie pozwolenia Konserwatora Zabytków.

OŚWIADCZENIE ZAMAWIAJĄCEGO STWIERDZAJĄCE JEGO PRAWO DO DYSPONOWANIA

NIERUCHOMOŚCIĄ NA CELE BUDOWLANE

Inwestycja znajduje się na działkach będących własnością Gminy Karpacz.

USTAWY, ROZPORZĄDZENIA, ZARZĄDZENIA, NORMY, I INNE.

PRZEPISY ZWIĄZANE

1. Ustawa z dnia 21 marca 1985r. o drogach publicznych (tekst jednolity Dz. U. 2007r. nr 19 poz.115 z późn. zm.)
2. Ustawa z dnia 14 czerwca 1960r. – Kodeks Postępowania Administracyjnego (tekst jednolity Dz.U. 2000r. nr 98 poz.1071 z późn. zm.)
3. Ustawa z dnia 7 lipca 1994r. Prawo budowlane (tekst jednolity Dz. U. 2006r. nr 156 poz.1118 z późn. zm.)
4. Ustawa z dnia 17 maja 1989r. Prawo geodezyjne i kartograficzne (tekst jednolity Dz.U. 2005r. nr 240 poz.2027 z późn. zm.)
5. Ustawa z dnia 29 stycznia 2004r. Prawo zamówień publicznych (tekst jednolity Dz. U. 2007r. nr 223 poz.1655 z późn. zm.)
6. Ustawa z dnia 21 sierpnia 1997r. o gospodarce nieruchomościami (tekst jednolity Dz. U. 2004r. nr 261 poz. 2603 z późn. zm.)
7. Ustawa z dnia 27 marca 2003r. o planowaniu i zagospodarowaniu przestrzennym (Dz. U. nr 80 poz.717 z późn. zm.)

8. Ustawa z dnia 27 kwietnia 2001r. Prawo ochrony środowiska (tekst jednolity Dz. U. 2008r. nr 25 poz.150 z poz. zm.)
9. Ustawa z dnia 27 lipca 2001r. o wprowadzeniu ustawy – Prawo ochrony środowiska, ustawy o odpadach oraz o zmianie niektórych ustaw (Dz. U. nr 100 poz.1085 z poz. zm.)
10. Ustawa z dnia 3 października 2008r. o udostępnianiu informacji o środowisku i jego ochronie, udziale społeczeństwa w ochronie środowiska oraz o ocenach oddziaływania na środowisko (Dz.U. nr 199 poz.1227 ze zm.)
11. Ustawa z dnia 18 lipca 2001r. Prawo wodne (tekst jednolity Dz. U. 2005r. nr 239 poz.2019 z późn. zm.)
12. Ustawa z dnia 16 kwietnia 2004r. o ochronie przyrody (Dz. U. nr 92 poz.880 z późn. zm.)
13. Ustawa z dnia 3 lutego 1995r. o ochronie gruntów rolnych i leśnych (tekst jednolity Dz. U. 2004 nr 121 poz.1266 z poz. zm.)
14. Ustawa z dnia 4 lutego 1994r. Prawo geologiczne i górnicze (tekst jednolity Dz. U. 2005r. Nr 228 poz.1947 z poz. zm.)
15. Ustawa z dnia 27 kwietnia 2001r. o odpadach (tekst jednolity Dz. U. 2007r. nr 39 poz.251 z późn. zm.)
16. Ustawa z dnia 23 lipca 2003r. o ochronie zabytków i opiece nad zabytkami (Dz. U. nr 162 poz. 1568 z późn. zm.)
17. Ustawa z dnia 20 czerwca 1997r. Prawo o ruchu drogowym (tekst jednolity Dz. U. 2005r. nr 108 poz.908 z późn. zm.)
18. Ustawa z dnia 24 sierpnia 1991r. o ochronie przeciwpożarowej (tekst jednolity Dz. U. 2002r. nr 147 poz. 1229 z późn. zm.)
19. Ustawa z dnia 14 marca 1985r. o Państwowej Inspekcji Sanitarnej (tekst jednolity Dz. U. 2006r. nr 122 poz. 851 z późn. zm)
20. Rozporządzenie Ministra Infrastruktury z dnia 3 lipca 2003r. w sprawie szczegółowego zakresu i formy projektu budowlanego (Dz. U. nr 120 poz.1133)
21. Rozporządzenie Ministra Gospodarki Przestrzennej i Budownictwa z dnia 21 lutego 1995r. w sprawie rodzajów i zakresu opracowań geodezyjno – kartograficznych oraz czynności geodezyjnych obowiązujących w budownictwie (Dz. U. nr 25 poz.133)

22. Rozporządzenie Ministra Spraw Wewnętrznych i Administracji z dnia 24 września 1998r. w sprawie ustalania geotechnicznych warunków posadawiania obiektów budowlanych (Dz. U. nr 126 poz.839)
23. Rozporządzenie Ministra Transportu i Gospodarki Morskiej z dnia 2 marca 1999r. w sprawie warunków technicznych, jakim powinny odpowiadać drogi publiczne i ich usytuowanie (Dz. U. nr 43 poz.430)
24. Rozporządzenie Ministra Infrastruktury z dnia 28 kwietnia 2006r. w sprawie samodzielnych funkcji technicznych w budownictwie (Dz. U. nr 83 poz.578)
25. Rozporządzenie Ministra Infrastruktury z dnia 23 czerwca 2003r. w sprawie informacji dotyczącej bezpieczeństwa i ochrony zdrowia oraz planu bezpieczeństwa i ochrony zdrowia (Dz. U. nr 120 poz.1126)
26. Rozporządzenie Ministra Rozwoju Regionalnego i Budownictwa z dnia 2 kwietnia 2001 r. w sprawie geodezyjnej ewidencji sieci uzbrojenia terenu oraz zespołów uzgadniania dokumentacji projektowej (Dz.U.2001 nr 38 poz. 455)
27. Rozporządzenie Ministra Infrastruktury z dnia 18 maja 2004r. w sprawie określenia metod i podstaw sporządzania kosztorysu inwestorskiego, obliczania planowanych kosztów prac projektowych oraz planowanych kosztów robot budowlanych określonych w programie funkcjonalno – Użytkowym (Dz.U. nr 130 poz.1389)
28. Rozporządzenie Ministra Infrastruktury z dnia 2 września 2004r. w sprawie szczegółowego zakresu i formy dokumentacji projektowej, specyfikacji technicznych wykonania i odbioru robot budowlanych oraz programu funkcjonalno – Użytkowego (Dz. U. nr 202 poz. 2072 z późn. zm.)
29. Rozporządzenie Rady Ministrów z dnia 9 listopada 2004 r. w sprawie określenia rodzajów przedsięwzięć mogących znacząco oddziaływać na środowisko oraz szczegółowych uwarunkowań związanych z kwalifikowaniem przedsięwzięcia do sporządzania raportu o oddziaływaniu na środowisko (Dz. U. nr 257 poz.2573 ze zm.)
30. Rozporządzenie Ministra Środowiska z dnia 14 czerwca 2007r. w sprawie dopuszczalnych poziomów hałasu w środowisku (Dz. U. nr 120 poz.826)
31. Rozporządzenie Ministra Środowiska z dnia 8 lipca 2004r. w sprawie warunków, jakie należy spełnić przy wprowadzaniu ścieków do wód lub do ziemi oraz w sprawie substancji szczególnie szkodliwych dla środowiska wodnego (Dz. U. nr 168 poz.1763)

32. Rozporządzenie Ministra Środowiska z dnia 24 lipca 2006r. w sprawie warunków, jakie należy spełnić przy wprowadzaniu ścieków do wód lub do ziemi oraz w sprawie substancji szczególnie szkodliwych dla środowiska wodnego (Dz. U. dnia 31 lipca 2006r.)
33. Rozporządzenie Ministra Kultury z dnia 9 czerwca 2004r. w sprawie prowadzenia prac konserwatorskich, restauratorskich, robot budowlanych, badań konserwatorskich i architektonicznych, a także innych działań przy zabytku wpisanym do rejestru zabytków oraz badań archeologicznych i poszukiwań ukrytych lub porzuconych zabytków ruchomych (Dz. U. nr 150 poz.1579)
34. Rozporządzenie Ministra Infrastruktury z dnia 23 września 2003r. w sprawie szczegółowych warunków zarządzania ruchem na drogach oraz wykonywania nadzoru nad tym zarządzaniem (Dz. U. nr 177 poz.1729)
35. Rozporządzenie Ministrów Infrastruktury oraz Spraw Wewnętrznych i Administracji z dnia 31 lipca 2002 r. w sprawie znaków i sygnałów drogowych (Dz. U. nr 170 poz.1393 ze zm.)
36. Rozporządzenie Ministra Infrastruktury z dnia 3 lipca 2003r. w sprawie szczegółowych warunków technicznych dla znaków i sygnałów drogowych oraz urządzeń bezpieczeństwa ruchu drogowego i warunków ich umieszczania na drogach (Dz. U. nr 220 poz.2181 ze zm.)
37. Rozporządzeniu Rady Ministrów z dnia 15 grudnia 1998r. w sprawie szczegółowych zasad prowadzenia, stosowania i udostępniania krajowego rejestru urzędowego podziału terytorialnego kraju oraz związanych z tym obowiązków organów administracji rządowej i jednostek samorządu terytorialnego (Dz. U. nr 157 poz.1031 z późn. zm.)

WYTYCZNE ORAZ INSTRUKCJE

1. Zarządzeniem nr 2 GDDP z dnia 11.02.1998 roku w sprawie wprowadzenia Instrukcji badań podłoża gruntowego budowli drogowych i mostowych.
2. Katalog Typowych Konstrukcji Nawierzchni Podatnych i Półsztywnych - GDDP 1997.
3. Normy, wymienione w Warunkach Wykonania i Odbioru Robót Budowlanych.

UWAGA:

Gdziekolwiek powołane są konkretne przepisy, normy, wytyczne i katalogi, które spełniać mają opracowania projektowe, będą obowiązywać postanowienia najnowszego wydania lub poprawionego wydania powołanych przepisów, norm, wytycznych i katalogów.

INNE POSIADANE INFORMACJE I DOKUMENTY NIEZBĘDNE DO ZAPROJEKTOWANIA ROBOT

BUDOWLANYCH

Uzgodnienia oraz warunki wydane przez administratorów sieci znajdują się w części III – załączniki.

III

ZAŁĄCZNIKI

BUDOWA PARKINGU I CHODNIKA DLA PIESZYCH PRZY UL. OBROŃCÓW POKOJU W KARPACZU

INWESTOR

GMINA KARPACZ
UL. KONSTYTUCJI 3-GO MAJA
58-540 KARPACZ

JEDNOSTKA PROJEKTOWA



BIURO INŻYNIERSKIE TRAKT
SĘDZISŁAW 50
58-410 MARCISZÓW

S P I S Z A Ł Ą C Z N I K Ó W :

1. Oświadczenie o dysponowaniu gruntem na cele budowane
2. Warunki likwidacji kolizji wod.-kan. wydane przez Gminę Karpacz
3. Warunki wydane przez Dolnośląską Spółkę Gazownictwa
4. Warunki likwidacji kolizji wydane przez TPSA
5. Warunki likwidacji kolizji wydane przez EnergiaPro
6. Wypisy z ewidencji gruntów
7. Wypisy z Miejscowego Planu Zagospodarowania Przestrzennego
8. Opinia Wojewódzkiego Konserwatora Zabytków
9. Opinia geotechniczna do projektu Przebudowy drogi gminnej nr 114852D w Gorzeszowie

Ja, niżej podpisany(a)¹⁾ ,

(imię i nazwisko osoby ubiegającej się o wydanie pozwolenia na budowę albo osoby upoważnionej do złożenia oświadczenia w imieniu osoby prawnej ubiegającej się o wydanie pozwolenia na budowę)

legitymujący(a) się
(numer dowodu osobistego lub innego dokumentu stwierdzającego tożsamość i nazwa organu wydającego)

urodzony(a) w
(data) (miejsce)

zamieszkały(a)
.....
....
(adres)

po zapoznaniu się z art. 32 ust. 4 pkt 2 ustawy z dnia 7 lipca 1994 r. — Prawo budowlane (Dz. U. z 2003 r. Nr 207, poz. 2016, z późn. zm.),

oświadczam, że posiadam prawo do dysponowania nieruchomością oznaczoną w ewidencji gruntów i budynków jako działka(i) nr w obrębie ewidencyjnym w jednostce ewidencyjnej na cele budowlane, wynikające z tytułu:

- 1) własności,
- 2) współwłasności,
(wskazanie współwłaścicieli — imię, nazwisko lub nazwa oraz adres)

oraz zgodę wszystkich współwłaścicieli na wykonywanie robót budowlanych objętych wnioskiem o pozwolenie na budowę z dnia.....

- 3) użytkowania wieczystego.....
- 4) trwałego zarządu²⁾
- 5) ograniczonego prawa rzeczowego²⁾
- 6) stosunku zobowiązaniowego, przewidującego uprawnienie do wykonywania robót i obiektów budowlanych²⁾,
wynikające z następujących dokumentów potwierdzających powyższe prawo do dysponowania nieruchomością na cele budowlane³⁾
- 7).....
(inne)

Oświadczam, że posiadam pełnomocnictwo z dnia do reprezentowania osoby prawnej upoważniające

(nazwa i adres osoby prawnej)

mnie do złożenia oświadczenia o posiadanym prawie do dysponowania nieruchomością na cele budowlane w imieniu osoby prawnej. Pełnomocnictwo przedstawiam w załączeniu.⁴⁾

Świadomy odpowiedzialności karnej za podanie w niniejszym oświadczeniu nieprawdy, zgodnie z art. 233 Kodeksu karnego, potwierdzam własnoręcznym podpisem prawdziwość danych zamieszczonych powyżej.

(miejscowość, data) _____ (podpis(y)) _____

¹⁾ Jeżeli oświadczenie składa więcej niż jedna osoba, należy wpisać wszystkie osoby składające oświadczenie oraz ich dane.

²⁾ Należy wskazać właściciela nieruchomości.

³⁾ Należy wskazać dokument, z którego wynika tytuł do dysponowania nieruchomością na cele budowlane.

⁴⁾ Dotyczy wyłącznie osób posiadających pełnomocnictwo do reprezentowania osób prawnych.

GMINA KARPACZ
ul. Konstytucji 3 Maja 54
58-540 KARPACZ
tel. 75 76 19 150, fax 75 76 19 224

Karpacz dn. 13.05.2010 r.

IGK.7015- 25/10

Biuro Inżynierskie „TRAKT”
Sędziszów 50
58-410 Marciszów

W odpowiedzi na pismo z dnia 05.05.2010 r. Urząd Miejski w Karpaczu informuje, że zebranie gruntu na czynnych odcinkach sieci kanalizacji deszczowej w związku z projektowaną budową parkingu i chodnika dla pieszych przy ul. Obrońców Pokoju, spowoduje wypłylenie dopływów przewodów kanalizacji deszczowej.

W związku z powyższym w miejscu wypłylenia należy przewidzieć przełożenie odcinków dopływów kanalizacji deszczowej i ułożenie ich na głębokości ok. 1,20 m od dna przewodu rury PVC do wierzchu terenu.

Ze względu na konieczność przełożenia odcinków kanalizacji deszczowej należy istniejącą studzienkę kanalizacji deszczowej (1) o rzędnych 598,61/596,25 zastąpić studzienką kaskadową oraz wybudować nową studzienkę kaskadową (2) na odcinku pomiędzy istniejącymi studzienkami kanalizacji deszczowej o rzędnych 594,03/593,16 – 599,33/598,28 (zaznaczono kolorem czerwonym na mapie sytuacyjno wysokościowej)

W załączeniu:

1. pismo MZGKiM w Karpaczu +mapa z naniesionym przebiegiem wodociągu i kanalizacji sanitarnej
2. mapa wysokościowo sytuacyjna z naniesionym przebiegiem kanalizacji deszczowej

Z poważaniem

B U R M I S T R Z
mgr inż. Bogdan Malinowski

Otrzymują:

1. Adresat
2. IGK a/a

MIEJSKI ZAKŁAD GOSPODARKI
KOMUNALNEJ I MIESZKANIOWEJ
(1) ZAKŁAD BUDŻETOWY
58-540 Karpacz, ul. Obrońców Pokoju 2A
tel. 075-76-19-217, 075-76-19-431
NIP 611-23-62-317, Regon 230829284

Karpacz, dnia 12 maja 2010r.

L.dz. 1562 / V / 2010



Biuro Inżynierskie TRAKT
Sędziszów 50
58-410 Marciszów

W odpowiedzi na pismo z dnia 05.05.2010r, Miejski Zakład Gospodarki Komunalnej i Mieszkaniowej w Karpaczu informuje, że zebranie gruntu na odcinku czynnej sieci wod-kan związanej z projektowaną budową parkingu i chodnika dla pieszych przy ulicy Obrońców Pokoju 2a w Karpaczu, spowoduje wypłylenie przewodu wodociągowego wA80 i Ks DNI60 oraz Dn200.

W związku z powyższym w miejscu wypłylenia należy zaprojektować przełożenie sieci lub pogłębienie odcinka wody na głębokość 1,50m od wierzchu przewodu do wierzchu gruntu a odcinka kanalizacji sanitarnej na głębokość około 1,20m od dna przewodu rury PVC do wierzchu terenu.

Ze względu na pogłębienie kanalizacji, należy istniejącą studzienkę o rzędnych (598,72 / 595,54) zastąpić studzienką kaskadową. Patrz na mapę w załączeniu.

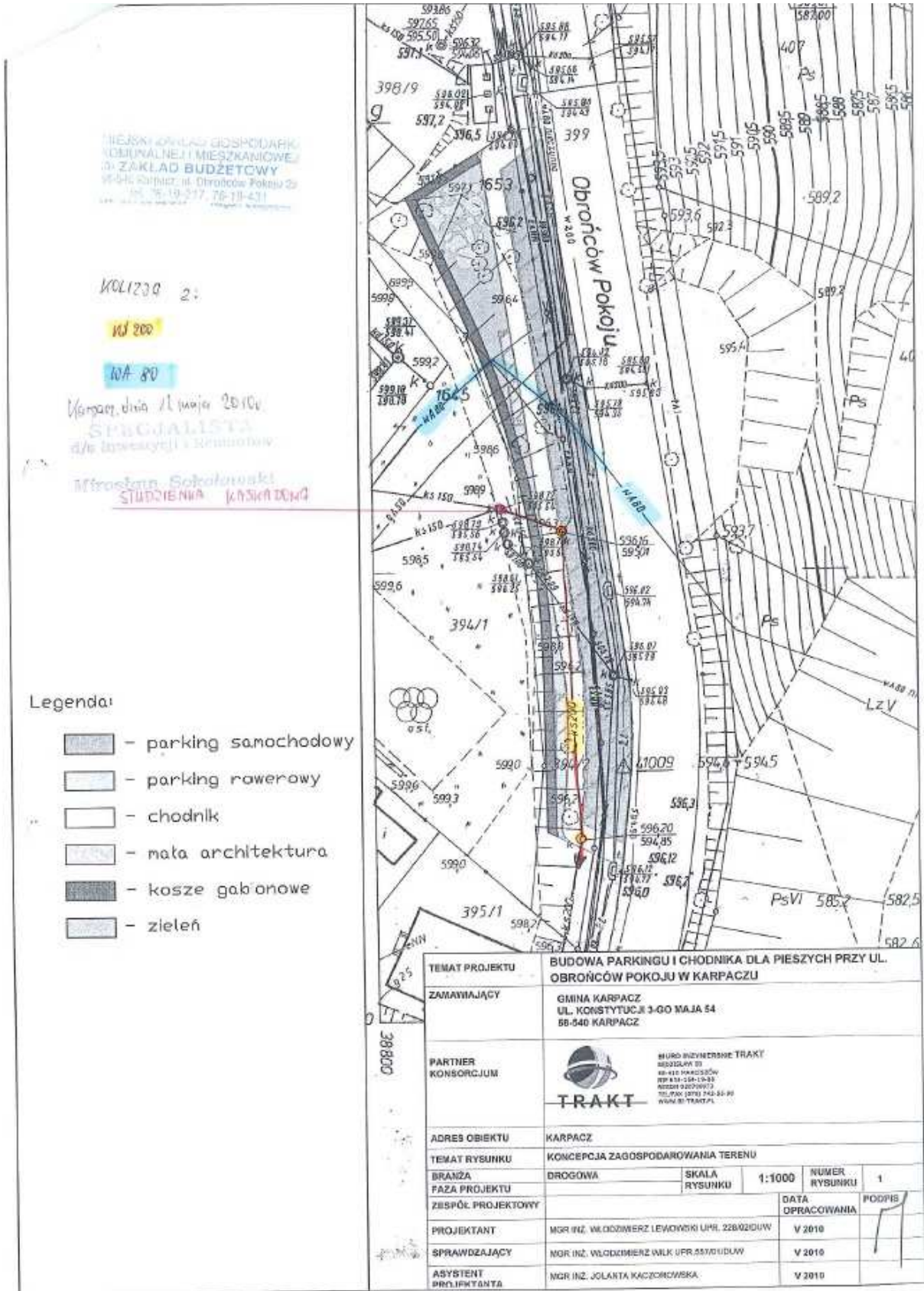
Naniesione zmiany w opracowanym projekcie należy uzgodnić z MZGKiM w Karpaczu.

Z poważaniem

Otrzymują:

1. Urząd Miejski w Karpaczu.
2. MZGKiM w Karpaczu.

DYR
Miejskiego Zakładu Gospodarki
Komunalnej i Mieszkaniowej
Zakład Budżetowy w Karpaczu
Dorota Piorożyńska



GEODEZYJNA INWENTERYZACJA POWYKONAWCZA

skala 1:500
sekcja nr 461.441,1511,1512

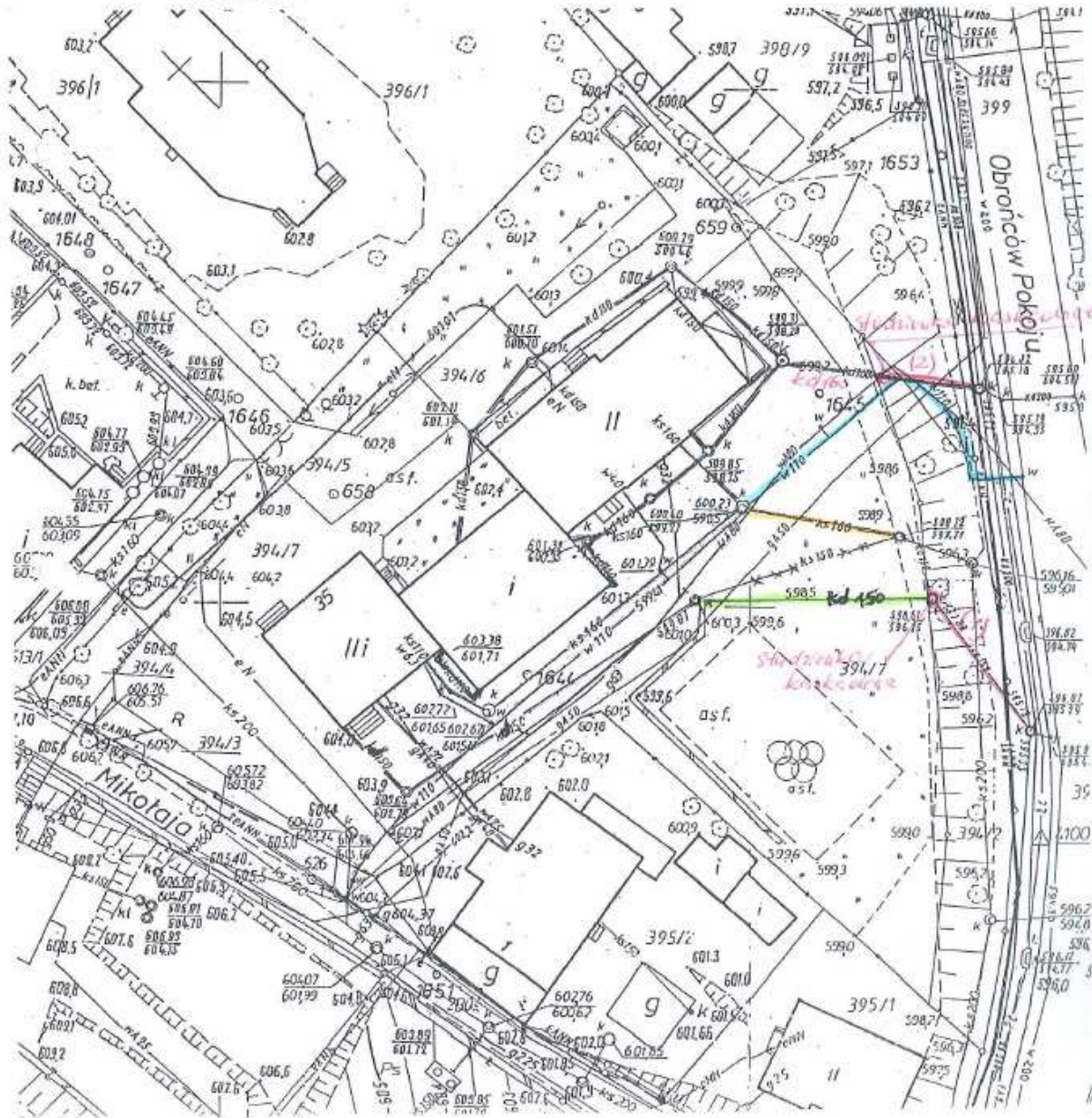
województwo: dolnośląskie
powiat: jeleniogórski
gmina: Karpacz
obiekt: Karpacz, ul. Konstytucji 3-go Maja 35
KERG: 011-113/2008

USŁUGI
GEODEZYJNO-KARTOGRAFICZNE
Marcin Nawrocki
58-500 Jelenia Góra, ul. Wolność 161/163
NIP 611-136-75-05

GEODETA
Krzysztof Nawrocki
Uprawnienia zaw. nr 9511

STAROSTA JELENIOGÓRSKI
Powiatowy Ośrodek Dokumentacji
Geodezyjnej i Kartograficznej w Jeleniej Górze
Wyskazywane na niniejszej mapie sieci uzbrojenia terenu zostały zrinwentaryzowane, a dokumenty powstałe w wyniku inwentaryzacji przyjęto do państwowego zasobu geodezyjnego i kartograficznego w dniu 14-07-2008 i zainwentaryzowano pod nr DII-113/08 Sieć uzbrojenia terenu zrealizowana została zgodnie z lokalizacją uzgodnioną w opinii Zespołu Uzgadzania Dokumentacji Projektowej nr BRAK z dnia 14-07-2008 Jelenia Góra, dnia 14-07-2008
GŁÓWNY SPECJALISTA
dis państwowego zasobu geodezyjnego i kartograficznego

Jakub Cholewicki





Dolnośląska Spółka Gazownictwa sp. z o.o.
Oddział Zakład Gazowniczy Zgorzelec
ul. Fabryczna 1, 59-900 Zgorzelec
tel. (75) 772 25 24, fax (75) 772 25 19

Dział Techniczny
tel. (75) 772 25 31
fax (75) 772 23 76

BIURO INŻYNIERSKIE
TRAKT
SĘDZISZAW 50
58-410 MARCISZÓW

Wasz znak:
Nasz znak: ZG-TTB/RW/WT/102602-2010

Zgorzelec, 02.06.2010

Dot.: uzgodnienia budowy parkingu i chodnika dla pieszych przy ul. Obrońców Pokoju w Karpaczu

Stosownie do otrzymanego pisma z dnia 07.05.2010 r. w sprawie uzgodnienia budowy parkingu przy ul. Obrońców Pokoju w Karpaczu informuję, że w obrębie opracowania projektowego zlokalizowany jest gazociąg DN 50 stal, który jest wyłączony z eksploatacji.

W przypadku wystąpienia kolizji z zamierzoną inwestycją należy dokonać demontażu tego gazociągu na zasadach nw.

- demontaż nieczynnego gazociągu należy wykonać wg procedur i instrukcji obowiązujących przy wykonywaniu prac gazoniebezpiecznych obowiązujących w Dolnośląskiej Spółce Gazownictwa – Oddział Zakład Gazowniczy Zgorzelec,
- odcinek przewodu gazowego przeznaczony do demontażu należy przedmuchać azotem i wykopać,
- materiały z rozbiórki należy składować i poddać utylizacji na koszt inwestora realizującego budowę parkingu,
- prace związane z usunięciem kolidującego gazociągu należy zlecić firmie posiadającej uprawnienia do wykonywania prac gazoniebezpiecznych,
- roboty ziemne – przygotowanie wykopów, zabezpieczenie i oznakowanie należy wykonać według odrębnych Instrukcji i obowiązujących norm,
- końcówki przewodu gazowego pozostającego w ziemi należy zaślepić,
- na planach sieciowych nanieść miejsca i daty zamontowania zaślepek,
- szczegółowy zakres prac związany z demontażem przyłącza gazowego, należy uzgodnić z kierownikiem Rejonu Dystrybucji Gazu w Zgorzelcu ul. Fabryczna 1,
- z przeprowadzonej likwidacji należy sporządzić protokół w dwóch jednobrzmiących egzemplarzach i jeden przesłać do Działu Technicznego w Zgorzelcu.

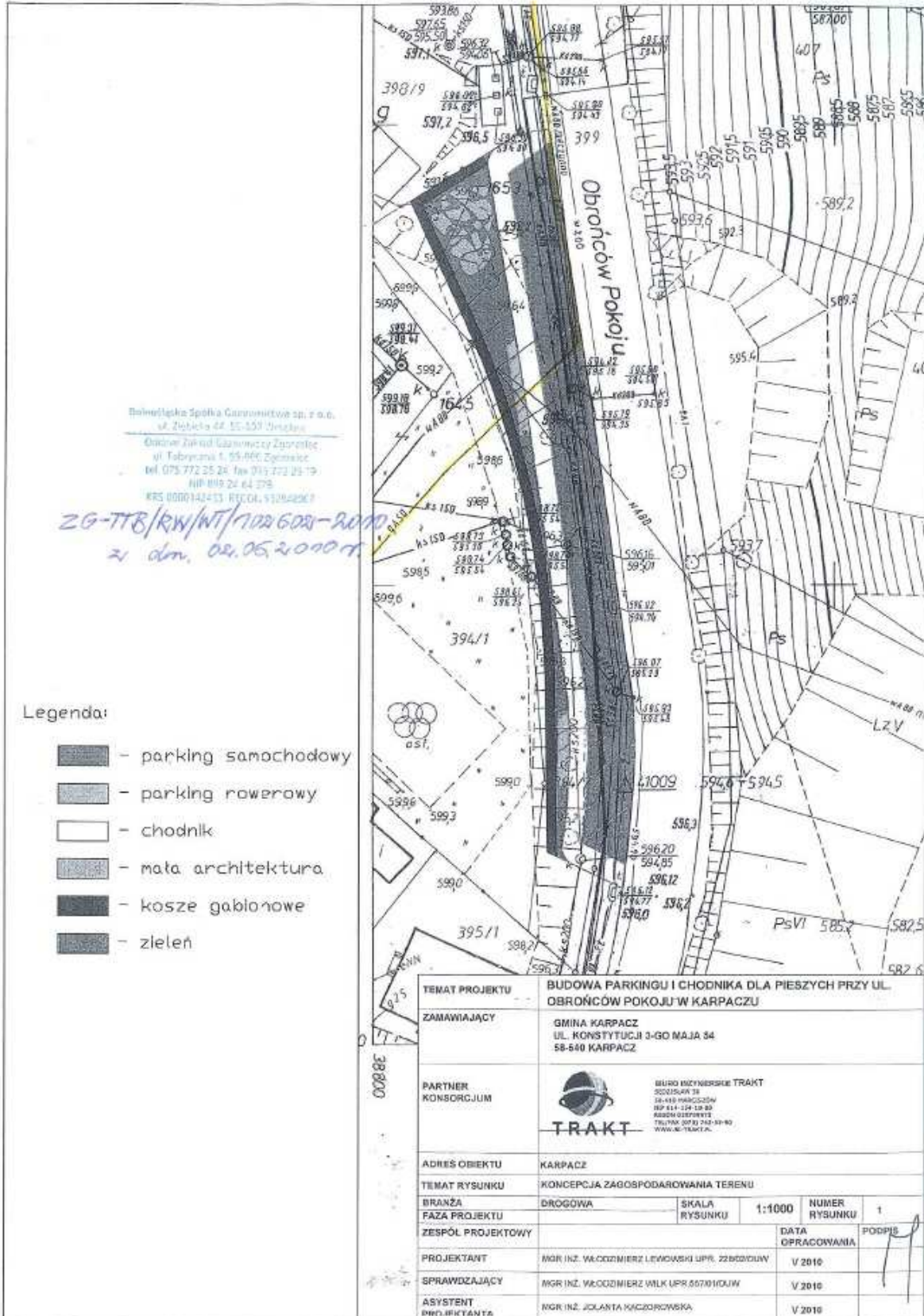
KIEROWNIK
Dział Techniczny
Jefzy Szawara

Otrzymują:

1. Adresat
1. TJ – Jelenia Góra
1. TTB s/a



Dolnośląska Spółka Gazownictwa sp. z o.o., ul. Ziębicza 44, 50-507 Wrocław, www.dsgaz.pl
Kapitał Zakładowy: 655 063 080 zł NIP 659-24-64-378, REGON 932948007, KRS 0000142433, Sąd Rejonowy dla Wrocławia-Fabrycznej, VI Wydział Gospodarczy
Rachunek bankowy: Bank Handlowy w Warszawie SA 36 1030 1506 0000 0005 0373 4001
Rachunek bankowy Oddziału Zakład Gazowniczy Zgorzelec: Bank Handlowy w Warszawie SA 36 1030 1506 0000 0005 0503 2004





Telekomunikacja Polska
Pion Technicznej Obsługi Klienta
Region Operacyjnego Utrzymania Sieci i Usług
we Wrocławiu
Dział Zarządzania Zasobami Sieci
ul. Długa 60, 58-309 Wałbrzych
tel.: 74 842 85 23
fax.: 74 842 83 90
www.tp.pl

Wałbrzych, 18 maj 2010r.

Biuro Inżynierskie TRAKT
Sędziszów 50
58-410 Marciszów

Numer pisma: TOTWSEU-12699.2110-170/10/RG

Temat: uzgodnienie projektowanego parkingu na dz.394/2,398/9,399 przy ul. Odrońców Pokoju w Karpaczu.

Uzgodnienie nr 12699/10

Szanowni Państwo,

informujemy, że uzgadniamy trasę projektowanego parkingu na dz.394/2; 398/9; 399 przy ul. Odrońców Pokoju w Karpaczu. Przy realizacji procesu budowy wymagane jest spełnienie następujących warunków, które są integralną częścią uzgodnienia:

1. Wykonawca może przystąpić do robót prowadzonych w strefie sieci telekomunikacyjnej po uprzednim pisemnym powiadomieniu z 7-dniowym wyprzedzeniem powołując się na numer przedmiotowego pisma. Powiadomienie winno zawierać nazwę i adres wykonawcy prac oraz telefon kontaktowy. Pismo należy kierować na adres:

Telekomunikacja Polska
Region Operacyjnego Utrzymania Sieci i Usług we Wrocławiu
Dział Utrzymania Sieci
ul. Długa 60
58-309 Wałbrzych
tel. 74 842 28 90
fax. 74 843 40 02

2. Roboty budowlano – montażowe w obrębie sieci telekomunikacyjnej wykonywać zgodnie z normami i przepisami obowiązującymi w budownictwie łączności ręcznie i pod nadzorem upoważnionego przedstawiciela Telekomunikacji Polskiej S.A. Pion Technicznej Obsługi Klienta Region Operacyjnego Utrzymania Sieci i Usług we Wrocławiu;
3. Lokalizację podziemnych urządzeń telekomunikacyjnych w terenie należy potwierdzić za pomocą przekopów kontrolnych, a w przypadku odkrycia w trakcie robót ziemnych urządzeń nienaniesionych na planie należy je zabezpieczyć i powiadomić użytkownika oraz inspektora nadzoru. Istniejącą sieć teletechniczną eksploatowaną przez TP S.A. pokazano na załączonym podkładzie geodezyjnym kolorem pomarańczowym.
4. W strefie projektowanych wykopów kabeł podziemny TP S.A. zabezpieczyć przed uszkodzeniem zgodnie z przedstawionym rozwiązaniem technicznym stosując rury osłonowe dwudzielne lub łąwę betonową. Dodatkowe szczegóły zabezpieczenia ustalić na roboczo z naszym przedstawicielem. Podkopane urządzenia telekomunikacyjne zabezpieczyć przed naciągnięciem lub załamaniem kątownikami stalowymi. Planowane prace nie mogą spowodować przemieszczenia, osiadania i przerwania urządzeń telekomunikacyjnych w trakcie prowadzenia prac oraz po ich zakończeniu. Koszty zabezpieczenia ponosi naruszający stan istniejący;

Telekomunikacja Polska Spółka Akcyjna z siedzibą i adresem w Warszawie (00-105) przy ulicy Teatrnej 18, wpisana do Rejestru Przedsiębiorców prowadzonego przez Sąd Rejonowy dla m.st. Warszawy XII Wydział Gospodarczy Krajowego Rejestru Sądowego pod numerem 000010681; REGON 012100794, NIP 026-02-09-995, z pokrytym w całości kapitałem zakładowym wynoszącym 4 006 947 065 zł

5. W przypadku zmiany rzędnych terenu należy wyregulować poziom pokryw studni nr KC259; KC258 do projektowanej niwelety. Zachować normatywne przykrycie kanalizacji teletechnicznej. Ramę studni nr KC259 wymienić na wzmocnioną typu ciężkiego.
6. Miejsca zbliżeń i skrzyżowań oraz elementy zanikowe sieci telekomunikacyjnej przed ich zasypaniem podlegają obowiązkowi zgłoszenia użytkownikowi, tj. Dział Utrzymania Sieci w Jeleniej Górze ul. Karłowicza 17A tel. 75 755 12 06;
7. W przypadku uszkodzenia sieci telefonicznej, wobec przedsiębiorstwa prowadzącego roboty ziemne, egzekwowane będzie wyrównanie szkody na podstawie kalkulacji powykonawczej oraz strat tytułem braku transmisji, sporządzonej przez Telekomunikację Polską S.A.;
8. Po zakończeniu prac inwestor jest zobowiązany do pisemnego zgłoszenia z 14-dniowym wyprzedzeniem – na adres podany w punkcie 1 niniejszego pisma – wykonane zadanie do odbioru technicznego w zakresie miejsc kolizyjnych z sieciami teletechnicznymi oraz otrzymania pisemnej akceptacji w formie protokołu odbioru lub notatki służbowej.
9. Niniejsze uzgodnienie ważne jest do dnia 17.11.2010r.

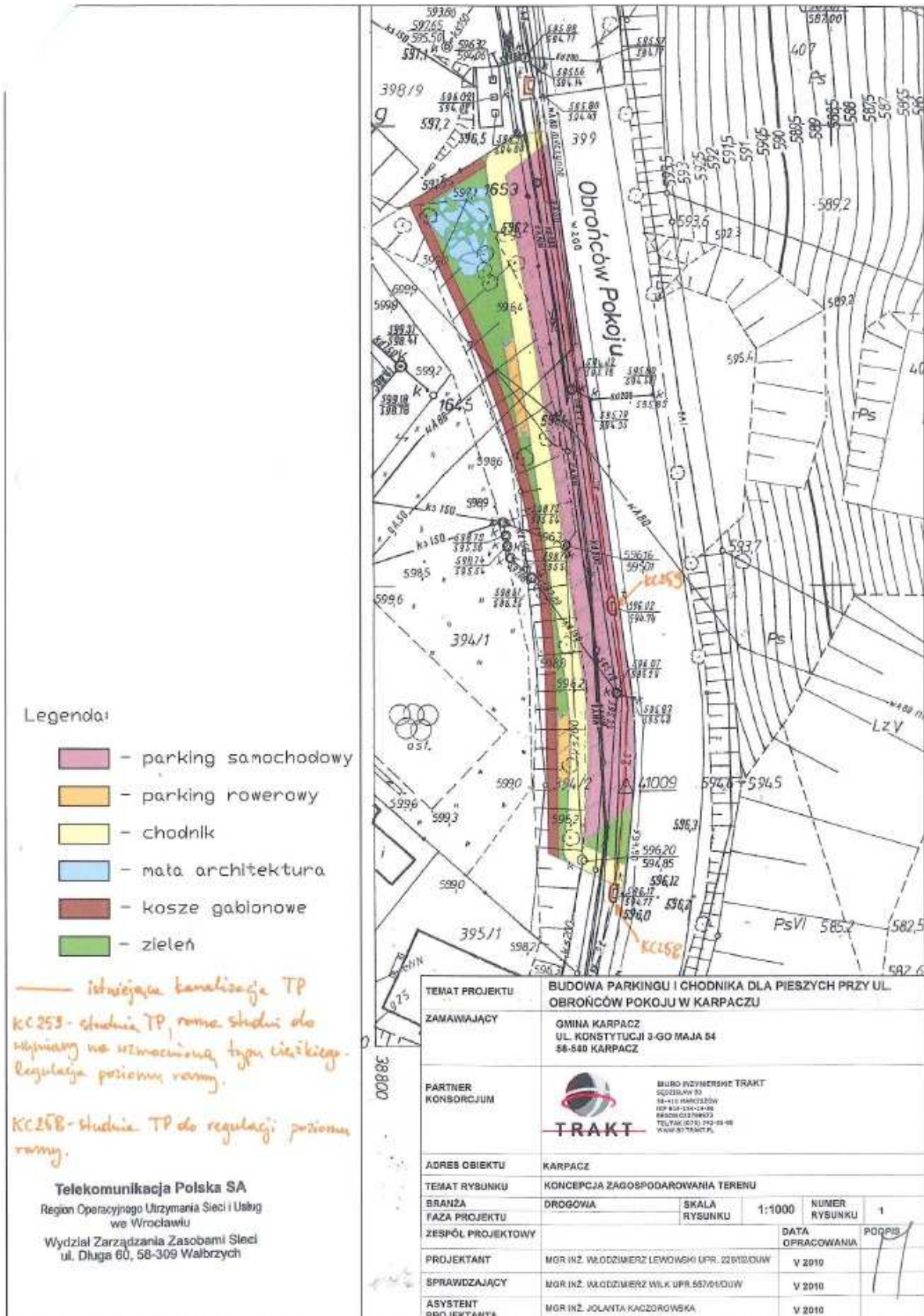
Telekomunikacja Polska S.A. Dział Zarządzania Zasobami Sieci otrzymał do celów służbowych 1 kpl. planów z przedmiotowego uzgodnienia.

Z poważaniem



Paweł Kramarz
Z up. Dyrektora
ds. Rozwoju i Gospodarki Zasobami

Załącznik: 1 kpl. planów sytuacyjnych.



Adres do korespondencji:

EnergiaPro S.A. Oddział w Jeleniej Górze
Rejon Dystrybucji Jelenia Góra
ul. Wincentego Pola 47, 58-500 Jelenia Góra
tel. +48 75 75 30 502
fax +48 75 75 22 558



ENERGIAPRO

Jelenia Góra dn. 08-06-2010

RD1.1/RDE/RŁJ/2882/2010

Biuro Inżynierskie TRAKT
Sędziszów 50
58-410 Marciszów

dotyczy: kolizji projektowanej budowy parkingu i chodnika dla pieszych przy ul.
Obrońców Pokoju w Karpaczu z istniejącą siecią elektroenergetyczną.

W nawiązaniu do pisma z dnia 10-05-2010 dotyczącego wydania warunków
likwidacji kolizji proj. budowy parkingu i chodnika dla pieszych przy ul. Obrońców Pokoju w
Karpaczu na działkach o nr 394/14, 394/15, 398/9 i 399 informujemy że na w/w działkach
nie ma sieci elektroenergetycznej będącej własnością EnergiaPro SA.

W związku z powyższym, w sprawie likwidacji kolizji w/w obiektu z istniejącą
infrastrukturą elektroenergetyczną – oświetlenie uliczne, należy się zwrócić do jej
właściciela.

Sprawę prowadzi: Radosław Łazur tel. 075 75 30 655,
radoslaw.lazur@jg.energiapro.pl

Do wiadomości:
1. Adresat
2. a/a

Z poważaniem

Kierownik
Rejon Dystrybucji Jelenia Góra
EnergiaPro S.A. Oddział w Jeleniej Górze

Ireneusz Rudon

EnergiaPro S.A.
Oddział w Jeleniej Górze
ul. Bogusławskiego 37
58-500 Jelenia Góra
tel. +48 75 75 30 200
fax +48 75 75 24 370

EnergiaPro S.A.
pl. Powstańców Śląskich 20, 54-814 Wrocław
Sąd Rejonowy dla Wrocławia - Fabrycznej
VI Wydział Gospodarczy Krajowego Rejestru Sądowego
KRS: 000073321, NIP: 6110202868, REGON: 230179216
Kapitał zakładowy (wplacony): 82 282 496,18 zł

www.energiapro.pl

INSTYTUT USŁUG DOKUMENTACJI
GEODEZYJNEJ I KARTOGRAFICZNEJ
ul. Podchorążych 15
PLACB. 101-001 KARA

WŁADAJĄCY DZIAŁKAMI

województwo: dolnośląskie
powiat: jeleniogórski

data wydruku: 2010-06-09

DZIAŁKA: **KARPACZ.0002.394/15**

Id dz.: 020601_1.0002.394/15

numer arkusza mapy:10

powierzchnia działki: **0.0331**

numer JR: **G421**

Dokumenty:

rodzaj: **Księga wieczysta**

sygnatura(numer): **42973**

Adres(y):

ul. MIKOŁAJA KOPERNIKA

WŁAŚCICIELE/WŁADAJĄCY działką: **394/15**

UDZIAŁ WSPÓLNY: 1/1

grupa: 7.2

char. st. władania: **współwłaściciel**

MALŻENSTWO:

SZCZEPANIAK PIOTR KAZIMIERZ, rodzice: KAZIMIERZ WIKTORIA, PESEL *****03271

ul. MIKOŁAJA KOPERNIKA 3, 58-540 KARPACZ

SZCZEPANIAK MARIA, rodzice: WŁADYSŁAW MARIA, PESEL *****01780

ul. MIKOŁAJA KOPERNIKA 3, 58-540 KARPACZ

DZIAŁKA: **KARPACZ.0002.398/9**

Id dz.: 020601_1.0002.398/9

numer arkusza mapy:10

powierzchnia działki: **0.1599**

numer JR: **G237**

Dokumenty:

rodzaj: **Księga wieczysta**

sygnatura(numer): **64363**

rodzaj: **Inny dokument**

sygnatura(numer): **Na działce ustanowiono służebność drogi koniecznej na rzecz**

Adres(y):

ul. KONSTYTUCJI 3 MAJA

WŁAŚCICIELE/WŁADAJĄCY działką: **398/9**

UDZIAŁ: 1/1

grupa: 4.1

char. st. władania: **administrator**

BURMISTRZ MIASTA KARPACZA

ul. KONSTYTUCJI 3 MAJA 54, 58-540 KARPACZ

UDZIAŁ: 1/1

grupa: 4

char. st. władania: **właściciel**

GMINA KARPACZ REGON:230821552

KARPACZ

DZIAŁKA: **KARPACZ.0002.399**

Id dz.: 020601_1.0002.399

numer arkusza mapy:10

powierzchnia działki: **0.3072**

numer JR: **G550**

Dokumenty:

rodzaj: **Księga wieczysta**

sygnatura(numer): **JG1J/00082169/8**

Adres(y):

ul. OBROŃCÓW POKOJU

WŁAŚCICIELE/WŁADAJĄCY działką: **399**

UDZIAŁ: 1/1

grupa: 4.1

char. st. władania: **administrator**

BURMISTRZ MIASTA KARPACZA

ul. KONSTYTUCJI 3 MAJA 54, 58-540 KARPACZ

UDZIAŁ: 1/1

grupa: 4

char. st. władania: **właściciel**

GMINA KARPACZ REGON:230821552

KARPACZ

wydruk sporządzony przez: **Joanna Ćwicyńska**

Dz. 3418/2010

Strona: 1
z up. STAROSTY
Jarosław Obokwiński
Główny Specjalista
ds. powiatowego zasobu
geodezyjnego + kartograficznego

BURMISTRZ KARPACZA
ul. Konstytucji 3 Maja 54
58-540 KARPACZ

Karpacz, 07 czerwca 2010 r.

GNiP. 7327/36/2010

W Y P I S I W Y R Y S z miejscowego planu zagospodarowania przestrzennego miasta Karpacz

Na podstawie art. 30 ust. 1 ustawy z dnia 27 marca 2003 r. o planowaniu i zagospodarowaniu przestrzennym (Dz.U. Nr 80, poz. 717, ze zmianami) wypis i wyrys z miejscowego planu zagospodarowania przestrzennego Karpacza dla zadania inwestycyjnego pn. **Budowa parkingu i chodnika dla pieszych wraz z oświetleniem przy ul. Obrońców Pokoju w Karpaczu** sporządza się na wniosek Referatu Inwestycji i Gospodarki Komunalnej Urzędu Miejskiego w Karpaczu.

Zadanie inwestycyjne obejmuje dz. nr 398/9 (część), 399 (część), 394/15 (obręb Karpacz – 2) przy ul. Obrońców Pokoju położone w jednostce A – Centrum Karpacza, obowiązującego od 18 lutego 2004 r. miejscowego planu zagospodarowania przestrzennego uchwalonego uchwałą Nr XXI/128/03 Rady Miejskiej w Karpaczu z dnia 11 grudnia 2003 r. opublikowaną w Dzienniku Urzędowym Województwa Dolnośląskiego z dnia 03 lutego 2004 r. Nr 20, poz. 374.

Wg rysunku w skali 1:2000, który jest integralną częścią planu:

- **działka nr 399 (obręb Karpacz – 2)** położona jest na terenie wyznaczonym liniami rozgraniczającymi oznaczonym symbolem KL o funkcji podstawowej **TERENY DRÓG I ULIC PUBLICZNYCH – droga lokalna** (ul. Obrońców Pokoju) (§30 uchwały);
- działka nr 398/9 (obręb Karpacz – 2) położona jest na terenie wyznaczonym liniami rozgraniczającymi o symbolu UT2 i funkcji podstawowej **TERENY USŁUG TURYSTYCZNYCH I KOMERCYJNYCH** (§39 uchwały);
- działka nr 394/15 (obręb Karpacz – 2) położona jest na terenie wyznaczonym liniami rozgraniczającymi o symbolu i funkcji podstawowej **TERENY PARKINGÓW** (§41 uchwały).

Działki położone są w granicach miasta wpisanego do rejestru zabytków.

Integralną częścią wypisu i wyrysu z mpzp stanowi załącznik 1 (ustalenia ogólne i szczegółowe planu) oraz załącznik 2 (rysunek planu).

Załączniki:

- Załącznik 1 Wypis z mpzp jednostki A – Centrum Karpacza (stron 18)
Załącznik 2 Wyrys z mpzp jednostki A – Centrum Karpacza (1 str. A4 + legenda)

Otrzymują:

1. Referat Inwestycji i Gospodarki Komunalnej
Urzędu Miejskiego w Karpaczu
2. GNiP aa.

BURMISTRZ
mgr inż. Bogdan Winiarczyk

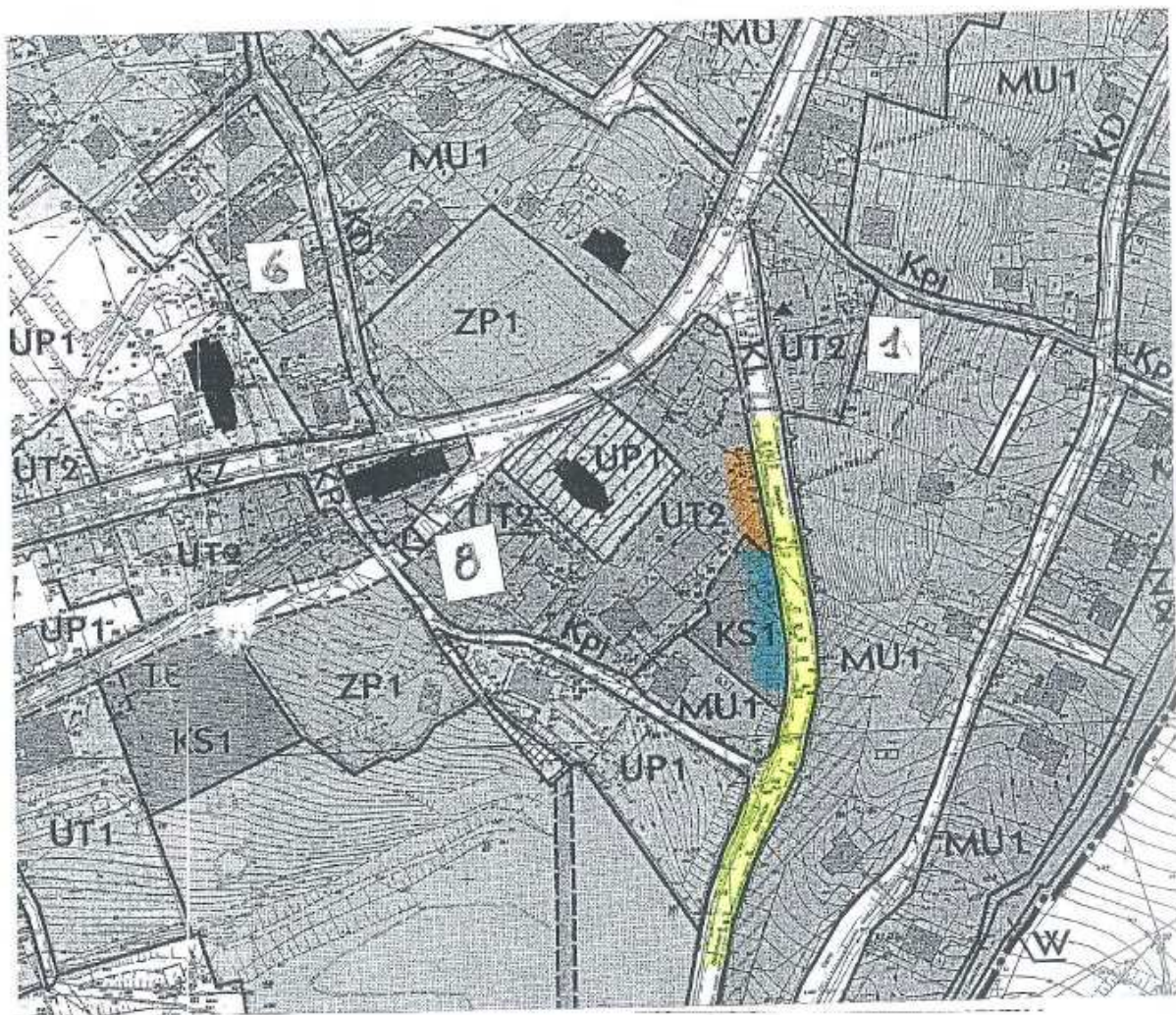
URZĄD MIEJSKI W KARPACZU
ul. Konstytucji 3 Maja 54
58-540 Karpacz
tel. (075) 76 13 03 i 012, 4075) 76 19 545, 201, 130
fax (075) 76 19 224

4

W Y R Y S
z miejscowego planu zagospodarowania przestrzennego
jednostki „A” - CENTRUM KARPACZA

uchwalonego uchwałą Nr XXI/128/03 Rady Miejskiej w Karpaczu
z dnia 11 grudnia 2003 r.
(Dziennik Urzędowy Województwa Dolnośląskiego z dnia 3 lutego 2004 r. Nr 20, poz. 374)

skala 1:2 000



ZALĄCZNIK 2
do wypisu i wyrysu z mpzp GNiP.7327/36/2010 z 07 czerwca 2010 r.

ZAKŁADNIK 2

URZĄD MIEJSCEI W KARPACZU
ul. Konstytucji 3 Maja 54
58-540 Karpacz
tel. (071) 76 16 51 1 812, 40 29 71 16 58 520 1 150
fax (071) 76 16 52 45

LEGENDA

1	4
2	5
3	6

OBYWIAZUJĄCE USTALENIA PLANU

GRANICE OBSZARU PLANISTYCZNEGO / GRANICA PLANU /
JEDNOSTKA "A" - CENTRUM KARPACZA

OBYWIAZUJĄCE LINIE ROZGRANICZAJĄCE TERENY
O RÓŻNYCH FUNKCJACH I RÓŻNYCH ZASADACH
ZAGOSPODAROWANIA

ORIENTACYJNE LINIE ROZGRANICZAJĄCE TERENY
O RÓŻNYCH FUNKCJACH I RÓŻNYCH ZASADACH
ZAGOSPODAROWANIA

OZNACZENIA CYFROWE TERENÓW
WYZNACZONYCH LINIAMI ROZGRANICZAJĄCYMI

TERENY ZABUDOWY MIESZKANIOWEJ JEDNORODZINNEJ

TERENY ZABUDOWY MIESZKANIOWEJ WIELORODZINNEJ

TERENY ZABUDOWY MIESZKANIOWEJ JEDNORODZINNEJ
I USŁUG TURYSTYKI

TERENY USŁUG PUBLICZNYCH

TERENY USŁUG TURYSTYCZNYCH I KOMERCYJNYCH

TERENY SPORTU I REKREACJI

TERENY INFRASTRUKTURY TECHNICZNEJ:
TW - TERENY URZĄDZEŃ ZAOPATRZENIA W WODĘ
TE - TERENY URZĄDZEŃ ELEKTROENERGETYCZNYCH
TL - TERENY URZĄDZEŃ TELEKOMUNIKACJI
TG - TERENY URZĄDZEŃ GAZOWNICTWA

TERENY KOLEJOWE

TERENY DRÓG I ULIC PUBLICZNYCH
(Z OZNACZENIEM KLASY TECHNICZNEJ I NUMEREM DRÓGI)

Z - ZBIORCZA
L - LOKALNA
D - DOJAZDOWA
PI - PIESZO-JEJDNA

TERENY CIĄGÓW PIESZYCH

TERENY PARKINGÓW I GARAŻY:
KS1 - TERENY PARKINGÓW SAMOCHODÓW OSOBOWYCH
KS2 - TERENY WIELOPOZIOMYCH PARKINGÓW
SAMOCHODÓW OSOBOWYCH
KS3, KS4 - TERENY GARAŻY SAMOCHODÓW OSOBOWYCH

	NIEPRZEKRACZALNA LINIA ZABUDOWY
	DOMINANTY ARCHITEKTONICZNE
	OBIEKTY O WALORACH ARCHITEKTONICZNYCH - WSKAZANE DO OCHRONY
	OBSZARY ZIELENI WEWNĘTRZNEJ WYŁĄCZONE Z LOKALIZACJI ZABUDOWY
	STREFY ZAKAZU LOKALIZACJI OBIEKTÓW TRWAŁE - REZERWA TERENU POD BUDOWĘ DRÓG
	DRÓGI WEWNĘTRZNE

OBYWIAZUJĄCE USTALENIA PL
WYNIKAJĄCE Z PRZEPISÓW SZC

BUDYNKI I OBIEKTY WPISANE DO REJESTRU ZABY

POMNIKI PRZYRODY

GRANICE OBSZARU MIASTA
WPISANEGO DO REJESTRU ZABYTKÓW

GRANICE TERENÓW STREF OCHRONY POŚREDNIE
POZA GRANICAMI KARKONOSKIEGO PARKU NA

NIEOBYWIAZUJĄCE ZAPISY PL
(PROPOZYCJE ROZWIĄZAŃ)
DO USTALENIA W TRYBIE
PRZEPISÓW SZCZEGÓLNYCH

GRANICA GŁÓWNEGO ZBIORNIKA WÓD PODZIE
NUMER 3.4.4 KARKONOSZE

PROPONOWANE PODZIAŁY NA DZIAŁKI

NIEOBYWIAZUJĄCE ZAPISY PL

	BUDYNKI I OBIEKTY WPISANE DO REJESTRU ZABY
	POMNIKI PRZYRODY
	GRANICE OBSZARU MIASTA WPISANEGO DO REJESTRU ZABYTKÓW
	GRANICE TERENÓW STREF OCHRONY POŚREDNIE POZA GRANICAMI KARKONOSKIEGO PARKU NA
	NIEOBYWIAZUJĄCE ZAPISY PL (PROPOZYCJE ROZWIĄZAŃ) DO USTALENIA W TRYBIE PRZEPISÓW SZCZEGÓLNYCH
	GRANICA GŁÓWNEGO ZBIORNIKA WÓD PODZIE NUMER 3.4.4 KARKONOSZE
	PROPONOWANE PODZIAŁY NA DZIAŁKI

WOJEWÓDZKI URZĄD
OCHRONY ZABYTKÓW
we Wrocławiu
DELEGATURA w JELENIEJ GÓRZE
59-500 Jelenia Góra, ul. 1-go Maja 23
tel./fax (075) 75-26-865

Jelenia Góra, dnia 07.06.2010 r.

ZA-TW-414-16/10
L.dz. 2116

Biuro Inżynierskie
TRAKT
Sędziszów 50
58-410 Marciszów

dotyczy: opinii dla zadania inwestycyjnego polegającego na budowie parkingu i chodnika dla pieszych przy ul. Obrońców Pokoju w Karpaczu na działkach nr ewid. 394/2 (394/14 i 394/15 po podziale), 398/9, 399 dr.

W odpowiedzi na pismo z dnia 07.05.2010 r. w sprawie jak wyżej, informuję, że akceptuję lokalizację inwestycji ze stanowiska konserwatorskiego z następującymi uwarunkowaniami: planowane prace ziemne związane z realizacją ww. inwestycji, zlokalizowane są na terenie wpisanym do rejestru zabytków pod numerem 606/J decyzją z dnia 26.02.1980 r. Obszar podlega ochronie prawnej w myśl przepisów art. 7 ustawy z dnia 23 lipca 2003 r. o ochronie zabytków i opiece nad zabytkami (Dz. U. Nr 162, poz. 1568 oraz z 2004 r. Nr 96, poz. 959).

W związku z powyższym prace ziemne należy prowadzić pod nadzorem archeologicznym wykonywanym przez uprawnionego archeologa. Inwestor zobowiązany jest w Wojewódzkim Urzędzie Ochrony Zabytków we Wrocławiu – Delegaturze w Jeleniej Górze uzyskać stosowne pozwolenie na prowadzenie nadzoru archeologicznego.

Wniosek o udzielenie ww. pozwolenia powinien zawierać:

- imię, nazwisko i adres lub nazwę, siedzibę i adres wnioskodawcy (pełnomocnictwo lub upoważnienie do występowania w imieniu inwestora)
- załącznik graficzny z lokalizacją zadania inwestycyjnego
- przewidywany termin rozpoczęcia i zakończenia prac ziemnych
- nazwisko i adres osoby uprawnionej do prowadzenia nadzoru archeologicznego, która zobowiązana jest dołączyć do wniosku niezbędne dokumenty, zgodne z warunkami rozporządzenia Ministra Kultury z dnia 9 czerwca 2004 r. w sprawie prowadzenia prac konserwatorskich, restauratorskich, robót budowlanych, badań konserwatorskich i architektonicznych, a także innych działań przy zabytku wpisanym do rejestru zabytków oraz badań archeologicznych i poszukiwań ukrytych lub porzuconych zabytków ruchomych (Dz. U. Nr 150, poz. 1579).

Przystąpienie do jakichkolwiek robót ziemnych i budowlanych na terenie zabytkowym bez pozwolenia właściwego urzędu ochrony zabytków podlega sankcjom karnym określonym w podanej wyżej ustawie.

Niniejsze pismo należy włączyć do dokumentacji projektowej.

Do wiadomości:
1. a/a tw

Kierownik Delegatury
w Jeleniej Górze
mgr Wojciech Kapalczyński



„Geotech” Ewa Twardyśko
58-100 Świdnica
ul. Ks. Bołka 18/1
NIP 884-181-39-41
REGON 891371433

**OPINIA GEOTECHNICZNA DO PROJEKTU BUDOWY
PARKINGU I CHODNIKA DLA PIESZYCH
W KARPACZU**

Zleceniodawca:

Przedsiębiorstwo Robót Inżynierskich "Trakt" Lewowski Włodzimierz
Sędziszów 50
58-410 Sędziszów

Wykonawca: mgr Ewa Marta Twardyśko
geolog

upr. Nr II-1243, V.1451, VII-1301

mgr inż. Agnieszka Koc

Świdnica, maj 2010 r.

Niniejszą opinię opracowano na zlecenie Przedsiębiorstwa Robót Inżynierskich "Trakt" Lewowski Włodzimierz z Sędziszowa na potrzeby planowanej budowy parkingu i chodnika dla pieszych przy ul. Obrońców Pokoju w Karpaczu. Celem badań było ustalenie warunków gruntowo – wodnych w podłożu projektowanych inwestycji.

W ramach badań wykonano małośrednicowe wiercenie w 1 punkcie do głębokości 1,3 m (lokalizacja – zał. nr 1), w miejscu wskazanym przez Zleceniodawcę.

W trakcie badań prowadzono obserwacje terenowe, opis makroskopowy gruntów. Badania wykonano w dniu 11.05.2010 r.

W podłożu stwierdzono występowanie następujących gruntów:

- w przelocie 0,0-0,1 – gleba
- w przelocie 0,1-1,3 – glina piaszczysta ze żwirem (brązowa), wilgotna, plastyczna (I_L w przedziale 0,25-0,35) – być może jest to glina nasypowa związana z budową kanalizacji sanitarnej,
- 1,3 – brak postępu wiercenia – skała lub duże kamienie

Charakterystyczne parametry geotechniczne:

$\rho = 2,10 \text{ t/m}^3$; $w_n = 17 \%$; $I_L = 0,30$ $E_0 = 17 \text{ MPa}$; $M_0 = 23 \text{ MPa}$; $\phi_0 = 13^\circ$; $c_u = 13 \text{ kPa}$.

Symbol konsolidacji C.

Kategoria urabialności 4 – grunty średnio urabialne.

Przydatność do robót ziemnych: na dolne warstwy, gdy są wbudowane w miejscach suchych lub przejściowo zawilgoconych, na górne warstwy pod warunkiem ulepszenia tych gruntów spoiwami.


Grunty bardzo wysadzinowe. Grupa nośności – poza klasyfikacją grup nośności.

– Wnioski i zalecenia

- Badania wykonano w 1 punkcie jako małośrednicowe wiercenie do 1,3 m.
- Stwierdzono proste warunki gruntowe na terenie badań.
- W czasie badań w do głębokości rozpoznania nie stwierdzono wody gruntowej – warunki wodne można uznać za dobre.
- W podłożu występują grunty bardzo wysadzinowe, o niskich parametrach nośności, podatne na szybkie rozmakanie i uplastycznienie.
- Do granicy przemarzania gruntu należy wymienić na grunt nie wysadzinowy.

mgr Ewa Marta Twardysko
geolog

opr. Nr II-1243/V-1451, VII.1





„GEOTECH” - Ewa Twardysko
52-100 Świdnica, ul. KS. Bołki 18/1
tel. +48 74 / 640-48-55
NIP 664-181-39-47 Regon 691371423

[Handwritten signature]

IV

CZĘŚĆ RYSUNKOWA

BUDOWA PARKINGU I CHODNIKA DLA PIESZYCH PRZY UL. OBROŃCÓW POKOJU W KARPACZU

INWESTOR

GMINA KARPACZ
UL. KONSTYTUCJI 3-GO MAJA
58-540 KARPACZ

JEDNOSTKA PROJEKTOWA



BIURO INŻYNIERSKIE TRAKT
SĘDZISŁAW 50
58-410 MARCISZÓW

S P I S R Y S U N K Ó W :

1. Rys. 1 Lokalizacja inwestycji
2. Rys. 2 Koncepcja projektu zagospodarowania terenu
3. Rys. 3 Przekroje konstrukcyjne
4. Rys. 4 Koncepcja oświetlenia
5. Rys. 5 Zieleń