

Projekt

z dnia 16 września 2022 r.

Zatwierdzony przez

**UCHWAŁA NR 672/2022
RADY MIEJSKIEJ KARPACZA**

z dnia 16 września 2022 r.

**w sprawie wyznaczenia obszaru zdegradowanego i obszaru rewitalizacji na terenie
Gminy Karpacz**

Na podstawie art. 18 ust. 2 pkt 15 ustawy z dnia 8 marca 1990 r. o samorządzie gminnym (Dz. U. z 2022 r. poz. 559, 1005, 1079), art. 8 ust. 1, art. 11 ust. 4 i 5 oraz art. 13 ustawy z dnia 9 października 2015 r. o rewitalizacji (Dz. U. z 2021 r. poz. 485) Rada Miejska Karpacza uchwala, co następuje:

§ 1. 1. Wyznacza się obszar zdegradowany i obszar rewitalizacji Gminy Karpacz w granicach określonych w załączniku nr 1 do niniejszej uchwały.

2. Potwierdzenie spełnienia przez obszar zdegradowany i obszar rewitalizacji przesłanek ich wyznaczenia wskazanych w art. 9 i 10 ustawy z dnia 9 października 2015 r. o rewitalizacji określa „Diagnoza służąca wyznaczeniu obszaru zdegradowanego i obszaru rewitalizacji Gminy Karpacz”, stanowiąca załącznik nr 2 do niniejszej uchwały.

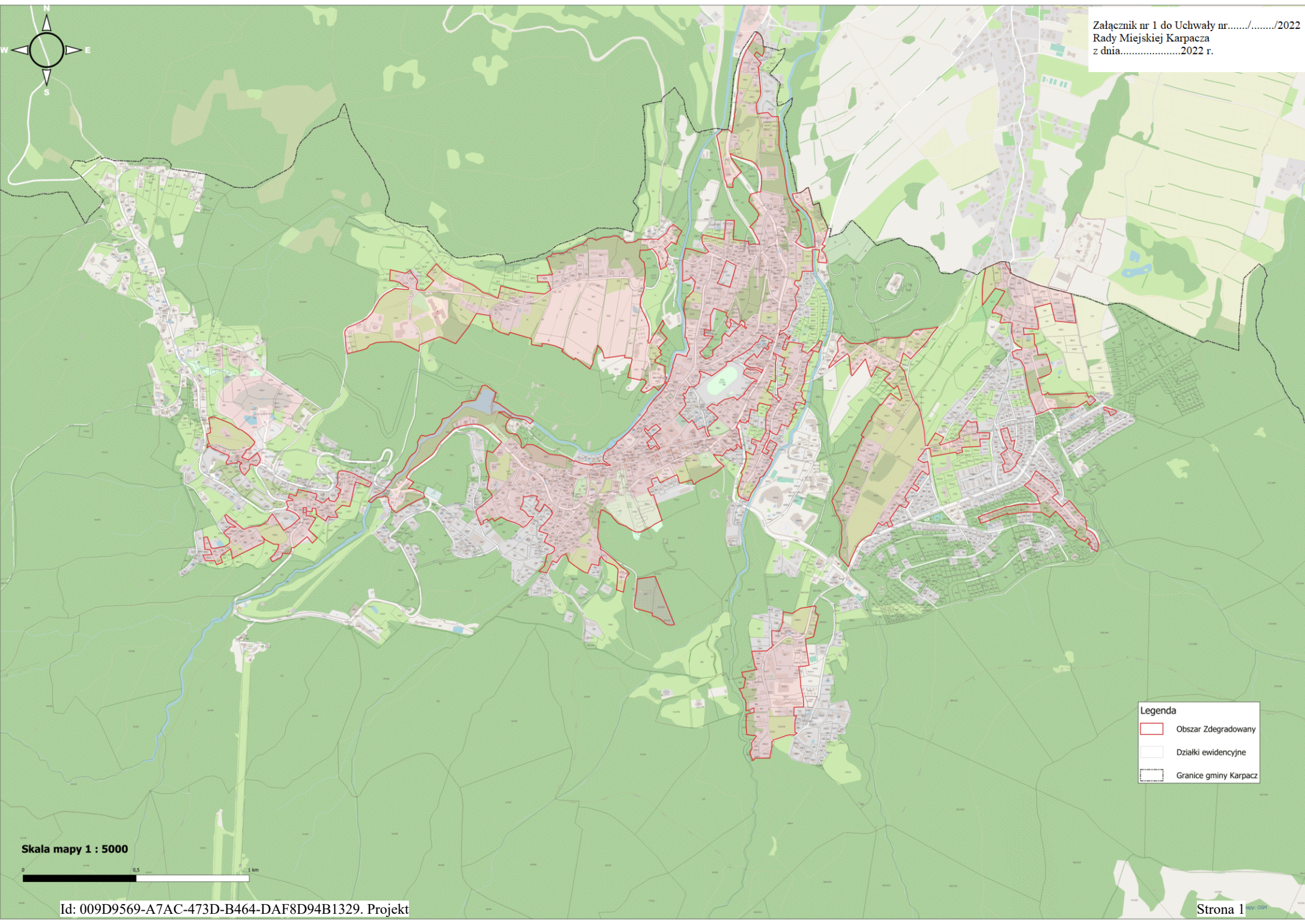
§ 2. Ustanawia się na rzecz Gminy Karpacz prawo pierwokupu wszystkich nieruchomości położonych na obszarze rewitalizacji.

§ 3. Wykonanie uchwały powierza się Burmistrzowi Karpacza.

§ 4. Uchwała wchodzi w życie po upływie 14 dni od dnia ogłoszenia w Dzienniku Urzędowym Województwa Dolnośląskiego i podlega opublikowaniu na tablicy ogłoszeń Urzędu Miejskiego w Karpaczu oraz w Biuletynie Informacji Publicznej.

Przewodnicząca Rady
Miejskiej Karpacza

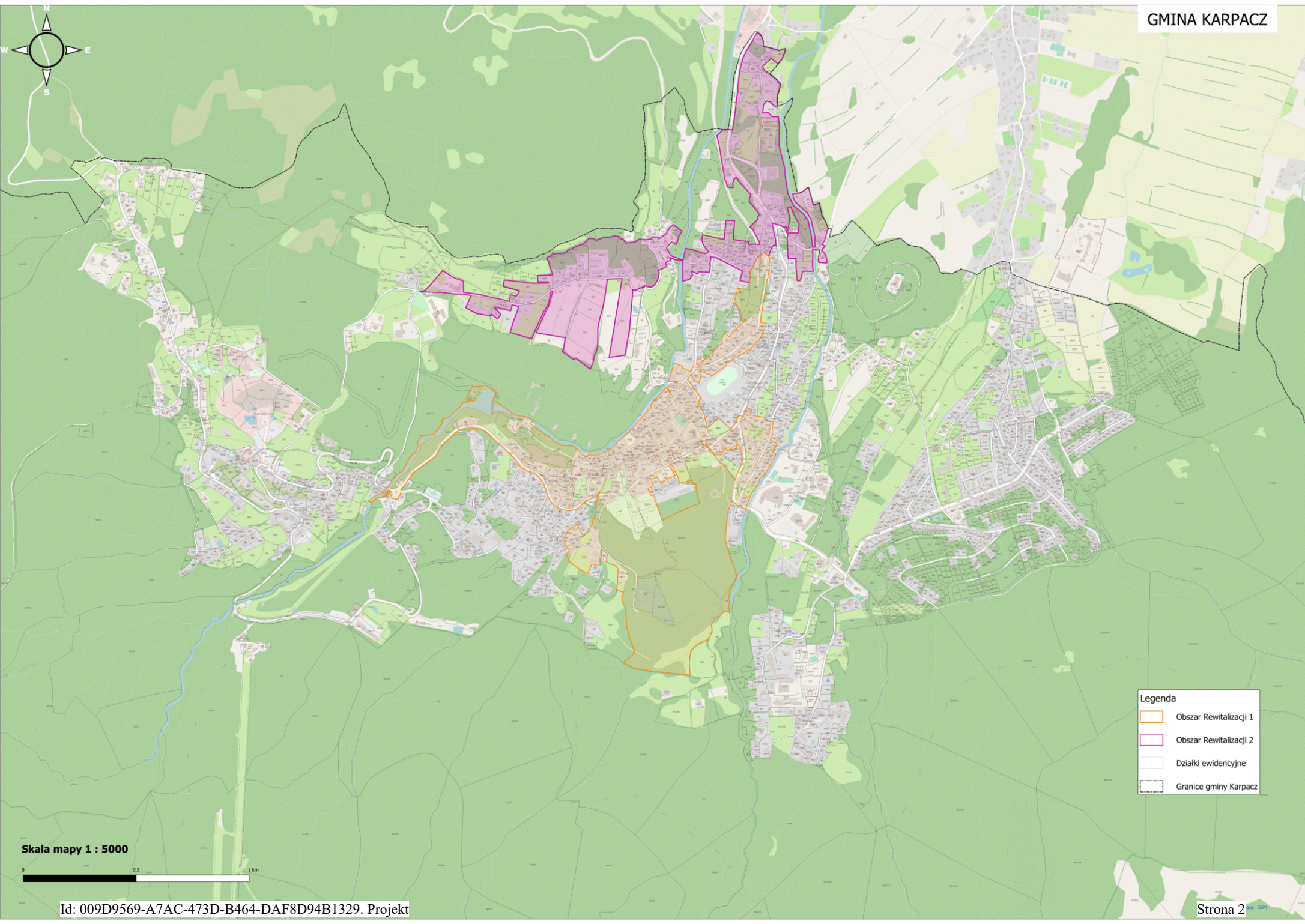
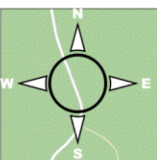
Irena Seweryn







- Legenda**
- Obszar Zdegradowany
 - Działki ewidencyjne
 - Granice gminy Karpacz

Skala mapy 1 : 5000

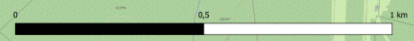




Legenda

	Obszar Rewitalizacji 1
	Obszar Rewitalizacji 2
	Działki ewidencyjne
	Granice gminy Karpacz

Skala mapy 1 : 5000



Załącznik nr 2 do Uchwały nr...../.... /.....

Rady Miejskiej Karpacza

z dnia..... 2022 r.

Diagnoza potwierdzająca spełnienie przez obszar zdegradowany i obszar rewitalizacji przesłanek ich wyznaczenia



Spis treści

Wstęp	3
Metodologia identyfikacji stanu kryzysowego oraz wyznaczenia obszaru rewitalizacji.....	4
Wyniki diagnozy stanu kryzysowego w gminie	9
Obszar Zdegradowany	11
Obszar Rewitalizacji	12
Spis tabel	17
Spis rysunków.....	17
Spis załączników	17

W związku z wejściem w życie w dniu 3 listopada 2015 r. ustawy o rewitalizacji z dnia 9 października 2015 r., takie działania jak: przygotowanie, koordynowanie i tworzenie warunków do prowadzenia rewitalizacji, uznane zostały za zadanie własne gminy.

Zgodnie z zapisami art. 2 ust. 1 ustawy z dnia 9 października 2015 r. o rewitalizacji (Dz. U. z 2021 r. poz. 485, dalej jako: „ustawa o rewitalizacji”), rewitalizacja stanowi proces, którego celem jest wyprowadzenie ze stanu kryzysowego obszarów zdegradowanych, poprzez zintegrowane działania na rzecz lokalnej społeczności, przestrzeni i gospodarki, skoncentrowane terytorialnie, prowadzone przez interesariuszy rewitalizacji na podstawie gminnego programu rewitalizacji, który jest podstawowym dokumentem programowym w tym zakresie.

Gminny Program Rewitalizacji dla Gminy Karpacz na lata 2021-2030 (GPR) jest opracowywany w oparciu o zapisy ww. Ustawy, co ma swoje odzwierciedlenie szczególnie w zakresie metodologii identyfikacji obszaru zdegradowanego, na którym występują zjawiska kryzysowe oraz wyznaczenia obszaru rewitalizacji. W związku z powyższym przyjęto, że:

1. **Sfera.** Jest to zbiór obszarów problemowych dotyczących zjawisk społecznych, gospodarczych, środowiskowych, przestrzenno – funkcjonalnych oraz technicznych.
2. **Obszary problemowe.** Występujące w ramach sfer zjawiska problemowe:
 - a. Sfera społeczna: bezrobocie, ubóstwo, przestępczość, niski poziom edukacji lub kapitału społecznego, niewystarczający poziom uczestnictwa w życiu publicznym i kulturalnym
 - b. Sfera gospodarcza: niski stopień przedsiębiorczości, słaba kondycja lokalnych przedsiębiorstw
 - c. Sfera środowiskowa: przekroczenia standardów, jakości środowiska, obecności odpadów stwarzających zagrożenie dla życia, zdrowia, ludzi bądź stanu środowiska
 - d. Sfera przestrzenno – funkcjonalna: niewystarczające wyposażenie w infrastrukturę techniczną i społeczną, brak dostępu do podstawowych usług lub ich niska jakość, niedostosowanie rozwiązań urbanistycznych do zmieniających się funkcji obszaru, niski poziom obsługi komunikacyjnej, deficyt lub niska jakość terenów publicznych

- e. Sfera techniczna: degradacja stanu technicznego obiektów budowlanych, w tym o przeznaczeniu mieszkaniowym oraz brak funkcjonowania rozwiązań technicznych umożliwiających efektywne korzystanie z obiektów budowlanych, w szczególności w zakresie energooszczędności i ochrony środowiska.
3. **Stan kryzysowy.** Sytuacja, w której występuje koncentracja negatywnych zjawisk w sferze społecznej współwystępująca wraz z negatywnymi zjawiskami, w co najmniej jednej z następujących sfer: gospodarczej, środowiskowej, przestrzenno-funkcjonalnej oraz technicznej.
4. **Obszar zdegradowany.** Teren w gminie, na którym zidentyfikowano występowanie stanu kryzysowego. Obszar zdegradowany może być podzielony na podobszary, w tym podobszary nieposiadające ze sobą wspólnych granic pod warunkiem stwierdzenia sytuacji kryzysowej na każdym z podobszarów.
5. **Obszar rewitalizacji.** Teren w gminie obejmujący całość lub część obszaru zdegradowanego, cechujący się:
- a. Szczególną koncentracją negatywnych zjawisk (dot. Obszarów problemowych),
 - b. Istotnym znaczeniem dla rozwoju lokalnego gminy w zakresie rewitalizacji.
 - c. Obszar rewitalizacji może być podzielony na podobszary, w tym podobszary nieposiadające ze sobą wspólnych granic, lecz nie może obejmować terenów większych niż **20%** powierzchni gminy oraz zamieszkałych przez więcej niż **30%** mieszkańców całej gminy.

METODOLOGIA IDENTYFIKACJI STANU KRYZYSOWEGO ORAZ WYZNACZANIA OBSZARU REWITALIZACJI.

Identyfikacja stanu kryzysowego w Gminie Karpacz polegała na analizie poszczególnych obszarów problemowych z wykorzystaniem charakterystycznych dla nich mierników rozwoju. W celu uzgodnienia metodologii pracy związanej z gromadzeniem danych dnia 17.12.2021 r. w Urzędzie Miejskim w Karpaczu zorganizowano spotkanie, w którym uczestniczyli przedstawiciele instytucji zaangażowanych w gromadzenie danych niezbędnych do przeprowadzenia analizy sytuacji w Gminie. W trakcie spotkania omówiono zaproponowane do analizy mierniki rozwoju i poddano je dyskusji. W wyniku zgłoszonych uwag ustalono ostateczną listę 28 mierników w ramach 12 obszarów problemowych. Poniżej w tabeli przedstawiono przykłady mierników w każdym z obszarów problemowych.

Tabela 1. Lista przykładowych mierników wykorzystywanych w celu identyfikacji występowania stanu kryzysowego w Gminie.

Lp.	Obszar problemowy	Miernik rozwoju	Źródło informacji
1	Bezrobocie	Liczba osób długotrwale bezrobotnych	Powiatowy Urząd Pracy
2	Ubóstwo	Liczba osób korzystających z pomocy społecznej	Ośrodek Pomocy Społecznej
3	Niski poziom edukacji	Liczba uczniów szkół podstawowych z wynikami ze sprawdzianu ósmych klas na poziomie niższym niż 75% średniej w Gminie	Szkoły
4	Niski poziom kapitału społecznego	Liczba NGO's realizujących zadania zlecone przez Gminę	Urząd Gminy
5	Niewystarczającego poziomu uczestnictwa w życiu publicznym i kulturalnym	Liczba czynnych czytelników bibliotek publicznych	Urząd Gminy Instytucje Kultury
6	Niski stopień przedsiębiorczości	Liczba podmiotów wpisanych do rejestru REGON	Urząd Gminy
7	Przekroczenie standardów jakości środowiska	Liczba budynków mieszkalnych niepodłączonych do sieci kanalizacyjnej	Urząd Gminy
8	Obecność odpadów stanowiących zagrożenie dla życia, zdrowia ludzi, stanu środowiska.	Liczba obiektów budowlanych pokrytych/izolowanych azbestem	Urząd Gminy
9	Niewystarczające wyposażenie w Infrastrukturę techniczną i społeczną lub jej zły stan techniczny	Dostęp do sieci wodociągowej	<ul style="list-style-type: none"> • Zakłady Usług Komunalnych • Urząd Gminy

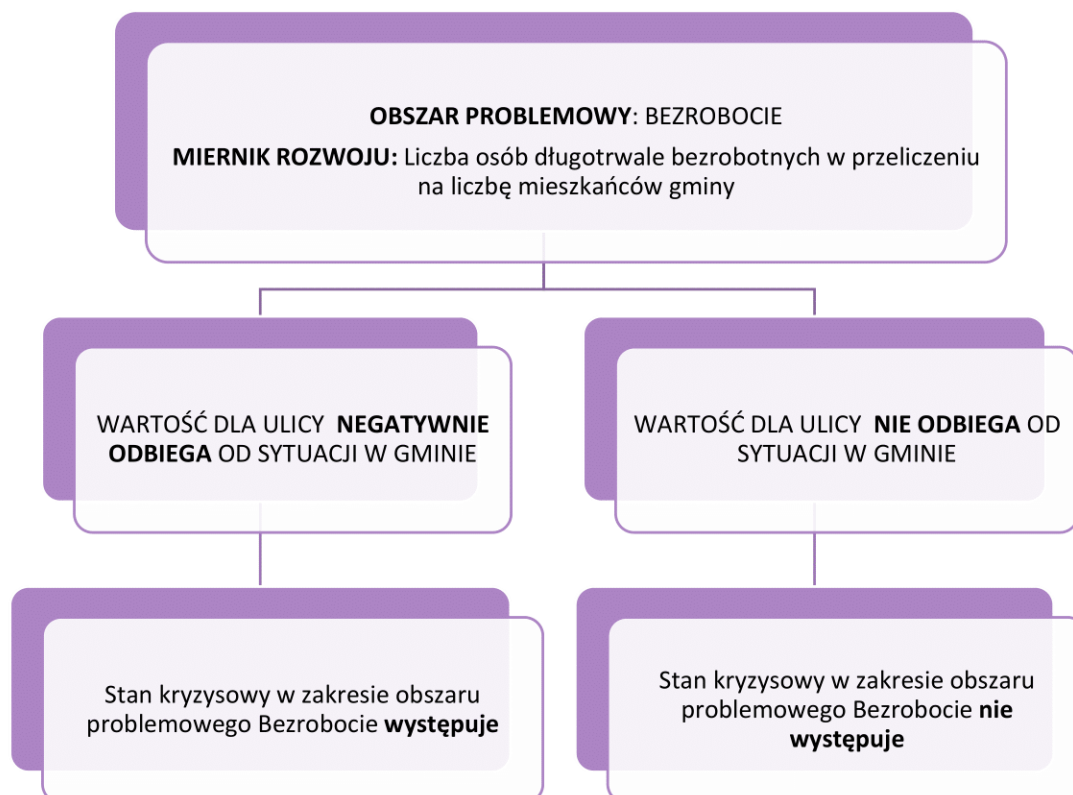
10	Brak dostępu do podstawowych usług lub ich niska jakość	Liczba dzieci w wieku 3-5 lat objętych wychowaniem przedszkolnym	Urząd Gminy
11	Niedobór lub niska jakość terenów publicznych	Liczba publicznych miejsc parkingowych	Urząd Gminy
12	Degradacja stanu technicznego obiektów budowlanych, w tym o przeznaczeniu mieszkaniowym	Liczba wydanych pozwoleń na budowę	Urząd Gminy

Źródło: opracowanie własne

Kolejnym etapem gromadzenia danych było wystąpienie do podmiotów dysponujących informacjami z wnioskiem o ich udostępnienie w szczególności do poziomu ulicy (dane za okres 2019 – 2022).

Po uzyskaniu danych umożliwiających określenie wartości poszczególnych mierników przystąpiono do ich analizy i identyfikacji występowania stanu kryzysowego. Przyjęto założenie, że do dalszych prac kwalifikują się co do zasady te ulice, w których stwierdzono, że wartości mierników rozwoju odbiegają w sposób negatywny od wartości charakterystycznych dla całego obszaru Gminy. Najczęściej wykorzystywaną wartością charakterystyczną dla Gminy była wartość miernika w przeliczeniu na jednego mieszkańca Gminy porównywana z wartością w przeliczeniu na jednego mieszkańca ulicy.

Rysunek 1. Metodologia identyfikacji ulic, na których występują zjawiska kryzysowe na przykładzie obszaru problemowego bezrobocie.



Źródło: opracowanie własne

Przeprowadzona analiza stanowiła podstawę do dalszej identyfikacji obszarów zdegradowanych. W tym celu wykorzystano narzędzie w postaci matrycy obszaru zdegradowanego identyfikującej występowanie stanu kryzysowego, przygotowanej dla każdej Sfery. Matryca prezentuje informacje o występowaniu sytuacji kryzysowej z dokładnością do ulicy. Przyjęto założenie, że jeżeli co najmniej jeden miernik rozwoju na ulicy odbiega negatywnie od wartości charakterystycznej dla całej Gminy to na tym terenie występuje negatywne zjawisko w zakresie danego obszaru problemowego. Poniżej przedstawiono wycinek przykładowej matrycy dla Sfery społecznej.

Tabela 2. Przykładowa matryca obszarów problemowych

SFERA SPOŁECZNA							
OBSZAR PROBLEMOWY		BEZROBOCIE ¹		Stan Kryzysowy (1 - TAK, 0 - NIE)	UBÓSTWO		Stan Kryzysowy (1 - TAK, 0 - NIE)
MIERNIKI		Liczba osób długotrwale bezrobotnych	Liczba osób długotrwale bezrobotnych z wykształceniem podstawowym		Korzystający z pomocy społecznej	Świadczenia pomocy społecznej	
L.p.	ULICA						
1.	Ulica	1	0	1	0	0	0
2.	Ulica	0	0	0	0	0	0
3.	Ulica	0	1	1	1	1	1
4.	Ulica	0	0	0	0	0	0
5.	Ulica	0	1	1	1	0	1
6.	Ulica	0	0	0	0	0	0
7.	Ulica	1	0	1	0	0	0
8.	Ulica	1	1	1	0	0	0

Źródło: opracowanie własne

Uznając kryteria z Ustawy o rewitalizacji jako podstawowe założenie do dalszych prac przeprowadzono analizę wszystkich matryc dla wszystkich sfer i wyszczególniono te miejsca w Gminie, dla których spełnione zostały łącznie następujące warunki:

1. Występuje sytuacja kryzysowa, w co najmniej 2 obszarach problemowych sfery społecznej na 4 analizowane.
2. Występuje sytuacja kryzysowa w co najmniej jednej z pozostałych sfer.

Zestawienie matryc wszystkich sfer, obszarów problemowych i mierników rozwoju pozwoliło na identyfikację obszaru zdegradowanego, który został przedstawiony również w formie graficznej na mapie i był podstawą do określenia obszaru rewitalizacji.

Dla identyfikacji Obszaru rewitalizacji przyjęto następujące założenia:

1. Musi występować szczególna koncentracja negatywnych zjawisk:
 - a. sytuacja kryzysowa występowała w co najmniej 2 obszarach problemowych sfery społecznej

1 Cyfra 1 w tabeli oznacza, że wartość miernika rozwoju w danym obszarze problemowym odbiega negatywnie od sytuacji w gminie.

oraz

b. sytuacja kryzysowa występowała łącznie w co najmniej 6 obszarach problemowych.

2. Obszar rewitalizacji musi charakteryzować się istotnym znaczeniem dla rozwoju lokalnego gminy.

Wyznaczone w ten sposób ulice stworzyły ramę dla ustalenia obszaru rewitalizacji, dla którego następnie przeliczono wszystkie wskaźniki w celu ich ponownej weryfikacji oraz sprawdzono spełnienie kryteriów:

1. Powierzchnia obszaru rewitalizacji nie większa niż **20%** powierzchni całej gminy
2. Obszar rewitalizacji zamieszkiwany przez nie więcej niż **30%** mieszkańców całej gminy.

WYNIKI DIAGNOZY STANU KRYZYSOWEGO W GMINIE

Analiza obejmowała teren całej Gminy ze szczegółowością do poziomu ulicy. Badaniem zostało objętych łącznie 96 ulic znajdujących się na terenie Gminy Karpacz. Na podstawie 28 mierników rozwoju badanych było 12 obszarów problemowych w ramach 5 sfer (społecznej, gospodarczej, środowiskowej, przestrzenno – funkcjonalnej, technicznej).

Sfera społeczna.

W ramach czterech obszarów problemowych badanych na podstawie 9 mierników zidentyfikowano występowanie negatywnych zjawisk w ramach:

- 4 obszarów problemowych – na 2 ulicach
- 3 obszarów problemowych – na 11 ulicach
- 2 obszarów problemowych – na 22 ulicach

Szczególnym natężeniem negatywnych zjawisk charakteryzowała się ulice: Adama Mickiewicza, Dolna, Juliusza Słowackiego, Kolejowa, Kowarska, Linowa, Marii Konopnickiej, Myśliwska, Nad Łomnicą, Przemysłowa, Wielkopolska, Wilcza, Wiosenna.

Sfera gospodarcza

W sferze gospodarczej, jeden obszar problemowy badany był na podstawie 3 mierników. Szczególnym natężeniem negatywnych zjawisk charakteryzowały się ulice: Artura Grottgera,

Cicha, Dzika, Juliusza Słowackiego, Kowarska, Krótka, Księża Góra, Podleśna, Rybacka, Stanisława Wyspiańskiego, Stefana Batorego, Szkolna, Wiosenna, Władysława Sikorskiego. Na wskazanych powyżej ulicach wartości wszystkich trzech mierników rozwoju odbiegają w sposób negatywny od wartości charakterystycznych dla całego obszaru Gminy .

Sfera środowiskowa

W sferze środowiskowej, dwa obszary problemowe badane były na podstawie 2 mierników. Negatywne odchylenia mierników w odniesieniu do wartości dla całej Gminy, w obu analizowanych obszarach problemowych (przekroczenie standardów jakości środowiska oraz obecność odpadów stwarzających zagrożenie dla życia, zdrowia, ludzi lub stanu środowiska), odnotowano na 7 ulicach. Na 29 ulicach zidentyfikowano negatywne odchylenia mierników w jednym z dwóch badanych obszarów problemowych.

Szczególnym natężeniem negatywnych zjawisk charakteryzowały się ulice: Jana Kasprowicza, Kolejowa, Marii Skłodowskiej-Curie, Myśliwska, Skalna, Władysława Sikorskiego, Wolna.

Sfera przestrzenno – funkcjonalna

W sferze przestrzenno – funkcjonalnej, 4 obszary problemowe badane były na podstawie 12 mierników. Negatywne odchylenia mierników w odniesieniu do wartości dla całej Gminy, zidentyfikowano w ramach:

- 3 obszarów problemowych – na 4 ulicach
- 2 obszarów problemowych – na 43 ulicach

Szczególnym natężeniem negatywnych zjawisk charakteryzowały się ulice: Dolna, Granitowa, Linowa, Zagajnik.

Sfera techniczna

W sferze technicznej jeden obszar problemowy badany były na podstawie 2 mierników. Szczególnym natężeniem negatywnych zjawisk charakteryzowały się ulice: Boczna, Cicha, Dolna, Dzika, Grzybowa, Łączna, Mikołaja Kopernika, Podleśna, Polna, Poprzeczna, Pusta, Sadowa, Sanatoryjna, Skrzatów Karkonoskich, Sosnowiecka, Spokojna, Stanisława Staszica, Stefana Żeromskiego, Wita Stwosza, Władysława Orkana. Na wskazanych powyżej ulicach wartości obu analizowanych mierników rozwoju odbiegają w sposób negatywny od wartości charakterystycznych dla całego obszaru Gminy.

OBSZAR ZDEGRADOWANY

Zgodnie z przyjętą metodologią – na terenie Gminy Karpacz występowanie stanu kryzysowego (spowodowanego koncentracją negatywnych zjawisk społecznych współwystępujących z negatywnymi zjawiskami w co najmniej jednej z pozostałych sfer) zostało zidentyfikowane na 33 ulicach. Zidentyfikowane Obszary Zdegradowane obejmują znaczną część powierzchni Gminy, a liczba osób zamieszkujących ulice w stanie kryzysowym wynosi ok. 52% wszystkich mieszkańców Gminy i znacząco przekracza dopuszczalny limit 30%.

Zamieszczona poniżej matryca wskazuje ulice, na których zidentyfikowano występowanie stanu kryzysowego wraz ze wskazaniem ilości obszarów problemowych w każdej ze sfer, w których odnotowano negatywne odchylenia mierników rozwoju.

Tabela 3. Matryca identyfikująca występowanie stanu kryzysowego na terenie Gminy Karpacz

L.p.	Ulica	Sfera społeczna	Sfera gospodarcza	Sfera środowiskowa	Sfera przestrzenno-funkcjonalna	Sfera techniczna
		2021	2021	2021	2021	2021
1.	Adama Mickiewicza	3	1	0	2	0
2.	Dolna	3	1	1	3	1
3.	Granitowa	2	1	1	3	1
4.	Juliusza Słowackiego	3	1	0	2	0
5.	Kamienna	2	1	1	2	0
6.	Kolejowa	4	1	2	2	1
7.	Kowarska	3	1	1	2	0
8.	Krótką	2	1	0	2	0
9.	Linowa	4	1	1	3	1
10.	Marii Konopnickiej	3	1	1	2	1
11.	Marii Skłodowskiej-Curie	2	1	2	1	0
12.	Myśliwska	3	0	2	1	0

13.	Nad Łomnicą	3	1	0	2	0
14.	Nadrzeczna	2	1	0	2	0
15.	Parkowa	2	1	0	2	1
16.	Piastowska	2	1	0	1	1
17.	Poznańska	2	1	1	1	0
18.	Przemysłowa	3	0	0	2	0
19.	Pusta	2	1	1	1	1
20.	Saneczkowa	2	1	0	2	0
21.	Sosnowiecka	2	1	1	2	1
22.	Stanisława Staszica	2	1	0	2	1
23.	Stefana Okrzei	2	1	0	2	0
24.	Stroma	2	1	0	1	0
25.	Tadeusza Kościuszki	2	1	1	2	0
26.	Wielkopolska	3	1	1	1	0
27.	Wilcza	3	0	1	2	0
28.	Wiosenna	3	1	0	2	1
29.	Wita Stwosza	2	1	0	1	1
30.	Władysława Orkana	2	1	1	1	1
31.	Władysława Sikorskiego	2	1	2	1	0
32.	Wolna	2	1	2	2	0
33.	Zagajnik	2	1	0	3	1

Zródło: opracowanie własne

OBSZAR REWITALIZACJI

Zidentyfikowane Obszary Zdegradowane (OZ) obejmują 206,96 ha, czyli 5,4% powierzchni Gminy, a liczba osób zamieszkujących tereny w stanie kryzysowym wynosi ok. 52% wszystkich mieszkańców Gminy i znacząco przekracza dopuszczalny limit 30%. W związku z powyższym przeprowadzono dalszą delimitację zgodnie z przyjętą metodologią. W ten sposób zostało zidentyfikowanych 25 ulic, które cechują się **szczególną koncentracją negatywnych zjawisk** i dużą skalą potrzeb rewitalizacyjnych. Poniżej w matrycy przedstawiono weryfikację spełnienia kryterium szczególnej koncentracji negatywnych zjawisk przyjętych w metodologii.

Tabela 4. Weryfikacja kryterium wyznaczenia Obszaru Rewitalizacji w zakresie szczególnej koncentracji negatywnych zjawisk.

L.p.	Ulica	Sfera społeczna	Sfera gospodarcza	Sfera środowiskowa	Sfera przestrzenno-funkcjonalna	Sfera techniczna	RAZEM 5 sfer
		2021	2021	2021	2021	2021	2021
1.	Adama Mickiewicza	3	1	0	2	0	6
2.	Dolna	3	1	1	3	1	9

3.	Granitowa	2	1	1	3	1	8
4.	Juliusza Słowackiego	3	1	0	2	0	6
5.	Kamienna	2	1	1	2	0	6
6.	Kolejowa	4	1	2	2	1	10
7.	Kowarska	3	1	1	2	0	7
8.	Linowa	4	1	1	3	1	10
9.	Marii Konopnickiej	3	1	1	2	1	8
10.	Marii Skłodowskiej-Curie	2	1	2	1	0	6
11.	Myśliwska	3	0	2	1	0	6
12.	Nad Łomnicą	3	1	0	2	0	6
13.	Parkowa	2	1	0	2	1	6
14.	Przemysłowa	3	0	0	2	0	5
15.	Pusta	2	1	1	1	1	6
16.	Sosnowiecka	2	1	1	2	1	7
17.	Stanisława Staszica	2	1	0	2	1	6
18.	Tadeusza Kościuszki	2	1	1	2	0	6
19.	Wielkopolska	3	1	1	1	0	6
20.	Wilcza	3	0	1	2	0	6
21.	Wiosenna	3	1	0	2	1	7
22.	Władysława Orkana	2	1	1	1	1	6
23.	Władysława Sikorskiego	2	1	2	1	0	6
24.	Wolna	2	1	2	2	0	7
25.	Zagajnik	2	1	0	3	1	7

Zródło: opracowanie własne na podstawie danych gminy.

Identyfikacja terenów o szczególnym natężeniu zjawisk kryzysowych wykazała, iż są one rozproszone w różnych częściach Karpacza. Największa koncentracja obszarów zdegradowanych występuje w centralnej i północnej części miasta. Tereny te zamieszkuje 1.700 osób co stanowi 39% wszystkich mieszkańców Gminy. Ponieważ nie można objąć procesem rewitalizacji wszystkich ulic, na których została zdiagnozowana szczególna koncentracja negatywnych zjawisk dalsza delimitacja wynikała z istotnego znaczenia obszaru dla rozwoju lokalnego Gminy.

Z uwagi na strategiczne znaczenie centralnej części miasta – zarówno w sferze gospodarczej, infrastrukturalnej jak i społecznej – rewitalizacja prowadzona na tym terenie będzie istotnym i silnym bodźcem dla rozwoju całej Gminy. Procesem rewitalizacji objęte zostaną również tereny niezamieszkałe tj. kompleks leśny na Górze Pohulanka, Zbiornik Łomnica oraz Park przy Zaporze na Łomnicy, które mają istotne znaczenie dla rozwoju lokalnego gminy. Na tych terenach planowane są działania, które przyczynią się do przeciwdziałania negatywnym zjawiskom społecznym. Oczekiwany efekt społeczny tych działań to m.in: ograniczenie aktów wandalizmu i zjawiska dewastacji zieleni oraz elementów małej architektury na terenie

parków będzie pozytywnie oddziaływać na mieszkańców i gości oraz podniesienie atrakcyjności produktu turystycznego oferowanego na Obszarze Zdegradowanym. W konsekwencji przyczyni się do rozwoju gospodarczego generującego nowe miejsca pracy i zmniejszenia problemu bezrobocia i związanych z nim negatywnych zjawisk społecznych. Biorąc pod uwagę ulice charakteryzujące się szczególną koncentracją negatywnych zjawisk, a także ulice znajdujące się w stanie kryzysowym, proces rewitalizacji będzie prowadzony na dwóch graniczących ze sobą podobszarach. Projektowane Podobszary Rewitalizacji obejmują łącznie 18 ulic w centralnej i północnej części miasta.

Podobszar Rewitalizacji 1 (OR1) wyznaczony w centralnej części miasta obejmuje 11 ulic, w tym: Adama Mickiewicza, Dolna, Konstytucji 3 Maja, Kościelna, Łączna, Nad Łomnicą, Obrońców Pokoju, Ogrodnicza, Parkowa, Rybacka. Niektóre z powyższych ulic zostały włączone do obszaru rewitalizacji tylko częściowo. Szczegółowy wykaz adresów wchodzących w OR1 i objętych procesem rewitalizacji zawiera załącznik nr 7 do niniejszej diagnozy. Elementem tego podobszaru jest również Zbiornik Łomnica oraz Park przy Zaporze na Łomnicy oraz kompleks leśny na Górze Pohulanka pomiędzy ulicą Wolną i Dolną, czyli dwoma ulicami charakteryzującymi się szczególną koncentracją negatywnych zjawisk. Wskazane powyżej tereny mają istotne znaczenie dla rozwoju Gminy, a niestety charakteryzują się postępującą degradacją przestrzenną.

W **Podobszar Rewitalizacji 2 (OR2)**, obejmujący północną część miasta, zostało włączonych 7 ulic, w tym: Boczna, Kolejowa, Kowarska, Myśliwska, Przemysłowa, Wielkopolska oraz Wiosenna. Do podobszaru OR2 został włączony fragment ulicy Myśliwskiej na odcinku od ulicy Kolejowej do Świętokrzyskiej. Szczegółowy wykaz adresów wchodzących w OR2 i objętych procesem rewitalizacji zawiera załącznik nr 7 do niniejszej diagnozy.

Uzasadnieniem dla wyznaczonych obszarów jest ich znaczenie dla rozwoju lokalnego, możliwość wykorzystania lokalnego potencjału, a także realizacji działań rozwojowych minimalizujących zdiagnozowane problemy i zmierzających do wyprowadzenia obszarów ze stanu kryzysowego. Ponadto wskazany Obszar Rewitalizacji obejmuje ulice o szczególnej koncentracji negatywnych zjawisk i największej skali potrzeb rewitalizacyjnych, charakteryzujące się wysoką liczbą negatywnych odchyień w analizowanych obszarach problemowych (łącznie liczba punktów 6-10) co dowodzi szczególnej koncentracji problemów

w sferze społecznej współwystępujących z wieloma problemami w pozostałych sferach. Wyprowadzenie tych obszarów ze stanu kryzysowego oraz stworzenie warunków do ich zrównoważonego wzrostu powinno w konsekwencji doprowadzić do ożywienia gospodarczego, tworzenia nowych miejsc pracy, zmniejszenia bezrobocia i negatywnych zjawisk z tym związanych. Reasumując planowane efekty rewitalizacji są w pełni zgodne z wyznaczonymi celami i kierunkami strategicznego rozwoju Gminy Karpacz, a dodatkowo mają bardzo istotne znaczenie dla rozwoju lokalnego całej Gminy.

W związku z tym, że na Obszarze Rewitalizacji występują również ulice nie objęte stanem kryzysowym² dokonano przeliczenia wartości mierników rozwoju, aby ustalić czy wynikający z Ustawy wymóg występowania problemów w sferze społecznej współwystępujących z problemami w co najmniej jednej z pozostałych sfer został spełniony. Poniżej przedstawiono wyniki analizy.

Tabela 5. Porównanie wartości mierników dla Gminy i Obszaru Rewitalizacji.

Sfera	Nazwa miernika	Wartość dla gminy	Wartość dla obszaru rewitalizacji
SPOŁECZNA	Odsetek osób długotrwale bezrobotnych	1,51%	2,22%
	Odsetek osób długotrwale bezrobotnych z wykształceniem podstawowym	0,48%	1,00%
GOSPODARCZA	Mediana wartości podatku dochodowego płaconego przez przedsiębiorców	66 930,50 PLN	65 607,00 PLN
ŚRODOWISKOWA	Procentowy udział obiektów budowlanych pokrytych/izolowanych azbestem w stosunku do wszystkich budynków	0,8%	1,0%
PRZESTRZENNO-FUNKCJONALNA	Odsetek lokali objętych najmem socjalnym w liczbie budynków mieszkalnych	5%	11%
	Odsetek obiektów wpisanych do rejestru zabytków przez Wojewódzkiego Konserwatora Zabytków	0,69%	0,83%
TECHNICZNA	Odsetek wydanych pozwoleń na budowę w stosunku do liczby budynków	2%	1%

Źródło: opracowanie własne na podstawie danych gminy

² Należy zaznaczyć, że na Obszarze rewitalizacji występują również ulice, nie dotknięte problemami w skali przyjętej w metodologii. Wynika to z naturalnego faktu alokacji stanu kryzysowego i braku możliwości przestrzennego wyznaczenia Obszaru rewitalizacji wyłącznie te terenie przylegającym do ulic.

Na zakończenie dokonano weryfikacji kryterium ustawowego dotyczącego powierzchni oraz liczby mieszkańców.

Poszczególne podobszary obejmują powierzchnię:

Obszar Rewitalizacji 1 (OR1) - 85,05 ha

Obszar Rewitalizacji 2 (OR2) – 49,84 ha

Powierzchnia obszarów, które mają zostać objęte procesem rewitalizacji, wynosi łącznie 134,89 ha. Teren całej gminy obejmuje powierzchnię 3.799 ha. W związku z powyższym proponowany obszar rewitalizacji stanowi 3,6% powierzchni całej gminy. **Warunek wynikający z ustawy został spełniony.**

Poszczególne podobszary zamieszkuje:

Obszar Rewitalizacji 1 (OR1) – 768 osób

Obszar Rewitalizacji 2 (OR2) – 476 osób

Na obszarze wyznaczonym do rewitalizacji zamieszkują łącznie 1.244 osoby, co stanowi 28,52% wszystkich mieszkańców Gminy. **Warunek wynikający z ustawy został spełniony.**

Spis tabel

Tabela 1. Lista przykładowych mierników wykorzystywanych w celu identyfikacji występowania stanu kryzysowego w Gminie.....	5
Tabela 2. Przykładowa matryca obszarów problemowych	8
Tabela 3. Matryca identyfikująca występowanie stanu kryzysowego na terenie Gminy Karpacz.....	11
Tabela 4. Weryfikacja kryterium wyznaczenia Obszaru Rewitalizacji w zakresie szczególnej koncentracji negatywnych zjawisk.....	12
Tabela 5. Porównanie wartości mierników dla Gminy i Obszaru Rewitalizacji.....	15

Spis rysunków

Rysunek 1. Metodologia identyfikacji ulic, na których występują zjawiska kryzysowe na przykładzie obszaru problemowego bezrobocia.....	7
--	---

Spis załączników

Załącznik 1. Analiza Gminy w zakresie występowania stanu kryzysowego
Załącznik 2. Wyniki analizy - Sfera społeczna
Załącznik 3. Wyniki analizy - Sfera gospodarcza
Załącznik 4. Wyniki analizy - Sfera środowiskowa
Załącznik 5. Wyniki analizy - Sfera funkcjonalno-przestrzenna
Załącznik 6. Wyniki analizy - Sfera techniczna
Załącznik 7. Obszary Rewitalizacji - szczegółowy wykaz adresów

Załącznik 1. Analiza gminy w zakresie występowania stanu kryzysowego

L.p.	Ulica	Sfera społeczna	Sfera gospodarcza	Sfera środowiskowa	Sfera przestrzenno-funkcjonalna	Sfera techniczna	RAZEM 5 sfer
		2021	2021	2021	2021	2021	2021
1	Adama Mickiewicza	3	1	0	2	0	6
2	Armii Krajowej	0	0	1	1	0	2
3	Artura Grottgera	1	1	0	1	0	3
4	Boczna	1	1	0	2	1	5
5	Bystra	1	1	0	1	1	4
6	Cicha	1	1	1	2	1	6
7	Cypriana Kamila Norwida	0	1	0	2	0	3
8	Dolna	3	1	1	3	1	9
9	Dzika	1	1	1	1	1	5
10	Emilii Plater	1	1	0	2	0	4
11	Fryderyka Chopina	1	1	0	1	1	4
12	Gabriela Narutowicza	1	1	0	1	1	4
13	gen. Józefa Bema	1	1	0	1	0	3
14	Gimnazjalna	1	1	1	2	0	5
15	Górna	1	1	0	1	1	4
16	Granitowa	2	1	1	3	1	8
17	Grzybowa	1	1	0	1	1	4
18	Jana III Sobieskiego	0	1	0	2	0	3
19	Jana Kasprowicza	1	1	2	1	0	5
20	Jana Matejki	1	0	1	1	1	4
21	Juliusza Słowackiego	3	1	0	2	0	6
22	Kamienna	2	1	1	2	0	6
23	Karkonoska	1	1	1	2	1	6
24	Kazimierza Przerwy-Tetmajera	1	1	0	1	0	3
25	Kąpielowa	0	1	0	1	1	3
26	Kolejowa	4	1	2	2	1	10
27	Kolorowa	1	0	0	1	0	2
28	Komuny Paryskiej	1	0	1	1	1	4
29	Konstytucji 3 Maja	2	0	0	2	0	4
30	Kościelna	1	1	0	1	0	3
31	Kowarska	3	1	1	2	0	7
32	Krótka	2	1	0	2	0	5
33	Księża Góra	1	1	0	2	1	5
34	Leśna	1	1	1	1	1	5
35	Linowa	4	1	1	3	1	10
36	Łączna	0	1	0	1	1	3
37	Marii Konopnickiej	3	1	1	2	1	8
38	Marii Skłodowskiej-Curie	2	1	2	1	0	6
39	Mikołaja Kopernika	1	1	0	1	1	4
40	Mostowa	1	0	0	1	1	3
41	Myśliwska	3	0	2	1	0	6
42	Na Śnieżkę	1	1	0	2	0	4
43	Nad Łomnicą	3	1	0	2	0	6
44	Nadrzeczna	2	1	0	2	0	5

45	Obrońców Pokoju	0	0	0	1	0	1
46	Ogrodnicza	1	0	1	2	1	5
47	Olimpijska	0	1	0	2	0	3
48	Parkowa	2	1	0	2	1	6
49	Partyzantów	1	1	0	2	0	4
50	Piastowska	2	1	0	1	1	5
51	Podleśna	1	1	0	2	1	5
52	Polna	0	1	0	1	1	3
53	Polskich Olimpijczyków	0	1	0	2	1	4
54	Poprzeczna	1	1	0	1	1	4
55	Poznańska	2	1	1	1	0	5
56	Prusa	0	1	1	1	1	4
57	Przechodnia	0	1	0	1	1	3
58	Przemysłowa	3	0	0	2	0	5
59	Przewodników Górskich	1	1	0	2	1	5
60	Pusta	2	1	1	1	1	6
61	Rybacka	0	1	1	2	0	4
62	Sadowa	0	1	0	1	1	3
63	Sanatoryjna	0	1	0	1	1	3
64	Saneczkowa	2	1	0	2	0	5
65	Sarnia	1	0	1	1	1	4
66	Skalna	1	1	2	1	0	5
67	Skośna	0	1	1	1	0	3
68	Skrzatów Karkonoskich	0	1	0	2	1	4
69	Sosnowiecka	2	1	1	2	1	7
70	Spokojna	1	1	0	1	1	4
71	Stanisława Moniuszki	1	1	0	1	0	3
72	Stanisława Staszica	2	1	0	2	1	6
73	Stanisława Wyspiańskiego	0	1	0	2	0	3
74	Stefana Batorego	0	1	0	1	1	3
75	Stefana Okrzei	2	1	0	2	0	5
76	Stefana Żeromskiego	1	1	0	1	1	4
77	Strażacka	2	0	0	2	0	4
78	Stroma	2	1	0	1	0	4
79	Sucha	1	1	0	2	1	5
80	Szkolna	1	1	1	2	1	6
81	Świerkowa	1	1	0	1	0	3
82	Świętokrzyska	0	1	0	2	0	3
83	Tadeusza Kościuszki	2	1	1	2	0	6
84	Turystyczna	1	0	0	1	0	2
85	Wąska	1	1	1	1	1	5
86	Wielkopolska	3	1	1	1	0	6
87	Wilcza	3	0	1	2	0	6
88	Wiosenna	3	1	0	2	1	7
89	Wita Stwosza	2	1	0	1	1	5
90	Władysława Orkana	2	1	1	1	1	6
91	Władysława Sikorskiego	2	1	2	1	0	6
92	Władysława Stanisława Reymonta	1	1	0	1	0	3
93	Wolna	2	1	2	2	0	7
94	Zaciszna	0	1	0	2	1	4
95	Zagajnik	2	1	0	3	1	7
96	Zamkowa	1	1	1	1	1	5

Załącznik 2. Wyniki analizy - Sfera społeczna

L.p.	Ulica	Bezrobocie			Ubóstwo				Edukacja		Uczestnictwo		Sfera społeczna RAZEM	
		Odsetek osób długotrwale bezrobotnych (w liczbie mieszkańców)	Odsetek osób długotrwale bezrobotnych z wykształceniem podstawowym w odniesieniu do wszystkich osób bezrobotnych	Odsetek osób długotrwale bezrobotnych z wykształceniem podstawowym w odniesieniu do wszystkich mieszkańców	Odsetek osób korzystających z pomocy społecznej	Liczba świadczeń pomocy społecznej na mieszkańca	Liczba świadczeń pomocy społecznej na korzystającego	Odsetek osób korzystających z pomocy społecznej z powodu ubóstwa	Odsetek uczniów z wynikami ze sprawdzianu ósmych klas na poziomie niższym niż 75% średniej w gminie	Liczba czynnych czytelników bibliotek publicznych				
		2021	2021	2021	2021	2021	2021	2021	2021	2021	2021	2021		
1.	Adama Mickiewicza	1	1	1	1	1	1	1	1	0	0	1	1	3
2.	Armii Krajowej	0	0	0	0	0	0	0	0	0	0	0	0	0
3.	Artura Grottgera	1	0	0	1	0	0	0	0	0	0	0	0	1
4.	Boczna	0	0	0	0	0	0	0	0	0	0	1	1	1
5.	Bystra	0	0	0	0	0	0	0	0	0	0	1	1	1
6.	Cicha	0	0	0	0	0	0	0	0	0	0	1	1	1
7.	Cypriana Kamila Norwida	0	0	0	0	0	0	0	0	0	0	0	0	0
8.	Dolna	0	0	0	0	1	1	1	0	1	1	1	1	3
9.	Dzika	0	0	0	0	0	0	0	0	1	1	0	0	1
10.	Emilii Plater	1	0	0	1	0	0	0	0	0	0	0	0	1
11.	Fryderyka Chopina	0	0	0	0	1	0	0	0	0	0	1	1	1
12.	Gabriela Narutowicza	0	0	0	0	0	0	0	0	1	1	0	0	1
13.	gen. Józefa Bema	0	0	0	0	0	0	0	0	0	0	1	1	1
14.	Gimnazjalna	0	0	0	0	0	0	0	0	0	0	1	1	1
15.	Górna	0	0	0	0	0	0	0	0	0	0	1	1	1
16.	Granitowa	0	0	0	0	0	0	0	0	1	1	1	1	2
17.	Grzybowa	0	0	0	0	0	0	0	0	0	0	1	1	1
18.	Jana III Sobieskiego	0	0	0	0	0	0	0	0	0	0	0	0	0
19.	Jana Kasprowicza	0	0	0	0	0	0	0	0	0	0	1	1	1
20.	Jana Matejki	1	0	0	1	0	0	0	0	0	0	0	0	1
21.	Juliusza Słowackiego	1	0	0	1	1	0	0	1	1	0	1	1	3
22.	Kamienna	1	1	1	1	0	0	0	0	0	0	1	1	2
23.	Karkonoska	0	0	0	0	1	1	1	1	0	0	0	0	1
24.	Kazimierza Przerwy-Tetmajera	0	0	0	0	0	0	0	0	0	0	1	1	1
25.	Kąpielowa	0	0	0	0	0	0	0	0	0	0	0	0	0
26.	Kolejowa	1	1	1	1	1	1	1	1	1	1	1	1	4
27.	Kolorowa	0	0	0	0	0	0	0	0	0	0	1	1	1
28.	Komuny Paryskiej	0	0	0	0	0	0	0	0	0	0	1	1	1
29.	Konstytucji 3 Maja	1	1	1	1	0	1	1	1	0	0	0	0	2
30.	Kościelna	0	0	0	0	0	0	0	0	0	0	1	1	1
31.	Kowarska	0	1	1	1	1	1	1	1	0	0	1	1	3
32.	Krótka	0	0	0	0	0	0	0	0	1	1	1	1	2
33.	Księża Góra	0	0	0	0	0	0	0	0	0	0	1	1	1
34.	Leśna	0	0	0	0	1	1	1	1	0	0	0	0	1
35.	Linowa	1	1	1	1	1	1	1	0	1	1	1	1	4
36.	Łączna	0	0	0	0	0	0	0	0	0	0	0	0	0
37.	Marii Konopnickiej	1	0	0	1	0	0	0	0	1	1	1	1	3
38.	Marii Skłodowskiej-Curie	1	0	0	1	0	0	0	0	0	0	1	1	2
39.	Mikołaja Kopernika	0	0	0	0	0	0	0	0	0	0	1	1	1
40.	Mostowa	0	0	0	0	0	0	0	0	0	0	1	1	1
41.	Myśliwska	1	1	1	1	1	0	0	0	1	1	1	1	3
42.	Na Śnieżkę	0	0	0	0	0	0	0	0	0	0	1	1	1
43.	Nad Łomnicą	1	0	1	1	1	1	1	1	0	0	1	1	3
44.	Nadrzeczna	1	1	1	1	0	0	0	0	0	0	1	1	2
45.	Obrońców Pokoju	0	0	0	0	0	0	0	0	0	0	0	0	0
46.	Ogrodnicza	0	0	0	0	0	0	0	0	0	0	1	1	1

47.	Olimpijska	0	0	0	0	0	0	0	0	0	0	0	0	0	0
48.	Parkowa	0	0	0	0	1	0	0	1	1	0	0	1	1	2
49.	Partyzantów	0	0	0	0	1	1	1	1	1	0	0	0	0	1
50.	Piastowska	1	0	0	1	0	0	0	0	0	0	0	1	1	2
51.	Podleśna	0	0	0	0	0	0	0	0	0	0	0	1	1	1
52.	Polna	0	0	0	0	0	0	0	0	0	0	0	0	0	0
53.	Polskich Olimpijczyków	0	0	0	0	0	0	0	0	0	0	0	0	0	0
54.	Poprzeczna	0	0	0	0	0	0	0	0	0	0	0	1	1	1
55.	Poznańska	0	0	0	0	0	0	0	0	0	1	1	1	1	2
56.	Prusa	0	0	0	0	0	0	0	0	0	0	0	0	0	0
57.	Przechodnia	0	0	0	0	0	0	0	0	0	0	0	0	0	0
58.	Przemysłowa	1	1	1	1	1	1	0	1	1	0	0	1	1	3
59.	Przewodników Górskich	1	0	0	1	1	0	0	0	0	0	0	0	0	1
60.	Pusta	0	0	0	0	1	0	0	0	0	1	1	1	1	2
61.	Rybacka	0	0	0	0	1	0	0	0	0	0	0	0	0	0
62.	Sadowa	0	0	0	0	0	0	0	0	0	0	0	0	0	0
63.	Sanatoryjna	0	0	0	0	0	0	0	0	0	0	0	0	0	0
64.	Saneczkowa	1	0	0	1	1	0	0	0	0	0	0	1	1	2
65.	Sarnia	0	0	0	0	1	0	0	0	0	1	1	0	0	1
66.	Skalna	0	0	0	0	0	0	0	0	0	1	1	0	0	1
67.	Skośna	0	0	0	0	0	0	0	0	0	0	0	0	0	0
68.	Skrzatów Karkonoskich	0	0	0	0	0	0	0	0	0	0	0	0	0	0
69.	Sosnowiecka	1	0	0	1	0	0	0	0	0	0	0	1	1	2
70.	Spokojna	0	0	0	0	0	0	0	0	0	0	0	1	1	1
71.	Stanisława Moniuszki	1	0	0	1	0	0	0	0	0	0	0	0	0	1
72.	Stanisława Staszica	1	0	0	1	0	0	0	0	0	0	0	1	1	2
73.	Stanisława Wyspiańskiego	0	0	0	0	0	0	0	0	0	0	0	0	0	0
74.	Stefana Batorego	0	0	0	0	0	0	0	0	0	0	0	0	0	0
75.	Stefana Okrzei	1	1	1	1	0	0	0	0	0	0	0	1	1	2
76.	Stefana Żeromskiego	1	0	0	1	0	0	0	0	0	0	0	0	0	1
77.	Strażacka	1	1	1	1	1	1	0	1	1	0	0	0	0	2
78.	Stroma	1	0	0	1	0	0	0	0	0	0	0	1	1	2
79.	Sucha	0	0	0	0	0	0	0	0	0	0	0	1	1	1
80.	Szkolna	0	0	0	0	0	0	0	0	0	0	0	1	1	1
81.	Świerkowa	0	0	0	0	0	0	0	0	0	1	1	0	0	1
82.	Świętokrzyska	0	0	0	0	0	0	0	0	0	0	0	0	0	0
83.	Tadeusza Kościuszki	0	0	0	0	0	0	0	1	0	1	1	1	1	2
84.	Turystyczna	0	0	0	0	0	0	0	0	0	0	0	1	1	1
85.	Wąska	0	0	0	0	0	0	0	0	0	0	0	1	1	1
86.	Wielkopolska	1	1	1	1	1	0	0	0	0	1	1	1	1	3
87.	Wilcza	0	0	0	0	1	1	0	1	1	1	1	1	1	3
88.	Wiosenna	0	0	0	0	1	0	0	1	1	1	1	1	1	3
89.	Wita Stwosza	1	0	0	1	0	0	0	0	0	0	0	1	1	2
90.	Władysława Orkana	0	0	0	0	0	0	0	0	0	1	1	1	1	2
91.	Władysława Sikorskiego	0	0	0	0	1	1	0	1	1	0	0	1	1	2
92.	Władysława Stanisława Reymonta	1	0	0	1	0	0	0	0	0	0	0	0	0	1
93.	Wolna	1	1	1	1	1	1	0	0	1	0	0	0	0	2
94.	Zaciszna	0	0	0	0	0	0	0	0	0	0	0	0	0	0
95.	Zagajnik	0	0	0	0	0	0	0	0	0	1	1	1	1	2
96.	Zamkowa	0	0	0	0	0	0	0	0	0	0	0	1	1	1

Załącznik 3. Wyniki analizy - Sfera gospodarcza

L.p.	Ulica	Przedsiębiorstwa				Sfera gospodarcza RAZEM
		Mediana liczby podmiotów wpisanych do rejestru REGON	Mediana wartości podatku dochodowego płaconego przez przedsiębiorców	Odsetek firm w stosunku do liczby mieszkańców		
		2021	2021	2021		
1.	Adama Mickiewicza	0	0	1	1	1
2.	Armii Krajowej	0	0	0	0	0
3.	Artura Grottgera	1	1	1	1	1
4.	Boczna	0	1	0	1	1
5.	Bystra	1	0	1	1	1
6.	Cicha	1	1	1	1	1
7.	Cypriana Kamila Norwida	1	1	0	1	1
8.	Dolna	0	0	1	1	1
9.	Dzika	1	1	1	1	1
10.	Emilii Plater	0	1	0	1	1
11.	Fryderyka Chopina	0	1	1	1	1
12.	Gabriela Narutowicza	0	0	1	1	1
13.	gen. Józefa Bema	1	0	1	1	1
14.	Gimnazjalna	0	1	1	1	1
15.	Górna	1	0	1	1	1
16.	Granitowa	1	0	1	1	1
17.	Grzybowa	1	0	1	1	1
18.	Jana III Sobieskiego	1	1	0	1	1
19.	Jana Kasprowicza	0	1	1	1	1
20.	Jana Matejki	0	0	0	0	0
21.	Juliusza Słowackiego	1	1	1	1	1
22.	Kamienna	0	0	1	1	1
23.	Karkonoska	0	0	1	1	1
24.	Kazimierza Przerwy-Tetmajera	1	0	0	1	1
25.	Kąpielowa	1	0	1	1	1
26.	Kolejowa	0	0	1	1	1
27.	Kolorowa	0	0	0	0	0
28.	Komuny Paryskiej	0	0	0	0	0
29.	Konstytucji 3 Maja	0	0	0	0	0
30.	Kościelna	0	1	1	1	1
31.	Kowarska	1	1	1	1	1
32.	Krótka	1	1	1	1	1
33.	Księża Góra	1	1	1	1	1
34.	Leśna	0	1	1	1	1
35.	Linowa	0	0	1	1	1
36.	Łączna	0	1	0	1	1
37.	Marii Konopnickiej	0	1	0	1	1
38.	Marii Skłodowskiej-Curie	0	0	1	1	1
39.	Mikołaja Kopernika	1	0	1	1	1
40.	Mostowa	0	0	0	0	0
41.	Myśliwska	0	0	0	0	0
42.	Na Śnieżkę	0	0	1	1	1
43.	Nad Łomnicą	0	0	1	1	1
44.	Nadrzeczna	0	0	1	1	1
45.	Obrońców Pokoju	0	0	0	0	0
46.	Ogrodnicza	0	0	0	0	0

47.	Olimpijska	0	0	1	1	1
48.	Parkowa	0	0	1	1	1
49.	Partyzantów	1	0	1	1	1
50.	Piastowska	0	0	1	1	1
51.	Podleśna	1	1	1	1	1
52.	Polna	1	1	0	1	1
53.	Polskich Olimpijczyków	1	1	0	1	1
54.	Poprzeczna	1	0	1	1	1
55.	Poznańska	0	1	1	1	1
56.	Prusa	0	1	0	1	1
57.	Przechodnia	1	1	0	1	1
58.	Przemysłowa	0	0	0	0	0
59.	Przewodników Górskich	1	0	1	1	1
60.	Pusta	0	0	1	1	1
61.	Rybacka	1	1	1	1	1
62.	Sadowa	1	1	0	1	1
63.	Sanatoryjna	1	1	0	1	1
64.	Saneczkowa	0	1	1	1	1
65.	Sarnia	0	0	0	0	0
66.	Skalna	0	0	1	1	1
67.	Skośna	1	0	1	1	1
68.	Skrzatów Karkonoskich	1	0	0	1	1
69.	Sosnowiecka	1	0	1	1	1
70.	Spokojna	1	1	0	1	1
71.	Stanisława Moniuszki	0	1	1	1	1
72.	Stanisława Staszica	0	0	1	1	1
73.	Stanisława Wyspiańskiego	1	1	1	1	1
74.	Stefana Batorego	1	1	1	1	1
75.	Stefana Okrzei	0	1	1	1	1
76.	Stefana Żeromskiego	0	1	1	1	1
77.	Strażacka	0	0	0	0	0
78.	Stroma	1	0	1	1	1
79.	Sucha	0	1	0	1	1
80.	Szkolna	1	1	1	1	1
81.	Świerkowa	0	1	1	1	1
82.	Świętokrzyska	1	1	0	1	1
83.	Tadeusza Kościuszki	0	0	1	1	1
84.	Turystyczna	0	0	0	0	0
85.	Wąska	0	1	1	1	1
86.	Wielkopolska	0	0	1	1	1
87.	Wilcza	0	0	0	0	0
88.	Wiosenna	1	1	1	1	1
89.	Wita Stwosza	0	1	0	1	1
90.	Władysława Orkana	0	1	0	1	1
91.	Władysława Sikorskiego	1	1	1	1	1
92.	Władysława Stanisława Reymonta	0	1	0	1	1
93.	Wolna	0	0	1	1	1
94.	Zaciszna	1	0	0	1	1
95.	Zagajnik	1	0	1	1	1
96.	Zamkowa	1	0	1	1	1

Załącznik 4. Wyniki analizy - Sfera środowiskowa

L.p.	Ulica	Standardy		Odpady		Sfera środowiskowa RAZEM
		2021		2020		
		Odsetek budynków mieszkalnych niepodłączonych do sieci kanalizacyjnej		Odsetek obiektów budowlanych pokrytych/izolowanych azbestem		
1.	Adama Mickiewicza	0	0	0	0	0
2.	Armii Krajowej	1	1	0	0	1
3.	Artura Grottgera	0	0	0	0	0
4.	Boczna	0	0	0	0	0
5.	Bystra	0	0	0	0	0
6.	Cicha	1	1	0	0	1
7.	Cypriana Kamila Norwida	0	0	0	0	0
8.	Dolna	0	0	1	1	1
9.	Dzika	0	0	1	1	1
10.	Emilii Plater	0	0	0	0	0
11.	Fryderyka Chopina	0	0	0	0	0
12.	Gabriela Narutowicza	0	0	0	0	0
13.	gen. Józefa Bema	0	0	0	0	0
14.	Gimnazjalna	1	1	0	0	1
15.	Górna	0	0	0	0	0
16.	Granitowa	1	1	0	0	1
17.	Grzybowa	0	0	0	0	0
18.	Jana III Sobieskiego	0	0	0	0	0
19.	Jana Kasprowicza	1	1	1	1	2
20.	Jana Matejki	1	1	0	0	1
21.	Juliusza Słowackiego	0	0	0	0	0
22.	Kamienna	0	0	1	1	1
23.	Karkonoska	1	1	0	0	1
24.	Kazimierza Przerwy-Tetmajera	0	0	0	0	0
25.	Kąpielowa	0	0	0	0	0
26.	Kolejowa	1	1	1	1	2
27.	Kolorowa	0	0	0	0	0
28.	Komuny Paryskiej	0	0	1	1	1
29.	Konstytucji 3 Maja	0	0	0	0	0
30.	Kościelna	0	0	0	0	0
31.	Kowarska	1	1	0	0	1
32.	Krótka	0	0	0	0	0
33.	Księża Góra	0	0	0	0	0
34.	Leśna	1	1	0	0	1
35.	Linowa	1	1	0	0	1
36.	Łączna	0	0	0	0	0
37.	Marii Konopnickiej	1	1	0	0	1
38.	Marii Skłodowskiej-Curie	1	1	1	1	2
39.	Mikołaja Kopernika	0	0	0	0	0
40.	Mostowa	0	0	0	0	0
41.	Myśliwska	1	1	1	1	2
42.	Na Śnieżkę	0	0	0	0	0
43.	Nad Łomnicą	0	0	0	0	0
44.	Nadrzeczna	0	0	0	0	0
45.	Obrońców Pokoju	0	0	0	0	0

46.	Ogrodnicza	1	1	0	0	1
47.	Olimpijska	0	0	0	0	0
48.	Parkowa	0	0	0	0	0
49.	Partyzantów	0	0	0	0	0
50.	Piastowska	0	0	0	0	0
51.	Podleśna	0	0	0	0	0
52.	Polna	0	0	0	0	0
53.	Polskich Olimpijczyków	0	0	0	0	0
54.	Poprzeczna	0	0	0	0	0
55.	Poznańska	1	1	0	0	1
56.	Prusa	0	0	1	1	1
57.	Przechodnia	0	0	0	0	0
58.	Przemysłowa	0	0	0	0	0
59.	Przewodników Górskich	0	0	0	0	0
60.	Pusta	1	1	0	0	1
61.	Rybacka	1	1	0	0	1
62.	Sadowa	0	0	0	0	0
63.	Sanatoryjna	0	0	0	0	0
64.	Saneczkowa	0	0	0	0	0
65.	Sarnia	1	1	0	0	1
66.	Skalna	1	1	1	1	2
67.	Skośna	1	1	0	0	1
68.	Skrzatów Karkonoskich	0	0	0	0	0
69.	Sosnowiecka	1	1	0	0	1
70.	Spokojna	0	0	0	0	0
71.	Stanisława Moniuszki	0	0	0	0	0
72.	Stanisława Staszica	0	0	0	0	0
73.	Stanisława Wyspiańskiego	0	0	0	0	0
74.	Stefana Batorego	0	0	0	0	0
75.	Stefana Okrzei	0	0	0	0	0
76.	Stefana Żeromskiego	0	0	0	0	0
77.	Strażacka	0	0	0	0	0
78.	Stroma	0	0	0	0	0
79.	Sucha	0	0	0	0	0
80.	Szkolna	1	1	0	0	1
81.	Świerkowa	0	0	0	0	0
82.	Świętokrzyska	0	0	0	0	0
83.	Tadeusza Kościuszki	0	0	1	1	1
84.	Turystyczna	0	0	0	0	0
85.	Wąska	1	1	0	0	1
86.	Wielkopolska	1	1	0	0	1
87.	Wilcza	1	1	0	0	1
88.	Wiosenna	0	0	0	0	0
89.	Wita Stwosza	0	0	0	0	0
90.	Władysława Orkana	1	1	0	0	1
91.	Władysława Sikorskiego	1	1	1	1	2
92.	Władysława Stanisława Reymonta	0	0	0	0	0
93.	Wolna	1	1	1	1	2
94.	Zaciszna	0	0	0	0	0
95.	Zagajnik	0	0	0	0	0
96.	Zamkowa	1	1	0	0	1

L.p.	Ulica	Infrastruktura techniczna			Liczba publicznie dostępnych terenów zieleni	Powierzchnia publicznie dostępnych terenów zieleni [ha]	Liczba ogólnie dostępnych placów zabaw (bez szkolnych)	Liczba publicznych miejsc parkingowych	Odsetek obiektów zabytkowych (ewidencja gminna i wojewódzka) w ogólnej liczbie obiektów	Liczba obiektów wpisanych do gminnej ewidencji zabytków przez Gminę	Liczba obiektów wpisanych do rejestru zabytków przez Wojewódzkiego Konserwatora Zabytków	Infrastruktura społeczna		Usługi komunalne		Sfera przestrzenno-funkcjonalna RAZEM		
		Dostęp do sieci kanalizacyjnej (brak dostępu)	Dostęp do sieci wodociągowej (brak dostępu)									Odsetek dzieci objętych wychowaniem przedszkolnym	Odsetek komunalnych lokali mieszkalnych	Odsetek lokali objętych najemem socjalnym w liczbie budynków mieszkalnych				
		2021	2021		2021	2021	2021	2021	2021	2021		2021	2021	2021	2021			
1.	Adama Mickiewicza	0	0	0	0	0	0	1	1	0	1	0	0	1	1	1	2	
2.	Armii Krajowej	0	0	0	1	1	1	1	1	0	1	0	0	0	0	0	1	
3.	Artura Grottgera	0	0	0	1	1	1	1	0	0	1	0	0	0	0	0	1	
4.	Boczna	0	0	0	1	1	1	1	0	0	1	0	0	0	1	1	2	
5.	Bystra	0	0	0	1	1	1	1	1	0	1	0	0	0	0	0	1	
6.	Cicha	1	0	1	1	1	1	1	1	0	1	0	0	0	0	0	2	
7.	Cypriana Kamila Norwida	1	1	1	1	1	1	1	0	0	1	0	0	0	0	0	2	
8.	Dolna	0	0	0	0	0	1	1	0	1	0	1	1	1	1	0	3	
9.	Dzika	0	0	0	1	1	1	1	1	0	1	0	0	0	0	0	1	
10.	Emilii Plater	0	1	1	1	1	1	1	0	0	1	0	0	0	0	0	2	
11.	Fryderyka Chopina	0	0	0	1	1	1	1	0	0	1	0	0	0	0	0	1	
12.	Gabriela Narutowicza	0	0	0	0	1	1	1	1	0	1	0	0	0	0	0	1	
13.	gen. Józefa Bema	0	0	0	1	1	1	1	0	0	1	0	0	0	0	0	1	
14.	Gimnazjalna	0	0	0	1	1	1	1	1	1	1	0	0	1	0	1	2	
15.	Górna	0	0	0	1	1	1	1	1	0	1	0	0	0	0	0	1	
16.	Granitowa	0	0	0	1	1	1	1	1	0	1	1	1	1	1	1	3	
17.	Grzybowa	0	0	0	1	1	1	1	1	0	1	0	0	0	0	0	1	
18.	Jana III Sobieskiego	1	0	1	1	1	1	1	0	0	1	0	0	0	0	0	2	
19.	Jana Kasprowicza	0	0	0	1	1	1	1	0	0	1	0	0	0	0	0	1	
20.	Jana Matejki	0	0	0	1	1	1	1	0	0	1	0	0	0	0	0	1	
21.	Juliusza Słowackiego	0	0	0	1	1	1	1	1	1	1	0	0	1	0	1	2	
22.	Kamienna	0	0	0	1	1	1	1	0	0	1	0	0	1	0	1	2	
23.	Karkonoska	0	0	0	1	1	0	0	1	1	1	0	0	1	0	1	2	
24.	Kazimierza Przerwy-Tetmajera	0	0	0	1	1	1	1	0	0	1	0	0	0	0	0	1	
25.	Kąpielowa	0	0	0	1	1	1	1	0	0	1	0	0	0	0	0	1	
26.	Kolejowa	0	0	0	0	1	1	1	1	1	1	0	0	1	1	1	2	
27.	Kolorowa	0	0	0	1	1	1	1	0	0	1	0	0	0	0	0	1	
28.	Komuny Paryskiej	0	0	0	1	1	1	1	0	0	1	0	0	0	0	0	1	
29.	Konstytucji 3 Maja	0	0	0	0	0	0	0	1	1	1	0	0	1	1	1	2	
30.	Kościelna	0	0	0	1	1	1	1	0	0	1	0	0	0	0	0	1	
31.	Kowarska	0	0	0	0	1	1	1	1	0	1	0	0	1	1	1	2	
32.	Krótka	0	0	0	1	1	1	1	0	0	1	0	0	0	1	1	2	
33.	Księża Góra	1	1	1	1	1	1	1	0	0	1	0	0	0	0	0	2	
34.	Leśna	0	0	0	1	1	1	1	1	0	1	0	0	0	0	0	1	
35.	Linowa	0	0	0	1	1	1	1	1	0	1	1	1	1	1	1	3	
36.	Łączna	0	0	0	1	1	1	0	0	0	1	0	0	0	0	0	1	
37.	Marii Konopnickiej	0	0	0	1	1	1	1	0	0	1	1	1	1	0	0	2	
38.	Marii Skłodowskiej-Curie	0	0	0	1	1	1	1	0	0	1	0	0	0	0	0	1	
39.	Mikołaja Kopernika	0	0	0	1	1	1	1	1	0	1	0	0	0	0	0	1	
40.	Mostowa	0	0	0	1	1	1	1	0	0	1	0	0	0	0	0	1	
41.	Myśliwska	0	0	0	1	1	1	1	0	0	1	0	0	0	0	0	1	
42.	Na Śnieżkę	0	0	0	1	1	1	1	1	1	1	1	1	1	0	0	2	
43.	Nad Łomnicą	0	0	0	1	1	1	1	0	1	0	0	0	1	1	1	2	
44.	Nadrzeczna	0	0	0	0	1	1	1	0	0	1	1	1	0	0	0	2	
45.	Obrońców Pokoju	0	0	0	1	1	1	1	0	0	1	0	0	0	0	0	1	
46.	Ogrodnicza	0	0	0	1	1	1	1	0	1	0	0	0	1	0	1	2	
47.	Olimpijska	0	0	0	1	1	1	0	1	0	1	0	0	0	1	0	1	2
48.	Parkowa	0	0	0	0	0	0	0	1	1	1	0	0	1	0	1	2	
49.	Partyzantów	0	0	0	1	1	1	1	1	0	1	0	0	0	0	1	2	
50.	Piastowska	0	0	0	1	1	1	1	0	1	0	0	0	0	0	0	1	
51.	Podleśna	1	0	1	1	1	1	1	0	0	1	0	0	0	0	0	2	
52.	Połna	0	0	0	1	1	1	1	0	0	1	0	0	0	0	0	1	
53.	Polskich Olimpijczyków	0	1	1	1	1	1	0	0	0	1	0	0	0	0	0	2	
54.	Poprzeczna	0	0	0	1	1	1	1	0	0	1	0	0	0	0	0	1	
55.	Poznańska	0	0	0	1	1	1	1	0	1	0	0	0	0	0	0	1	
56.	Prusa	0	0	0	1	1	1	1	0	0	1	0	0	0	0	0	1	
57.	Przechodnia	0	0	0	1	1	1	1	0	0	1	0	0	0	0	0	1	
58.	Przemysłowa	0	0	0	1	1	1	1	1	0	1	0	0	1	1	1	2	
59.	Przewodników Górskich	0	0	0	1	1	1	1	1	0	1	0	0	1	0	1	2	

60.	Pusta	0	0	0	1	1	1	1	0	0	0	1	0	0	0	0	0	1
61.	Rybacka	0	0	0	0	0	1	1	1	1	0	1	1	1	0	0	0	2
62.	Sadowa	0	0	0	1	1	0	1	0	1	0	1	0	0	0	0	1	
63.	Sanatoryjna	0	0	0	1	1	1	1	1	1	0	1	0	0	0	0	1	
64.	Saneczkowa	0	0	0	0	1	0	1	1	1	0	1	0	0	1	1	2	
65.	Sarnia	0	0	0	1	1	1	1	1	1	0	1	0	0	0	0	1	
66.	Skalna	0	0	0	1	1	0	1	0	0	0	1	0	0	0	0	1	
67.	Skośna	0	0	0	1	1	1	1	0	1	0	1	0	0	0	0	1	
68.	Skrzatów Karkonoskich	1	1	1	1	1	1	1	0	0	0	1	0	0	0	0	2	
69.	Sosnowiecka	1	1	1	1	1	1	1	0	0	0	1	0	0	0	0	2	
70.	Spokojna	0	0	0	1	1	1	1	0	0	0	1	0	0	0	0	1	
71.	Stanisława Moniuszki	0	0	0	1	1	1	1	0	0	0	1	0	0	0	0	1	
72.	Stanisława Staszica	0	0	0	1	1	1	1	0	0	0	1	1	1	0	0	2	
73.	Stanisława Wyspiańskiego	0	0	0	1	1	1	1	0	0	0	1	1	1	0	0	2	
74.	Stefana Batorego	0	0	0	1	1	1	1	0	0	0	1	0	0	0	0	1	
75.	Stefana Okrzei	0	0	0	1	1	1	1	1	1	0	1	0	0	1	0	2	
76.	Stefana Żeromskiego	0	0	0	1	1	1	1	1	1	0	1	0	0	0	0	1	
77.	Strażacka	0	0	0	1	1	1	1	0	1	0	1	0	0	1	1	2	
78.	Stroma	0	0	0	1	1	1	1	1	1	0	1	0	0	0	0	1	
79.	Sucha	0	1	1	1	1	1	1	0	0	0	1	0	0	0	0	2	
80.	Szkołna	0	0	0	1	1	1	1	1	1	0	1	0	0	1	1	2	
81.	Świerkowa	0	0	0	1	1	1	1	0	0	0	1	0	0	0	0	1	
82.	Świętokrzyska	1	1	1	1	1	1	0	0	0	0	1	0	0	0	0	2	
83.	Tadeusza Kościuszki	0	0	0	0	1	1	1	0	0	0	1	1	1	0	0	2	
84.	Turystyczna	0	0	0	1	1	1	1	1	1	0	1	0	0	0	0	1	
85.	Wąska	0	0	0	1	1	1	1	0	0	0	1	0	0	0	0	1	
86.	Wielkopolska	0	0	0	1	1	1	1	0	0	0	1	0	0	0	0	1	
87.	Wilcza	0	0	0	1	1	1	1	1	1	0	1	1	1	0	0	2	
88.	Wiosenna	0	0	0	1	1	1	1	0	0	0	1	0	0	0	1	2	
89.	Wita Stwosza	0	0	0	1	1	1	1	0	0	0	1	0	0	0	0	1	
90.	Władysława Orkana	0	0	0	1	1	1	1	0	0	0	1	0	0	0	0	1	
91.	Władysława Sikorskiego	0	0	0	1	1	1	1	0	0	0	1	0	0	0	0	1	
92.	Władysława Stanisława Reymonta	0	0	0	1	1	1	1	0	0	0	1	0	0	0	0	1	
93.	Wolna	0	0	0	1	1	1	1	0	0	0	1	0	0	1	1	2	
94.	Zaciszna	1	0	1	1	1	1	1	0	0	0	1	0	0	0	0	2	
95.	Zagajnik	0	0	0	1	1	1	1	0	0	0	1	1	1	1	0	3	
96.	Zamkowa	0	0	0	1	1	1	1	1	1	0	1	0	0	0	0	1	

Załącznik 6. Wyniki analizy - Sfera techniczna

L.p.	Ulica	Degradacja		Sfera techniczna RAZEM
		Odsetek wydanych pozwoleń na budowę w stosunku do liczby budyneków	Odsetek zgłoszeń robót budowlanych nie wymagających pozwolenia na budowę	
		2021	2021	
1.	Adama Mickiewicza	0	0	0
2.	Armii Krajowej	0	0	0
3.	Artura Grottgera	0	0	0
4.	Boczna	1	1	1
5.	Bystra	1	0	1
6.	Cicha	1	1	1
7.	Cypriana Kamila Norwida	0	0	0
8.	Dolna	1	1	1
9.	Dzika	1	1	1
10.	Emilii Plater	0	0	0
11.	Fryderyka Chopina	0	1	1
12.	Gabriela Narutowicza	0	1	1
13.	gen. Józefa Bema	0	0	0
14.	Gimnazjalna	0	0	0
15.	Górna	1	0	1
16.	Granitowa	1	0	1
17.	Grzybowa	1	1	1
18.	Jana III Sobieskiego	0	0	0
19.	Jana Kasprówicza	0	0	0
20.	Jana Matejki	1	0	1
21.	Juliusza Słowackiego	0	0	0
22.	Kamienna	0	0	0
23.	Karkonoska	1	0	1
24.	Kazimierza Przerwy-Tetmajera	0	0	0
25.	Kąpielowa	1	0	1
26.	Kolejowa	0	1	1
27.	Kolorowa	0	0	0
28.	Komuny Paryskiej	0	1	1
29.	Konstytucji 3 Maja	0	0	0
30.	Kościelna	0	0	0
31.	Kowarska	0	0	0
32.	Krótka	0	0	0
33.	Księża Góra	1	0	1
34.	Leśna	0	1	1
35.	Linowa	1	0	1
36.	Łączna	1	1	1
37.	Marii Konopnickiej	1	0	1
38.	Marii Skłodowskiej-Curie	0	0	0
39.	Mikołaja Kopernika	1	1	1
40.	Mostowa	0	1	1
41.	Myśliwska	0	0	0
42.	Na Śnieżkę	0	0	0
43.	Nad Łomnicą	0	0	0
44.	Nadrzeczna	0	0	0
45.	Obrońców Pokoju	0	0	0

46.	Ogrodnicza	1	0	1
47.	Olimpijska	0	0	0
48.	Parkowa	1	0	1
49.	Partyzantów	0	0	0
50.	Piastowska	0	1	1
51.	Podleśna	1	1	1
52.	Polna	1	1	1
53.	Polskich Olimpijczyków	1	0	1
54.	Poprzeczna	1	1	1
55.	Poznańska	0	0	0
56.	Prusa	0	1	1
57.	Przechodnia	1	0	1
58.	Przemysłowa	0	0	0
59.	Przewodników Górskich	0	1	1
60.	Pusta	1	1	1
61.	Rybacka	0	0	0
62.	Sadowa	1	1	1
63.	Sanatoryjna	1	1	1
64.	Saneczkowa	0	0	0
65.	Sarnia	1	0	1
66.	Skalna	0	0	0
67.	Skośna	0	0	0
68.	Skrzatów Karkonoskich	1	1	1
69.	Sosnowiecka	1	1	1
70.	Spokojna	1	1	1
71.	Stanisława Moniuszki	0	0	0
72.	Stanisława Staszica	1	1	1
73.	Stanisława Wyspiańskiego	0	0	0
74.	Stefana Batorego	0	1	1
75.	Stefana Okrzei	0	0	0
76.	Stefana Żeromskiego	1	1	1
77.	Strażacka	0	0	0
78.	Stroma	0	0	0
79.	Sucha	0	1	1
80.	Szkolna	1	0	1
81.	Świerkowa	0	0	0
82.	Świętokrzyska	0	0	0
83.	Tadeusza Kościuszki	0	0	0
84.	Turystyczna	0	0	0
85.	Wąska	0	1	1
86.	Wielkopolska	0	0	0
87.	Wilcza	0	0	0
88.	Wiosenna	0	1	1
89.	Wita Stwosza	1	1	1
90.	Władysława Orkana	1	1	1
91.	Władysława Sikorskiego	0	0	0
92.	Władysława Stanisława Reymonta	0	0	0
93.	Wolna	0	0	0
94.	Zaciszna	0	1	1
95.	Zagajnik	1	0	1
96.	Zamkowa	0	1	1

Podobszar Rewitalizacji 1 (OR1)

ulica	nr_domu																					
Dolna	1	1A	1B	1C	2	2D	2E	2F	2G	3	3A	3B	4	4A	4B	4C	5	5A	6	6A	6B	7
Konstytucji 3 Maja	29	31	33	33A	33B	35	35A	37	39	39A	39B	39C	41	42	43	44	45	45A	46	47	47A	48
	48A	48B	49	49A	50	51	52	52A	53	53A	54	54A	54B	55	55A	56	56A	56B	56C	57	57A	57B
	58	59	59A	60	62	64	66	68	70	72	72A	72B	74	74A	76	76A	78	80	82	84	86	
Kościelna	1	11	1A	3	5	5A	5B	5C	5D	7	9	9A	9B									
Adama Mickiewicza	1	10	11	1A	2	3	4	5	5A	6	7	7A	8	9								
Nad Łomnicą	1	10	11	11A	13	13A	14	15	15A	16	17A	17B	18	19	19A	1A	1B	1C	1E	2	20	20A
	20B	20C	21	21A	21B	22	22A	23	24	26	28	28A	28B	2B	3	30	32	32A	32B	3A	4	4A
	4B	5	5A	6	6A	6B	7	8	8A	8B												
Łączna	1	2	4																			
Obrońców Pokoju	1	10	1A	1C	1D																	
Ogrodnicza	1	1A	1B																			
Parkowa	1	10	12	14	2	3	3A	4	4A	4B	6	6A	6B	8								
Rybacka	1	1A	1C	2	2A	2B	3	3A	3B	4	6	8										
Wolna	1	2	2A	2B	3	4	5	6	6A													

Podobszar Rewitalizacji 2 (OR2)

ulica	nr_domu																					
Boczna	1	11	13	15	17	19	2	21	23	25	3	5	7	9								
Kolejowa	1	10	12	12A	13	14	14A	15	17	18	2	22	2A	4	4A	4B	5	6	7	8	9	9A
Kowarska	1	10	2	2A	2B	2C	2E	3	4	5	5A	7	8									
Myśliwska	1	10	11	12	14	16	16A	1A	1B	1C	1D	1E	1F	1G	1H	1I	1J	1K	1L	1M	1N	1O
	1P	1R	1S	1T	1U	1W	1Y	2	22	24	26	28	2A	2B	3	30	32	34	36	38	3A	4
	40	42	44	46	48	5	50	52	54	56	58	5A	6	60	62	7	8	8A	8B	8D	9	
Przemysłowa	1	14	16	16A	18	18A	1A	3	3A	4	5	5A										
Wielkopolska	1	10	10A	12	14	16	2	2A	4	4A	7	7A	8	8A								
Wiosenna	1	11	12	2	2A	3	4	5	6	6A	8	8A	8B	9								

Uzasadnienie

W związku z wejściem w życie w dniu 3 listopada 2015 r. ustawy o rewitalizacji z dnia 9 października 2015 r., przygotowanie, koordynowanie i tworzenie warunków do prowadzenia rewitalizacji, uznane zostały za zadanie własne gminy.

Zgodnie z zapisami art. 2 ust. 1 ustawy o rewitalizacji, rewitalizacja stanowi proces, którego celem jest wyprowadzenie ze stanu kryzysowego obszarów zdegradowanych, poprzez zintegrowane działania na rzecz lokalnej społeczności, przestrzeni i gospodarki, skoncentrowane terytorialnie, prowadzone przez interesariuszy rewitalizacji na podstawie gminnego programu rewitalizacji, który jest podstawowym dokumentem programowym w tym zakresie.

W związku z powyższym, zgodnie z ww. ustawą, należy wyznaczyć w drodze uchwały Rady Miejskiej Karpacza Obszar zdegradowany i Obszar rewitalizacji. Zgodnie z zapisami art. 9 ustawy Obszarem zdegradowanym jest teren gminy znajdujący się w stanie kryzysowym z powodu koncentracji negatywnych zjawisk w sferze społecznej, np. dotyczących: bezrobocia, ubóstwa, przestępczości, niskiego poziomu edukacji lub kapitału społecznego. Negatywnym zjawiskom społecznym musi towarzyszyć co najmniej jedno dodatkowe zjawisko negatywne w co najmniej jednej z następujących sfer: gospodarczej, środowiskowej, przestrzenno-funkcjonalnej lub technicznej.

W przypadku wyznaczenia obszaru rewitalizacji art. 10 ww. ustawy reguluje, że obszar rewitalizacji nie może być większy niż 20% powierzchni gminy oraz zamieszkały przez więcej niż 30% liczby mieszkańców gminy. W związku z powyższymi ograniczeniami obszar rewitalizacji może stanowić całość lub część wyznaczonego obszaru zdegradowanego, cechującego się szczególną koncentracją negatywnych zjawisk, na którym z uwagi na istotne znaczenie dla rozwoju lokalnego gmina zamierza prowadzić rewitalizację.

Zgodnie z ustawą o rewitalizacji warunkiem podjęcia niniejszej uchwały jest diagnoza potwierdzająca spełnienie przesłanek określonych w art. 9 i 10 ustawy o rewitalizacji.

Na podstawie przeprowadzonej szczegółowej analizy zjawisk społecznych, gospodarczych, środowiskowych, technicznych, przestrzenno-funkcjonalnych w gminie Karpacz, wskazano obszar, który w zakresie badanych zjawisk odbiegał w sposób negatywny od średniej sytuacji w gminie.

Diagnozę przeprowadzono na podstawie wiarygodnych i mierzalnych mierników rozwoju, dla których wartości uzyskano ze źródeł publicznych pochodzących m.in. z: Urzędu Miejskiego w Karpaczu oraz jednostek organizacyjnych gminy Karpacz. Dane były zbierane i analizowane do poziomu ulicy.

Jako Obszar Zdegradowany (przedstawiony na mapie stanowiącej załącznik do projektu uchwały) uznano wyznaczone ulicami tereny, na których stwierdzono występowanie stanu kryzysowego (koncentracja negatywnych zjawisk w sferze społecznej współwystępujących z negatywnymi zjawiskami w co najmniej jednej z następujących sfer: gospodarczej, środowiskowej, przestrzenno-funkcjonalnej bądź technicznej). Dalsza szczegółowa analiza umożliwiła wyznaczenie miejsc koncentracji problemów wraz z ich powiązaniem funkcjonalno-przestrzennymi.

Najważniejsze problemy zdiagnozowane na Obszarze Zdegradowanym to: ubóstwo, bezrobocie, przestępczość, niski poziom edukacji, niski poziom kapitału społecznego, niski stopień przedsiębiorczości czy słaba kondycja ekonomiczna przedsiębiorstw, przekroczenia

standardów jakości środowiska, brak dostępu do podstawowych usług publicznych bądź ich niska jakość, degradacja stanu technicznego obiektów budowlanych.

Wyznaczenie Obszaru zdegradowanego umożliwiło w dalszej kolejności wskazanie Obszaru rewitalizowanego. W tym zakresie decydujące były kryteria dotyczące maksymalnej powierzchni oraz maksymalnej liczby mieszkańców jak również znaczenie obszaru dla rozwoju gminy.

Wyznaczony w wyżej opisanej procedurze Obszar zdegradowany i Obszar rewitalizowany podlegał w terminie 08.08.2022 r. – 31.08.2022 r. konsultacjom z interesariuszami rewitalizacji. Konsultacje prowadzone były m.in. w formie: otwartego spotkania informacyjnego, oraz zbierania uwag (w formie papierowej i elektronicznej). Informacja o prowadzeniu konsultacji była publikowana w Biuletynie Informacji Publicznej Urzędu Miejskiego w Karpaczu w zakładce „Zagospodarowanie przestrzenne” pod adresem: <https://bip.karpacz.pl/artykuly/562/zagospodarowanie-przestrzenne> oraz w zakładce „Obwieszczenia Burmistrza” pod adresem: <https://bip.karpacz.pl/obwieszczenia/40>, a także na tablicach ogłoszeń Urzędu Miejskiego w Karpaczu. Informacja podsumowująca przebieg konsultacji społecznych została zamieszczona w Biuletynie Informacji Publicznej Urzędu Miejskiego w Karpaczu w zakładce „Zagospodarowanie przestrzenne” pod adresem: <https://bip.karpacz.pl/artykuly/562/zagospodarowanie-przestrzenne>. Trafność dokonanej diagnozy obszaru zdegradowanego i obszaru rewitalizacji potwierdza brak jakichkolwiek uwag zgłoszonych podczas konsultacji społecznych. Uczestnicy spotkania informacyjnego potwierdzili, iż wskazane obszary charakteryzują się występowaniem problemów społecznych współwystępujących z problemami w sferze gospodarczej, środowiskowej, przestrzenno-infrastrukturalnej bądź technicznej.

Ostatecznie łączna powierzchnia Obszaru rewitalizacji wynosi 134,89 ha, co stanowi 3,6% powierzchni gminy. Na obszarze rewitalizacji zamieszkuje 1244 osób, co stanowi 28,52% wszystkich mieszkańców gminy.

Ustawa o rewitalizacji rozszerzyła także katalog uprawnień gminy wynikających z prawa pierwokupu przy sprzedaży nieruchomości. W związku z art. 11 ust. 5 pkt 1 gmina podejmując uchwałę o ustanowieniu Obszaru zdegradowanego i rewitalizacji może postanowić o ustanowieniu na swoją rzecz prawa pierwokupu w odniesieniu do wszystkich nieruchomości (tj. zarówno gruntowych jak i lokalowych) znajdujących się na Obszarze rewitalizacji. W projekcie uchwały Rady Miejskiej Karpacza zastosowano zapis dotyczący prawa pierwokupu. Zapis ten ma na celu zabezpieczenie prawidłowego prowadzenia rewitalizacji. Uprawnienie dotyczące prawa pierwokupu wygasa, jeżeli w ciągu 2 lat od wejścia w życie przedmiotowej uchwały nie zostanie podjęta uchwała w przedmiocie Specjalnej Strefy Rewitalizacji, w której wymienione regulacje zostaną ponownie zawarte.

Wyznaczenie obszaru zdegradowanego i obszaru rewitalizacji jest pierwszym działaniem niezbędnym do przygotowania Gminnego Programu Rewitalizacji.