

Projekt

z dnia 12 września 2022 r.

Zatwierdzony przez

**UCHWAŁA NR 659/22
RADY MIEJSKIEJ KARPACZA**

z dnia 31 sierpnia 2022 r.

w sprawie przyjęcia dokumentu pn. „Strategia Rozwoju Gminy Karpacz na lata 2021-2030”

Na podstawie art. 18 ust. 2 pkt 6a w związku z art. 10e ust. 1 oraz art. 10f ust. 4 ustawy z dnia 8 marca 1990 roku o samorządzie gminnym (Dz.U. z 2022 r. poz. 559 ze zm.) oraz art. 9 pkt 5 ustawy z dnia 6 grudnia 2006 roku o zasadach prowadzenia polityki rozwoju (Dz.U. z 2021 r. poz. 1057 ze zm.), Uchwały nr XLV/460/21 Rady Miejskiej Karpacza z dnia 5 listopada 2021 r. w sprawie określenia szczegółowego trybu i harmonogramu opracowania „Strategii Rozwoju Gminy Karpacz na lata 2021-2030”, w tym tryb konsultacji, o których mowa w art. 6 ust. 3 ustawy z dnia 6 grudnia 2006 r., Rada Miejska uchwała, co następuje:

§ 1. Przyjmuje się „Strategię Rozwoju Gminy Karpacz na lata 2021-2030” w brzmieniu stanowiącym załącznik do niniejszej uchwały.

§ 2. Wykonanie uchwały powierza się Burmistrzowi Karpacza.

§ 3. Uchwała wchodzi w życie z dniem podjęcia.

Przewodnicząca Rady
Miejskiej

Irena Seweryn

STRATEGIA ROZWOJU GMINY KARPACZ NA LATA 2021–2030



SPIS TREŚCI

Wstęp	3
I. Wnioski z diagnozy	4
II. Cele strategiczne oraz kierunki działań podejmowanych dla osiągnięcia celów strategicznych	8
III. Oczekiwane rezultaty planowanych działań oraz wskaźniki ich osiągnięcia	24
IV. Ewaluacja trafności, przewidywanej skuteczności i efektywności realizacji strategii rozwoju	25
V. Model struktury funkcjonalno-przestrzennej gminy	27
VI. Ustalenia i rekomendacje w zakresie kształtowania i prowadzenia polityki przestrzennej	29
VII. Obszary Strategicznej Interwencji (OSI)	50
VIII. System realizacji strategii, w tym wytyczne do sporządzania dokumentów wykonawczych	51
IX. Ramy finansowe i źródła finansowania	54
X. Opis przebiegu opiniowania oraz konsultacji społecznych strategii	55
XI. Opis procedury Strategicznej Oceny Oddziaływania na Środowisko	57
Spis tabel	58
Spis rysunków	58

Dokument został opracowany przez „EffiCon sp. z o.o.” sp.k.
z siedzibą we Wrocławiu na zlecenie Urzędu Miejskiego w Karpaczu.



WSTĘP

Strategia Rozwoju Gminy Karpacz na lata 2021–2030 jest dokumentem wyznaczającym cele i kierunki rozwoju gminy Karpacz w sferze społecznej, gospodarczej oraz przestrzennej w okresie do 2030 r.

Dokument został opracowany na podstawie Uchwały Nr XLV/460/21 Rady Miejskiej Karpacza z dnia 5 listopada 2021 r., zgodnie z postanowieniami znowelizowanej Ustawy o samorządzie gminnym oraz Ustawy o zasadach prowadzenia polityki rozwoju.

Strategia Rozwoju Gminy Karpacz powstała w modelu ekspercko-partycypacyjnym uwzględniającym zaangażowanie partnerów społeczno-gospodarczych.

Dokument uzyskał pozytywną opinię Zarządu Województwa Dolnośląskiego, a uzasadnione uwagi i opinie wynikające z procesu konsultacji zostały uwzględnione w treści dokumentu.

Strategia jest spójna ze Strategią Rozwoju Województwa Dolnośląskiego 2030 i Krajową Strategią Rozwoju Regionalnego 2030.

Wyznaczone w Strategii Rozwoju Gminy Karpacz na lata 2021–2030 cele i kierunki działań zostaną zrealizowane wyłącznie przy zaangażowaniu wszystkich interesariuszy sektora publicznego i prywatnego, którzy mają wpływ na procesy rozwojowe zachodzące w gminie Karpacz w sferze społecznej, gospodarczej i przestrzennej.

I. WNIOSKI Z DIAGNOZY

Jak wynika z przeprowadzonej diagnozy, w gminie Karpacz występują zarówno potencjały, jak i problemy rozwojowe. Ich identyfikacja jest niezbędna do prawidłowego sformułowania celów i kierunków działań w Strategii. Problemy i potencjały zidentyfikowano i przedstawiono odrębnie dla trzech sfer będących przedmiotem wcześniejszej diagnozy, tj.:

- sfery społecznej,
- sfery gospodarczej,
- sfery przestrzennej.

Należy podkreślić, że we wnioskach z Diagnozy przedstawiono **najważniejsze problemy i potencjały**, które w największym stopniu wpływają na aktualną sytuację gminy i mogą wpływać na jej dalszy rozwój. Analiza problemów i potencjałów rozwojowych jest równoważna metodzie analizy SWOT.

SFERA SPOŁECZNA

Problemy rozwojowe:

- problemy demograficzne – ujemny przyrost naturalny, ujemne saldo migracji, starzenie się społeczeństwa,
- nadmierny napływ turystów (overtourism),
- niezadawalający dostęp do opieki medycznej i profilaktyki zdrowotnej,
- ograniczony dostęp do placówek umożliwiających integrację i aktywizację mieszkańców,
- niezadawalająca aktywność mieszkańców,
- brak tożsamości lokalnej,
- ograniczony dostęp do miejsc w placówkach zapewniających opiekę nad dziećmi do lat 3,
- brak skoordynowanych działań kulturalnych.

Potencjały rozwojowe:

- bardzo dobra baza edukacyjna,
- bogactwo tradycji i kultury
- funkcjonowanie dużych instytucji związanych z opieką zdrowotną, rehabilitacją,
- liczne obiekty sportowe.

Z przeprowadzonej Diagnozy wynika, że gmina Karpacz zmagą się z problemami demograficznymi. Na terenie gminy utrzymuje się ujemny przyrost naturalny oraz ujemne saldo migracji, co przyspiesza proces starzenia się społeczeństwa.

Negatywnie na sytuację demograficzną gminy Karpacz może rzutować zdiagnozowany problem z dostępnością do miejsc w placówkach zapewniających opiekę nad dziećmi do lat 3. Jednocześnie warto podkreślić, że gmina posiada bardzo dobrą bazę edukacyjną, czego rezultatem są dobre wyniki osiągnięte przez uczniów z egzaminu ósmoklasisty. Niestety ten niewątpliwy atut gminy nie przekłada się na poprawę jej sytuacji demograficznej.

Warto również podkreślić, że pomimo funkcjonowania na terenie gminy dużych instytucji związanych z opieką zdrowotną i rehabilitacją, mieszkańcy w trakcie przeprowadzonych warsztatów podkreślali, że zmagają się z ograniczonym dostępem do świadczeń POZ. Za niewystarczające uznano również realizowane programy diagnostyczne (medyczne) i profilaktyczne skierowane do mieszkańców. Negatywnie na dostępność do opieki medycznej wpływają także problemy z fizycznym dotarciem do placówek medycznych.

Ważnym problemem widocznym na terenie gminy jest niezadawalająca aktywność mieszkańców, w tym również seniorów, chociaż formalnie na obszarze gminy funkcjonują liczne organizacje pozarządowe. Zbyt mała aktywność mieszkańców może wynikać m.in. z ograniczonego dostępu do placówek umożliwiających ich integrację i aktywizację. Z przeprowadzonych warsztatów wynika także, że mieszkańcy nie czują więzi z gminą (brak tożsamości lokalnej), co także może negatywnie rzutować na ich aktywność społeczną.

Problemem jest również niekontrolowany napływ turystów, który stanowi obciążenie dla infrastruktury społecznej i technicznej gminy, a także powoduje wzrost presji ze strony deweloperów na zagospodarowywanie na cele budowlane terenów dotychczas przeznaczonych na rekreację.

Mieszkańcy gminy wskazują również na zbyt mały nacisk na ochronę obiektów o wartościach kulturowych znajdujących się w gminnej ewidencji zabytków.

Jednocześnie gmina Karpacz posiada potencjały, które mogą stanowić jej atut w dalszym rozwoju. Zaliczyć do nich należy bogatą ofertę kulturalną oraz dostęp do obiektów sportowych. Jednak w przypadku kultury problemem jest brak skoordynowanych działań w niniejszym zakresie, co osłabia ten potencjał.

SFERA GOSPODARCZA

Problemy rozwojowe:

- monokultura gospodarcza,
- problemy z funkcjonowaniem rynku pracy,
- funkcjonowanie szarej strefy,
- problemy z nadmiernym obciążeniem infrastruktury turystycznej,
- mało rozpoznawalne produkty lokalne.

Potencjały rozwojowe:

- duży potencjał turystyczny,
- bardzo dobrze rozwinięta baza noclegowa i gastronomiczna,
- duża aktywność gospodarcza mieszkańców,
- stabilna sytuacja budżetowa.

Analiza sfery gospodarczej prowadzi do wniosku, że życie gospodarcze w gminie Karpacz bazuje na endogennym potencjale, związanym z turystyką. Należy wręcz podkreślić, że atrakcyjność turystyczna gminy doprowadziła do powstania monokultury gospodarczej. Paradoksalnie sytuacja ta negatywnie wpływa na rynek pracy i prowadzi do odpływu młodych wykształconych ludzi, poszukujących atrakcyjnego zatrudnienia poza turystyką.

Jednocześnie na terenie gminy, jak wynika z przeprowadzonych warsztatów, mamy do czynienia z szarą strefą. Obejmuje ona zarówno rynek pracy, jak i wynajem krótkoterminowy. Należy przy tym również wspomnieć o występującym problemie wynajmu krótkoterminowego w budynkach wspólnot mieszkaniowych nieprzystosowanych do obsługi turystycznej pod względem technicznym. Funkcjonowanie szarej strefy prowadzi do zmniejszenia dochodów budżetu gminy. W konsekwencji mniej środków gmina może przeznaczyć na inwestycje oraz realizację zadań społecznych i środowiskowych.

Atrakcyjność turystyczna gminy niesie ze sobą również negatywne następstwa związane z nadmiernym obciążeniem infrastruktury turystycznej (m.in. szlaku na Śnieżkę) oraz rosnącą presją na środowisko naturalne. W rezultacie konieczna będzie współpraca z władzami Karkonoskiego Parku Narodowego oraz Państwowym Gospodarstwem Leśnym Lasy Państwowe w celu wypracowania wspólnej oferty turystycznej łączącej potrzebę rozwoju gminy z troską o środowisko naturalne.

Warto również podkreślić, że rozwojowi turystyki nie towarzyszy adekwatny rozwój produktów komplementarnych. Jak wykazały warsztaty na terenie gminy dostępne są produkty lokalne, jednak świadomość ich istnienia jest niska, co przekłada się na niezadawalający popyt na nie.

Ważną kwestią w problemach rozwojowych sfery gospodarczej jest występujące zjawisko przeinwestowania, tj. utraty zastanych wartości przez przeinwestowanie lub doraźne ignorowanie, zwłaszcza struktur wrażliwych (roślinność) czy nienamacalnych (widok i piękno krajobrazu).

Widocznym potencjałem gminy Karpacz poza stabilną sytuacją budżetową jest duża aktywność gospodarcza mieszkańców. Należy wzmacniać ten potencjał i kierować go w stronę branż innowacyjnych wychodzących poza tradycyjnie pojmowaną turystykę.

SFERA PRZESTRZENNA

Problemy rozwojowe:

- problemy z funkcjonowaniem infrastruktury drogowej,
- brak komunikacji miejskiej,
- brak centrum przesiadkowego,
- niedostateczna liczba miejsc parkingowych,
- ograniczony dostęp do zasobów mieszkaniowych przystępnych cenowo,
- niezadawalające zagospodarowanie przestrzeni publicznej,
- niezadawalające zagospodarowanie terenów zieleni,
- zbyt mała przepustowość sieci gazowej i energetycznej,
- duży stopień zużycia infrastruktury wodno-kanalizacyjnej,
- problemy z dostępem do wody,
- problemy z funkcjonowaniem gospodarki odpadami.

Potencjały rozwojowe:

- atrakcyjne położenie gminy sprzyjające rozwojowi turystyki,
- wysokie walory przyrodnicze,
- dostęp do terenów rekreacyjnych.

Potencjałem gminy Karpacz jest jej transgraniczne położenie oraz wysokie walory środowiskowe sprzyjające rozwojowi turystyki. Niestety aktualna dostępność komunikacyjna gminy nie jest zadowalająca. Wpływ na to ma niedostosowana do potrzeb odwiedzających infrastruktura drogowa.

Problemem jest niezadawalający gminny transport zbiorowy (w Karpaczu regularne połączenia są organizowane przez prywatnego przewoźnika, lecz komunikacja ta jest niewystarczająca), co w połączeniu z brakiem centrum przesiadkowego oraz niedostateczną liczbą miejsc parkingowych dodatkowo osłabia dostępność komunikacyjną gminy.

Jak wynika z przeprowadzonych warsztatów na terenie gminy występują również problemy z dostępem do infrastruktury mieszkaniowej. Sytuacja niniejsza może sprzyjać odpływowi mieszkańców, zwłaszcza ludzi młodych.

Problemem zdiagnozowanym na terenie gminy jest także niezadawalająca przepustowość infrastruktury energetycznej i gazowej oraz duży stopień zużycia infrastruktury wodno-kanalizacyjnej. Należy również zwrócić uwagę na problemy z dostępnością do wody, co może w przyszłości stanowić istotną barierę rozwoju gminy.

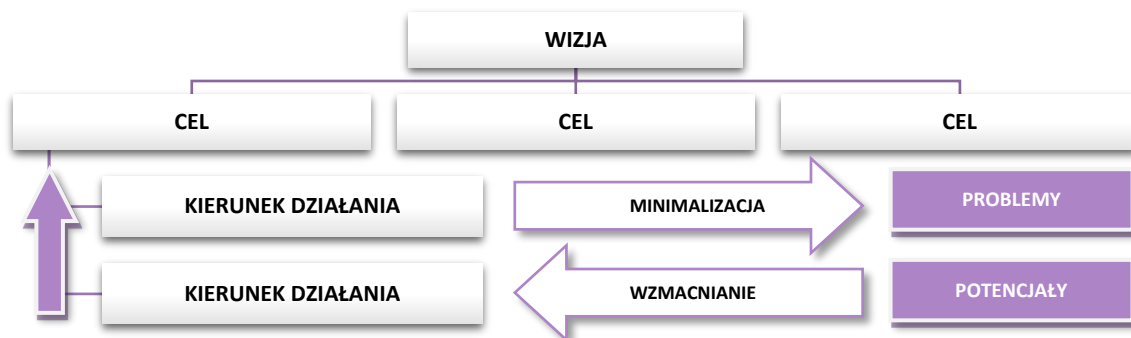
Gmina Karpacz zmaga się także z problemami związanymi z funkcjonowaniem terenów zieleni. Poprawy wymaga również dostępność i funkcjonalność przestrzeni publicznej. Usprawnienia wymaga także gospodarka odpadami.

Jak już wspomniano niepodważalnym atutem gminy są jej wysokie walory przyrodnicze i krajobrazowe. Silną stroną gminy jest także dobra dostępność do terenów rekreacyjnych.

II. CELE STRATEGICZNE ORAZ KIERUNKI DZIAŁAŃ PODEJMOWANYCH DLA OSIĄGNIĘCIA CELÓW STRATEGICZNYCH

LOGIKA INTERWENCJI STRATEGII

Przedstawiony diagram prezentuje logikę interwencji oraz relacje pomiędzy problemami i potencjałami rozwojowymi zidentyfikowanymi w diagnozie sytuacji społeczno-gospodarczej a planowaną strategią interwencji do roku 2030.



Rysunek 1. Logika interwencji Strategii

Źródło: opracowanie własne.

Logika interwencji polega na tym, że poprzez wdrażanie kierunków działań zaproponowanych dla każdego celu strategicznego oraz poprzez wykorzystanie i wzmacnianie potencjałów rozwojowych realizowane będą cele strategiczne w obszarze społecznym, gospodarczym i przestrzennym. W konsekwencji niwelowane będą problemy rozwojowe i zrealizowana zostanie wizja w perspektywie do 2030 r.

Zarówno cele, jak i kierunki działań zostały opisane w dalszej części niniejszego rozdziału. Wykazano również spójność poszczególnych celów strategii ze Strategią Rozwoju Województwa Dolnośląskiego 2030 oraz Krajową Strategią Rozwoju Regionalnego 2030.

ZASADY

Przy wdrażaniu Strategii respektowane będą następujące zasady:

1. **Zasada subsydiarności** – oznacza, że w realizację strategii powinny włączyć się wszystkie organy władzy publicznej oraz przedsiębiorstwa i obywatele. Każdy szczebel władzy powinien realizować tylko te zadania, które nie mogą być skutecznie zrealizowane przez szczebel niższy lub same jednostki działające w ramach społeczeństwa¹.
2. **Zasada zrównoważonego rozwoju** – oznacza rozwój, w którym potrzeby obecnego pokolenia mogą być zaspokojone bez umniejszania szans przyszłych pokoleń na ich zaspokojenie².
3. **Zasada inteligentnego rozwoju** – oznacza wykorzystanie technologii informacyjno-komunikacyjnych w celu zwiększenia interaktywności i wydajności infrastruktury i jej komponentów składowych, a także do podniesienia świadomości mieszkańców³.
4. **Zasada dostępności** – oznacza zapewnienie dostępności architektonicznej, cyfrowej oraz informacyjno-komunikacyjnej osobom ze szczególnymi potrzebami, będącej wynikiem uwzględnienia uniwersalnego projektowania albo zastosowania racjonalnego usprawnienia⁴.
5. **Zasada koncentracji** – oznacza taką interwencję, która, aby przyniosła efekt, nie powinna być rozproszona, lecz skoncentrowana na niewielu precyzyjnie określonych celach i obszarach⁵.

¹ https://pl.wikipedia.org/wiki/Zasada_pomocniczo%C5%9Bci#Zasada_subsydiarno%C5%9Bci_w_Polsce [dostęp: 16 kwietnia 2022].

² „Nasza Wspólna Przyszłość” – Światowa Komisja ds. Środowiska i Rozwoju ONZ, kwiecień 1987 r.

³ Committee of Digital and Knowledge-based Cities, 2012.

⁴ Ustawa z dnia 19 lipca 2019 r. o zapewnianiu dostępności osobom ze szczególnymi potrzebami.

⁵ <https://power.cpe.gov.pl/strony/zasada-koncentracji> [dostęp: 16 kwietnia 2022].

SCENARIUSZE ROZWOJU

W trakcie prac nad Strategią analizowano trzy scenariusze rozwoju, które zostały opisane poniżej oraz przedstawione na diagramie. W scenariuszach analizowano najważniejsze problemy zidentyfikowane w każdej ze sfer (społecznej, gospodarczej i przestrzennej).

Scenariusz „**Niekontrolowany rozwój**” – scenariusz ten zakłada podejście liberalne do dalszego rozwoju gminy. Władze lokalne nie ingerują w procesy zachodzące na terenie gminy. W rezultacie na obszarze gminy Karpacz powstają coraz to większe obiekty hotelarskie, a jednocześnie następuje niekontrolowany rozwój budownictwa mieszkaniowego.

Scenariusz „Niekontrolowany rozwój” został odrzucony, ponieważ w przyszłości prowadzić będzie do szeregu negatywnych następstw takich jak: niekontrolowany napływ turystów skutkujący degradacją środowiska naturalnego, rosnące problemy z dostępem do infrastruktury społecznej, odpływ młodych ludzi w wyniku braku atrakcyjnych miejsc pracy poza turystyką, obniżenie jakości życia poprzez nadmierne zagęszczenie inwestycji budowlanych.

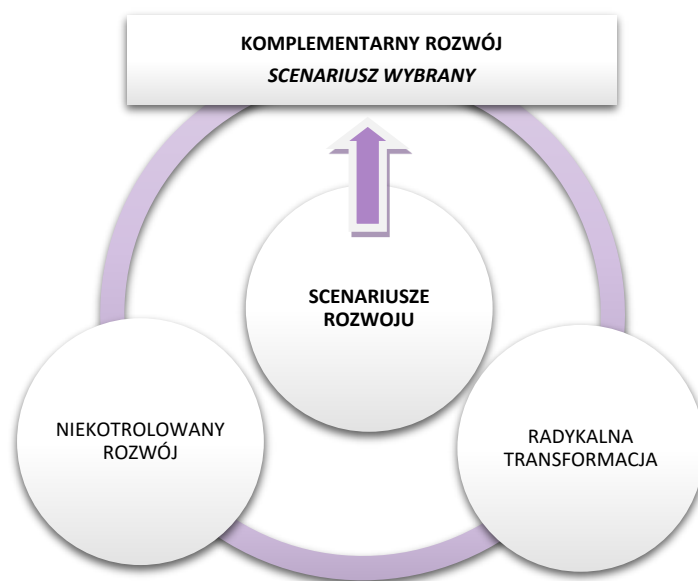
Scenariusz „**Radykalna transformacja**” – jest to scenariusz zakładający radykalną zmianę dotychczasowej specjalizacji gospodarczej gminy. Nowo lokowane przedsiębiorstwa nie będą powiązane z endogennym potencjałem gminy. Nie nastąpi ich zakorzenienie, co w przypadku kryzysu sprzyjać będzie ich relokacji. Jednocześnie ograniczenie działalności tradycyjnych branż negatywnie wpłynie na dochody budżetowe gminy. W konsekwencji gmina stanie się miejscem mało atrakcyjnym do życia, a to nasili procesy migracyjne.

Scenariusz „Radykalna transformacja” został odrzucony, ponieważ nie gwarantuje gminie trwałego rozwoju. Istnieje niebezpieczeństwo, że gmina nie osiągnie nowych przewag konkurencyjnych, a jednocześnie utraci dotychczasowe atuty.

Scenariusz „**Komplementarny rozwój**” – jest to scenariusz wiążący rozwój gminy z jej potencjałem endogennym. Wymaga on jednak równoczesnego rozwoju przemysłów kreatywnych tworzących miejsca pracy dla osób z wyższym wykształceniem, a jednocześnie wzmacniających potencjał turystyczny gminy. Nastąpi przejście od ilości do jakości. Bogata oferta gminy pozwoli wygenerować wyższe dochody budżetowe bez konieczności wzrostu liczby odwiedzających. Pozwoli to również uniknąć wzmożonej presji na środowisko naturalne, a jednocześnie korzystnie wpłynie na standard życia mieszkańców.

Scenariusz „Komplementarny rozwój” został zaakceptowany.

Jego realizacja doprowadzi do stworzenia warunków do trwałego rozwoju gminy i wzmocnienia jej konkurencyjności.



Rysunek 2. Analizowane scenariusze rozwoju

Źródło: opracowanie własne.

KARPACZ

GMINA NA SZCZYCIE

MIESZKAŃCY - TURYSTYKA - EKOLOGIA - INNOWACJE

Realizacja przyjętych w Strategii celów i kierunków działań sprawi, że gmina Karpacz stanie się atrakcyjnym miejscem do:

- życia dla mieszkańców,
- prowadzenia innowacyjnej i kreatywnej działalności gospodarczej,
- wypoczynku dla turystów.

W sferze społecznej, w wyniku podjętych działań wzmocnieniu ulegnie jakość i dostępność usług publicznych i społecznych. Równocześnie rozwijana będzie nowoczesna infrastruktura społeczna. Oferowane usługi w połączeniu z nowoczesną infrastrukturą sprzyjać będą integracji i aktywizacji lokalnej społeczności. Rozwój gminy wspierać będzie innowacyjna i kreatywna gospodarka czerpiąca z wewnętrznych zasobów.

Dostępność komunikacyjną gminy zapewni nowoczesna infrastruktura drogowa i kolejowa oraz nowoczesny transport zbiorowy. Równocześnie w wyniku podjętych inwestycji poprawi się dostępność i efektywność infrastruktury sieciowej, co pozytywnie wpłynie na stan środowiska naturalnego. Na stan środowiska korzystnie wpłynąć będą także działania poprawiające energochłonność budynków oraz wspierające rozwój i wykorzystywanie odnawialnych źródeł energii.

Jednocześnie poddana rewitalizacji przestrzeń publiczna, stanie się miejscem przyjaznym mieszkańcom i atrakcyjnym dla odwiedzających.

Docelowo wzrost dobrobytu mieszkańców połączony z nowoczesną infrastrukturą techniczną, społeczną i gospodarczą sprawi, że gmina Karpacz stanie się miejscem atrakcyjnym do życia i wypoczynku.

CELE I KIERUNKI DZIAŁAŃ

W tabeli przedstawiono układ celów i kierunków działań, który został szerzej opisany w dalszej części niniejszego rozdziału.

Tabela 1. Zestawienie celów i kierunków działań Strategii

Cel 1. Poprawa jakości i poziomu życia mieszkańców	Cel 2. Zintegrowany rozwój gospodarczy czerpiący z wewnętrznych i zewnętrznych zasobów	Cel 3. Atrakcyjna dla mieszkańców i przyjazna środowisku przestrzeń miejska
Kierunek działania 1.1. Poprawa dostępności do opieki i profilaktyki medycznej	Kierunek działania 2.1. Kształtowanie warunków do rozwoju przemysłów kreatywnych	Kierunek działania 3.1. Rozwój i modernizacja sieci gazowej i energetycznej
Kierunek działania 1.2. Integracja mieszkańców i budowa tożsamości lokalnej	Kierunek działania 2.2. Rozwój lokalnego rynku pracy w oparciu o przemysł kreatywny i wsparcie dla tworzenia atrakcyjnych miejsc pracy	Kierunek działania 3.2. Rozbudowa i modernizacja infrastruktury drogowej
Kierunek działania 1.3. Rozwój wysokiej jakości usług społecznych sprzyjających aktywizacji i włączeniu mieszkańców	Kierunek działania 2.3. Wielokierunkowy rozwój turystyki w oparciu o istniejące zasoby	Kierunek działania 3.3. Rozbudowa i modernizacja infrastruktury ochrony środowiska
Kierunek działania 1.4 Rozwój infrastruktury społecznej na potrzeby mieszkańców	Kierunek działania 2.4. Utworzenie programów mających na celu eliminację szarej sfery i nieuczciwej konkurencji	Kierunek działania 3.4. Wzmacnianie wewnętrznej spójności i zewnętrznej dostępności komunikacji miasta
Kierunek działania 1.5. Stworzenie strategii informacyjnej i kulturalnej	Kierunek działania 2.5. Wypracowanie wspólnej oferty edukacyjnej i turystycznej gminy Karpacz z Karkonoskim Parkiem Narodowym, Państwowym Gospodarstwem Leśnym Lasy Państwowe i sąsiednimi gminami	Kierunek działania 3.5. Poprawa dostępności zasobów mieszkaniowych
Kierunek działania 1.6. Poprawa bezpieczeństwa	Kierunek działania 2.6 Wsparcie i rozwój produktów lokalnych	Kierunek działania 3.6. Rozwój zielono-niebieskiej infrastruktury
Kierunek działania 1.7. Rozwój oferty kulturalnej i sportowej dostosowanej do potrzeb mieszkańców		Kierunek działania 3.7. Edukacja społeczności lokalnej w zakresie ochrony środowiska
		Kierunek działania 3.8. Rewitalizacja przestrzeni publicznej ze szczególnym uwzględnieniem obiektów sportowych
		Kierunek działania 3.9. Zachowanie i rozwój terenów zielonych
		Kierunek działania 3.10. Rozbudowa i modernizacja infrastruktury wodno-kanalizacyjnej

Źródło: opracowanie własne.

CEL 1. POPRAWA JAKOŚCI I POZIOMU ŻYCIA MIESZKAŃCÓW

Gospodarczy i wizerunkowy sukces gminy Karpacz, sprawia, że jednocześnie pojawiają się problemy negatywnie rzutujące na jakość i poziom życia mieszkańców. W rezultacie władze lokalne stają przed wyzwaniem jakim będzie pogodzenie interesów branży turystycznej z oczekiwaniami mieszkańców odnośnie zapewnienie im atrakcyjnych warunków do życia i pracy.

Realizacja tego celu wymaga zarówno inwestycji w rozwój szeroko rozumianej infrastruktury społecznej, jak i rozwoju wysokiej jakości usług publicznych i społecznych adresowanych do mieszkańców. Jednocześnie podejmowane będą działania sprzyjające włączeniu społecznemu, integracji, aktywizacji i budowie tożsamości lokalnej.

Rozwój infrastruktury społecznej związany będzie z dalszą realizacją działań zmierzających do budowy, rozbudowy i modernizacji obiektów pełniących funkcje wychowawcze, kulturalne, sportowo-rekreacyjne i socjalne.

Inwestycjom infrastrukturalnym towarzyszyć będą działania zmierzające do poprawy jakości i dostępności usług publicznych i społecznych. Poprawie dostępności do usług sprzyjać będzie ich informatyzacja. Priorytetowo traktowane będą usługi związane z opieką nad dziećmi do lat 3 i umożliwiające integracje i aktywizacje mieszkańców.

W działaniach na rzecz gminy władze lokalne wspierać będą mieszkańcy oraz organizacje pozarządowe, co sprzyjać będzie ich integracji i aktywizacji. Mieszkańcy w większym stopniu staną się również współodpowiedzialni za bezpieczeństwo na terenie gminy.

Kierunki działań w ramach Celu 1:

Kierunek działania 1.1. Poprawa dostępności do opieki i profilaktyki medycznej

Ochrona zdrowia mieszkańców należy do najważniejszych zadań przyjętych w niniejszej Strategii. Niestety jak wynika z przeprowadzonych warsztatów, chociaż na terenie gminy działają instytucje związane z opieką zdrowotną to jednak dostęp do świadczeń podstawowej opieki zdrowotnej nadal jest ograniczony. Częściowo wynika to z ogólnokrajowego problemu braku stabilizacji systemu opieki zdrowotnej i jej niedofinansowania co skutkuje niezadawalającym dostępem do usług medycznych, w tym do usług świadczonych przez lekarzy specjalistów.

W przypadku gminy Karpacz zasadniczym problemem jest samo funkcjonowanie placówek i ich lokalizacja, co sprawia, że mieszkańcy mają trudności z rejestracją oraz dotarciem do ośrodków zdrowia. Problemy te wynikają m.in. z braku miejsc parkingowych i komunikacji miejskiej. Powyższe jest poważnym utrudnieniem zwłaszcza w przypadku seniorów, osób z niepełnosprawnościami oraz rodziców z dziećmi.

Dlatego też należy dążyć do usprawnienia, wzmocnienia i poprawy funkcjonowania placówek medycznych. W miarę możliwości powinno się także poprawić ich dostępność poprzez budowę/modernizację parkingów.

Jak wynika z warsztatów na terenie gminy Karpacz w niewystarczającym zakresie realizowane są także programy diagnostyczne i profilaktyczne skierowane do mieszkańców. W celu zmiany aktualnej sytuacji należy systematycznie realizować (w miarę dostępnych środków) badania przesiewowe oraz opracowywać i wdrażać skoordynowane programy profilaktyczne, w tym związane z chorobami cywilizacyjnymi.

Niezwykle istotną rolę w zachowaniu dobrego zdrowia odgrywa promocja zdrowia. Jej założenia realizowane są poprzez edukację na rzecz zdrowia oraz prozdrowotną politykę publiczną. W ramach niniejszej Strategii wsparcie uzyskują inicjatywy o charakterze sportowym realizowane przez obywateli oraz wszelkie formy wykorzystania infrastruktury sportowo-rekreacyjnej dostępnej na terenie gminy.

Należy również w miarę posiadanych środków rozwijać profilaktykę antyalkoholową i antynarkotykową skierowaną do różnych grup wiekowych. Działaniom tym służyć może rozwój poradnictwa specjalistycznego oraz tworzenie punktów wsparcia. Dodatkowo wskazane jest motywowanie rodziców i rodzin do korzystania z poradnictwa i szkoleń w zakresie spraw wychowawczych, problemów związanych z uzależnieniami i przemocą domową.

Kierunek działania 1.2. Integracja mieszkańców i budowa tożsamości lokalnej

Jak wynika z diagnozy w gminie Karpacz funkcjonują liczne organizacje pozarządowe. Jednak, jak wykazały warsztaty wiele z tych organizacji działa incydentalnie. Brakuje natomiast prężnie działających NGO w sferze społecznej. Równocześnie w czasie warsztatów podkreślano niechęć mieszkańców (poza lokalnymi liderami) do aktywnego angażowania się w działania na rzecz gminy i lokalnej społeczności. Przyczyn powyższej sytuacji upatrywać można m.in. w niewykształconej tożsamości lokalnej oraz w brakach infrastrukturalnych w zakresie miejsc umożliwiających integrację i aktywizację mieszkańców, a zwłaszcza seniorów – grupy silnie zagrożonej wykluczeniem.

Dlatego też należy podjąć działania zmierzające do rozwoju infrastruktury umożliwiającej integrację mieszkańców. Dotyczy to zarówno obiektów związanych z kulturą, jak i ze sportem i rekreacją. Wskazane jest również odpowiednie zagospodarowanie podwórek i przestrzeni publicznej tak aby nadać im funkcje rekreacyjną i integracyjną.

Równocześnie należy podejmować także inne działania aktywizujące i integrujące lokalną społeczność. Działania te muszą być skierowane zarówno bezpośrednio do mieszkańców, jak i do aktywnych organizacji pozarządowych. Należy opracować system bodźców, za pomocą których uda się przezwyciężyć widoczną apatię społeczeństwa oraz zmotywować jednostki i organizacje pozarządowe do większego zaangażowania w organizację lokalnych wydarzeń. Jednocześnie wspólne przedsięwzięcia sprzyjać będą budowie lokalnej tożsamości.

Jednym z przejawów aktywności społecznej jest rozwój organizacji pozarządowych, w tym fundacji i stowarzyszeń. W ramach niniejszego działania należy wzmacniać już istniejące i aktywnie działające organizacje pozarządowe. Aktywnym organizacjom należałoby w większym niż obecnie zakresie powierzać zadania związane z edukacją i opieką społeczną. Szczególne wsparcie należy kierować do organizacji realizujących projekty skierowane równocześnie do różnych grup wiekowych, umożliwiających budowę więzi międzypokoleniowych oraz do organizacji działających na rzecz budowania tożsamości lokalnej.

Kierunek działania 1.3. Rozwój wysokiej jakości usług społecznych sprzyjających aktywizacji i włączeniu mieszkańców

Jak wykazały warsztaty na terenie gminy Karpacz występują problemy z funkcjonowaniem wysokiej jakości usług społecznych sprzyjających aktywizacji i włączeniu społecznemu. Problemy te występują zarówno na poziomie diagnostycznym, jak i są związane z funkcjonowaniem systemu polityki społecznej.

Dlatego też w pierwszej kolejności należy opracować i wdrożyć model monitorowania i analizowania potrzeb społecznych. W tym celu konieczna jest permanentna współpraca z mieszkańcami Karpacza. Należy prowadzić regularne badania ankietowe oraz warsztaty z lokalnymi liderami. Zdiagnozowane potrzeby społeczne będą następnie analizowane pod kątem możliwości finansowych i zasadności ich zaspokojenia. Uzyskane rezultaty posłużą do wyznaczania kierunków polityki społecznej oraz rozwoju instytucji nakierowanych na aktywizację mieszkańców i pomoc osobom zagrożonym wykluczeniem i marginalizacją społeczną.

Jednocześnie prowadzone będą działania zmierzające do rozwoju usług adresowanych do różnych grup wiekowych. Rozszerzona zostanie działalność przedszkola publicznego w zakresie opieki nad dziećmi do lat 3. Powyższe sprzyjać będzie aktywizacji zawodowej mieszkańców gminy, w tym przede wszystkim kobiet.

Podejmowane będą również działania skierowane do seniorów, tak aby aktywizować tę grupę i angażować w prace na rzecz lokalnej społeczności oraz minimalizować zjawisko ich migracji z Karpacza.

Kierunek działania 1.4. Rozwój infrastruktury społecznej na potrzeby mieszkańców

Zachodzące procesy demograficzne sprawiają, że konieczne jest podejmowanie działań, które z jednej strony stworzą atrakcyjne warunki do życia dla ludzi młodych, a z drugiej strony zaspokoją rosnące potrzeby seniorów.

W pierwszej kolejności wskazana jest realizacja działań poprawiających dostępność do miejsc opieki nad dziećmi do lat 3. Działania te powinny skutkować utworzeniem żłobka publicznego. Jednocześnie, wspierać należy także oddolne inicjatywy w zakresie opieki nad dziećmi do 3 lat (m.in. kluby dziecięce).

Równocześnie winno się dążyć do budowy/modernizacji infrastruktury sprzyjającej integracji i aktywizacji seniorów.

Kierunek działania 1.5. Stworzenie strategii informacyjnej i kulturalnej

Potencjałem gminy Karpacz jest bogactwo tradycji i kultury. Jednak potencjał ten nie jest w wystarczającym stopniu wykorzystywany. Powodem niniejszej sytuacji może być brak spójnej strategii kulturalnej oraz niedostateczna komunikacja pomiędzy instytucjami kultury oraz na linii instytucje kultury – beneficjenci.

Dlatego też należy podjąć działania zmierzające do utworzenia domu kultury. Nowa instytucja przejmie obowiązek opracowania strategii rozwoju kultury oraz będzie koordynować wydarzenia kulturalne organizowane na terenie gminy. Będzie ona również odpowiedzialna za promocję kultury.

W działaniach promocyjnych należy wykorzystywać nowe rozwiązania technologiczne. Powinno się opracować aplikację skierowaną do mieszkańców i turystów. Aplikacja taka ułatwi dostęp do informacji o wydarzeniach kulturalnych zwłaszcza ludziom młodym.

W przyszłości można rozważyć utworzenie gminnego wirtualnego centrum, którego celem byłoby m.in. informowanie mieszkańców i turystów o najważniejszych wydarzeniach z życia gminy.

Jednocześnie należy również rozwijać tradycyjne kanały informacyjne, tak aby były one dostosowane do różnych grup odbiorców.

Kierunek działania 1.6. Poprawa bezpieczeństwa

Jak wykazała diagnoza, na terenie gminy Karpacz występują problemy z bezpieczeństwem. Mieszkańcy gminy narażeni są m.in. na wykroczenia społecznie uciążliwe, w tym akty wandalizmu i kradzieże. Dlatego też należy podjąć działania wzmacniające bezpieczeństwo mieszkańców.

Osiągnięcie zamierzonego celu wymaga podjęcia szeregu działań. W pierwszej kolejności należy rozwijać system monitoringu wizyjnego obejmującego przestrzeń publiczną. Równolegle należy prowadzić działania zmierzające do wzrostu zaangażowania samych mieszkańców w poprawę bezpieczeństwa. Mieszkańcy powinni stać się współodpowiedzialni za bezpieczeństwo i reagować na wykroczenia i akty wandalizmu, a także współpracować z odpowiednimi służbami mundurowymi.

Kierunek działania 1.7. Rozwój oferty kulturalnej i sportowej dostosowanej do potrzeb mieszkańców

Realizacja niniejszego działania jest nierozzerwalnie związana z realizacją działania 1.5. Tak jak już wspomniano kluczowe znaczenie będzie miało utworzenie nowoczesnego i profesjonalnego domu kultury i uczynienie z niego centrum odpowiadającego za organizację i koordynację życia kulturalnego w gminie. Pozwoli to na racjonalizowanie polityki kulturalnej i jej lepsze dostosowanie do potrzeb różnych grup mieszkańców i odwiedzających.

Jednocześnie koncentracja zasobów, w tym finansowych w jednym miejscu umożliwiłaby efektywniejsze wsparcie dla sztuki. Priorytetowo należy traktować działania wspierające lokalnych artystów i ułatwiające rozwój miejscowych zdolnych ludzi.

W ramach niniejszego kierunku działań należy również dążyć do poszerzenia oferty sportowej zgodnej z oczekiwaniami mieszkańców.

Zgodność celu strategii z nadrzędnymi dokumentami strategicznymi

Poniżej dokonano ustalenia spójności przyjętego Celu 1: Poprawa jakości i poziomu życia mieszkańców ze Strategią Rozwoju Województwa Dolnośląskiego 2030 i Krajową Strategią Rozwoju Regionalnego 2030.

Tabela 2. Spójność Celu 1 Strategii ze Strategią Rozwoju Województwa Dolnośląskiego i Krajową Strategią Rozwoju Regionalnego 2030

Strategia Rozwoju gminy Karpacz na lata 2021-2030	Strategia Rozwoju Województwa Dolnośląskiego 2030	Krajowa Strategia Rozwoju Regionalnego 2030
Cel 1 Poprawa jakości i poziomu życia mieszkańców	Cel strategiczny 2 Poprawa jakości i dostępności usług publicznych Cel strategiczny 3 Wzmocnienie regionalnego kapitału ludzkiego i społecznego	Cel 2 Wzmocnienie regionalnych przewag konkurencyjnych Cel 3 Podniesienie jakości zarządzania i wdrażania polityk ukierunkowanych terytorialnie

Źródło: opracowanie własne.

CEL 2. ZINTEGROWANY ROZWÓJ GOSPODARCZY CZERPIĄCY Z WEWNĘTRZNYCH I ZEWNĘTRZNYCH ZASOBÓW

Gmina Karpacz jest jednym z wiodących ośrodków turystycznych na Dolnym Śląsku. Jednocześnie dalszy rozwój ilościowy branży turystycznej prowadzić będzie do negatywnych zjawisk środowiskowych i może również niekorzystnie wpływać na jakość życia mieszkańców. Dlatego też dalszy rozwój gospodarczy gminy wymaga przede wszystkim przejścia od czynników ilościowych do jakościowych, czemu sprzyjać powinien rozwój przemysłów kreatywnych.

Rozwój gospodarczy gminy Karpacz wymaga rozbudowy infrastruktury gospodarczej, wzrostu innowacyjności firm, przemyślanego rozwoju turystyki, wzmocnienia funkcjonowania rynku pracy oraz rozwoju i promocji produktów lokalnych.

Konieczne będzie wzmocnienie kluczowych z punktu widzenia przyszłości gminy powiązanych ze sobą działów gospodarki tj. branży turystycznej oraz przemysłów kreatywnych. Rozwój niniejszych branż wymaga: inwestycji w sektor turystyczny tak, aby wzmocnić jakość i dostępność miejsc o szczególnych walorach historycznych i przyrodniczych, rozwoju infrastruktury wspierającej turystykę, wzmocnienia innowacyjności i kreatywności lokalnej gospodarki oraz wsparcia lokalnych podmiotów oferujących produkty ekologicznego i tradycyjne.

Działaniom powyższym towarzyszyć powinna skoordynowana kampania reklamowa, informująca zarówno o walorach gminy, jak i produktach lokalnych.

Kierunki działań w ramach Celu 2:

Kierunek działania 2.1. Kształtowanie warunków do rozwoju przemysłów kreatywnych

Jak wynika z przeprowadzonej diagnozy gospodarka gminy Karpacz związana jest z jej potencjałem turystycznym. Doprowadziło to do powstania monokultury gospodarczej, co naraża gminę na zagrożenia związane z wpływem negatywnych czynników zewnętrznych. Przykładem mogą być ograniczenia w funkcjonowaniu branży turystycznej w okresie pandemii spowodowane wprowadzonymi na szczeblu krajowym restrykcjami.

Dlatego też należy podjąć działania zmierzające do dywersyfikacji struktury gospodarczej gminy. Oczywiście działania te nie podważą kluczowego znaczenia turystyki i zapewne będą w dużej mierze w stosunku do niej komplementarne niemniej jednak powinny być alternatywą dla hotelarstwa i gastronomii. W ramach niniejszego działania należy dążyć do rozwoju przemysłów kreatywnych bazujących na potencjale intelektualnym i nie oddziałujących negatywnie na środowisko naturalne.

Wspierać należy m.in. przedsiębiorstwa działające w branży IT, zajmujące się zielonymi technologiami, kulturą, wzornictwem, technikami audiowizualnymi. Wsparcie, winno być kierowane także do przedsiębiorstw z branży Wellness.

Jednak nowo tworzone przedsiębiorstwa narażone są na duże ryzyko niepowodzenia, stąd też potrzeba inkubacji firm, na którą składa się zarówno pomoc w założeniu przedsiębiorstwa, jak i wsparcie w jego początkowym okresie funkcjonowania. Pomoc ta może przyjmować różne formy, m.in. udostępnienie powierzchni, czy też zapewnienie podstawowych usług doradczych. W celu wzmocnienia innowacyjności i kreatywności mieszkańców należy rozważyć możliwość utworzenia na terenie gminy nowoczesnego inkubatora przedsiębiorczości.

Atrakcyjność inwestycyjną gminy zwiększyć może również odpowiednio prowadzona polityka podatkowa. W ramach niniejszej polityki należy rozważyć możliwość wprowadzenia ulg w podatkach lokalnych dla inwestorów lokujących swoją działalność w branżach preferowanych przez władze lokalne.

Kierunek działania 2.2. Rozwój lokalnego rynku pracy w oparciu o przemysł kreatywny i wsparcie dla tworzenia atrakcyjnych miejsc pracy

Funkcjonowanie na terenie gminy Karpacz monokultury gospodarczej negatywnie wpływa na sytuację na lokalnym rynku pracy. Miejsca pracy tworzone są przede wszystkim w branży turystycznej, co czyni je podatnymi na wahania związane z sezonowością oraz sprzyja szarej strefie. Jednocześnie brakuje miejsc pracy dla wykształconych ludzi poza sektorem turystycznym, co sprawia, że nie wracają oni do Karpacza po zakończeniu nauki w wyższych uczelniach.

Dlatego też w ramach niniejszego działania należy wspierać inicjatywy zmierzające do tworzenia nowych, całorocznych miejsc pracy, w tym dla osób z wyższym wykształceniem i o wysokich kwalifikacjach.

Kierunek działania 2.3. Wielokierunkowy rozwój turystyki w oparciu o istniejące zasoby

Gmina Karpacz, chociaż należy do najważniejszych ośrodków turystycznych na Dolnym Śląsku, to jednak musi ciągle konkurować o turystów z innymi ośrodkami krajowymi i zagranicznymi. Dodatkowo popularność gminy sprawia, że jej infrastruktura jest nadmiernie obciążona, co negatywnie wpływa na jakość życia mieszkańców.

Dlatego też dalszy rozwój turystyki wymaga przede wszystkim zmian o charakterze jakościowym. Powinno się rozwijać usługi komplementarne tak, aby wzrost dochodów z tytułu turystyki nie wymagał ciągłego zwiększania liczby odwiedzających.

Poprawa konkurencyjności branży turystycznej wymaga działań zmierzających do poszerzenia zakresu funkcjonalnego oraz dostępności i jakości już istniejącej infrastruktury oraz skoordynowanej budowy nowych urządzeń. Muszą powstać nowe trasy łączące miejsca o szczególnych walorach przyrodniczych. Jednocześnie istniejące trasy winny być w miarę potrzeb modernizowane. Wzdłuż szlaków należy stawiać obiekty małej architektury dające możliwość wypoczynku i schronienia. Jednocześnie w miejscach newralgicznych powinny powstać parkingi oraz stojaki na rowery. Należy również dążyć do zagospodarowania terenu na górki saneczkowe.

Jednym z narzędzi uzyskania zmian o charakterze jakościowym może być utworzenie Klastra Turystycznego na terenie gminy we współpracy z sąsiednimi gminami.

Kierunek działania 2.4. Utworzenie programów mających na celu eliminację szarej sfery i nieuczciwej konkurencji

Jak wynika z przeprowadzonych warsztatów na rozwój gminy negatywnie wpływa funkcjonowanie na jej obszarze szarej strefy. Poza rynkiem pracy, szara strefa występuje w przypadku wynajmu krótkoterminowego co stanowi zagrożenie dla działalności legalnie funkcjonujących pensjonatów i hoteli. Dodatkowo osoby korzystające z tego rodzaju noclegów nie są ewidencjonowane i nie płacą opłaty miejscowej, co z kolei zmniejsza dochody budżetu gminy.

Sytuacja w niniejszym zakresie musi ulec zmianie. Należy opracować system bodźców zachęcających turystów do korzystania z placówek oferujących legalne noclegi. Powinno się rozważyć m.in. możliwość wprowadzenia ulg na bilety uprawniające do korzystania z gminnych zasobów kultury, sportu, rekreacji dla osób korzystających z legalnych kwater i mających potwierdzenie uiszczenia opłaty miejscowej.

Kierunek działania 2.5. Wypracowanie wspólnej oferty edukacyjnej i turystycznej gminy Karpacz z Karkonoskim Parkiem Narodowym, Państwowym Gospodarstwem Leśnym Lasy Państwowe i sąsiednimi gminami

Jak już wspomniano pozytywny wizerunek Karpacza jako ośrodka turystycznego skutkuje dużym napływem turystów i obciążeniem najpopularniejszych tras turystycznych. Jednocześnie istnieje konieczność wytyczania nowych szlaków dla wędrówek pieszych, rowerowych i konnych.

Jednak powyższe wymaga podjęcia wspólnych działań gminy Karpacz, Karkonoskiego Parku Narodowego i Lasów Państwowych. Współpraca tych podmiotów realizowana w ramach niniejszej Strategii powinna doprowadzić do powstania wspólnej oferty turystyczno-edukacyjnej.

Szczególnie ważne będzie wyznaczenie nowych szlaków i ścieżek w niższej części pasma górskiego, tak aby odciążać najbardziej eksploatowany szlak na Śnieżkę.

Kierunek działania 2.6. Wsparcie i rozwój produktów lokalnych

Wzrost atrakcyjności rynku turystycznego można osiągnąć oferując produkty lokalne. Niestety z warsztatów wynika, że lokalne produkty takie jak m.in. miody, nalewki oraz produkty zielarskie nie są znane nie tylko wśród turystów, ale również wśród mieszkańców. Dlatego też należy podjąć działania zmierzające do wsparcia i rozwoju produktów lokalnych. Produkty takie winny być dostępne i należycie wyeksponowane w trakcie organizowanych imprez kulturalnych. Można również zorganizować trasę turystyczną i grę miejską śladami lokalnych wytwórców. Należy również rozważyć wydanie publikacji zawierającej informacje o lokalnych produktach i ich producentach.

Zgodność celu strategii z nadrzędnymi dokumentami strategicznymi

Poniżej dokonano ustalenia spójności przyjętego Celu 2: Zintegrowany rozwój gospodarczy czerpiący z wewnętrznych i zewnętrznych zasobów ze Strategią Rozwoju Województwa Dolnośląskiego 2030 i Krajową Strategią Rozwoju Regionalnego 2030.

Tabela 3. Spójność Celu 2 Strategii ze Strategią Rozwoju Województwa Dolnośląskiego i Krajową Strategią Rozwoju Regionalnego 2030

Strategia Rozwoju gminy Karpacz na lata 2021-2030	Strategia Rozwoju Województwa Dolnośląskiego 2030	Krajowa Strategia Rozwoju Regionalnego 2030
<p>Cel 2</p> <p>Zintegrowany rozwój gospodarczy czerpiący z wewnętrznych i zewnętrznych zasobów</p>	<p>Cel strategiczny 1</p> <p>Efektywne wykorzystanie gospodarczego potencjału regionu</p> <p>Cel strategiczny 4</p> <p>Odpowiedzialne wykorzystanie zasobów i ochrona środowiska naturalnego i dziedzictwa kulturowego</p>	<p>Cel 1</p> <p>Zwiększenie spójności rozwoju kraju w wymiarze społecznym, gospodarczym, środowiskowym i przestrzennym</p> <p>Cel 2</p> <p>Wzmocnienie regionalnych przewag konkurencyjnych</p>

Źródło: opracowanie własne.

CEL 3. ATRAKCYJNA DLA MIESZKAŃCÓW I PRZYJAZNA ŚRODOWISKU PRZESTRZEŃ MIEJSKA

Rozwój gminy Karpacz wymaga realizacji inwestycji związanych z budową i modernizacją infrastruktury oraz poprawą estetyki i funkcjonalności przestrzeni publicznej.

W ramach niniejszego celu podjęte zostaną działania związane z rozbudową i modernizacją infrastruktury komunikacyjnej. Usprawnieniu ulegnie również funkcjonowanie transportu zbiorowego. Docelowo usługi te powinny być świadczone przez ekologiczny i przystosowany do potrzeb osób z ograniczeniami ruchowymi transport.

Inwestycjom powyższym towarzyszyć będzie budowa/modernizacja parkingów. Rozwój niniejszej infrastruktury zwiększy dostępność gminy dla mieszkańców i odwiedzających.

Priorytetowo traktowane będą działania zmierzające do ograniczenia niskiej emisji. W tym celu realizowane będą inwestycje związane z rozwojem odnawialnych źródeł energii oraz poprawą efektywności energetycznej budynków i budowli.

Równocześnie rozbudowie i modernizacji ulegnie infrastruktura sieciowa, a gospodarka odpadami ulegnie usprawnieniu. Pozytywnie na jakość życia mieszkańców wpływać będą również działania związane z rewitalizacją przestrzeni publicznej, rozwojem budownictwa mieszkaniowego oraz szeroko rozumianej infrastruktury sportowo-rekreacyjnej.

Kierunki działań w ramach Celu 3:

Kierunek działania 3.1. Rozwój i modernizacja sieci gazowej i energetycznej

W celu zapewnienia dalszego rozwoju gminy należy dążyć do rozbudowy i modernizacji sieci gazowej i energetycznej. W przypadku energetyki należy lobbować na rzecz rozwoju sieci energetycznej oraz wspierać inicjatywy zmierzające do transformacji energetycznej gminy w kierunku gospodarki niskoemisyjnej, zgodnie z zasadami rozwoju zrównoważonego.

W związku z powyższym w ramach niniejszego działania, wspierane będzie także wytwarzanie energii elektrycznej pochodzącej z OZE. Wspierane będą również inwestycje w magazyny energii działające na potrzeby OZE. Dzięki temu poprawi się wydajność sieci, zwłaszcza w przypadku wzmoczonej produkcji energii z OZE.

Promowane będzie także wytwarzanie energetyki rozproszonej (prosumenckiej) opartej o instalacje o stosunkowo niewielkich mocach, nadającej transformacji energetycznej partycypacyjny charakter. Priorytetowo traktowane będą inwestycje związane z montażem instalacji fotowoltaicznych.

Jednocześnie gmina lobbować będzie na rzecz rozwoju sieci gazowej i poprawy jej przepustowości.

Kierunek działania 3.2. Rozbudowa i modernizacja infrastruktury drogowej

Wzmocnienie dostępności komunikacyjnej gminy należy do najważniejszych działań przyjętych w niniejszej Strategii.

Realizacja przyjętego działania wymaga:

- rozbudowy/modernizacji infrastruktury drogowej, budowa lewoskrętów, prawoskrętów i skrzyżowań okrężnych, zwłaszcza budowa alternatywnych dróg umożliwiających wjazd/wyjazd do/z Karpacza
- budowy parkingów, w tym centralnego parkingu i parkingów buforowych,
- budowy centrum przesiadkowego,
- odbudowa infrastruktury kolejowej,
- budowy lądowiska dla helikopterów.

W pierwszej kolejności poprawie powinny ulec parametry oraz stan techniczny istniejących dróg. Jednocześnie kluczowe znaczenie należy przypisać inwestycjom drogowym zmierzającym do utworzenia alternatywnych możliwości wjazdu/wyjazdu do/z Karpacza.

Poprawie dostępności komunikacyjnej gminy służyć winny również inwestycje zmierzające do zwiększenia ilości miejsc parkingowych. Należy rozważyć budowę sieci parkingów składającej się z parkingu centralnego oraz parkingów buforowych.

Wzmocnieniu dostępności komunikacyjnej gminy służyłaby także budowa centrum przesiadkowego. Jednocześnie na bazie centrum można byłoby budować transport zrównoważony.

Na terenie gminy Karpacz funkcjonuje również infrastruktura kolejowa. Niestety aktualnie nie jest ona wykorzystywana. Należy podjąć działania w celu reaktywacji połączeń kolejowych.

Mając na uwadze potencjał gminy Karpacz do rozwoju turystyki, w tym kongresowej należy rozważyć wzmocnienie dostępności komunikacyjnej obszaru poprzez budowę lądowiska dla helikopterów.

Kierunek działania 3.3. Rozbudowa i modernizacja infrastruktury ochrony środowiska

Wysoka jakość środowiska naturalnego gwarantuje wzrost poziomu życia mieszkańców, a jednocześnie jest atutem w rozwoju turystyki. Realizacja niniejszego priorytetu wymaga podjęcia działań zmierzających do redukcji niskiej emisji oraz usprawnienia gospodarki odpadami.

W pierwszej kolejności promowane i wspierane będą działania zmierzające do zastosowania przez mieszkańców proekologicznych systemów grzewczych. W wyniku podjętych działań powinno wzrosnąć znaczenie wykorzystania energii pochodzącej ze źródeł odnawialnych.

Jednocześnie wspierane będą działania zmierzające do zmniejszenia energochłonności budynków i budowli prywatnych i publicznych m.in. termomodernizacja, wymiana oświetlenia w budynkach na energooszczędne, instalacja odnawialnych źródeł energii.

Dbałość o środowisko naturalne wiąże się także z usprawnieniem systemu gospodarki odpadami. Musi on wykorzystywać efektywny recykling. Konsekwentnie prowadzona polityka promowania segregacji odpadów powinna doprowadzić do zminimalizowania udziału odpadów zmieszanych w łącznej masie odpadów. Jednocześnie należy podejmować działania edukacyjno-informacyjne, dotyczące zasad i sposobu sortowania i wykorzystania odpadów.

Kierunek działania 3.4. Wzmacnianie wewnętrznej spójności i zewnętrznej dostępności komunikacji miasta

Realizacja niniejszego celu poza działaniami opisanymi w punkcie 3.2. wymaga usprawnienia funkcjonowania publicznego transportu zbiorowego. W tym celu należy rozważyć możliwość utworzenia gminnego transportu zbiorowego świadczonego z wykorzystaniem nowoczesnego i proekologicznego taboru.

Kierunek działania 3.5. Poprawa dostępności zasobów mieszkaniowych

Jak już wspomniano gmina Karpacz zmagają się z problemami demograficznymi. Jedną z przyczyn niniejszej sytuacji może być ograniczony dostęp do przystępnych cenowo mieszkań. Przyczyn zaistniałej sytuacji doszukiwać się można przede wszystkim w braku mieszkań, dostosowanych cenowo do możliwości mieszkańców. Jednocześnie ceny nowo budowanych mieszkań są zawyżane przez popyt zgłaszany przez zewnętrznych inwestorów, nabywających mieszkania m.in. w celu ich krótkoterminowego wynajmu.

Sytuacja powyższa powinna ulec zmianie. Gmina powinna rozbudowywać i modernizować własny zasób komunalny. W zależności od potrzeb i możliwości finansowych gminy wskazane są zarówno nowe inwestycje budowlane zmierzające do powiększenia nowoczesnego zasobu komunalnego, jak i inwestycje związane z modernizacją istniejących budynków. W rezultacie powinno to doprowadzić do większej podaży mieszkań, dostosowanych cenowo do potrzeb lokalnej społeczności.

Kierunek działania 3.6. Rozwój zielono-niebieskiej infrastruktury

Nowoczesna gmina wymaga inwestycji w rozwój terenów zielonych i zbiorników wodnych. W ramach niniejszego działania nacisk zostanie położony na zwiększenie udziału terenów zielonych i samej zieleni w strukturze gminy. Zielone (roślinne) i niebieskie (wodne) obszary pomogą w stworzeniu pożądanego mikroklimatu, a także zróżnicowanego środowiska naturalnego na obszarach objętych intensywnym budownictwem, tworząc tym samym miejsca integracji i przyczyniając się do realizacji kierunków działań z celu nr 1.

Ważnym zadaniem będzie zakładanie nowych i odnowa istniejących terenów zieleni i parków. W tym celu kontynuowane będą nasadzenia drzew i krzewów.

Gmina będzie promować również „ideę zielonych ścian” i „zielonych dachów” wśród deweloperów i inwestorów indywidualnych realizujących inwestycje budowlane. Promowane i w miarę posiadanych środków (i możliwości prawnych) realizowane będą inwestycje związane z zagospodarowaniem wód opadowych na terenach gminnych. Należy również dążyć do poprawy dostępności do potoków. Wskazane jest, aby w miejscowych planach zagospodarowania przestrzennego uwzględniano tereny zielone oraz małe zbiorniki wodne, jako miejsca wspólne o charakterze rekreacyjnym.

Zadania dot. ograniczenia negatywnych skutków ekstremalnych zjawisk naturalnych będą prowadzone zgodnie z obowiązującym Planem zarządzania ryzykiem powodziowym oraz Planem przeciwdziałania skutkom suszy.

Kierunek działania 3.7. Edukacja społeczności lokalnej w zakresie ochrony środowiska

Realizacja przyjętych w Strategii celów wymaga nie tylko podjęcia „twardych” inwestycji infrastrukturalnych, ale również realizacji „miękkich” przedsięwzięć edukacyjnych. Należy dążyć do wzrostu świadomości ekologicznej mieszkańców, w tym w zakresie: roli dużych drzew w ochronie powietrza i gleby, potrzebie retencjonowania wody, dbałości o czystość powietrza.

Jednocześnie należy prowadzić kursy i politykę informacyjną na temat lokalnego dziedzictwa kulturowego, w tym architektonicznego.

Kierunek działania 3.8. Rewitalizacja przestrzeni publicznej ze szczególnym uwzględnieniem obiektów sportowych

Osiągnięcie powyższego celu wymaga podjęcia szeregu skoordynowanych działań, tak aby docelowo przestrzeni publicznej nadać funkcję rekreacyjno-integracyjną. Realizowane będą inwestycje zmierzające do uporządkowania, odnowy i uatrakcyjnienia estetycznego przestrzeni publicznej. Działaniom tym towarzyszyć będzie rozbudowa/modernizacja wszystkich elementów przestrzennych w przestrzeni publicznej.

Kluczowa znaczenie w ramach niniejszego działania przypisano modernizacji budynków i budowli (w tym o walorach historycznych) znajdujących się zarówno w zasobach gminy, jak i będących własnością prywatną. Modernizacji istniejących obiektów towarzyszyć powinna kompleksowa rewitalizacja otoczenia. Szczególną uwagę poświęcić należy uporządkowaniu chaosu związanego z szyldami i reklamami. Powinno się również dążyć do budowy toalet publicznych, co pozytywnie wpłynie na stan czystości gminy.

Równie ważna będzie rewitalizacja terenów zieleni i infrastruktury sportowo-rekreacyjnej. W tym celu należy podjąć inwestycje umożliwiające wykorzystanie m.in. potencjału skoczni, toru saneczkowego i trasy biegowej. Docelowo budynki i przestrzeń publiczna (w miarę możliwości terenowych) dostosowana zostanie do potrzeb osób z niepełnosprawnościami i seniorów.

Kierunek działania 3.9. Zachowanie i rozwój terenów zielonych

W ramach niniejszego działania podejmowane i wspierane będą inicjatywy zmierzające do powstawania nowych oraz lepszego zagospodarowania i ochrony istniejących terenów zielonych. Szczególnie ważne będą również działania mające na celu zachowanie istniejących terenów zielonych i niedopuszczenie do przeznaczenia tych obszarów pod działalność deweloperską.

Kierunek działania 3.10. Rozbudowa i modernizacja infrastruktury wodno-kanalizacyjnej

Ważnym zadaniem przed jakim staje gmina będzie konieczność rozbudowy i modernizacji infrastruktury wodno-kanalizacyjnej. Aktualnie jej stan nie jest zadowalający, co skutkuje wysoką awaryjnością. Dotyczy to zwłaszcza infrastruktury powstałej przed 1945 r.

Dodatkowo zdiagnozowanym problemem na terenie gminy jest ograniczony dostęp do wody, co może negatywnie wpłynąć na możliwości jej dalszego rozwoju.

W rezultacie konieczne są działania zmierzające do usprawnienia funkcjonowania przedmiotowej infrastruktury. Należy także dokonać inwestycji zmierzających do budowy nowych ujęć wody oraz budowy zbiornika retencyjnego. Winno się również inicjować i wspierać działania zmierzające do wykorzystania potencjału geotermalnego gminy.

Gospodarowanie wodami na terenie gminy będzie prowadzone zgodnie z obowiązującymi ustaleniami Planu gospodarowania wodami na obszarze dorzecza Odry.

Zgodność celu strategii z nadrzędnymi dokumentami strategicznymi

Poniżej dokonano ustalenia spójności przyjętego Celu 3: Atrakcyjna dla mieszkańców i przyjazna środowisku przestrzeń miejska ze Strategią Rozwoju Województwa Dolnośląskiego 2030 i Krajową Strategią Rozwoju Regionalnego 2030.

Tabela 4. Spójność Celu 3 Strategii ze Strategią Rozwoju Województwa Dolnośląskiego i Krajową Strategią Rozwoju Regionalnego 2030

Strategia Rozwoju gminy Karpacz na lata 2021-2030	Strategia Rozwoju Województwa Dolnośląskiego 2030	Krajowa Strategia Rozwoju Regionalnego 2030
<p>Cel 3 Atrakcyjna dla mieszkańców i przyjazna środowisku przestrzeń miejska</p>	<p>Cel strategiczny 4 Odpowiedzialne wykorzystanie zasobów i ochrona środowiska naturalnego i dziedzictwa kulturowego</p>	<p>Cel 1 Zwiększenie spójności rozwoju kraju w wymiarze społecznym, gospodarczym, środowiskowym i przestrzennym</p> <p>Cel 3 Podniesienie jakości zarządzania i wdrażania polityk ukierunkowanych terytorialnie</p>

Źródło: opracowanie własne.

III. OCZEKIWANE REZULTATY PLANOWANYCH DZIAŁAŃ ORAZ WSKAŹNIKI ICH OSIĄGNIĘCIA

Realizacja Strategii Rozwoju gminy Karpacz na lata 2021-2030 prowadzić powinna do osiągnięcia rezultatów, które wynikają z przyjętych celów strategicznych oraz kierunków działań.

Poniżej zaprezentowano listę najważniejszych rezultatów dla każdego z celów wraz ze wskaźnikami ich osiągnięcia.

Proces weryfikacji realizacji zaplanowanych rezultatów został opisany w rozdziale System realizacji strategii w częściach dotyczących monitoringu oraz ewaluacji.

Tabela 5. Oczekiwane rezultaty planowanych działań oraz wskaźniki ich osiągnięcia

Sfera (wymiar) / cel	Rezultat	Wskaźnik osiągnięcia rezultatu	Wartość bazowa	Oczekiwany kierunek zmian
Sfera społeczna cel 1	Poprawa dostępności do miejsc opieki nad dziećmi do lat 3	Odsetek dzieci objętych opieką w żłobkach (2020)	9,2	↑
Sfera społeczna cel 1	Poprawa sytuacji demograficznej	Saldo migracji ogółem (2020)	-3,74	↑
Sfera społeczna cel 1	Poprawa dostępności do opieki medycznej	Liczba lekarzy i lekarzy dentystów pracujących według podstawowego miejsca pracy na 1000 mieszkańców (2020)	0,94	↑
Sfera gospodarcza cel 2	Wzrost kreatywności lokalnej gospodarki	Udział nowo zarejestrowanych podmiotów sektora kreatywnego w liczbie nowo zarejestrowanych podmiotów ogółem (2020)	4,41	↑
Sfera gospodarcza cel 2	Ograniczenie szarej strefy	Dochody z tytułu podatków i opłat lokalnych (2020)	18 076 691	↑
Sfera gospodarcza cel 2	Wzmocnienie infrastruktury otoczenia biznesu	Inkubatory przedsiębiorczości	0	↑
Sfera przestrzenna cel 3	Poprawa poziomu życia mieszkańców	Liczba mieszkań komunalnych (2020)	193	↑
Sfera przestrzenna cel 3	Poprawa stanu środowiska naturalnego	Odsetek gospodarstw domowych korzystających z instalacji gazowej (2020)	81,1	↑
Sfera przestrzenna cel 3	Usprawnienie gospodarki odpadami	Zmieszane odpady zebrane w ciągu roku na mieszkańca (w kg) (2020)	754,2	↓

Źródło: opracowanie własne.

IV. EWALUACJA TRAFNOŚCI, PRZEWIDYWANEJ SKUTECZNOŚCI I EFEKTYWNOŚCI REALIZACJI STRATEGII ROZWOJU

Zgodnie z postanowieniami Art. 10a Ustawy z dnia 6 grudnia 2006 r. o zasadach prowadzenia polityki rozwoju podmioty opracowujące projekt strategii rozwoju przeprowadza uprzednią ewaluację trafności, przewidywanej skuteczności i efektywności realizacji strategii rozwoju – przed jej przyjęciem.

Ocena przewidywanej trafności, skuteczności i efektywności realizacji strategii rozwoju została przeprowadzona z zastosowaniem narzędzia matrycy celów i kierunków działań oraz zidentyfikowanych w części diagnostycznej problemów i potencjałów gminy Karpacz.

Matryca wykazała, że wszystkie zaproponowane w niniejszej strategii cele i kierunki działań przyczyniają się do minimalizacji zidentyfikowanych problemów lub wzmocnienia potencjałów, co zostało zaprezentowane poniżej w tabeli (oznaczone cyfrą 1). Dodatkowo potwierdzono, że każdy problem i potencjał znajdzie swoją odpowiedź strategiczną. Oznacza to, że cele i kierunki działań zostały dobrane trafnie. Jednocześnie kolorem zielonym zaznaczono te kierunki działań, które są kluczowe dla skuteczności i efektywności realizacji Strategii.

Tabela 6. Matryca ewaluacyjna trafności, skuteczności i efektywności realizacji Strategii

Cel		Cel 1						Cel 2						Cel 3										
Kierunki działań		1.1.	1.2.	1.3.	1.4.	1.5.	1.6.	1.7.	2.1.	2.2.	2.3.	2.4.	2.5.	2.6.	3.1.	3.2.	3.3.	3.4.	3.5.	3.6.	3.7.	3.8.	3.9.	3.10.
Sfera społeczna																								
Problemy	Problemy demograficzne – ujemny przyrost naturalny, ujemne saldo migracji, starzenie się społeczeństwa	1		1	1		1	1	1	1	1		1		1	1	1	1	1	1		1	1	1
	Nadmierny napływ turystów						1			1		1				1	1	1						
	Niezadawalający dostęp do opieki medycznej i profilaktyki zdrowotnej	1																						
	Ograniczony dostęp do placówek umożliwiających integrację i aktywizację mieszkańców		1	1																			1	
	Niezadawalająca aktywność mieszkańców		1	1																	1			
	Brak tożsamości lokalnej		1	1																				
	Ograniczony dostęp do miejsc w placówkach zapewniających opiekę nad dziećmi do lat 3				1																			
	Brak skoordynowanych działań kulturalnych					1		1																
Potencjały	Bardzo dobra baza edukacyjna				1			1		1														
	Bogactwo tradycji i kultury				1		1			1														
	Funkcjonowanie dużych instytucji związanych z opieką zdrowotną, rehabilitacją	1																						
	Liczne obiekty sportowe							1		1													1	

	Cel	Cel 1						Cel 2						Cel 3																								
		Kierunki działań										1.1.	1.2.	1.3.	1.4.	1.5.	1.6.	1.7.	2.1.	2.2.	2.3.	2.4.	2.5.	2.6.	3.1.	3.2.	3.3.	3.4.	3.5.	3.6.	3.7.	3.8.	3.9.	3.10.				
Sfera gospodarcza																																						
Problemy	Monokultura gospodarcza											1		1		1	1																					
	Problemy z funkcjonowaniem rynku pracy													1																								
	Funkcjonowanie szarej strefy															1																						
	Problemy z nadmiernym obciążeniem infrastruktury turystycznej														1		1		1	1	1					1	1			1	1		1	1	1			
	Mało rozpoznawalne produkty lokalne						1												1																			
Potencjały	Duży potencjał turystyczny													1		1	1	1			1	1			1	1			1	1	1							
	Bardzo dobrze rozwinięta baza noclegowa i gastronomiczna																																					
	Duża aktywność gospodarcza mieszkańców											1		1		1	1																					
	Stabilna sytuacja budżetowa		1	1	1			1	1						1						1	1	1	1	1	1	1	1	1	1	1	1	1	1	1			
Sfera przestrzenna																																						
Problemy	Problemy z funkcjonowaniem infrastruktury drogowej																																					
	Brak komunikacji miejskiej																																					
	Brak centrum przesiadkowego																																					
	Niedostateczna liczba miejsc parkingowych																																					
	Ograniczony dostęp do zasobów mieszkaniowych przystępnych cenowo																																					
	Niezadawalające zagospodarowanie przestrzeni publicznej																																					
	Niezadawalające zagospodarowanie terenów zieleni																																					
	Zbyt mała przepustowość sieci gazowej i energetycznej																																					
	Duży stopień zużycia infrastruktury wodno-kanalizacyjnej																																					
	Problemy z dostępem do wody																																					
Problemy z funkcjonowaniem gospodarki odpadami																																						
Potencjały	Atrakcyjne położenie gminy sprzyjające rozwojowi turystyki				1			1					1		1	1	1	1	1	1	1	1	1			1	1	1	1	1	1	1	1	1	1			
	Wysokie walory przyrodnicze				1								1		1	1	1	1			1					1	1			1	1		1	1				
	Dostęp do terenów rekreacyjnych				1								1		1	1															1	1						

Źródło: opracowanie własne.

V. MODEL STRUKTURY FUNKCJONALNO-PRZESTRZENNEJ GMINY

Docelową strukturę funkcjonalno-przestrzenną miasta Karpacz stanowić powinny nakładające się na siebie podsystemy przestrzenne – obszarowe i liniowe.

W zakresie podsystemu obszarowego wyróżniono:

- 1) obszary zamieszkiwania: zabudowa wielorodzinna, zabudowa jednorodzinna,
- 2) obszary infrastruktury technicznej,
- 3) obszary zabudowy usługowej,
- 4) obszary zieleni,
- 5) obszary wód powierzchniowych,
- 6) obszary objęte rewitalizacją,
- 7) lądowy korytarz ekologiczny – międzynarodowy,
- 8) obszary rozwojowe wyznaczone w studium: obszary przeznaczone pod obiekty kubaturowe, projektowane tereny rekreacyjno-sportowe,
- 9) obszary potencjalnych konfliktów: związanych z zabudową kubaturową oraz związanych z terenami rekreacyjno-sportowymi.

W podsystemie obszarowym pominięto otwarte obszary rolne. Natomiast nałożono na siebie obszary planowane w Studium uwarunkowań i kierunków zagospodarowania przestrzennego miasta Karpacz z 1999 r. (dalej Studium Karpacza) pod rozwój z obszarami zieleni. W wyniku tego nałożenia wygenerowano obszary potencjalnych konfliktów, w przypadku których należy uważnie przeanalizować i rozważyć ich przyszły sposób zagospodarowania.

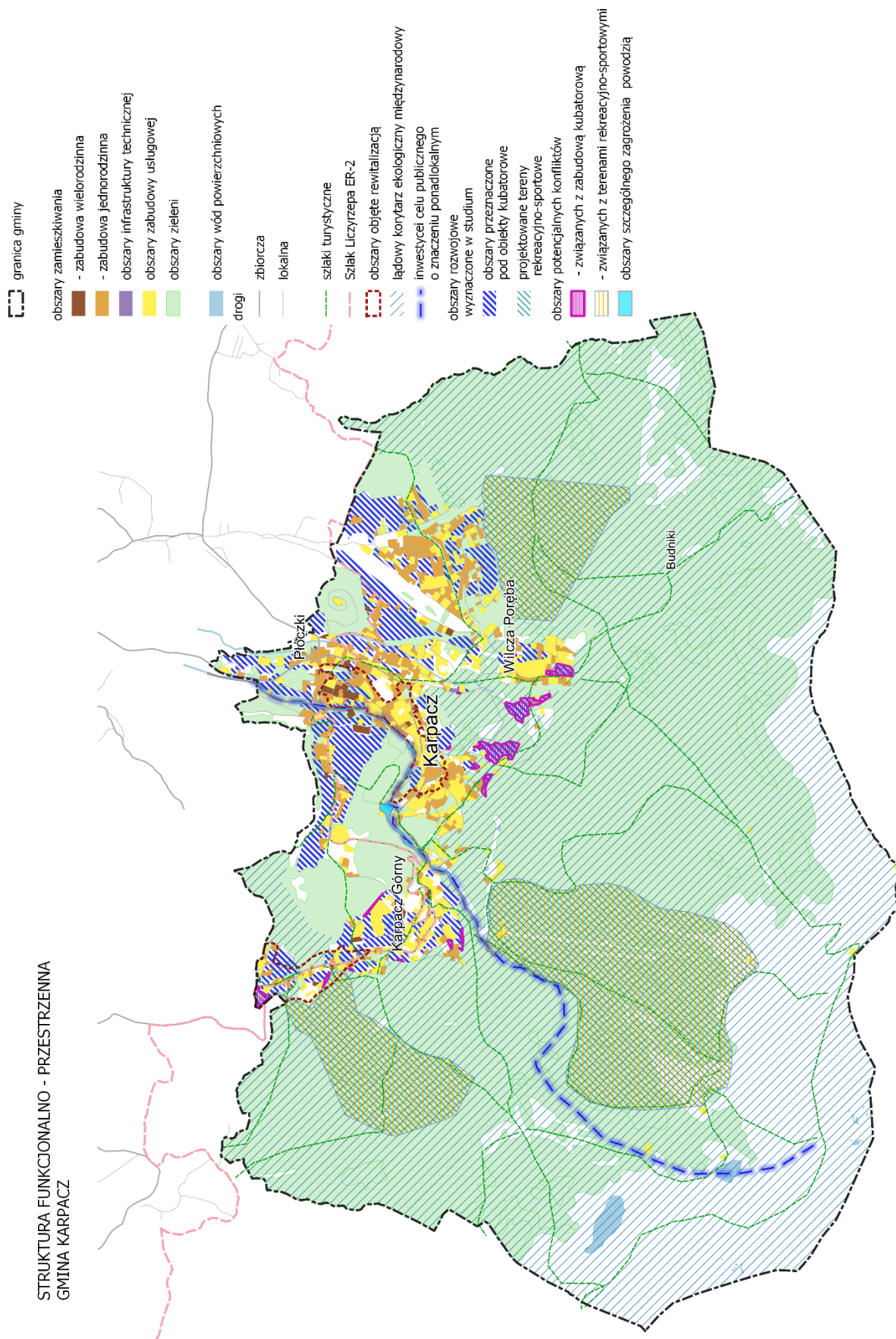
Podsystem liniowy docelowo składać się będzie przede wszystkim z powiązań komunikacyjnych w zakresie dróg, które mają za zadanie zapewnienie sprawnej wymiany osób i towarów w przestrzeni miasta, pomiędzy jego poszczególnymi częściami oraz jego otoczeniem.

Obsługa mieszkańców zapewniona winna być poprzez system centr usługowych. Najwyższy poziom obsługi tworzy centrum Karpacza, zlokalizowane wzdłuż ulicy Konstytucji 3 Maja i Parkowej, które swoim zasięgiem oddziaływania przekracza granice miasta i pozwala na zaspokojenie większości potrzeb mieszkańców Karpacza oraz okolicznych miejscowości. Kolejny poziom winny stanowić centra w obszarze Karpacza Górnego i Płóczek, stanowiące elementy krystalizujące strukturę miejską.

Podsystemy powinny być ze sobą zharmonizowane, a w miejscach przecięć tworzyć przestrzenie wielofunkcyjne, aby poprawić jakość życia mieszkańców oraz zapewnić optymalne funkcjonowanie podmiotów gospodarczych.

Sposób rozmieszczenia i funkcjonowania poszczególnych podsystemów przedstawiony w Modelu ma służyć zapewnieniu jak najlepszej efektywności funkcjonalno-przestrzennej miasta.

Obszary rozwojowe wyznaczone w Studium Karpacza 1999 r., wskazane w Modelu struktury funkcjonalno-przestrzennej nie zostały szczegółowo zróżnicowane funkcjonalnie, ani parametrycznie, tak aby nie determinować w przyszłości kierunków ich przeznaczenia i pełnienia określonych funkcji. Ogólne zasady rozwoju funkcjonalno-przestrzennego zostały przedstawione w Ustaleniach i rekomendacjach w zakresie kształtowania i prowadzenia polityki przestrzennej. Natomiast szczegółowe zasady zagospodarowania, uzupełnienia i rozwój struktury przestrzennej gminy powinny być ustalane w Studium Karpacza, a tym samym dynamicznie dostosowywane do zmieniających się trendów i uwarunkowań lokalnych.



Rysunek 3. Model struktury funkcjonalno-przestrzennej miasta Karpacz

Źródło: opracowanie własne na podstawie bazy BDOT 10k.

VI. USTALENIA I REKOMENDACJE W ZAKRESIE KSZTAŁTOWANIA I PROWADZENIA POLITYKI PRZESTRZENNEJ

Rozwój Karpacza winien zostać oparty o zasadę miasta zwartej, według której ewentualna nowa zabudowa powinna postępować od strony centralnych części miasta w kierunku jego peryferii. Należy dążyć do etapowania rozwoju. Pierwszy etap powinien dotyczyć rozwoju terenów położonych w Karpaczu Górnym. Dodatkowo rozwój zabudowy Karpacza winien zostać zahamowany poprzez ograniczenie wszelkiej nowej zabudowy na terenach dotąd zielonych.

Dopiero po zrealizowaniu pierwszego etapu, należy umożliwić rozwój miasta w ramach drugiego etapu, na terenach przewidzianych pod zainwestowanie w Studium Karpacza.

W obszarze centrum miasta należy podjąć działania zmierzające do wzmocnienia funkcji cenotwórczej poprzez wzbogacenie oferty usługowej, w tym poszerzenie usług kulturalnych, gastronomicznych, handlowych oraz infrastruktury wspierającej działalność gospodarczą.

W obszarze Karpacza Górnego i Płóczek należy uwzględnić lokalizację centrów uzupełniających, zapewniających odpowiednią obsługę mieszkańców, turystów i firm.

Postuluje się, aby parametry zabudowy opracowywane były na podstawie wieloaspektowych analiz związanych z ochroną krajobrazu oraz ochroną ekspozycji, a szczegółowe ustalenia, w tym zakresie, zawierane w miejscowych planach zagospodarowania przestrzennego.

Na planszy struktury funkcjonalno-przestrzennej oznaczono obszary potencjalnych konfliktów, których przyszłe funkcje należałoby ponownie rozważyć przy najbliższej aktualizacji Studium Karpacza.

Strukturę zabudowy należy kształtować w sposób zapewniający uzyskanie jak najlepszej efektywności energetycznej i środowiskowej, między innymi poprzez stosowanie rozwiązań sprzyjających wykorzystaniu odnawialnych źródeł energii oraz gospodarczemu wykorzystaniu wód opadowych i roztopowych oraz wody szarej.

Ważna dla zrównoważonego rozwoju Karpacza jest również zielono-niebieska infrastruktura, która powinna zapewnić nie tylko wypoczynkowo-rekreacyjną bazę dla mieszkańców i turystów, ale wspierać bioróżnorodność, korytarze ekologiczne, nawodnienie i odwodnienie oraz przewietrzanie miasta, a tym samym zapewnić odpowiedni klimat wilgotnościowy i odporność struktury miejskiej na zmiany klimatu. Do infrastruktury tej zaliczają się wszystkie tereny zielone oraz przede wszystkim dolinki cieków wodnych. Zielono-niebieską infrastrukturę należy rozwijać w szczególności poprzez uzupełnianie ciągów zieleni wzdłuż cieków wodnych i ochronę ich bezpośredniego sąsiedztwa przed degradacją lub za-budowaniem. Dlatego do głównych zadań na tym obszarze należy unikanie wprowadzania nowej zabudowy, utrzymanie i nasycenie różnego rodzaju zieleni oraz tworzenie małej retencji wodnej, z wykorzystaniem na funkcje wypoczynkowe i sportowo-rekreacyjne.

W sposób efektywny należy wykorzystać tereny zielone, a zwłaszcza istniejące tereny leśne i dolinne oraz tereny łąk i zieleni niskiej, chroniące wartościowe ekosystemy i tworzące strefy buforowe pomiędzy zabudową a terenami chronionym. Ponadto łąki i zieleń niska winny być istotnymi elementami systemu przewietrzania miasta, poprawiającymi jego warunki klimatyczne. W tym celu w planach miejscowych zaleca się ochronę wyżej wymienionych terenów jako elementów zielono-niebieskiej infrastruktury.

Uwzględnienie w lokalnych dokumentach planistycznych informacji o możliwości korekty granic obszaru Natura 2000 PLC 020001 Karkonosze, obejmujące ich powiększenie lub zmniejszenie. Wszelkie ewentualne zmiany granic ww. obszaru Natura 2000 nastąpią wyłącznie po uzgodnieniu z samorządami zainteresowanych gmin i zaopiniowaniu przez organizacje pozarządowe.

Układ komunikacyjny Karpacza wymaga uzupełnienia o ścieżki rowerowe, które umożliwiłyby swobodne przemieszczanie się rowerzystów oraz osób poruszających się przy pomocy środków transportu indywidualnego, o ile pozwalają na to warunki terenowe. W modelu struktury funkcjonalno-przestrzennej wskazano szkielet układu drogowego, wyznaczony w oparciu o istniejące powiązania drogowe, a który powinien być lokalnie uzupełniany i modernizowany w zależności od potrzeb funkcjonalno-przestrzennych.

Wzdłuż cieków wodnych oraz dróg, o ile pozwalają na to warunki terenowe, należy realizować ciągi zieleni. W tym celu powinno się rezerwować w planach miejscowych odpowiedniej szerokości pasy terenów, które zapewnią docelowe wprowadzenie zieleni wysokiej w postaci alei lub szpalerów drzew.

Działania rewitalizacyjne powinny być ukierunkowane na poprawę potencjału rozwojowego oraz poprawę warunków zamieszkiwania. Na podstawie Lokalnego programu rewitalizacji gminy Karpacz na lata 2016–2020, w Modelu wskazano obszary objęte rewitalizacją. W ramach prowadzonych prac nad powyższym programem, zidentyfikowano następujące problemy sfery przestrzenno-funkcjonalnej i technicznej:

- niewystarczająca powierzchnia otwartych przestrzeni publicznych,
- niedostosowanie przestrzeni publicznych do potrzeb osób z niepełnosprawnościami oraz seniorów,
- zaśmiecony, zaniedbany park w rejonie ulic: Zagajnik, Przechodniej, Nad Łomnicą, zaniedbany park w rejonie likwidowanej skoczni narciarskiej „Karpatka”,
- brak przestrzeni do organizowania plenerowych wydarzeń kulturalnych, integrujących społeczność lokalną,
- zły stan techniczny dróg dojazdowych do ul. Konstytucji 3 Maja (ul. Łączna, Krótka, Poprzeczna, Rybacka), brak chodników przy niektórych drogach,
- niedostosowanie nawierzchni ul. Konstytucji 3 Maja do ruchu pieszego,
- ruch turystyczny – wynikające z niego sezonowe różnice w liczbie użytkowników są poważnym utrudnieniem dla systemu komunikacyjnego, infrastruktury technicznej i społecznej,
- obecność obiektów zabytkowych wymagających podjęcia działań renowacyjnych,
- słaba dostępność mieszkańców Karpacza Górnego do infrastruktury społecznej.

Działania zmniejszające powyższe problemy winny być kontynuowane.

ZASADY ZAGOSPODAROWANIA DLA MIASTA KARPACZA WYNIKAJĄCE Z USTALEŃ PLANU ZAGOSPODAROWANIA PRZESTRZENNEGO WOJEWÓDZTWA DOLNOŚLĄSKIEGO

Zgodnie z zapisami zawartymi w Planie zagospodarowania przestrzennego województwa dolnośląskiego, który został przyjęty Uchwałą nr XIX/482/2020 Sejmiku Województwa Dolnośląskiego z dnia 16 czerwca 2020 r. miasto Karpacz zlokalizowane jest w czterech obszarach funkcjonalnych:

- Przygranicznym Obszarze Funkcjonalnym,
- Jeleniogórskim Obszarze Funkcjonalnym,
- Sudeckim Obszarze Funkcjonalnym,
- Obszarze Funkcjonalnym Cennym Przyrodniczo.

Zgodnie z planem województwa dla miasta obowiązują następujące ustalenia dotyczące prowadzenia polityki przestrzennej, umożliwiającej realizację następujących zadań:

- w zakresie inwestycji celu publicznego o znaczeniu ponadlokalnym:
 - ochrona przed powodzią Kotliny Jeleniogórskiej – Potok Łomnica – K126 Wariant I – ochrona bierna (prace regulacyjne na długości 15,95 km),

- w zakresie ochrony lądowych korytarzy ekologicznych o znaczeniu międzynarodowym:
 - korytarzy ekologiczny Karkonosze – wskazany w Modelu jako lądowy korytarz ekologiczny międzynarodowy.

Plan województwa określa także ustalenia w zakresie zasad zagospodarowania dla obszarów funkcjonalnych obowiązujących dla gmin wynikających z następujących celów i kierunków:

Cel 1.

Zapewnienie warunków zrównoważonego rozwoju społeczno-gospodarczego oraz dostępu do usług i rynku pracy dzięki hierarchicznej strukturze sieci osadniczej.

Kierunek 1.1.

Wzmocnienie potencjału ośrodka wojewódzkiego oraz ośrodków regionalnych poprzez integrację z ich obszarami funkcjonalnymi:

Prowadzenie współpracy w ramach miejskich obszarów funkcjonalnych w celu zarządzania przestrzenią w taki sposób, aby następowała integracja oraz łączenie funkcji komplementarnych w przestrzeni w celu zmniejszenia kosztów funkcjonowania infrastruktury komunalnej i podniesienia jakości życia mieszkańców, z uwzględnieniem:

- zrównoważonej mobilności, w tym zwiększenia udziału ruchu rowerowego w transporcie, m.in. poprzez:
 - wskazanie w studiach gmin przebiegu planowanych głównych tras rowerowych województwa dolnośląskiego o przebiegu w korytarzach określonych na rysunku Planu nr 2 System ochrony zasobów przyrodniczych, krajobrazowych i kulturowych zgodnie z Koncepcją sieci głównych tras rowerowych województwa dolnośląskiego,
 - planowanie i realizowanie wzdłuż dróg gminnych pozostałych tras rowerowych pozwalających na powiązanie jednostek osadniczych bezpośrednio z celami codziennych dojazdów do szkoły, pracy i usług lub przystanków i węzłów transportu zbiorowego, mogących stanowić jeden z etapów tych podróży (z zachowaniem odpowiednich rozwiązań zapewniających bezpieczeństwo, adekwatnych, w szczególności do natężenia ruchu na poszczególnych odcinkach tych dróg),
- wspólnego planowania rozwoju zabudowy mieszkaniowej w formie kompleksowych zespołów zabudowy, z zapewnieniem w miejscu zamieszkania dostępu do podstawowych usług publicznych, infrastruktury technicznej oraz transportu zbiorowego,
- potrzeb ochrony obszarów cennych przyrodniczo i ochrony krajobrazu kulturowego oraz tożsamości miejsca,
- potrzeb kształtowania struktur przestrzennych umożliwiających zachowanie i funkcjonowanie terenów otwartych i zieleni w obszarach zurbanizowanych, powiązanych z miejskimi systemami zieleni,
- potrzeb ograniczania zagospodarowania terenów dotychczas niezurbanizowanych i zapobieganiu temu zagospodarowaniu,
- potrzeb zachowania obszarów dostępnych publicznie w ramach struktury zagospodarowania przestrzeni miejskich,
- kształtowania wysokiej jakości przestrzeni publicznych, w tym rewitalizacji obszarów zdegradowanych.

Wzmacnianie funkcjonalno-przestrzennej spójności obszaru funkcjonalnego oraz jego powiązań zewnętrznych.

Wzmacnianie potencjałów wewnętrznych wynikających z renty położenia i charakteru miejskiego obszaru funkcjonalnego, stanowiących o jego konkurencyjności.

Określenie na terenie gminy co najmniej jednego dużego, zwartego kompleksu publicznie dostępnego terenu rekreacyjno-wypoczynkowego, zapewniającego mieszkańcom możliwość wspólnego spędzania czasu wolnego w otwartej przestrzeni, a przy tym sprzyjającego nawiązywaniu i pogłębianiu relacji oraz kontaktów społecznych. Zwarty kompleks publicznie dostępnych terenów rekreacyjno-wypoczynkowych musi stanowić wyodrębnioną przestrzennie jednostkę funkcjonalną lub składać się z kilku odrębnych, lecz powiązanych funkcjonalnie, jednostek funkcjonalnych o przeznaczeniu podstawowym zawierającym się w zakresie pojęcia publicznie dostępnych terenów rekreacyjno-wypoczynkowych. Zaleca się, aby minimalna powierzchnia zwartego kompleksu publicznie dostępnego terenu rekreacyjno-wypoczynkowego wynosiła:

- dla gmin powyżej 10 tys. mieszkańców – 20 ha,
- dla gmin poniżej 10 tys. mieszkańców – 10 ha.

Określenie, dla jednostek osadniczych o wielkości powyżej 250 mieszkańców, publicznie dostępnego terenu rekreacyjno-wypoczynkowego w zasięgu pieszo dojazdu i dojazdu rowerem. Zaleca się, aby dla jednostek osadniczych o wielkości powyżej 250 mieszkańców, określić lokalizację wydzielonego funkcjonalnie i zwartego przestrzennie, publicznie dostępnego terenu rekreacyjno-wypoczynkowego, o następujących parametrach:

- o powierzchni co najmniej 0,2 ha w odległości do 800 m od granic terenów zabudowy mieszkaniowej,
- o powierzchni co najmniej 2 ha w odległości do 2500 m od granic terenów zabudowy mieszkaniowej.

Określenie odpowiednich proporcji pomiędzy terenami zabudowy mieszkaniowej a publicznie dostępnymi terenami rekreacyjno-wypoczynkowymi poprzez ustalenie dla osiedli, jednostek osadniczych lub jednostek bilansowych wytycznych do planów miejscowych w zakresie wskaźnika minimalnej powierzchni publicznie dostępnych terenów rekreacyjno-wypoczynkowych przypadającej na jednostkę powierzchni terenów zabudowy mieszkaniowej. Zaleca się, aby wskaźnik ten był wyrażony poprzez ustalenie proporcji powierzchni wydzielonych funkcjonalnie publicznie dostępnych terenów rekreacyjno-wypoczynkowych do powierzchni wydzielonych funkcjonalnie terenów zabudowy mieszkaniowej wyrażonych w formie ilorazu, a wartość jego wynosiła co najmniej 0,1.

Ograniczenie przeznaczania pod zabudowę podlegającą ochronie przed hałasem terenów narażonych na ponadnormatywne oddziaływanie infrastruktury transportowej. Zaleca się, aby poza terenami miast pod zabudowę podlegającą ochronie przed hałasem przeznaczać tereny położone w odległościach co najmniej:

- 100 m od linii kolejowych zaliczanych do sieci TEN-T,
- 100 m od autostrad, dróg ekspresowych oraz głównych ruchu przyspieszonego,
- 50 m od dróg głównych.

Separowanie terenów zabudowy podlegającej ochronie przed hałasem od dużych zwartych kompleksów terenów zabudowy produkcyjnej, usługowej lub produkcyjno-usługowej poprzez ustalenie minimalnych odległości między tymi terenami i kompleksami. Zaleca się, aby poza terenami miast zachowywać parametr odległości co najmniej 150 m między terenami zabudowy podlegającej ochronie przed hałasem a zwartymi kompleksami zabudowy produkcyjnej, usługowej lub produkcyjno-usługowej o powierzchni przekraczającej 10 ha, z wyjątkiem zabudowy przemysłu miedziowego, dla której przyjmuje się parametry określone w ustaleniach dla gmin ujętych w pkt. 1 ustaleń obowiązujących dla gmin, w zakresie zasad zagospodarowania przestrzennego LGOF.

Określenie minimalnych odległości pomiędzy terenami zabudowy podlegającej ochronie przed hałasem a najbliższymi terenami zabudowy związanej z potencjalną emisją fetoru. Zaleca się zachowanie odległości do terenów zabudowy podlegającej ochronie przed hałasem co najmniej:

- 400 m od najbliższych terenów zabudowy związanej z wielkotowarową produkcją zwierzęcą, stanowiącą przedsięwzięcie mogące zawsze znacząco oddziaływać na środowisko (powyżej 210 DJP),
- 300 m od najbliższych terenów istniejącej lub projektowanej zabudowy związanej z wielkotowarową produkcją zwierzęcą, stanowiącą przedsięwzięcie mogące potencjalnie znacząco oddziaływać na środowisko (od 60 do 210 DJP),
- 300 m od najbliższych terenów zabudowy istniejącej lub projektowanej związanej z przetwarzaniem i składowaniem odpadów.

Planowanie rozwoju struktur przestrzennych w oparciu o metodę Transit Oriented Development (TOD). Zaleca się:

- lokalizowanie zabudowy mieszkaniowej wraz ze związanymi z nią usługami w pierwszej kolejności na terenach położonych w odległościach do:
 - 800 m od stacji i przystanków kolejowych,
 - 400 m od przystanków autobusowych,
 przy czym odległość ta powinna uwzględniać zasięg oddziaływania akustycznego linii kolejowych oraz w pierwszej linii zabudowy od strony stacji i przystanków kolejowych należy sytuować zabudowę usługową,
- wprowadzenie wytycznych zapewniających mieszkańcom jednostki osadniczej pieszy dostęp o zasięgu do 800 m:
 - do usług podstawowych z zakresu oświaty, handlu, gastronomii, zdrowia, sportu i rekreacji – pozwalających na zaspokojenie większości codziennych potrzeb mieszkańców jednostki,
 - lub do przystanku komunikacji zbiorowej, szczególnie komunikacji kolejowej,
- wprowadzenie wytycznych pozwalających na ograniczenie zasięgu rozwoju przestrzennego jednostek osadniczych nieposiadających dostępu do stacji i przystanków kolejowych lub przystanków autobusowych lub niewyposażonych w szkołę podstawową. Przeznaczanie pod rozwój zabudowy w ww. jednostkach w pierwszej kolejności terenów niezabudowanych zlokalizowanych pomiędzy istniejącą zabudową w granicach jednostki osadniczej, a w przypadku braku takich terenów – terenów położonych w bezpośrednim sąsiedztwie zabudowy, lecz w odległości nie większej niż 100 m od granic obszarów jednostki osadniczej o w pełni wykształconej, zwartej strukturze funkcjonalno-przestrzennej.

Wprowadzenie wytycznych pozwalających na ograniczenie, poza terenami miast, lokalizacji zabudowy mieszkaniowej wielorodzinnej do zabudowy niskiej. Zaleca się lokalizowanie jej w odległości do 800 m od stacji i przystanków kolejowych, 400 metrów od przystanków autobusowych lub szkół podstawowych.

Uwzględnienie lokalnych warunków nasłonecznienia terenu przy ustalaniu wytycznych dla kształtowania terenów mieszkaniowych pod kątem optymalnego wykorzystania energii solarnej do wytwarzania energii cieplnej i elektrycznej oraz minimalizacji zjawiska kumulacji ciepłej poprzez określenie zasad:

- kształtowania układu drogowego w sposób determinujący kierunki sytuowania zabudowy,
- kształtowania wysokości zabudowy na terenach sąsiednich,
- dopasowania rodzajów dachu i ich kąta nachylenia do lokalnych warunków,

- nasycań terenów zabudowy zielenią – w szczególności wysoką,
- ograniczania powstawania dużych połaci terenu o utwardzonej nawierzchni, cechujących się wysokim poziomem akumulacji ciepłej,
- defragmentacji dużych połaci terenu o utwardzonej nawierzchni elementami wprowadzającymi zacienienie.

Ustalenie wytycznych kształtowania zabudowy i zagospodarowania terenu oraz jego wyposażenia uwzględniające warunki przewietrzania terenów poprzez określenie zasad:

- kształtowania układu przestrzennego zabudowy i zagospodarowania terenu zapewniających odpowiednie warunki przewietrzania na terenach zabudowanych i przeznaczonych pod zabudowę,
- uwzględniania systemu terenów zieleni jako elementu wpływającego na warunki przewietrzania,
- określania udziału terenów biologicznie czynnych oraz zieleni wysokiej, w tym na terenach komunikacyjnych,
- wprowadzania szpalerów lub alei drzew w obszarach dróg lub w ich bezpośrednim sąsiedztwie,
- stosowania podcieni lub arkad umożliwiających, poza ruchem powietrza, swobodne przemieszczanie się osób w tej przestrzeni, w przypadku braku możliwości wprowadzenia szpalerów lub alei w pasach drogowych wzdłuż zabudowy kwartałowej lub pierzejowej, w ścisłej zabudowie śródmiejskiej.

Zachowywanie pomiędzy jednostkami osadniczymi wolnych od zabudowy i zagospodarowania (z wyłączeniem dróg i sieci uzbrojenia terenu) terenów otwartych lub zalesionych. Zaleca się, aby wolne od zabudowy i zagospodarowania przestrzenie otwarte lub zalesione miały szerokość co najmniej 500 m, a w przypadku, gdy odległość ta jest mniejsza niż 500 m zaleca się ograniczenie rozwoju zabudowy na kierunkach, w których mógłby on doprowadzić do dalszego zmniejszenia przestrzeni wolnej od zabudowy pomiędzy jednostkami osadniczymi.

Integrowanie transportu poprzez wyznaczanie w studiach gmin oraz budowę gminnych i aglomeracyjnych zintegrowanych węzłów przesiadkowych.

Zachowanie terenów otwartych, zagrożonych powodzią i podmokłych, jak również lasów, parków, alei drzew, obszarów tworzących korytarze ekologiczne, jako potencjału do budowy systemu zielonej infrastruktury.

W przypadku opracowania koncepcji zielonej infrastruktury uwzględnienie ustaleń tej koncepcji w studium uwarunkowań i kierunków zagospodarowania przestrzennego gminy w celu zagwarantowania spójnego wdrażania.

Wskazanie w studiach gmin korytarzy ekologicznych, w tym korytarzy rzecznych. Pozostawienie wzdłuż rzek, mniejszych cieków i urządzeń melioracji podstawowych pasów terenów zielonych, wolnych od zabudowy.

Wskazanie w studiach gmin powiązań (ciągłości) terenów zielonych (otwartych), klasyfikowanych ze względu na sposób użytkowania jako obszary leśne, rolnicze, zadrzewione, parkowe, ogrody działkowe oraz związane z wodami powierzchniowymi – w tym mokradłowe.

Cel 2.**Racjonalny i zrównoważony sposób wykorzystania zasobów środowiska przyrodniczego, kulturowego i krajobrazu**Kierunek 2.1.Stworzenie spójnego regionalnego systemu ochrony przyrody, funkcjonującego w ramach struktur krajowych i europejskich:

Uwzględnienie przebiegu i funkcji korytarzy ekologicznych o znaczeniu ponadlokalnym w lokalnych dokumentach planistycznych oraz działaniach należących do kompetencji gminy. Wyznaczone na rysunkach Planu nr 2 i 3 korytarze ekologiczne mają przebieg orientacyjny – szczegółowy przebieg i szczegółowe zasady zagospodarowania korytarzy ekologicznych należy wyznaczać w lokalnych opracowaniach planistycznych w oparciu o aktualne opracowania ekofizjograficzne i inwentaryzacje przyrodnicze, z uwzględnieniem lokalnych uwarunkowań przestrzennych.

Zwiększanie lesistości lądowych korytarzy ekologicznych w celu odzyskania ich drożności (docelowa odległość między płatami lasów, zadrzewień lub zakrzaczeń nie powinna przekraczać kilkuset metrów do 1 km i nie powinna być przecięta innymi barierami dla zwierząt), nie należy zalesiać cennych przyrodniczo obszarów otwartych, takich jak turzycowiska, bogate zespoły łąkowe, obszary podmokłe oraz osi i ciągów widokowych.

Uwzględnienie w lokalnych dokumentach planistycznych informacji o granicach proponowanego powiększenia obszaru Karkonoskiego Parku Narodowego. Ewentualne powiększenie obszaru parku nastąpi wyłącznie po uzgodnieniu z samorządami zainteresowanych gmin i zaopiniowaniu przez organizacje pozarządowe.

Kierunek 2.2.Wykorzystanie zasobów dziedzictwa kulturowego i krajobrazu:

Zintegrowanie systemu szlaków turystycznych w obszarze pogranicza i wskazanie powiązań z systemami tras turystycznych po stronie czeskiej i niemieckiej.

Wskazanie w studiach gmin przebiegu planowanych głównych tras rowerowych województwa dolnośląskiego o przebiegu w korytarzach określonych na rysunku Planu nr 2 System ochrony zasobów przyrodniczych, krajobrazowych i kulturowych zgodnie z Koncepcją sieci głównych tras rowerowych województwa dolnośląskiego.

Uwzględnianie istniejących analiz krajobrazowych i wytycznych zawartych w planach ochrony dla parków krajobrazowych.

Wprowadzenie zakazu lokalizacji wysokościowych urządzeń infrastruktury technicznej, takich jak maszty telewizyjne i wieże telefonii komórkowej w strefach ekspozycji widokowej wyznaczonych w studiach gmin.

Wskazanie w studiach gmin obiektów regionalnej architektury drewnianej wraz z otoczeniem do objęcia ochroną konserwatorską (wpis do rejestru zabytków lub ujęcie w gminnej ewidencji zabytków). Wprowadzenie do studium gminy zapisów w zakresie zasad ochrony obiektów regionalnej architektury drewnianej.

Wskazanie w studiach gmin obszarów planowanych do rozwoju turystyki i rekreacji, które należy wyznaczyć na podstawie szczegółowych analiz przyrodniczych, krajobrazowych, fizjograficznych i kulturowych przyjmując następujące zasady ich turystycznego udostępniania:

- w obszarach chronionych realizacja infrastruktury turystycznej zgodnie z zasadami prawnej ochrony tworzących je zasobów,
- w terenach zurbanizowanych realizacja zagospodarowania turystycznego przez uzupełnianie luk w istniejącej zabudowie, jej kontynuację, adaptację lub proturystyczną rewitalizację zdegradowanych obszarów,
- w obszarach otwartych pod warunkiem zachowania walorów przyrodniczych, krajobrazowych i kulturowych terenu oraz zapewnienia indywidualnych rozwiązań w zakresie infrastruktury technicznej na terenach położonych poza zasięgiem istniejących mediów.

Wskazanie w studiach gmin obszarów, które wymagają opracowania, we współpracy z sąsiednimi gminami, planów rozwoju ponadlokalnej infrastruktury turystycznej, udostępniającej wskazane obszary jako całość.

Wskazanie w studiach gmin przebiegu regionalnych szlaków turystycznych, w tym planowanych głównych tras rowerowych województwa dolnośląskiego o przebiegu w korytarzach określonych na rysunku Planu nr 2 System ochrony zasobów przyrodniczych, krajobrazowych i kulturowych zgodnie z „Koncepcją sieci głównych tras rowerowych województwa dolnośląskiego” przyjętą Uchwałą nr 5425/V/18 Zarządu Województwa Dolnośląskiego z dnia 29 maja 2018 r.

Wskazanie w studiach gmin węzłów przesiadkowych komunikacji zbiorowej zintegrowanych ze szlakami turystycznymi prowadzącymi w obszarze gminy.

Cel 3.

Zapewnienie bezpieczeństwa mieszkańcom przez struktury przestrzenne odporne na zmiany klimatu, zagrożenia naturalne i pochodzące z działalności człowieka.

Kierunek 3.1.

Zapewnienie warunków dla rozwoju infrastruktury energetycznej oraz racjonalnego rozwoju energetyki opartej na odnawialnych źródłach energii przy wykorzystaniu naturalnych uwarunkowań regionu:

Określenie warunków i wskaźników lokalizacji urządzeń wytwarzających energię z odnawialnych źródeł energii na dachach i zadaszeniach obiektów przy określaniu wytycznych dla terenów przeznaczanych pod zabudowę usługową i produkcyjną, w szczególności wyznaczanych na obszarach optymalnej lokalizacji nowych inwestycji.

Zaleca się wskazanie kompleksów zabudowy usługowej lub produkcyjnej o łącznej powierzchni przekraczającej 10 ha, a w szczególności zlokalizowanych na obszarach optymalnej lokalizacji nowych inwestycji, jako obszarów, na których na dachach i zadaszeniach obiektów mogą zostać rozmieszczone urządzenia wytwarzające energię z odnawialnych źródeł energii o mocy przekraczającej 100 kW, a także ich strefy ochronne związane z ograniczeniami w zabudowie oraz zagospodarowaniu i użytkowaniu terenu.

Kierunek 3.5.

Ograniczanie negatywnych skutków ekstremalnych zjawisk naturalnych – powodzi i suszy:

Stosowanie w studiach gmin zasad ochrony środowiska i jego zasobów uwzględniających ograniczenie odpływu wód opadowych i roztopowych (np. doły chłonne, studnie chłonne, zbiorniki retencyjne).

Ustalanie kierunków zmian w strukturze przestrzennej oraz w przeznaczeniu terenów oraz wytycznych umożliwiających:

- lokalizowanie w bezpośrednim sąsiedztwie cieków, w lokalnych obniżeniach, zbiorników małej retencji,
- stosowanie rozwiązań renaturalizacyjnych koryt cieków i ich brzegów oraz spowalniających spływ wody w cieku (zakola, meandry),
- utrzymanie w użytkowaniu rolniczym terenów podmokłych,
- odtwarzanie starorzeczy i obszarów bagiennych jako naturalnych terenów retencyjnych,
- ograniczanie i kontrolowanie spływu powierzchniowego (retencja skokowa) poprzez przeznaczanie terenów o spadkach powyżej 15% na zalesianie.

Plan województwa określa także postulaty dla gminy Karpacz w następujących zakresach:

Cel 1.

Zapewnienie warunków zrównoważonego rozwoju społeczno-gospodarczego oraz dostępu do usług i rynku pracy dzięki hierarchicznej strukturze sieci osadniczej

Kierunek 1.1.

Wzmocnienie potencjału ośrodka wojewódzkiego oraz ośrodków regionalnych poprzez integrację z ich obszarami funkcjonalnymi– Jeleniogórski Obszar Funkcjonalny (JOF):

Uwzględnienie powiązań funkcjonalnych w ramach miejskich obszarów funkcjonalnych i spójne oraz zintegrowane planowanie przestrzenne w ramach tych obszarów.

Uwzględnienie w polityce przestrzennej zielonej infrastruktury jako elementu struktury przestrzennej i kierunku przeznaczenia terenu.

Planowanie elementów zielonej infrastruktury z zachowaniem ciągłości na styku z innymi gminami.

Uwzględnienie w polityce przestrzennej możliwości odbudowy, modernizacji i rozbudowy linii kolejowych dla zaspokojenia potrzeb kolejowych przewozów aglomeracyjnych.

Opracowanie, zgodnie z rekomendacjami Dolnośląskiej Polityki Rowerowej, miejskich koncepcji rozwoju tras rowerowych w granicach administracyjnych miast i uwzględnienie tych tras w studiach gmin.

Uwzględnienie infrastruktury transportu rowerowego przy planowaniu zintegrowanego systemu transportu, obejmującego różne środki transportu i elementy infrastruktury w miejskich obszarach funkcjonalnych.

Planowanie tras rowerowych z zachowaniem ciągłości na styku z innymi gminami.

Planowanie infrastruktury rowerowej zgodnie ze Standardami projektowymi i wykonawczymi dla infrastruktury rowerowej województwa dolnośląskiego.

Kierunek 1.2.

Zapobieganie peryferyzacji ośrodków i obszarów zagrożonych marginalizacją:

Uwzględnienie w dokumentach gminnych polityki rozwoju zawartej w „Strategii Rozwoju Sudety 2030”.

Kierunek 1.3.

Zwiększenie konkurencyjności inwestycyjnej województwa poprzez wyznaczenie obszarów optymalnej lokalizacji nowych inwestycji:

Uwzględnianie w studiach gmin obszarów optymalnej lokalizacji nowych inwestycji, wskazanych na rysunku Planu nr 1. *Osadnictwo* jako terenów lokalizacji budynków lub budowli związanych z prowadzeniem działalności mającej na celu wytwarzanie dóbr i materiałów oraz jako rekomendowanych przedsiębiorcom optymalnych lokalizacji nowych inwestycji w rozumieniu przepisów art. 7 ust. 2 pkt 10 ustawy z dnia 10 maja 2018 r. o wspieraniu nowych inwestycji.

Kierunek 1.4.

Zwiększenie dostępności przestrzeni i usług publicznych dla osób ze szczególnymi potrzebami:

Kształtowanie polityki przestrzennej na terenie gmin w sposób zapewniający wysoką jakość życia mieszkańcom poprzez:

- planowanie zabudowy mieszkaniowej, przestrzeni publicznych oraz infrastruktury usług publicznych, spełniających wymogi dostępności dla osób ze szczególnymi potrzebami,
- określenie wskaźnika udziału mieszkań przeznaczonych dla osób ze szczególnymi potrzebami w nowo budowanych mieszkaniach.

Uwzględnienie w studiach gmin konieczności przeprowadzenia inwentaryzacji i audytów dotyczących występowania w przestrzeni publicznej barier ograniczających dostępność obiektów dla osób ze szczególnymi potrzebami.

Cel 2.

Racjonalny i zrównoważony sposób wykorzystania zasobów środowiska przyrodniczego, kulturowego i krajobrazu

Kierunek 2.1.

Stworzenie spójnego regionalnego systemu ochrony przyrody, funkcjonującego w ramach struktur krajowych i europejskich:

Uwzględnianie w polityce przestrzennej gminy konieczności ochrony zasobów środowiska przyrodniczego zgodnie z zasadą zrównoważonego rozwoju (w tym zapisów zawartych w obowiązujących planach ochrony obszarów chronionych).

Ograniczenie lokalizowania elementów i obiektów infrastruktury technicznej w miejscach eksponowanych widokowo, ochrona i zagospodarowanie punktów widokowych, ochrona i kształtowanie ciągów i osi widokowych.

Uwzględnianie studiów i ocen zmian krajobrazu w pracach nad lokalnymi dokumentami strategicznymi i planistycznymi.

Obszary korytarzy ekologicznych zidentyfikowanych w Planie oraz w lokalnych opracowaniach planistycznych należy w miarę możliwości chronić przed zabudową ciągłą i lokalizowaniem infrastruktury, planować zalesienia i zadrzewienia pomiędzy istniejącą zabudową i obszarami przyległymi.

Ograniczenie zabudowy dolin rzecznych (ochrona brzegów rzek przed zabudową, groźeniem, osuszaniem i niszczeniem szaty roślinnej) w celu zachowania drożności korytarzy ekologicznych i minimalizowania skutków powodzi.

Kierunek 2.2.

Wykorzystanie zasobów dziedzictwa kulturowego i krajobrazu:

Wskazywanie w dokumentach planistycznych obiektów i obszarów, które powinny uzyskać ustawową formę ochrony zabytków (wpis do rejestru zabytków lub ujęcie w wojewódzkiej ewidencji zabytków).

Realizacja regionalnych szlaków turystycznych oraz powiązanie ich z zasobami przyrodniczymi i kulturowymi gmin z wykorzystaniem systemów lokalnych szlaków turystycznych.

Realizacja funkcji turystycznych w ramach rewitalizacji obszarów zdegradowanych.

Dostosowanie rozwoju zaplecza turystyki i rekreacji do zmian klimatu poprzez:

- realizację transportu zbiorowego w obszarach i ośrodkach o atrakcyjnych turystycznie zasobach przyrodniczych, krajobrazowych i kulturowych, jako standardu ich komunikacyjnej obsługi.

Weryfikacja przebiegu i modernizacja Drogi Śródsudeckiej (Via Montana) poprawiająca bezpieczeństwo trasy i jej atrakcyjność turystyczną oraz skuteczność ochrony zasobów przyrodniczych i kulturowych w obszarze oddziaływania trasy.

Wyłączenie z zabudowy, w tym z zabudowy turystycznej i rekreacyjnej:

- terenów otwartych o największych walorach widokowych predysponowane do rozwoju szlaków turystycznych.

Wylimitowanie lokalizacji zwartych kompleksów zabudowy produkcyjnej o powierzchni większej niż 1 ha oraz usługowej o powierzchni większej niż 2 ha na terenach o nachyleniu powyżej 5%.

Ustalenie minimalnego wskaźnika powierzchni terenów biologicznie czynnych na poziomie 75% na terenach o nachyleniu powyżej 5% dla zabudowy mieszkaniowej jednorodzinnej, letniskowej, zamieszkania zbiorowego, usług zdrowia (lecznictwa uzdrowiskowego), usług sportu i rekreacji oraz usług turystycznych.

Kierunek 2.3.

Ochrona i racjonalne wykorzystanie zasobów środowiska.

Ograniczanie przeznaczania zwartych kompleksów gruntów rolnych na zabudowę mieszkaniową i usługową.

W obszarach stykowych wyznaczonych w Planie obszarów funkcjonalnych zapewnienie ciągłości planowanych głównych tras rowerowych województwa dolnośląskiego o przebiegu w korytarzach wskazanych na rysunku Planu nr 2 System ochrony zasobów przyrodniczych, krajobrazowych i kulturowych zgodnie z „Koncepcją sieci głównych tras rowerowych województwa dolnośląskiego”.

Integracja szlaków wodnych ze szlakami pieszymi, rowerowymi i konnymi w ich otoczeniu (wzdłuż rzek o sezonowej zmienności poziomu wód).

Cel 3.

Zapewnienie bezpieczeństwa mieszkańcom przez struktury przestrzenne odporne na zmiany klimatu, zagrożenia naturalne i pochodzące z działalności człowieka.

Kierunek 3.1.

Zapewnienie warunków dla rozwoju infrastruktury energetycznej oraz racjonalnego rozwoju energetyki opartej na odnawialnych źródłach energii przy wykorzystaniu naturalnych uwarunkowań regionu:

Uwzględnienie możliwości realizacji inwestycji wynikających z planów rozwoju przedsiębiorstw energetycznych w lokalnych opracowaniach planistycznych, w zakresie wskazanym w aneksie nr 3 i na rysunku Planu nr 6.

Zastosowanie zapisów w lokalnych opracowaniach planistycznych wskazujących realizację sieci energetycznych jako podziemnych na terenach zabudowanych oraz przeznaczonych pod rozwój zabudowy. Realizację napowietrznych sieci proponuje się dopuszczać jedynie w uzasadnionych przypadkach, na obszarach regionalnych stref aktywności gospodarczej oraz innych kompleksów zabudowy produkcyjnej lub usługowej o łącznej powierzchni powyżej 10 ha.

Wykonanie i uwzględnienie bilansu energetycznego, zawierającego analizę potrzeb transportowych użytkowników terenów oraz lokalnych warunków dla rozwoju odnawialnych źródeł energii, przy planowaniu rozwoju przestrzennego gmin.

Zastosowanie zapisów w lokalnych opracowaniach planistycznych wskazujących wykorzystanie odnawialnych źródeł energii oraz gazu ziemnego jako podstawowego paliwa do zasilania urządzeń wytwarzających energię cieplną, szczególnie w zakresie rozwiązań indywidualnych i grupowych.

Dążenie do wyposażenia w sieć gazową, umożliwiającą wykorzystanie gazu ziemnego do celów grzewczych, wszystkich terenów zabudowanych, w szczególności w jednostkach osadniczych liczących powyżej 0,5 tys. mieszkańców. W przypadku braku:

- możliwości technicznych lub warunków ekonomicznych dla rozwoju sieci gazowej w oparciu o system gazu ziemnego, należy dążyć do dostarczenia gazu przez lokalizację lokalnych systemów dystrybucyjnych opartych na stacjach skroplonego gazu ziemnego,
- dostępu do dystrybucyjnej sieci gazowej na terenach o rozproszonej zabudowie oraz w jednostkach osadniczych liczących poniżej 0,5 tys. mieszkańców należy preferować zasilanie gazem płynnym.

Dążenie do transformacji systemów zaopatrzenia w ciepło, poprzez:

- wykorzystanie odnawialnych źródeł energii oraz urządzeń zasilanych paliwem gazowym lub ciekłym w przypadku rozwiązań indywidualnych,
- sukcesywne podłączenia zabudowy mieszkaniowej wielorodzinnej wyposażonej w indywidualne źródła ciepła do scentralizowanych lub grupowych systemów grzewczych.

Wspieranie rozwoju odnawialnych źródeł energii, w szczególności na obszarach przekroczeń dopuszczalnych poziomów zanieczyszczeń powietrza.

Uwzględnienie ograniczeń dla rozwoju energetyki wiatrowej wynikających z dokumentu wspomagającego politykę Zarządu Województwa Dolnośląskiego w zakresie energetyki ze źródeł odnawialnych - „Studium przestrzennych uwarunkowań rozwoju energetyki wiatrowej w województwie dolnośląskim”.

Uwzględnienie preferencji dla lokalizacji elektrowni fotowoltaicznych na obszarach:

- położonych w sąsiedztwie dróg i linii elektroenergetycznych,
- o niskim nachyleniu terenu – obszary nizinne,
- o wysokim nasłonecznieniu,
- nieużytków i gleb nieprzydatnych rolniczo, oraz na dachach obiektów wielkopowierzchniowych.

Umożliwienie wykorzystania cieków i zbiorników wodnych do produkcji energii, w szczególności w miejscach lokalizacji urządzeń piętrzących.

Wsparcie dla technologii wytwarzania energii w układach skojarzonych: kogeneracyjnych, trigeneracyjnych oraz poligeneracyjnych.

Kierunek 3.2.

Zapewnienie warunków dla wyposażenia terenów zurbanizowanych w urządzenia i systemy umożliwiające dostarczanie wody i odbiór ścieków oraz zagospodarowanie odpadów:

Uwzględnienie możliwości realizacji instalacji do termicznego przekształcania odpadów zgodnie z obowiązującymi przepisami.

Rozbudowa systemów umożliwiających dostarczanie wody i odbiór ścieków, w szczególności na wrażliwych obszarach ochrony zbiorników wód podziemnych.

W zakresie zaopatrzenia w wodę oraz odprowadzania ścieków komunalnych, na terenach zabudowanych oraz przeznaczonych na rozwój zabudowy należy stosować rozwiązania zbiorcze lub grupowe.

Stosowanie indywidualnych rozwiązań w zakresie zaopatrzenia w wodę:

- powinno być możliwe wyłącznie na terenach o niskiej koncentracji osadnictwa (jednostek osadniczych posiadających poniżej 0,5 tys. mieszkańców) oraz niskiej intensywności zabudowy (zabudowa mieszkaniowa jednorodzinna wolnostojąca lub bliźniacza oraz zabudowa zagrodowa),
- poza terenami o niskiej koncentracji osadnictwa i intensywności zabudowy, powinno być ograniczone do celów gospodarczych i produkcyjnych oraz przeciwpożarowych.

Stosowanie indywidualnych rozwiązań w zakresie odprowadzenia ścieków komunalnych:

- poza aglomeracjami ściekowymi
 - powinno być możliwe wyłącznie na terenach o niskiej koncentracji osadnictwa (jednostek osadniczych posiadających poniżej 0,5 tys. mieszkańców) oraz niskiej intensywności zabudowy (zabudowa mieszkaniowa jednorodzinna wolnostojąca lub bliźniacza oraz zabudowa zagrodowa),
 - powinno być ograniczone na terenach zabudowy mieszkaniowej wielorodzinnej oraz jednorodzinnej szeregowej i grupowej.

W lokalnych opracowaniach planistycznych, na podstawie opracowań ekofizjograficznych, zaleca się wskazanie zasięgu terenów, na których możliwe jest stosowanie przydomowych oczyszczalni ścieków.

Kierunek 3.3

Zapewnienie warunków dla rozwoju infrastruktury telekomunikacyjnej:

Wspieranie rozwoju systemów łączności bezprzewodowej oraz uwzględnianie stref ochronnych wokół obiektów radiowo telewizyjnych oraz pasów ochronnych linii radiowych.

Wspieranie rozwoju sieci teleinformatycznych na obszarach problemowych, w których nie występuje infrastruktura telekomunikacyjna umożliwiająca świadczenie usług dostępu do Internetu o wymaganej przepustowości.

Budowa miejskich sieci szerokopasmowych.

Zapewnienie zintegrowanego rozwoju infrastruktury telekomunikacyjnej z infrastrukturą energetyczną, wodnokanalizacyjną i transportową.

Kierunek 3.5

Ograniczanie negatywnych skutków ekstremalnych zjawisk naturalnych – powodzi i suszy

Uwzględnienie w lokalnych dokumentach planistycznych ustaleń przestrzennych z zakresu małej retencji, wynikających z opracowanego programu małej retencji dla województwa dolnośląskiego.

Uwzględnienie w lokalnych dokumentach planistycznych granic i funkcji polderów.

Uwzględnienie komponentu adaptacyjnego (do zmian klimatu) w dokumentach planistycznych, strategicznych i operacyjnych gminy, w tym m.in. odtwarzanie starorzeczy i obszarów bagiennych jako naturalnych terenów retencyjnych.

Wyznaczenie w opracowaniach ekofizjograficznych obszarów o dużej zdolności retencyjnej i terenów o obniżonej pojemności retencyjnej, które wymagają kompensacji oraz uwzględnianie tych obszarów i terenów w miejscowych planach zagospodarowania przestrzennego oraz w decyzjach lokalizacyjnych i w decyzjach o warunkach zabudowy.

Kierunek 3.6.

Ograniczanie negatywnych skutków działalności człowieka zagrażających zdrowiu i bezpieczeństwu mieszkańców:

Planowanie nowych odcinków dróg w sposób minimalizujący negatywne oddziaływanie hałasu na istniejące i planowane obszary podlegające ochronie akustycznej.

Planowanie terenów nowej zabudowy mieszkaniowej na obszarach znajdujących się poza zasięgiem ponadnormatywnego oddziaływania hałasu.

Uwzględnienie strefowego rozmieszczenia terenów, polegającego na lokalizacji terenów niepodlegających ochronie akustycznej w sąsiedztwie terenów, na których usytuowane są ponadnormatywne źródła dźwięku.

Ograniczenie planowania terenów nowej zabudowy mieszkaniowej na obszarach, które nie posiadają:

- możliwości zaopatrzenia w ciepło sieciowe lub nie przewiduje się rozwoju systemów ciepłowniczych,
- dostępu do sieci gazowej lub nie planuje się wyposażenia w sieć gazową, z wyjątkiem terenów zabudowy mieszkaniowej, gdzie do zaopatrzenia w ciepło wykorzystywane będą odnawialne źródła energii.

Cel 4.

Dobra dostępność transportowa i sprawne systemy infrastruktury transportowej

Kierunek 4.1.

Zwiększenie dostępności zewnętrznej w ramach sieci TEN-T:

Rewitalizacja linii kolejowej nr 308, 340 na odcinku Jelenia Góra – Mysłakowice – Kowary (Ogorzelec), Mysłakowice – Karpacz.

OGÓLNE ZASADY ZAGOSPODAROWANIA MIASTA KARPACZ WYNIKAJĄCE Z CELÓW ROZWOJOWYCH MIASTA ORAZ KIERUNKÓW POLITYKI PRZESTRZENNEJ⁶

Z uwagi na potrzebę zachowania wymogów ładu przestrzennego, którego utrzymanie realnie wpływa na podwyższenie jakości życia oraz wartości przestrzeni, rozwój miasta winien odbywać się z poszanowaniem tradycyjnego sposobu kształtowania zabudowy, harmonijnie komponować się z otaczającym krajobrazem, wykorzystując powszechnie spotykane modele architektoniczne i urbanistyczne.

Natomiast naczelną zasadą korzystania z zasobów środowiska winna być zasada zrównoważonego rozwoju. Oznaczająca między innymi dążenie do:

- zachowania możliwości odtwarzania zasobów naturalnych,
- racjonalnego użytkowania zasobów nieodnawialnych i zastępowania ich substytutami,
- ograniczania uciążliwości dla środowiska i nieprzekraczania granic wyznaczonych jego odpornością.

Głównym celem władz samorządowych winno stać się roztropne prowadzenie polityki przestrzennej, co w rezultacie zaowocuje poprawą jakości życia mieszkańców.

Podstawę prowadzonej przez miasto Karpacz polityki przestrzennej stanowi do dziś studium uwarunkowań i kierunków zagospodarowania przestrzennego miasta Karpacza, przyjęte uchwałą Nr XIV/73/99 Rady Miejskiej w Karpaczu z dnia 1 października 1999 r. W późniejszych latach dokonywano zmian tego dokumentu, odnoszących się jednak tylko do niewielkich fragmentów miasta.

Uchwałą Nr XVIII/156/12 Rady Miejskiej Karpacza z dnia 23 marca 2012 r. przyjęto zmianę Studium uwarunkowań i kierunków zagospodarowania przestrzennego miasta Karpacz. Zmiana miała związek z potrzebą modernizacji tras narciarskich w rejonie Kopy i objęła obszar ok. 220 ha.

Uchwałą Nr XXXVI/338/17 Rady Miejskiej Karpacza z dnia 24 maja 2017 r. przyjęto kolejną zmianę Studium uwarunkowań i kierunków zagospodarowania przestrzennego miasta Karpacza. Tym razem dotyczyła ona zmiany przeznaczenia terenu o powierzchni ok. 0,25 ha pod budowę stacji GOPR.

Ostatnią zmianę studium Karpacza podjęto na mocy uchwały Nr III/14/18 Rady Miejskiej Karpacza z dnia 19 grudnia 2018 r. Obejmowała ona obszar kolei linowej i tras narciarskich KOPA o powierzchni 24 ha.

Na podstawie uchwalonego w 1999 r. studium, a także jego późniejszych zmian, w latach 2003-2019 Rada Miejska Karpacza podjęła łącznie 37 uchwał w sprawie przyjęcia miejscowych planów zagospodarowania przestrzennego oraz ich zmian. Ponad połowa powierzchni miasta posiada pokrycie planami miejscowymi (poza większością obszaru Karkonoskiego Parku Narodowego), w tym 99,9% terenów zainwestowanych oraz przewidzianych pod zainwestowanie w studium uwarunkowań i kierunków zagospodarowania przestrzennego.

Z uwagi na bardzo zgeneralizowany i ramowy charakter przyjętego w 1999 r. studium uwarunkowań i kierunków zagospodarowania przestrzennego, a także konieczność wypełnienia wymogów prawnych, po 2000 r. podjęto zakrojone na szeroką skalę prace nad sporządzeniem miejscowych planów zagospodarowania przestrzennego. Ich owocem było przyjęcie w latach 2003 – 2004 planów miejscowych, obejmujących swym zasięgiem niemal wszystkie jednostki strukturalne, wyznaczone w studium. Należy zwrócić uwagę, że zarówno plany te jak i studium procedowano na bazie nieaktualnych od kilku lat przepisów ustawy z dnia 7 lipca 1994 r. o zagospodarowaniu przestrzennym.

⁶ Opracowano na podstawie Studium uwarunkowań i kierunków zagospodarowania przestrzennego miasta Karpacz wraz z późniejszymi zmianami.

W uchwale Nr XXII/174/16 Rady Miejskiej Karpacza z dnia 27 kwietnia 2016 r. dotyczącej aktualności Studium uwarunkowań i kierunków zagospodarowania przestrzennego miasta Karpacz oraz aktualności miejscowych planów zagospodarowania przestrzennego obowiązujących na terenie Karpacza, postulowana jest potrzeba sporządzenia nowego studium dla całego obszaru miasta Karpacz, uwzględniającego nie tylko aktualne przepisy z zakresu planowania przestrzennego, w tym przede wszystkim ustawy z dnia 27 marca 2003 r. o planowaniu i zagospodarowaniu przestrzennym lecz również nowe regulacje prawne zawarte m.in. w ustawie z dnia 9 października 2015 r. o rewitalizacji. Zwrócono uwagę, iż aktualnie obowiązujące studium oprócz braku zgodności z aktualnie obowiązującymi unormowaniami, oparte jest o zbyt ogólne postanowienia z punktu widzenia potrzeby ochrony ładu przestrzennego i zasad kształtowania zabudowy. Brakuje ponadto zapisów w zakresie przeznaczenia terenów oraz wskaźników dotyczących zagospodarowania terenów. Stwierdzono, że skutkiem braku właściwych postanowień może być

- daleko idąca swoboda rozwiązań planów miejscowych, niezgodna z intencją zapisanej polityki przestrzennej dla miasta,
- przeinwestowanie i brak koordynacji w zakresie rozwiązań planistycznych istotnych z punktu widzenia miasta jako całości,
- ograniczona rola planów miejscowych jako narzędzia sterowania rozwojem miasta i ochrony jego wartości przestrzennych.

Presja inwestycyjna, w tym nadmierny rozwój zabudowy o charakterze apartamentowym, pogłębiające się problemy infrastrukturalne, dotyczące zapewnienia odpowiedniej ilości wody dla stale zwiększającej się grupy odbiorców, niedostosowanie systemu komunikacyjnego do zwiększającego się natężenia ruchu pojazdów, jak również dezaktualizacja szeregu zapisów zawartych w przyjętym w 1999 r. studium, stanowiły główny impuls do podjęcia uchwały intencyjnej Nr XLV/417/17 Rady Miejskiej Karpacza z dnia 28 grudnia 2017 r. w sprawie przystąpienia do sporządzenia Studium uwarunkowań i kierunków zagospodarowania przestrzennego miasta Karpacz.

Kierunki i zasady gospodarowania na terenach przeznaczonych pod zabudowę

W obowiązującym studium, przyjętym w 1999 r. utrwalono podział obszaru miasta Karpacza na 10 jednostek strukturalnych, wskazanych na Rysunku nr 4 *Jednostki strukturalne gminy Karpacz*. Tereny przeznaczone pod zabudowę wyznaczone zostały w 7 jednostkach strukturalnych oznaczonych literami od A do G. W pozostałych jednostkach: H, I oraz J przewidziano jedynie lokalizację obiektów. Tereny narciarskie stanowić miały obszar, gdzie również przewidziano lokalizację obiektów liniowych (trasy i wyciągi narciarskie, publiczna trasa saneczkowa i ścieżki rowerowe).

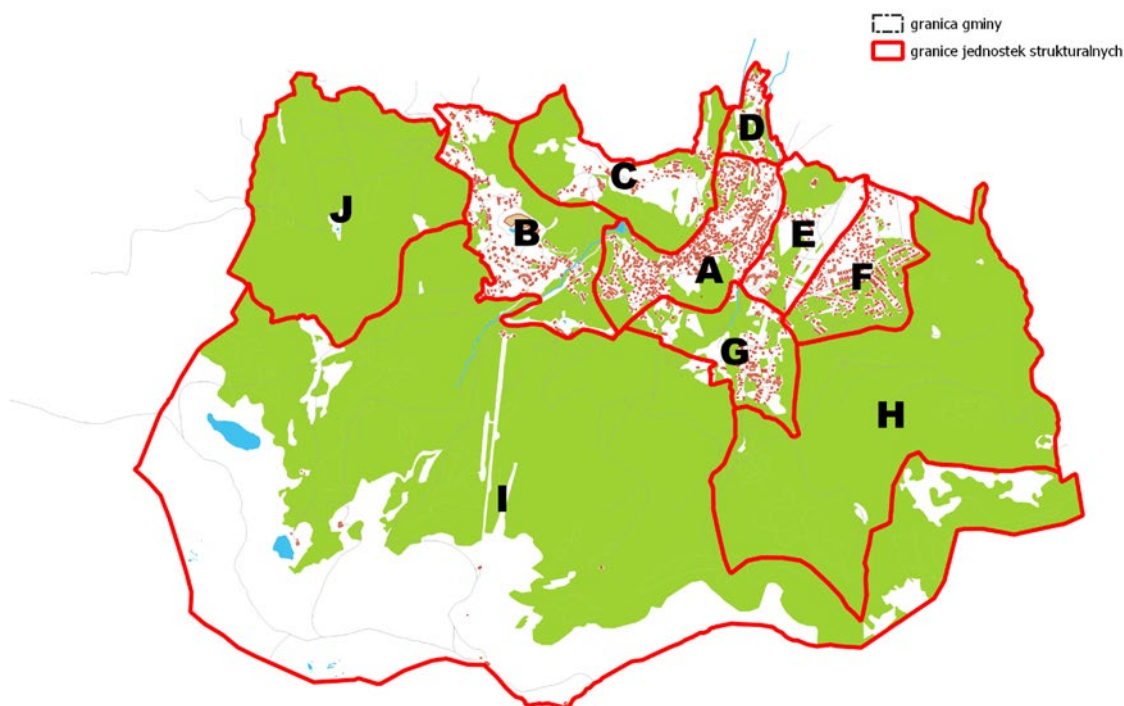
Ustalenia obowiązujące dla terenów zainwestowanych miały obowiązywać łącznie z ustaleniami funkcjonalno-przestrzennymi dla jednostek strukturalnych. Na terenie całego miasta wykluczono lokalizację funkcji przemysłowych.

W studium z 1999 r. określono podstawowe zasady kwalifikacji obszarów oraz podstawowe zasady ich zagospodarowania:

- obszary istniejącego zainwestowania kubaturowego lub zagospodarowania – objęły one tereny w tym czasie zabudowane lub zagospodarowane, na których przewidziano możliwości przekształceń, rozbudowy i zmian zagospodarowania w tym zmian funkcjonalnych,
- obszary przeznaczone do zainwestowania kubaturowego lub zagospodarowania – objęły one tereny wówczas w większości niezabudowane lub niezagospodarowane, na których mogły znajdować się pojedyncze obiekty. W przypadku realizacji obiektów oraz w odniesieniu do sposobu zagospodarowania terenów – nie wprowadzono ograniczeń przestrzennych i funkcjonalnych,

- obszary przeznaczone do zainwestowania kubaturowego lub zagospodarowania z ograniczeniami przestrzennymi – objęty tereny ówczasie w większości niezabudowane lub niezagospodarowane, na których znajdować mogły się pojedyncze obiekty, na obszarach tych - wielkość, kształt, wysokość i lokalizacja projektowanych obiektów powinna podlegać regulacji mającej na celu zachowanie stref wglądów lub z innych względów – zasady regulacji winny być obowiązkowo ustalone w miejscowych planach zagospodarowania przestrzennego,
- obszary wyłączone z zainwestowania kubaturowego – objęty tereny niezabudowane, stanowiące miejsca szczególnie istotne dla zachowania stanu środowiska naturalnego lub stref wglądów, w tym w bezpośrednim sąsiedztwie głównych cieków. Wykluczono tu realizację ciągłej zabudowy kubaturowej. W przypadku realizacji pojedynczych obiektów wprowadzono wymóg ich docelowego zagospodarowania,
- orientacyjne obszary wskazane do objęcia ochroną konserwatorską – dotyczyły terenów zabudowanych lub zagospodarowanych wraz z otoczeniem, częściowo objętych ochroną konserwatorską, dla których przewidziano podjęcie procedury precyzyjnego wyznaczenia granic stref ochrony konserwatorskiej, szczegółowe zasady ochrony i zagospodarowania winny zostać ustalone obowiązkowo w miejscowych planach zagospodarowania przestrzennego,
- obszary leśne – objęty tereny pokryte lasem, będące we władaniu administracji państwowej, samorządowej lub prywatnym, szczegółowe zasady zagospodarowania winny być określone w planach urządzenia lasu oraz ustaleniach dla jednostek strukturalnych, gdzie dopuszczono przekształcenie części terenów leśnych w parki leśne oraz lokalizację obiektów.

STRUKTURA FUNKCJONALNO - PRZESTRZENNA
JEDNOSTKI STRUKTURALNE
GMINA KARPACZ



Rysunek 4. Jednostki strukturalne gminy Karpacz

Źródło: opracowano na podstawie Studium uwarunkowań i kierunków zagospodarowania przestrzennego miasta Karpacz wraz z późniejszymi zmianami.

W odniesieniu do 7 jednostek strukturalnych w mieście – obejmujących tereny zainwestowane oraz przeznaczone pod zainwestowanie przewidziano:

- **dla jednostki A – CENTRUM MIASTA** – obejmującej tereny mieszkaniowe, turystyczno-wypoczynkowe i usługowe, w tym główne obiekty centrotwórcze miasta: lokalizację obiektów usługowych i usługowo-mieszkaniowych, przekształcenie części terenów leśnych w parki leśne oraz lokalizację obiektów (szczególnie komunalnych) na terenach lasów,
- **dla jednostki B – KARPACZ GÓRNY** – obejmującej tereny mieszkaniowe i turystyczno-wypoczynkowe wraz z obiektami turystycznymi: budowę pensjonatów, małych hoteli, usług turystycznych, przekształcenie części terenów leśnych w parki leśne oraz lokalizację obiektów (szczególnie komunalnych) na terenach lasów,
- **dla jednostki C – ZARZECZE** – obejmującej tereny mieszkaniowe i turystyczno-wypoczynkowe oraz ochrony zdrowia, jak również tereny leśne: lokalizację funkcji sanatoryjnych i związanych z lecznictwem, przekształcenie części terenów leśnych w parki leśne oraz lokalizację obiektów (szczególnie komunalnych) na terenach lasów,
- **dla jednostki D – PŁÓCZKI** – obejmującej tereny mieszkaniowe oraz usługowe: lokalizację wszystkich funkcji poza samodzielną mieszkaniową, ponadto lokalizację urządzeń i obiektów infrastruktury technicznej, baz, składów, magazynów i warsztatów,
- **dla jednostki E – STREFA AKTYWNOŚCI TURYSTYCZNEJ** – obejmującej tereny mieszkaniowe i turystyczno-wypoczynkowe wraz z obiektami turystycznymi: lokalizację dużych obiektów hotelowo-usługowych o powierzchni zabudowy powyżej 500 m², przekształcenie części terenów leśnych w parki leśne oraz lokalizację obiektów (szczególnie komunalnych) na terenach lasów,
- **dla jednostki F – SKALNE OSIEDLE** – obejmującej tereny mieszkaniowe: lokalizację mieszkalnictwa, pensjonatów, przekształcenie części terenów leśnych w parki leśne oraz lokalizację obiektów (szczególnie komunalnych) na terenach lasów,
- **dla jednostki G – WILCZA PORĘBA** – obejmującej tereny mieszkaniowe i turystyczno-wypoczynkowe: przewagę funkcji usługowych z zielenią towarzyszącą, przekształcenie części terenów leśnych w parki leśne oraz lokalizację obiektów (szczególnie komunalnych) na terenach lasów.

W odniesieniu do 3 jednostek strukturalnych, stanowiących tereny otwarte, gdzie priorytetem jest ochrona lub poprawa stanu i funkcjonowania środowiska przyrodniczego przewidziano:

- **dla jednostki H – TERENY OTWARTE – WSCHÓD:** prowadzenie gospodarki leśnej, lokalizację obiektów i urządzeń dla narciarstwa zjazdowego i biegowego,
- **dla jednostki I – KARKONOSKI PARK NARODOWY:** lokalizację obiektów i urządzeń dla narciarstwa zjazdowego o biegowego
- **dla jednostki J – TERENY OTWARTE – ZACHÓD:** prowadzenie gospodarki leśnej, lokalizację obiektów i urządzeń dla narciarstwa zjazdowego i biegowego.

W opracowanym oraz wyłożonym do publicznego wglądu w pierwszym kwartale 2021 r., projekcie nowego studium uwarunkowań i kierunków zagospodarowania przestrzennego, określono podstawowe cele rozwoju przestrzennego miasta Karpacza. Cele te wynikają z analizy zmian zachodzących w przestrzeni miasta, w tym w szczególności negatywnych skutków urbanizacji, jakie odczuwa Karpacz – ośrodek o bardzo dużym potencjale turystyczno-wypoczynkowym.

Za główne cele polityki przestrzennej miasta przyjęto:

- 1) ochronę środowiska przyrodniczego i kulturowego oraz wzmocnienie ich kondycji wraz z udostępnianiem i wykorzystywaniem ich zasobów i walorów dla rozwoju społeczno-gospodarczego,
- 2) ograniczony rozwój zabudowy obszaru miasta w oparciu o:
 - a) utrzymanie istniejącej bazy noclegowej miasta z ograniczeniem jej rozbudowy na poziomie określonym opisanymi poniżej wskaźnikami dotyczącymi zagospodarowania oraz użytkowania terenów, zgodnymi z ustaleniami obowiązujących miejscowych planów zagospodarowania przestrzennego,
 - b) utrzymanie opisanych w studium typów przeznaczenia terenu do ustalonych w przepisach obowiązujących planów zagospodarowania przestrzennego,
 - c) zakaz lokalizacji zabudowy apartamentowej, rozumianej jako zabudowy posiadającej w ofercie wynajem krótkoterminowy lokali mieszkalnych w ilości większej niż 2,
 - d) rozwój terenów sportu i rekreacji oraz tras i urządzeń narciarskich,
 - e) rozwój terenów zieleni urządzonej,
 - f) rozwój oferty usługowej związanej z obsługą ruchu turystycznego w zakresie sportu i rekreacji, turystyki, handlu, gastronomii, rozrywki, kultury,
- 2) poprawę jakości życia mieszkańców oraz dostępności do usług, miejsc pracy i wypoczynku,
- 3) poprawę struktury funkcjonalno-przestrzennej gminy oraz podniesienie poziomu ładu przestrzennego i jakości przestrzeni publicznych,
- 4) poprawę funkcjonowania oraz rozbudowę sieci komunikacyjnych i infrastruktury technicznej, w szczególności poprzez:
 - a) budowę nowych ujęć wody w obszarze miasta w celu świadczenia w sposób nieprzerwany usług w zakresie zbiorowego zaopatrzenia w wodę,
 - b) budowę oczyszczalni ścieków dla miasta Karpacz w celu świadczenia w sposób nieprzerwany usług w zakresie zbiorowego odprowadzania ścieków.

W projekcie studium wyznaczono następujące typy przeznaczenia terenu, kształtujące strukturę funkcjonalno-przestrzenną miasta, a także określono niezbędne wskaźniki zagospodarowania terenu, uwzględniające wymogi ustawy z dnia 27 marca 2003 r. o planowaniu i zagospodarowaniu przestrzennym:

- MN – tereny zabudowy mieszkaniowej jednorodzinnej,
- MU – tereny zabudowy mieszkaniowej i usług turystyki,
- MW – tereny zabudowy mieszkaniowej wielorodzinnej,
- U – tereny zabudowy usługowej,
- UP – tereny zabudowy usług publicznych,
- UT – tereny zabudowy usług turystyki,
- US – tereny sportu i rekreacji,
- USs – tereny skoczni narciarskiej,
- USn – tereny tras i urządzeń narciarskich,
- ZC – tereny cmentarza,
- ZD – tereny ogrodów działkowych,
- ZO – tereny upraw ogrodniczych,
- ZP – tereny zieleni urządzonej,
- KS – tereny komunikacji samochodowej,
- KS1 – tereny obsługi komunikacji samochodowej,
- KK – tereny komunikacji kolejowej,
- IT – tereny infrastruktury technicznej,
- Tereny dróg,
- Tereny lasów,
- Tereny otwarte położone w granicach obszarów chronionych na podstawie przepisów o ochronie przyrody oraz w ich bezpośrednim otoczeniu,
- Pozostałe tereny otwarte,
- Tereny wód powierzchniowych śródlądowych.

Ogólne zasady ochrony i kształtowania środowiska naturalnego

Działania w zakresie ochrony i kształtowania środowiska powinny zmierzać do poprawy czystości powietrza atmosferycznego, wód oraz powierzchni ziemi.

Realizacji zadań związanych z rozwojem przestrzennym miasta winna być oparta o następujące ogólne zasady ochrony środowiska i przyrody:

- zachowanie i ochronę wartości przyrodniczych obszarów chronionych, poprzez między innymi ograniczenie niekontrolowanej penetracji obszarów chronionych przez turystów,
- preferowanie rozwiązań sprzyjających zmniejszeniu zanieczyszczeń komunikacyjnych oraz niskiej emisji, poprzez poprawę układu komunikacyjnego miasta oraz likwidację ogrzewania budynków paliwami stałymi,
- ograniczenie zabudowy wzdłuż głównych cieków,
- racjonalne gospodarowanie zasobami wód, w tym propagowanie rozwiązań związanych z jej retencjonowaniem,
- wzmocnienie ekologicznych funkcji obszarów przyległych do terenów zabudowy poprzez zalesianie gruntów oraz włączenie niektórych terenów rolniczych do systemu korytarzy ekologicznych,
- zapewnienie ciągłości, spójności i drożności korytarzy ekologicznych w powiązaniu z regionalną i krajową siecią ekologiczną oraz przeciwdziałanie fragmentacji systemów przyrodniczych,
- zachowanie i ochrona lokalnych zespołów zieleni, w tym alei, szpalerów zadrzewień śródpolnych, zieleni w ramach powierzchni biologicznie czynnej w obszarach zabudowy.

Ochrona dziedzictwa kulturowego, zabytków oraz krajobrazu kulturowego

Przy realizacji zadań związanych z rozwojem przestrzennym miasta zakłada się następujące ogólne zasady ochrony dziedzictwa kulturowego, zabytków oraz krajobrazu kulturowego:

- zachować i wyeksponować elementy historycznego układu przestrzennego, w tym kompozycje wnętrz urbanistycznych oraz kompozycje zieleni,
- przy nowych inwestycjach oraz związanych z modernizacją, rozbudową, przebudową obiektów istniejących nawiązać gabarytami i sposobem kształtowania bryły i użytymi materiałami do miejscowej tradycji architektonicznej,
- elementy dysharmonizujące, zwłaszcza kolidujące z ekspozycją wartościowych obiektów zabytkowych, winny być usunięte lub poddane odpowiedniej przebudowie,
- tereny zieleni komponowanej tj. parki, ogrody, skwery, cmentarze, szpalery i aleje drzew, pozostawić lub dążyć do odtworzenia jako założenia zielone, nadając im funkcję reprezentacyjną lub rekreacyjną.

Kierunki rozwoju komunikacji

Potrzeby i kierunki modernizacji systemów komunikacji:

- prowadzenie prac modernizacyjnych w zakresie: nawierzchni, parametrów technicznych dróg i ulic, poszerzeń pasów drogowych, korekty geometrii i przebudowy skrzyżowań,
- budowa jednostronnych lub obustronnych (w zależności od zabudowy i możliwości terenowych) chodników na terenach zabudowanych celem segregacji ruchu kołowego i pieszego,
- utrzymanie obecnej funkcji terenów komunikacji kolejowej,
- uzupełnienie istniejącego systemu szlaków rowerowych o ścieżki rowerowe, wydzielane w liniach rozgraniczających dróg i ulic oraz na terenach przyległych z zachowaniem parametrów technicznych określonych w przepisach odrębnych.

Kierunki rozwoju systemów infrastruktury technicznej

System zaopatrzenia w wodę

Wydajność istniejących ujęć uzależniona jest od dynamiki powiększania się terenów zainwestowanych. Ponieważ w sposób decydujący zależy ona od warunków hydrometeorologicznych, co powoduje niestabilność działania układu wodociągowego, przewiduje się rozbudowę systemu zbiorników zapasowo – wyrównawczych i obiektów związanych z poborem i uzdatnianiem wody.

Gospodarka ściekowa

Istniejący stan obiektów gospodarki ściekowej na terenie Karpacza wymaga prowadzenia konsekwentnej polityki rozbudowy i unowocześnienia oczyszczalni ścieków oraz doprowadzenia do pełnej rozdzielczości systemu kanalizacyjnego.

System kanalizacji deszczowej

Zakłada się maksymalne wykorzystanie istniejących cieków jako odbiorników wód opadowych, przy minimalizacji sieci kanalizacji deszczowej. Występujące na terenie miasta kanały ogólnospławne w docelowym układzie kanalizacyjnym powinny przejąć rolę kanałów deszczowych.

Zasady modernizacji i rozbudowy systemu zaopatrzenia w ciepło i gaz

Naczelną zasadą modernizacji i rozbudowy systemu zaopatrzenia w ciepło i gaz jest dywersyfikacja źródeł zasilania, w związku z tym, zakłada się budowę urządzeń i instalacji jak i systemów hybrydowych, wykorzystujących więcej niż jedno źródło energii odnawialnej.

Zasady rozwoju sieci elektroenergetycznej

Przewiduje się, że zasilanie terenów rozwojowych realizowane będzie przede wszystkim z istniejącego systemu sieci średniego i niskiego napięcia z wykorzystaniem rezerw systemu elektroenergetycznego. Po wyczerpaniu rezerw istniejącego systemu elektroenergetycznego przewiduje się rozbudowę i rozszerzenie obiektów i sieci elektroenergetycznych w porozumieniu z operatorami systemu elektroenergetycznego. Wymaga się prowadzenia nowych sieci elektroenergetycznych SN i NN jako podziemne. Zaleca się likwidację wszystkich sieci napowietrznych.

Telekomunikacja i sieci teletechniczne

Przewiduje się możliwość lokalizacji przekaźników telekomunikacyjnych w korzystnych pod względem zasięgu miejscach, również na głównej grani Karkonoszy ze Śnieżką włącznie. Wymaga się prowadzenia wszelkich sieci teletechnicznych jako podziemne. Na terenach zainwestowania zaleca się prowadzenie sieci teletechnicznych w kanalizacji oraz likwidację wszystkich sieci napowietrznych.

Gospodarka odpadami

Z uwagi na ograniczenia przestrzenne i związane z ochroną środowiska naturalnego nie przewiduje się lokalizacji wysypiska odpadów komunalnych w mieście.

VII. OBSZARY STRATEGICZNEJ INTERWENCJI (OSI)

Teren gminy Karpacz znajduje się poza Obszarami Strategicznej Interwencji (OSI) wyznaczonymi w Krajowej Strategii Rozwoju Regionalnego 2030, a zatem nie stanowi miasta średniego tracącego funkcje społeczno-gospodarcze i obszaru zagrożonego trwałą marginalizacją.

Konsekwencją tego jest to, iż w Strategii Rozwoju Województwa Dolnośląskiego 2030 – gmina Karpacz nie znalazła się w zestawieniu gmin objętych OSI.

VIII. SYSTEM REALIZACJI STRATEGII, W TYM WYTYCZNE DO SPORZĄDZANIA DOKUMENTÓW WYKONAWCZYCH

SYSTEM WDRAŻANIA STRATEGII

Skuteczna realizacja wyznaczonych celów i kierunków działań dokumentu „Strategii Rozwoju Gminy Karpacz na lata 2021–2030” zależy będzie od prawidłowego ustanowienia systemu zarządzania procesami rozwojowymi i włączeniem w te działania szerokiego grona interesariuszy wszystkich szczebli administracji publicznej oraz sektora pozarządowego i gospodarczego. Poza określeniem systemu instytucjonalnego równie ważne będzie zarysowanie warunków organizacyjnych dla wdrażania, monitorowania, aktualizacji i ewaluacji Strategii.

Ze względu na długoterminową perspektywę wdrażania Strategii opisano główne założenia systemu, a szczegółowe rozwiązania będą ustalane według potrzeb wraz z postępem prac.

PODMIOTY ODPOWIEDZIALNE ZA WDRAŻANIE STRATEGII

Wdrażanie celów i kierunków działań Strategii polegać będzie przede wszystkim na koordynacji współpracy pomiędzy zaangażowanymi w ten proces podmiotami, tj.:

Radą Miejską Karpacza, która odpowiada za:

- zatwierdzenie Strategii,
- zatwierdzenie zmian Strategii,
- nadzór nad postępami i efektami wdrażania poprzez zatwierdzanie rocznego raportu o stanie gminy, który zgodnie z ustawą o samorządzie gminnym obejmuje podsumowanie działalności w zakresie realizacji Strategii.

Burmistrza Karpacza, który odpowiada za:

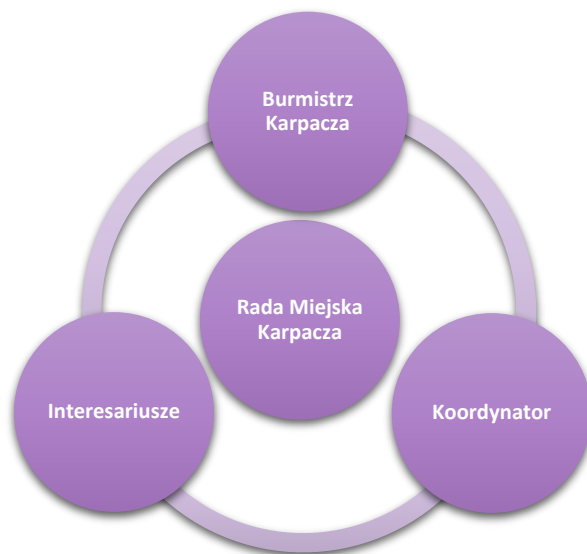
- nadzór nad realizacją celów i kierunków działań przyjętych w Strategii,
- zapewnienie środków finansowych na realizację celów i kierunków działań przyjętych w Strategii poprzez uwzględnienie ich w budżecie gminy i Wieloletniej Prognozie Finansowej, jak również poprzez pozyskiwanie zewnętrznych źródeł finansowania,
- monitoring, ocenę realizacji oraz opracowanie zmian Strategii,
- inicjowanie procedury zmiany Strategii.

Koordynatorem wdrażania Strategii (jednostka/osoba w strukturach Urzędu Miejskiego Karpacza), który odpowiada za:

- obsługę Burmistrza Karpacza w zakresie jego zadań związanych z realizacją Strategii,
- przepływ informacji na temat działań związanych z wdrażaniem Strategii,
- promocję efektów realizacji Strategii,
- współpracę z interesariuszami Strategii w procesie jej wdrażania.

Interesariuszami wdrażania Strategii, którzy odpowiadają za:

- realizację zadań wynikających ze Strategii,
- wnioskowanie o zmiany w Strategii,
- dostarczanie danych do monitorowania oraz oceny wdrażania Strategii.



Rysunek 5. Podmioty zaangażowane w zarządzanie Strategią

Źródło: opracowanie własne.

MONITORING STRATEGII

Proces monitorowania Strategii prowadzony będzie poprzez następujące działania:

- zbieranie i analizę danych ilościowych i jakościowych wybranych wskaźników, w szczególności opisanych w rozdziale Oczekiwane rezultaty planowanych działań oraz wskaźniki ich osiągnięcia,
- przygotowanie i przedkładanie raportów z przebiegu realizacji Strategii w ramach raportu o stanie gminy, zgodnie z art. 28aa ustawy o samorządzie gminnym.

Monitorowanie umożliwi bieżącą ocenę realizacji zaplanowanych celów kierunków działań Strategii i dostarczy danych do działań ewaluacyjnych.

EWALUACJA

W związku z postanowieniami art. 10f. 5. ustawy o samorządzie gminnym – Strategia podlega aktualizacji, jeżeli wymaga tego sytuacja społeczna, gospodarcza lub przestrzenna gminy albo gdy jest to konieczne dla zachowania jej spójności ze strategią rozwoju województwa. Badanie ewaluacyjne powinien przeprowadzić podmiot zewnętrzny niezależny od podmiotów wdrażających Strategię. Realizowane będą następujące rodzaje ewaluacji:

1. Ewaluacja mid-term

Z uwagi na okres wdrażania Strategii do 2030 r. zasadne jest przeprowadzenie ewaluacji „połówkowej” tzw. mid-term, tj. w 2026 r. Celem badania w połowie okresu realizacji jest ocena wstępnych wyników realizacji, takich jak: osiągnięte na danym etapie wdrażania produkty, rezultaty, stopień osiągnięcia celów, wykorzystanie środków finansowych oraz system wdrażania i monitorowania. Decyzję o przeprowadzeniu ewaluacji mid-term podejmie Burmistrz Karpacza na wniosek koordynatora wdrażania Strategii.

2. Ewaluacja ex-post

Po zakończeniu okresu realizacji Strategii zostanie przeprowadzona ewaluacja ex-post. Jest to badanie podsumowujące, którego głównym celem jest określenie trwałości zrealizowanych działań oraz stopnia ich oddziaływania. Istotną rolę odgrywa odniesienie się do założonych w Strategii celów oraz ocena, na ile udało się je osiągnąć. Ewaluacja ex-post powinna obejmować również pozytywne i negatywne czynniki wpływające na wdrażanie Strategii, a także identyfikować ewentualne wystąpienie efektów niezaplanowanych. Wyniki ewaluacji ex-post służą nie tylko kompleksowemu podsumowaniu realizacji Strategii, lecz również powinny stanowić istotne źródło informacji w strategicznym planowaniu interwencji publicznych w kolejnych latach. Decyzję o przeprowadzeniu ewaluacji ex-post podejmie Burmistrz Karpacza na wniosek koordynatora wdrażania Strategii.

3. Ewaluacja on-going (według potrzeb)

Ocena realizacji Strategii typu on-going może zostać przeprowadzona w każdym momencie jej wdrażania, w sytuacji, gdy nastąpi konieczność potwierdzenia występowania przesłanek, o których mowa art. 10f. 5. ustawy o samorządzie gminnym. O potrzebie przygotowania ewaluacji on-going zdecyduje Burmistrz Karpacza na wniosek koordynatora wdrażania Strategii.

WYTYCZNE DO SPORZĄDZANIA DOKUMENTÓW WYKONAWCZYCH, W TYM W ZAKRESIE ZAGOSPODAROWANIA PRZESTRZENI

Za dokumenty wykonawcze uznaje się Plany, Programy, dla których kompetencje do zatwierdzenia z tytułu przepisów prawa posiada Rada Miejska Karpacza lub Burmistrz Karpacza. Poniżej prezentowane wytyczne mają zastosowanie dla dokumentów wykonawczych opracowywanych lub aktualizowanych po dacie przyjęcia niniejszej Strategii.

1. Dla wszystkich dokumentów wykonawczych w części dotyczącej monitoringu (jeżeli dotyczy) zaleca się uwzględnienie odpowiednich wskaźników, które zostały wskazane w rozdziale pn. Oczekiwane rezultaty planowanych działań oraz wskaźniki ich osiągnięcia.
2. Dla wszystkich dokumentów wykonawczych w części dotyczącej ich zarządzania (jeżeli dotyczy) zaleca się włączenie koordynatora wdrażania Strategii w procesy przepływu informacji w zakresie opracowania i wdrażania przedmiotowych planów i programów.
3. Dla wszystkich dokumentów wykonawczych w części dotyczącej ich realizacji zaleca się wskazanie spójności tych dokumentów z niniejszą Strategią.
4. Dla wszystkich dokumentów wykonawczych realizowanych w sferze społecznej zaleca się uwzględnienie działań/projektów wynikających z adekwatnych kierunków działań wskazanych w Celu 1. *Poprawa jakości i poziomu życia mieszkańców.*
5. Dla wszystkich dokumentów wykonawczych realizowanych w sferze gospodarczej zaleca się uwzględnienie działań/projektów wynikających z adekwatnych kierunków działań wskazanych w Celu 2. *Zintegrowany rozwój gospodarczy czerpiący z wewnętrznych i zewnętrznych zasobów.*
6. Dla wszystkich dokumentów wykonawczych realizowanych w sferze przestrzennej zaleca się uwzględnienie działań/projektów wynikających z adekwatnych kierunków działań wskazanych w Celu 3. *Atrakcyjna dla mieszkańców i przyjazna środowisku przestrzeń miejska.*

Zgodnie z przepisami art. 32 ustawy o planowaniu i zagospodarowaniu przestrzennym co najmniej raz w czasie kadencji rady miejskiej należy wykonać analizę zmian w zagospodarowaniu przestrzennym miasta oraz wynikający z niej wieloletni program sporządzania miejscowych planów zagospodarowania przestrzennego. Ww. dokument powinien zawierać między innymi analizę spójności ustaleń Studium Karpacza z zapisami niniejszej strategii rozwoju.

Poza tym dla zapewnienia wysokich walorów przestrzeni, kształtowania ładu przestrzennego oraz zrównoważonego rozwoju na wysokim poziomie, co najmniej raz na 10 lat należy ujednolicić i dostosować do aktualnych potrzeb formalno-prawnych oraz trendów rozwojowych Studium Karpacza.

Plany miejscowe, zgodnie z obowiązującymi przepisami, należy sporządzać według kolejności określonej w analizie zmian w zagospodarowaniu przestrzennym miasta Karpacz oraz wynikającego z niej wieloletniego programu ich sporządzania.

Sugeruje się jednak, aby w pierwszej kolejności aktualizacje planów miejscowych wykonywane były dla obszarów wymagających istotnej i szybkiej interwencji planistycznej. Przy czym wcześniej należy aktualizować opracowania dla obszarów mieszczących się wewnątrz głównej, zwartej struktury miejskiej.

IX. RAMY FINANSOWE I ŹRÓDŁA FINANSOWANIA

Jednym z warunków realizacji celów zawartych w niniejszej Strategii jest pozyskanie i zabezpieczenie środków finansowych na realizację zaplanowanych kierunków działań i projektów.

Źródłem finansowania działań przewidzianych do realizacji w Strategii będą:

- budżet gminy,
- budżet wojewody,
- budżet Samorządu Województwa,
- fundusz pracy,
- projekty systemowe i konkursowe w ramach środków budżetu państwa,
- środki z Państwowego Funduszu Rehabilitacji Osób Niepełnosprawnych,
- środki z Unii Europejskiej,
- środki pomocowe pozyskiwane przez interesariuszy uczestniczących w realizacji Strategii,
- środki własne interesariuszy uczestniczących w realizacji Strategii,
- inne środki zewnętrzne (np. Polski Ład).

Skuteczność wyznaczonych działań zależy zarówno od środków finansowych posiadanych przez gminę, jak i efektywności w ich dalszym pozyskiwaniu. Strategia jest podstawą skutecznego pozyskiwania środków finansowych z budżetu państwa i funduszy Unii Europejskiej, dla których stanowi potencjalne uzasadnienie. Jako uzupełnienie środków gminnych należy wskazać aktywną współpracę z partnerami społecznymi, w tym organizacjami pozarządowymi, które niejednokrotnie mają szersze możliwości ubiegania się o zewnętrzne środki finansowe.

Ramy finansowe realizacji Strategii określać będzie budżet gminy oraz Wieloletnia Prognoza Finansowa Gminy Karpacz. Ze względów formalnych i praktycznych nie ma możliwości określenia pozabudżetowych ram finansowania Strategii, w szczególności w zakresie podmiotów spoza sektora finansów publicznych.

X. OPIS PRZEBIEGU OPINIOWANIA ORAZ KONSULTACJI SPOŁECZNYCH STRATEGII

Partycypacja społeczna może przybierać różne formy, które różnią się zakresem wpływu mieszkańców na podejmowane decyzje w zależności od stopnia i zakresu gotowości władz publicznych do uznania roli mieszkańców w tych procesach. W rozwoju gminy, ze względu na jej kompleksowy charakter i przedmiot działania – konieczne jest, aby partycypacja społeczna przybierała jak najpełniejszą formę angażowania interesariuszy. Wyrazem tego podejścia jest generalna zasada, że partycypacja społeczna jest niezbędnym elementem działań rozwojowych zarówno na etapie przygotowania jak i wdrażania Strategii.

W związku z realizacją tej zasady zostały wprowadzone mechanizmy zapewniające realną partycypację społeczną w procesie opracowywania Strategii oraz formy przygotowania i prowadzenia konsultacji społecznych zapewniające skuteczne włączanie mieszkańców gminy. Włączenie społeczności lokalnej w proces przygotowania Strategii ma na celu lepszą diagnozę sytuacji i pełniejszą analizę potrzeb, co pozwoli podjąć trafniejsze decyzje dotyczące celów i kierunków działań oraz uzyskać społeczny konsensus wokół proponowanych rozwiązań. Dzięki społecznej akceptacji zmian zwiększa się szansa na utrzymanie trwałości rezultatów interwencji i minimalizację społecznych konfliktów. Z drugiej strony bezpośrednie uczestnictwo interesariuszy w procesie kształtowania zmian bezpośrednio związanych z podnoszeniem jakości życia przełoży się na zwiększenie wiedzy wśród uczestników procesu, pogłębienie ich identyfikacji z miejscem, a także podniesienie poziomu motywacji związanej z aktywnością społeczną.

W celu przeprowadzenia dogłębnej diagnozy sytuacji społeczno-gospodarczej na terenie gminy, pełnej identyfikacji potrzeb mieszkańców oraz wyznaczenia celów i kierunków działań rozwojowych w marcu i kwietniu 2022 r. zostały zorganizowane dwa warsztaty konsultacyjne z mieszkańcami oraz przedstawicielami poszczególnych instytucji z terenu gminy. Na podstawie danych zebranych w trakcie spotkań konsultacyjno-warsztatowych zostały zdefiniowane problemy oraz potencjały, a także opracowane cele strategiczne i kierunki rozwoju gminy Karpacz na lata 2021–2030.

Zgodnie z zapisami z Art. 10f. 2. Ustawy z dnia 8 marca 1990 r. o samorządzie gminnym, Burmistrz Karpacza dnia 26 maja 2022 r. wystąpił do Zarządu Województwa Dolnośląskiego z prośbą o wydanie opinii dotyczącej sposobu uwzględnienia w projekcie dokumentu pn. „Strategii Rozwoju Gminy Karpacz na lata 2021-2030” ustaleń i rekomendacji w zakresie kształtowania i prowadzenia polityki przestrzennej w województwie określonych w Strategii Rozwoju Województwa Dolnośląskiego 2030. Zarząd Województwa Dolnośląskiego, w opinii z dnia 15 czerwca 2022 r. (Załącznik do uchwały nr 5488/VI/22) wskazał, że Strategia Rozwoju Województwa Dolnośląskiego 2030 (dalej jako SRWD 2030) została uchwalona w dniu 20 września 2018 r. i nie zawiera ustaleń oraz rekomendacji w zakresie kształtowania i prowadzenia polityki przestrzennej w województwie, gdyż obowiązek ich uwzględnienia został ustanowiony na mocy art. 5 pkt 1 lit. b ustawy z dnia 15 lipca 2020 r. o zmianie ustawy o zasadach prowadzenia polityki rozwoju oraz niektórych innych ustaw (Dz. U. z 2020 r. poz. 1378), który wszedł w życie z dniem 13 listopada 2020 r. Dodatkowo, na podstawie art. 31 ust. 1 wskazanej regulacji, dotychczasowe strategie rozwoju województw zachowują swoją moc do dnia 31 grudnia 2025 r. Jednocześnie Zarząd Województwa Dolnośląskiego pozytywnie zaopiniował (z uwzględnieniem wskazanych uwag) pod względem spójności z zapisami zawartymi w Planie zagospodarowania przestrzennego województwa dolnośląskiego, przyjętym Uchwałą nr XIX/482/2020 Sejmiku Województwa Dolnośląskiego z dnia 16 czerwca 2020 r. Uwagi Zarządu Województwa Dolnośląskiego dotyczyły uwzględnienia w dokumencie Strategii niektórych ustaleń i postulatów zawartych w Planie zagospodarowania przestrzennego województwa dolnośląskiego. Szczegółowe uwagi ZWD zostały zawarte w sprawozdaniu z przebiegu i wyników konsultacji.

Ponadto w związku z uchwałą nr XLV/460/21 Rady Miejskiej Karpacza z dnia 5 listopada 2021 r. w sprawie określenia szczegółowego trybu i harmonogramu opracowania projektu „Strategii Rozwoju Gminy Karpacz na lata 2021-2030”, w tym trybu konsultacji, Burmistrz Karpacza pismem z dnia 26 maja 2022 r. wystąpił również do Dyrektora Państwowego Gospodarstwa Wodnego Wody Polskie Regionalnego Zarząd Gospodarki Wodnej we Wrocławiu z prośbą o zgłoszenie ewentualnych uwag i opinii do przedłożonego projektu dokumentu. Pismem z dnia 28 czerwca 2022 r. (znak WR.RPP.610.536.2022.pp) zostały przekazane uwagi odnośnie do zapisów części diagnostycznej oraz sugestie dotyczące części strategicznej. Szczegółowe uwagi PGW Wody Polskie zostały zawarte w sprawozdaniu z przebiegu i wyników konsultacji.

W dniach od 26 maja do 30 czerwca 2022 r., na podstawie uchwały nr XLV/460/21 Rady Miejskiej Karpacza z dnia 5 listopada 2021 r. w sprawie określenia szczegółowego trybu i harmonogramu opracowania projektu „Strategii Rozwoju Gminy Karpacz na lata 2021-2030”, w tym trybu konsultacji, został przeprowadzony proces zgłaszania uwag i opinii do upublicznionego projektu „Strategii Rozwoju Gminy Karpacz na lata 2021-2030”. Projekt dokumentu dostępny był w wersji elektronicznej w Biuletynie Informacji Publicznej <https://bip.karpacz.pl/artukul/572/11164/projekt-strategii-rozwoju-gminy-karpacz-na-lata-20212030> oraz na stronie internetowej Urzędu Miejskiego w Karpaczu <https://www.karpacz.pl/projekt-strategii-rozwoju-gminy-karpacz-zglos-opinie-6230/n>, a także w wersji papierowej w siedzibie Urzędu. Uwagi i opinie można było zgłaszać za pośrednictwem internetowego formularza, który dostępny był pod adresem <https://konsultacjekarpacz.webankieta.pl/>. Do dnia 30.06.2022 r. w ramach konsultacji wpłynęło 5 zgłoszeń zawierających 33 uwagi i opinie do projektu Strategii.

Z przebiegu i wyników konsultacji projektu „Strategii Rozwoju Gminy Karpacz na lata 2021-2030” zostało sporządzone sprawozdanie, które zawierało szczegółowe odniesienie do propozycji, uwag i opinii zgłoszonych zarówno przez mieszkańców jak i instytucje. Uwagi uznane za zasadne uwzględniono w treści ostatecznej wersji dokumentu „Strategia Rozwoju Gminy Karpacz na lata 2021-2030”.

XI. OPIS PROCEDURY STRATEGICZNEJ OCENY ODZIAŁYWANIA NA ŚRODOWISKO

Dnia 26 maja 2022 r. Burmistrz Karpacza wystąpił, do Dolnośląskiego Państwowego Wojewódzkiego Inspektora Sanitarnego (DPWIS) oraz Regionalnego Dyrektora Ochrony Środowiska (RDOŚ), z prośbą o uzgodnienie odstąpienia od obowiązku przeprowadzenia strategicznej oceny oddziaływania na środowisko dla projektu „Strategii Rozwoju Gminy Karpacz na lata 2021-2030”.

Dolnośląski Państwowy Wojewódzki Inspektor Sanitarny we Wrocławiu pismem z dnia 1 czerwca 2022 r., znak ZNS.9022.4.46.2022.DG, wskazał, iż przedmiotowy dokument należy do grupy projektów innych niż wymienione w art. 46 ust. 1 i 2 Ustawy z dnia 3 października 2008 r. o udostępnianiu informacji o środowisku i jego ochronie, udziale społeczeństwa w ochronie środowiska oraz o ocenach oddziaływania na środowisko (tekst jednolity: Dz. U. z 2022 r., poz. 1029), gdyż „nie wyznacza ram dla późniejszej realizacji przedsięwzięć mogących znacząco oddziaływać na środowisko”. W związku z powyższym uzgodnienia, co do ewentualnej potrzeby przeprowadzenia strategicznej oceny oddziaływania na środowisko dla przekazanego projektu dokumentu należy dokonać z Regionalnym Dyrektorem Ochrony Środowiska.

Dnia 23 czerwca 2022 r. Regionalny Dyrektor Ochrony Środowiska we Wrocławiu pismem znak WSI.410.2.41.2022.KM uzgodnił odstąpienie od przeprowadzenia strategicznej oceny oddziaływania na środowisko dla projektu dokumentu pn. „Strategia Rozwoju Gminy Karpacz na lata 2021-2030”. W opinii RDOŚ przedmiotowa Strategia stanowi dokument o charakterze ogólnym, który nie określa szczegółowych rozwiązań co do usytuowania, rodzaju i skali planowanych działań. W związku z powyższym RDOŚ uznaje, że realizacja ustaleń przedmiotowej Strategii, przy wyborze właściwej lokalizacji i technologii oraz zachowaniu wymogów ochrony środowiska wynikających z przepisów odrębnych, nie powinna znacząco negatywnie wpłynąć na środowisko, w tym na środowisko przyrodnicze oraz obszary chronione zlokalizowane na terenie gminy Karpacz.

Stwierdzając, po uzgodnieniu z ww. organami, iż realizacja postanowień projektu dokumentu nie spowoduje znaczącego oddziaływania na środowisko, w tym na obszary Natura 2000, w trybie art. 48 ust. 1 i ust. 3 ustawy z dnia 3 października 2008 r. o udostępnianiu informacji o środowisku i jego ochronie, udziale społeczeństwa w ochronie środowiska oraz o ocenach oddziaływania na środowisko (tekst jednolity: Dz. U. z 2022 r., poz. 1029) odstąpiono od przeprowadzenia strategicznej oceny oddziaływania na środowisko dla projektu dokumentu pn. „Strategia Rozwoju Gminy Karpacz na lata 2021-2030”.

SPIS TABEL

TABELA 1. ZESTAWIENIE CELÓW I KIERUNKÓW DZIAŁAŃ STRATEGII	11
TABELA 2. SPÓJNOŚĆ CELU 1 STRATEGII ZE STRATEGIĄ ROZWOJU WOJEWÓDZTWA DOLNOŚLĄSKIEGO I KRAJOWĄ STRATEGIĄ ROZWOJU REGIONALNEGO 2030	15
TABELA 3. SPÓJNOŚĆ CELU 2 STRATEGII ZE STRATEGIĄ ROZWOJU WOJEWÓDZTWA DOLNOŚLĄSKIEGO I KRAJOWĄ STRATEGIĄ ROZWOJU REGIONALNEGO 2030	18
TABELA 4. SPÓJNOŚĆ CELU 3 STRATEGII ZE STRATEGIĄ ROZWOJU WOJEWÓDZTWA DOLNOŚLĄSKIEGO I KRAJOWĄ STRATEGIĄ ROZWOJU REGIONALNEGO 2030	23
TABELA 5. OCZEKIWANE REZULTATY PLANOWANYCH DZIAŁAŃ ORAZ WSKAŹNIKI ICH OSIĄGNIĘCIA	24
TABELA 6. MATRYCA EWALUACYJNA TRAFNOŚCI, SKUTECZNOŚCI I EFEKTYWNOŚCI REALIZACJI STRATEGII	25

SPIS RYSUNKÓW

RYSUNEK 1. LOGIKA INTERWENCJI STRATEGII	8
RYSUNEK 2. ANALIZOWANE SCENARIUSZE ROZWOJU	9
RYSUNEK 3. MODEL STRUKTURY FUNKCJONALNO-PRZESTRZENNEJ MIASTA KARPACZ	28
RYSUNEK 4. JEDNOSTKI STRUKTURALNE GMINY KARPACZ	45
RYSUNEK 5. PODMIOTY ZAANGAŻOWANE W ZARZĄDZANIE STRATEGIĄ.....	51

UZASADNIENIE

Zgodnie z art. 18 ust. 2 pkt 6a w związku z art. 10e ust. 1 oraz art. 10f ust. 4 ustawy z dnia 8 marca 1990 roku o samorządzie gminnym (Dz.U. z 2022 r. poz. 559 ze zm.) oraz art. 9 pkt 5 ustawy

z dnia 6 grudnia 2006 roku o zasadach prowadzenia polityki rozwoju (Dz.U. z 2021 r. poz. 1057 ze zm.), do kompetencji Rady Gminy należy zatwierdzenie strategii rozwoju.

Strategia Rozwoju Gminy Karpacz na lata 2021-2030 jest jednym z najważniejszych narzędzi kreowania rozwoju gminy w sferze społecznej, gospodarczej i przestrzennej.

Strategia jest spójna z dokumentami strategicznymi na poziomie regionalnym i krajowym oraz uzyskała pozytywną opinię Zarządu Województwa Dolnośląskiego.

Strategia służyć będzie również jako ważny dokument w pozyskiwaniu środków finansowych pochodzących ze źródeł zewnętrznych (np. Unii Europejskiej, budżetu państwa) przez gminę oraz inne podmioty takie jak np. przedsiębiorcy, organizacje pozarządowe, itp.