

## WOJEWÓDZTWO DOLNOŚLĄSKIE

**POZIOM 3**

**Powiadomienie o przekroczeniu poziomu alarmowego  
i o ryzyku wystąpienia przekroczenia poziomu alarmowego  
dla pyłu zawieszonego PM10 w powietrzu**

<b>INFORMACJE O PRZEKROCZENIU POZIOMU ALARMOWEGO</b>	
<b>Zagrożenie</b>	Wystąpienie przekroczenia poziomu alarmowego (150 µg/m <sup>3</sup> ) dla pyłu zawieszonego PM10 w powietrzu.
<b>Data wystąpienia</b>	24.02.2021 r. (godz.00.00-24.00)
<b>Stężenia dobowe pyłu PM10 na stacjach</b>	Przekroczenie poziomu <b>alarmowego</b> wystąpiło na stacji: - Nowa Ruda, ul. Jeziorna – stężenie 24-godz.: 170 µg/m <sup>3</sup>  Przekroczenie poziomu <b>informowania</b> (100 µg/m <sup>3</sup> ) wystąpiło na stacjach: - Kłodzko, ul. Szkolna – stężenie 24-godz.: 148 µg/m <sup>3</sup> - Legnica- Rzeczypospolitej – stężenie 24-godz.: 106 µg/m <sup>3</sup> - Lubań- Mieszka II – stężenie 24-godz.: 120 µg/m <sup>3</sup> - Wrocław- Korzeniowskiego – stężenie 24-godz.: 105 µg/m <sup>3</sup>
<b>Obszar przekroczenia</b>	Obszar przekroczeń poziomu <b>alarmowego</b> obejmował: miasto <b>Nowa Ruda</b>  Obszar przekroczeń poziomu <b>informowania</b> obejmował miasta: <b>Kłodzko, Legnica, Lubań i Wrocław</b>
<b>Ludność narażona</b>	Liczba mieszkańców obszaru, na którym wystąpiło przekroczenie poziomu alarmowego: 22 tys.  Liczba mieszkańców obszaru, na którym wystąpiło przekroczenie poziomu informowania: 788 tys.
<b>Przyczyny</b>	Warunki meteorologiczne utrudniające rozprzestrzenianie się zanieczyszczeń w sytuacji wzmożonej emisji z sektora bytowo-komunalnego.

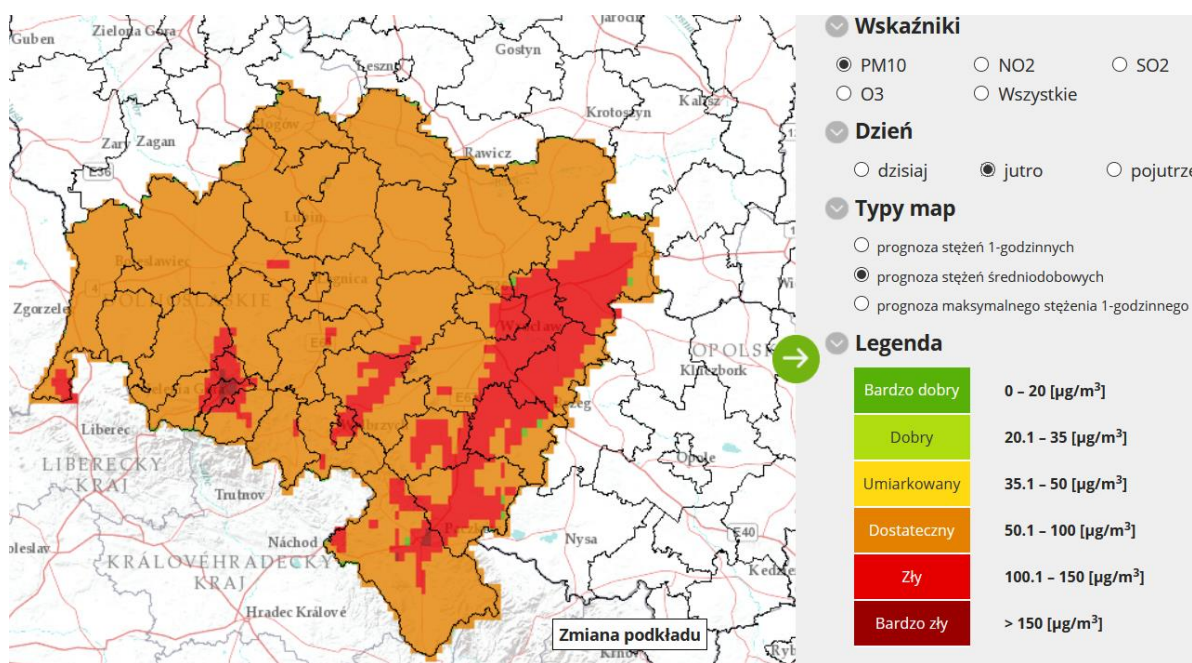
<b>INFORMACJE O RYZYKU PRZEKROCZENIA POZIOMU ALARMOWEGO</b>	
<b>Zagrożenie</b>	Ryzyko wystąpienia przekroczenia poziomu alarmowego – 150 µg/m <sup>3</sup> dla pyłu zawieszonego PM10 w powietrzu.
<b>Data wystąpienia</b>	25.02.2021 r. godz. 9.00

<b>Przewidywany czas trwania ryzyka</b>	Od godz. 9.00 dnia 25.02.2021 r. do godz. 24.00 dnia 25.02.2021 r.
<b>Przyczyny</b>	Warunki meteorologiczne utrudniające rozprzestrzenianie się zanieczyszczeń w sytuacji wzmożonej emisji z sektora bytowo-komunalnego

### Prognozowana jakość powietrza

Prognoza na dzień 25.02.2021 r. i na dzień 26.02.2021 r. dla stężeń średniodobowych pyłu PM10, przygotowana na podstawie prognozy zanieczyszczenia powietrza, wykonywanej przez Instytut Ochrony Środowiska - Państwowy Instytut Badawczy (IOŚ-PIB) dostępnej na portalu „Jakość powietrza” GIOŚ pod adresem <http://powietrze.gios.gov.pl/pjp/airPollution> oraz analizy wyników pomiarów i warunków meteorologicznych

### Dzień 25.02.2021 r.



### Obszar ryzyka wystąpienia przekroczenia poziomu alarmowego dla pyłu PM10

Prognozowane na dzień 25.02.2021 r. przekroczenie poziomu alarmowego dla pyłu PM10 obejmuje: miasta Kłodzko i Lubań.

### Ludność narażona na ryzyko wystąpienia przekroczenia poziomu alarmowego dla pyłu PM10

Ludność zamieszkująca obszar, na którym istnieje ryzyko przekroczenia poziomu alarmowego dla pyłu PM10: 48 tys.

### Obszar ryzyka wystąpienia przekroczenia poziomu informowania dla pyłu PM10

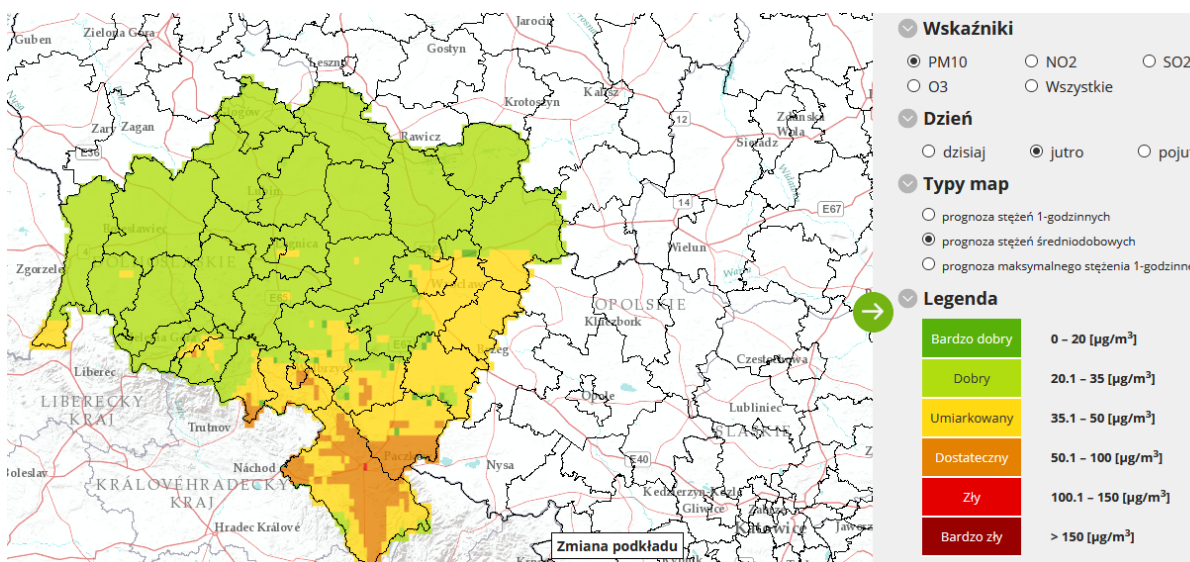
Prognozowane na dzień 25.02.2021 r. przekroczenie poziomu informowania dla pyłu PM10 obejmuje: powiaty: wrocławski, lwówecki, polkowicki, jaworski, lubański, legnicki, średzki, oławski, trzebnicki, bolesławiecki, ząbkowicki, wołowski, dzierzoniowski, kłodzki,

strzeliński, oleśnicki, świdnicki, karkonoski, kamiennogórski, zgorzelecki, lubiński, milicki, złotoryjski oraz miasta: Wałbrzych, Jelenia Góra i Wrocław.

**Ludność narażona na ryzyko wystąpienia przekroczenia poziomu informowania dla pyłu PM10**

Ludność zamieszkująca obszar, na którym istnieje ryzyko przekroczenia poziomu informowania dla pyłu PM10: 1400 tys..

**Dzień 26.02.2021 r.**



**Obszar ryzyka wystąpienia przekroczenia poziomu informowania dla pyłu PM10**

Prognozowane na dzień 26.02.2021 r. przekroczenie poziomu informowania dla pyłu PM10 obejmuje: powiat kłodzki.

**Ludność narażona na ryzyko wystąpienia przekroczenia poziomu informowania dla pyłu PM10**

Ludność zamieszkująca obszar, na którym istnieje ryzyko przekroczenia poziomu informowania dla pyłu PM10: 49 tys.

**INFORMACJE O ZAGROŻENIU**

**Wrażliwe grupy ludności**

- osoby cierpiące z powodu przewlekłych chorób serca (zwłaszcza niewydolność serca, choroba wieńcowa),
- osoby cierpiące z powodu przewlekłych chorób układu oddechowego (np. astma, przewlekła obturacyjna choroba płuc),
- osoby starsze, kobiety w ciąży oraz małe dzieci,
- osoby z rozpoznaną chorobą nowotworową oraz ozdowieńcy.

**Możliwe negatywne skutki dla zdrowia**

Osoby cierpiące z powodu chorób serca mogą odczuwać pogorszenie samopoczucia np. uczucie bólu w klatce piersiowej, brak tchu, znużenie.

	<p>Osoby cierpiące z powodu przewlekłych chorób układu oddechowego mogą odczuwać przejściowe nasilenie dolegliwości, w tym kaszel, dyskomfort w klatce piersiowej, nasilenie się objawów ataków astmy.</p> <p>Podobne objawy mogą wystąpić również u osób zdrowych. W okresach wysokich stężeń pyłu zawieszonego w powietrzu zwiększa się ryzyko infekcji dróg oddechowych.</p>
<p><b>Zalecane środki ostrożności</b></p>	<p><u>Ogół ludności:</u></p> <ul style="list-style-type: none"> <li>- unikaj intensywnego wysiłku fizycznego na zewnątrz,</li> <li>- nie wietrz pomieszczeń,</li> <li>- nie zwiększaj zanieczyszczenia powietrza, np. nie pal w kominku.</li> </ul> <p><u>Wrażliwe grupy ludności:</u></p> <ul style="list-style-type: none"> <li>- unikaj wysiłku fizycznego na zewnątrz, w miarę możliwości nie wychodź na zewnątrz,</li> <li>- nie zapominaj o normalnie przyjmowanych lekach,</li> <li>- osoby z astmą mogą częściej odczuwać objawy (duszność, kaszel, świsty) i potrzebować swoich leków częściej niż normalnie,</li> <li>- nie wietrz pomieszczeń,</li> <li>- nie zwiększaj zanieczyszczenia powietrza, np. nie pal w kominku.</li> </ul> <p>W przypadku nasilenia objawów chorobowych zalecana jest konsultacja z lekarzem.</p> <p><u>Zaleca się również:</u></p> <ul style="list-style-type: none"> <li>- zwiększenie nadzoru nad osobami przewlekle chorymi, w tym niepełnosprawnymi,</li> <li>- stosowanie środków ochrony osobistej (np. tzw. masek antysmogowych) tylko po konsultacji z lekarzem,</li> <li>- prowadzenie szerokiej edukacji adresowanej przede wszystkim do uczniów szkół podstawowych, średnich oraz ich prawnych opiekunów, dotyczącej problemu zanieczyszczonego powietrza oraz możliwych zachowań i czynności zmniejszających ryzyko narażenia na wysokie stężenia zanieczyszczeń, w tym pyłu zawieszonego,</li> <li>- bieżące śledzenie informacji o zanieczyszczeniu powietrza (<a href="http://powietrze.gios.gov.pl/pjp/current">http://powietrze.gios.gov.pl/pjp/current</a>).</li> </ul>

<b>DZIAŁANIA ZMIERZAJĄCE DO OGRANICZENIA PRZEKROCZEŃ</b>	
<b>Zakres działań krótkoterminowych</b>	<p><i>Działania określone przez Zarząd Województwa w Planie Działań Krótkoterminowych dla województwa dolnośląskiego:</i></p> <p><b>1. Zalecenia dla ludności:</b></p> <ul style="list-style-type: none"> <li>• w miarę możliwości ograniczać własną emisję zanieczyszczeń, poprzez: <ul style="list-style-type: none"> <li>– ograniczenie korzystania z samochodów osobowych,</li> <li>– ograniczenie spalania węgla w piecach,</li> <li>– ogrzewanie mieszkań lepszym jakościowo paliwem (np. lepszym jakościowo węglem lub gazem jeżeli jest możliwość wyboru);</li> </ul> </li> </ul> <p><b>2. Zadania, nakazy lub zakazy:</b></p> <ul style="list-style-type: none"> <li>• egzekwowanie zakazu palenia odpadów zielonych (liści, gałęzi, trawy) w okresie wczesnowiosennym i późnojesiennym poprzez wzmoczone kontrole realizowane na podstawie art. 379 <i>Pol</i>;</li> <li>• kontrole gospodarstw domowych w zakresie przestrzegania zakazu spalania odpadów;</li> <li>• kontrole gospodarstw domowych w zakresie przestrzegania zakazów zawartych w uchwałach antysmogowych dot. spalania paliw: <ul style="list-style-type: none"> <li>– mułów i flotokonzentratów węglowych oraz mieszanek produkowanych z ich wykorzystaniem,</li> <li>– węgla brunatnego oraz paliw stałych produkowanych z wykorzystaniem tego węgla,</li> <li>– węgla kamiennego w postaci sypkiej o uziarnieniu poniżej 3 mm,</li> <li>– biomasy stałej o wilgotności w stanie roboczym powyżej 20%;</li> </ul> </li> <li>• czasowy zakaz palenia w kominkach w celach rekreacyjnych (używane nie w celach stałego ogrzewania pomieszczeń);</li> <li>• zakaz stosowania spalinowych urządzeń ogrodniczych (w okresie wiosennym i jesiennym);</li> <li>• zakaz aktywności na zewnątrz dzieci i młodzieży uczących się w placówkach oświatowych i opiekuńczo-wychowawczych;</li> </ul> <p>zakaz sprzątnięcia ulic na sucho.</p>

<b>INFORMACJE ORGANIZACYJNE</b>	
<b>Data wydania</b>	25.02.2021 r. godz. 9:00
<b>Podstawa prawna</b>	<ul style="list-style-type: none"> <li>• Ustawa z dnia 27 kwietnia 2001 r. Prawo ochrony środowiska (t.j. Dz. U. z 2020 r. poz. 1219 z późn. zm.)</li> <li>• rozporządzenie Ministra Środowiska z dnia 8 października 2019 r. zmieniające rozporządzenie w sprawie poziomów niektórych substancji w powietrzu (Dz. U. poz. 1931)</li> </ul>
<b>Źródła danych</b>	<ul style="list-style-type: none"> <li>• Państwowy Monitoring Środowiska – dane z systemu monitoringu jakości powietrza Głównego Inspektoratu Ochrony Środowiska</li> <li>• Instytut Ochrony Środowiska – Państwowy Instytut Badawczy (IOŚ-PIB) w Warszawie – prognoza jakości powietrza</li> </ul>

<b>Opracowanie</b>	Departament Monitoringu Środowiska Głównego Inspektoratu Ochrony Środowiska – Regionalny Wydział Monitoringu Środowiska we Wrocławiu
<b>Publikacja</b>	<a href="http://powietrze.gios.gov.pl/pjp/warnings">http://powietrze.gios.gov.pl/pjp/warnings</a>

### **Wzór powiadomienia do systemu RSO**

<b>Tytuł</b>	Uwaga! SMOG
<b>Skrót</b>	W dniu 25 lutego na części woj. dolnośląskiego istnieje ryzyko wystąpienia przekroczenia poziomu alarmowego dla pyłu PM10 (150 µg/m <sup>3</sup> ).
<b>Treść całego powiadomienia</b>	<p>Prognozowane na dzień 25.02.2021 r. przekroczenie poziomu alarmowego dla pyłu PM10 obejmuje: miasta: Kłodzko i Lubią.</p> <p>W godzinach wieczornych zrezygnuj ze spacerów. Jeśli możesz, zostań w domu. Ogranicz wietrzenie pomieszczeń.</p>