



Raport o stanie Gminy Karpacz za 2019 rok

Spis treści

Wstęp	3
1. Ogólna charakterystyka Gminy.....	4
2. Gospodarka, rynek pracy, inwestycje	5
2.1. Gospodarka.....	5
2.2. Podmioty gospodarcze	7
2.3. Rynek pracy	8
2.4. Infrastruktura.....	8
3. Finanse miasta	13
4. Gospodarka komunalna	20
4.1. Gospodarka mieszkaniowa.....	20
4.2. Gospodarka wodno-ściekowa	21
4.3. Gospodarka odpadami.....	22
5. Budownictwo mieszkaniowe i zagospodarowanie przestrzenne	24
5.1. Zagospodarowanie przestrzenne	25
6. Ochrona środowiska naturalnego	26
7. Polityka społeczna i działania na rzecz rodziny, seniorów i osób niepełnosprawnych	28
7.1. Pomoc społeczna	28
7.2. Ochrona zdrowia	30
8. Oświata, wychowanie oraz edukacyjna opieka wychowawcza	31
9. Sport i rekreacja	34
10. Ochrona dziedzictwa kulturowego	35
11. Bezpieczeństwo publiczne i ochrona przeciwpożarowa	35
12. Promocja miasta, współpraca krajowa i międzynarodowa.....	37
12.1. Promocja Miasta.....	37
12.2. Współpraca krajowa i zagraniczna	41
12.3. Kultura	44
13. Formy współpracy z organizacjami pozarządowymi, Karkonoskim Parkiem Narodowym i Nadleśnictwem „Śnieżka” w Kowarach.....	47
13.1. Formy współpracy z Karkonoskim Parkiem Narodowym.....	48
13.2. Formy współpracy z Nadleśnictwem Śnieżka.....	48
14. Realizacja uchwał Rady Miejskiej Karpacza	48
15. Realizacja Budżetu Obywatelskiego.....	50
16. Nagrody i wyróżnienia dla Karpacza	51
17. Podsumowanie	51

Wstęp

Na podstawie art.28 aa ust. 1 ustawy z dnia 8 marca 1990 roku o samorządzie gminnym (Dz.U. z 2020 r., poz.713) oraz art. 15zzzzzz ustawy z dnia 2 marca 2020 r. o szczególnych rozwiązaniach związanych z zapobieganiem, przeciwdziałaniem i zwalczaniem COVID – 19, innych chorób zakaźnych oraz wywołanych nimi sytuacji kryzysowych (Dz.U. poz.374 z późn. zm.) przedkładam raport o stanie Gminy Karpacz za 2019 rok.

Raport został opracowany zgodnie z uchwałą Rady Miejskiej Karpacza Nr VII/66/19 z dnia 27 marca 2019 roku w sprawie szczegółowych wymogów dotyczących Raportu o stanie Gminy Karpacz i stosownie do § 3 cytowanej uchwały obejmuje następujące obszary:

- 1) ogólna charakterystyka Gminy;
- 2) gospodarka, rynek pracy i inwestycje;
- 3) finanse miasta;
- 4) gospodarka komunalna;
- 5) budownictwo mieszkaniowe i zagospodarowanie przestrzenne;
- 6) ochrona środowiska naturalnego;
- 7) polityka społeczna i działania na rzecz rodziny, seniorów i osób niepełnosprawnych;
- 8) oświata i wychowanie;
- 9) sport i rekreacja;
- 10) ochrona dziedzictwa kulturowego;
- 11) bezpieczeństwo publiczne i ochrona przeciwpożarowa;
- 12) promocja miasta, współpraca krajowa i międzynarodowa;
- 13) formy współpracy z organizacjami pozarządowymi, Karkonoskim Parkiem Narodowym i Nadleśnictwem „Śnieżka” w Kowarach.

Dodatkowo do raportu wprowadzono informacje dotyczące wykonania uchwał Rady Miejskiej oraz realizacji budżetu obywatelskiego. Opracowanie zawiera także analizę silnych i słabych stron wewnętrznego potencjału miasta oraz szans i zagrożeń wynikających z otoczenia zewnętrznego.

Składając niniejszy raport przekazuję serdeczne podziękowanie wszystkim osobom, podmiotom, instytucjom za współpracę na rzecz rozwoju miasta.

Burmistrz Karpacza

/-/ Radosław Jęcek

1. Ogólna charakterystyka Gminy

Gmina Karpacz zajmuje powierzchnię 3 796 ha. W strukturze użytkowania gruntów dominują lasy i grunty leśne, zajmujące 2 494,63 ha i 65,9% jego powierzchni ogólnej, na drugim miejscu znajdują się grunty rolne, zajmujące 366,34 ha i 9,6 % ww. powierzchni, a tereny zainwestowane, wraz z komunikacją zajmują 281,53 ha i 7,4% ww. powierzchni. W skład terenów zainwestowanych wchodzi:

- 1) tereny zabudowy mieszkaniowej, zajmujące 107,04 ha;
- 2) tereny zabudowy inne, w tym przede wszystkim związane z obsługą turystyki i zajmujące 94,58 ha;
- 3) tereny zabudowy przemysłowej zajmujące 3,42 ha;
- 4) drogi zajmujące 71,13 ha.

Potencjał demograficzny wywiera istotny wpływ na przebieg procesów społeczno-gospodarczych. Liczba mieszkańców zameldowanych w Karpaczu na pobyt stały wg stanu na dzień 31 grudnia 2019 roku wynosiła 4324 osoby. Ich strukturę wg wieku i płci obrazuje poniższa tabela.

STRUKTURA WIEKU MIESZKAŃCÓW

Wiek	Mężczyźni	Kobiety	Ogółem
0-2	40	47	87
3	13	12	25
4-5	33	38	71
6	18	14	32
7	21	16	37
8-12	105	100	205
13-15	46	58	104
16-17	39	34	73
18	23	17	40
19-65	1332	1220	2552
>60	-	781	781
>65	317	-	317
Ogółem	1987	2337	4324

Źródło: Urząd Miejski w Karpaczu na podstawie ewidencji ludności.

2. Gospodarka, rynek pracy, inwestycje

2.1. Gospodarka

Informacja o stanie mienia Gminy Karpacz

Stosownie do art. 267 ust. 1 pkt 3 ustawy z dnia 27 sierpnia 2009 roku o finansach publicznych (Dz.U. z 2019 r., poz. 869 z późn. zm.) informacja o stanie mienia komunalnego zawiera:

- 1) dane dotyczące przysługujących gminie praw własności;
- 2) dane dotyczące innych niż własność praw majątkowych, w tym w szczególności o ograniczonych prawach rzeczowych, użytkowaniu wieczystym, wierzytelnościach, udziałach w spółkach, akcjach oraz posiadania;
- 3) dane o zmianach w stanie mienia komunalnego, w zakresie określonym w pkt. 1 i 2, od dnia złożenia poprzedniej informacji;
- 4) dane o dochodach uzyskanych z tytułu wykonywania prawa własności i innych praw majątkowych oraz z wykonywania posiadania;
- 5) inne dane i informacje o zdarzeniach mających wpływ na stan mienia jednostki samorządu terytorialnego.

Zgodnie z art. 44 ustawy z dnia 23 kwietnia 1964 r. Kodeks cywilny (Dz.U. z 2019 r., poz. 1145 z późn. zm.) mieniem jest własność i inne prawa majątkowe. Prawo własności nieruchomości jest podstawowym i najważniejszym składnikiem mienia.

Nieruchomości, jako część mienia ogólnonarodowego, Gmina Karpacz nabyła na podstawie przepisów ustawy z dnia 10 maja 1990 r. - Przepisy wprowadzające ustawę o samorządzie terytorialnym i ustawę o pracownikach samorządowych (Dz.U. z 1990 r., Nr 32, poz. 191 z późn. zm.).

Ponadto, w skład mienia komunalnego weszły nieruchomości pozyskane w drodze:

- 1) umowy zamiany, kupna;
- 2) umowy darowizny;
- 3) podziałów geodezyjnych.

Nieruchomości stanowiące własność Gminy, z zastrzeżeniem wyjątków wynikających z innych ustaw, mogą być w szczególności przedmiotem sprzedaży, zamiany i zrzeczenia się, oddania w użytkowanie wieczyste, w najem lub dzierżawę, użyczenia, oddania w trwały zarząd, darowizny na cele publiczne, darowizny na rzecz Skarbu Państwa lub pomiędzy jednostkami samorządu terytorialnego, a także mogą być obciążane ograniczonymi prawami rzeczowymi, wnoszone jako wkłady niepieniężne (aporty) do spółek, przekazywane jako wyposażenie tworzonych przedsiębiorstw oraz jako majątek tworzonych fundacji.

Na dzień 31 grudnia 2019 roku Gminie Karpacz przysługiwało prawo własności do gruntów według weryfikacji sald o łącznej powierzchni 164 ha. Gmina jest właścicielem 199 lokali w 99 budynkach przekazanych w zarząd Miejskiemu Zakładowi Gospodarki Komunalnej Spółka z o.o. w Karpaczu. W trwałym zarządzie, użyczeniu i użytkowaniu przez jednostki budżetowe i inne jednostki znajduje się mienie o wartości 13.336.000,00 zł zgodnie z ewidencją księgową

(bez gruntów).

Gmina posiadała następujące inne prawa majątkowe:

- 1) wierzytelności (sprzedaż, przekształcenie prawa użytkowania wieczystego na własność) na łączną kwotę 46.729,44 zł;
- 2) opłaty przyszłych okresów:
 - a) z tytułu sprzedaży - 602.828,65 zł;
 - b) z tytułu przekształcenia prawa użytkowania wieczystego na własność - 789.957,86 zł;
- 3) udziały w spółkach o łącznej wartości 24.402.000,00 zł – 100% udziałów w spółce Miejski Zakład Gospodarki Komunalnej Spółka z ograniczoną odpowiedzialnością o kapitale zakładowym 24.402.000,00 zł, tj. 24.402 udziały po 1.000,00 zł każdy;
- 4) dzierżawy oraz użyczenie gruntów o łącznej powierzchni 32,7784 ha od:
 - a) Karkonoskiego Parku Narodowego – 29,9272 ha;
 - b) Kolejowego Przedsiębiorstwa Turystyczno – Wypoczynkowego Natura Tour - 0,3340 ha;
 - c) Lasów Państwowych będących w użytkowaniu Nadleśnictwa „Śnieżka” – 2,4238 ha;
 - d) Komendy Wojewódzkiej Policji we Wrocławiu – 0,0934 ha.
- 5) oddano w użyczenie MZGK Spółka z o.o. grunty stanowiące własność Gminy o łącznej pow. 1,0007 ha.

W okresie sprawozdawczym dochody Gminy z tytułu wykonywania prawa własności, innych praw majątkowych oraz wykonania posiadania uzyskano głównie ze sprzedaży mienia komunalnego:

- 1) lokali mieszkalnych wraz z udziałem w prawie własności gruntu;
- 2) przekształcenia prawa użytkowania wieczystego w prawo własności.

W okresie od 1 stycznia do 31 grudnia 2019 roku wartość sprzedaży to 435.238,00 zł, z tego po udzieleniu bonifikat lub rozłożeniu na raty wpłynęła kwota 125.043,98 zł.

Na powyższą kwotę składają się wpływy ze sprzedaży następujących nieruchomości:

- 1) cztery lokale mieszkalne sprzedane na rzecz najemców, których wartość określono na kwotę 357.373,00 zł, z tego:
 - a) cena lokali wynosi 244.096,00 zł;
 - b) cena gruntu 113.277,00 zł.

Wpływy ze sprzedaży lokali na rzecz najemców po zastosowaniu bonifikat wyniosły 47.178,98 zł;

- 2) jeden lokal mieszkalny został sprzedany w trybie przetargu ustnego nieograniczonego za kwotę 71.000,00 zł.
- 3) z tytułu opłaty za przekształcenie prawa użytkowania wieczystego na własność przysługującego osobom fizycznym na mocy ustawy z dnia 29 lipca 2005 roku o przekształceniu prawa użytkowania wieczystego w prawo własności nieruchomości (Dz.U. z 2020 r., poz. 139 z późn. zm.) opłaty wyniosły 6.865,00 zł.

W okresie sprawozdawczym z majątku Gminy uzyskano wpływy w wysokości 2.303.941,51 zł, z tego:

- 1) z tytułu rocznej opłaty za użytkowanie wieczyste gruntu - w wysokości 433.303,70 zł;
- 2) z tytułu wdzierzawienia i wynajmu gruntów i lokali - w wysokości 1.151.256,04 zł;
- 3) z tytułu opłaty za przekształcenie prawa użytkowania wieczystego w prawo własności nieruchomości - w wysokości 719.381,77 zł.

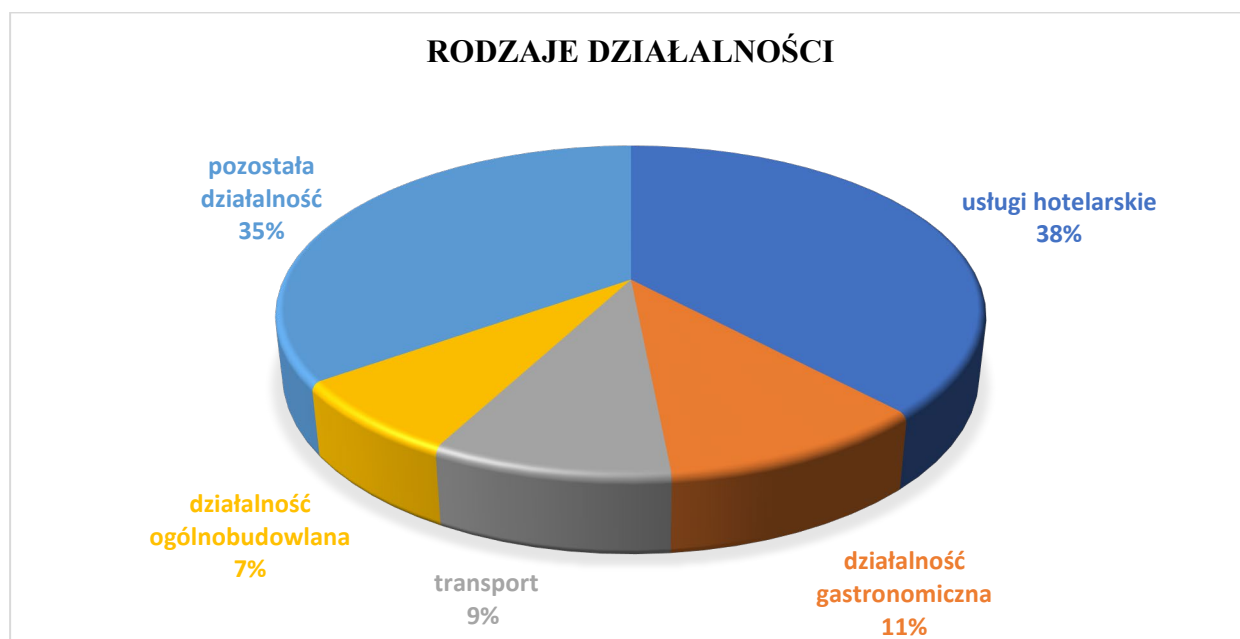
Do Gminnego zasobu nieruchomości pozyskano pięć działek na poszerzenie pasa drogi:

- 1) trzy działki o łącznej powierzchni 0,0179 ha zakupiono za kwotę 46.620,00 zł;
- 2) dwie działki o łącznej powierzchni 0,0141 ha przejęto z mocy art. 98 ustawy z dnia 21 sierpnia 1997 roku o gospodarce nieruchomościami (Dz.U. z 2020 r., poz. 65 z późn. zm.) za kwotę 23.000,00 zł.

2.2. Podmioty gospodarcze

Na dzień 31 grudnia 2019 roku na terenie Gminy Karpacz, wg głównego miejsca wykonywania działalności, było zarejestrowanych 1657 przedsiębiorców, w tym 638 przedsiębiorców aktywnych. W analizowanym okresie złożono 47 wniosków o założenie działalności i 28 wniosków o wykreślenie.

Najczęstsze rodzaje wykonywanej działalności przez przedsiębiorców działających na terenie Gminy Karpacz (aktywni i zawieszeni) prezentuje poniższy wykres.



Źródło: Urząd Miejski w Karpaczu.

Zgodnie z Ewidencją Obiektów w roku 2019 w Karpaczu zarejestrowanych było 637 obiektów świadczących usługi hotelarskie, w tym:

- 1) obiektów aktywnych – 600 (w tym dwa schroniska górskie);
- 2) obiektów skategoryzowanych – 30.

Ilość miejsc noclegowych wynosi 14.625. Ilość obiektów skategoryzowanych przedstawia się

następująco:

- 1) hotel * - 0;
- 2) hotel ** - 3;
- 3) hotel *** - 13;
- 4) hotel **** - 2;
- 5) hotel ***** - 1;
- 6) pensjonat * - 2;
- 7) pensjonat ** - 3;
- 8) pensjonat *** - 5;
- 9) schronisko – 1.

2.3. Rynek pracy

Strukturę bezrobocia na terenie Gminy na dzień 31 grudnia 2019 roku prezentuje poniższa tabela.

STRUKTURA BEZROBOCIA

Bezrobotni	
Ogółem, w tym:	99
kobiety	35
z prawem do zasiłku	7
Osoby będące w szczególnej sytuacji na rynku pracy, w tym:	86
do 30 roku życia	8
długotrwale bezrobotni	56
powyżej 50 roku życia	51
korzystający ze świadczeń pomocy społecznej	12
posiadający co najmniej jedno dziecko do 6 roku życia	11
posiadający co najmniej jedno dziecko niepełnosprawne do 18 roku życia	0
niepełnosprawni	10

Źródło: Powiatowy Urząd Pracy.

2.4. Infrastruktura

Drogi

Infrastruktura drogowa w Gminie Karpacz na dzień 31 grudnia 2019 roku wynosiła 48,403 km. Drogi asfaltowe stanowiły 87,70 %, tj. 42,449 km. Drogi z kostki stanowiły 3,46 %, tj. 1,673 km. Drogi tłuczniowe stanowiły 1,92 %, tj. 0,930 km. Drogi utwardzone (gruntowe) stanowiły

6,93 % wszystkich dróg, tj. 3,351 km. Powierzchnia chodników wynosiła 7.690,0 m².

Miejskie Parkingi

W roku 2019 na terenie Karpacza funkcjonowało 10 parkingów miejskich, w następujących lokalizacjach:

- 1) ul. Parkowa, w sąsiedztwie Muzeum Sportu i Turystyki;
- 2) ul. Parkowa, przy tunelu;
- 3) ul. Łączna, w sąsiedztwie Szkoły Podstawowej im. Ratowników Górskich;
- 4) ul. Konstytucji 3 Maja, w sąsiedztwie Urzędu Miejskiego;
- 5) ul. Świętokrzyska;
- 6) ul. Karkonoska, naprzeciwko nieruchomości nr 17;
- 7) ul. Olimpijska, w sąsiedztwie Kolei Linowej na Kopę;
- 8) ul. Obrońców Pokoju;
- 9) ul. Myśliwska;
- 10) ul. Polskich Olimpijczyków.

Oświetlenie uliczne

Od sierpnia 2019 roku realizowane jest zadanie inwestycyjne pn.: „Wymiana i budowa oświetlenia ulicznego na terenie Gminy Karpacz”, polegające na wymianie wszystkich opraw oświetlenia ulicznego (w tym istniejących opraw rtęciowych i sodowych) na nowoczesne oprawy typu LED oraz na dobudowie nowych punktów i linii oświetleniowych. Wartość zadania wynosi 7.232.489,79 zł. Zakres prac w ramach realizowanej inwestycji obejmuje:

- wymianę istniejących opraw oświetlenia ulicznego na oprawy LED w ilości 1122 szt.;
- wymianę istniejących skorodowanych słupów wraz z wysięgnikami i osprzętem, bez zmiany ich obecnej lokalizacji w ilości 241 szt. (w tym wysięgników 188 szt.);
- wymianę zużytych szafek oświetleniowych bez zmiany ich lokalizacji w ilości – 4 szt.;
- wymianę uszkodzonych odcinków kabli zasilających o szacunkowej dł. ok. 120 mb;
- budowę oświetlenia na 19 ulicach.

Termin zakończenia zaplanowany jest na 31 października 2020 roku. Stan zaangażowania robót na dzień 31 grudnia 2019 roku wynosił 42,71 % wartości zadania.

Inwestycje

W roku 2019 realizowano inwestycje w następujących obszarach:

1. Komunikacja:

- 1) przebudowa ul. Krótkiej wraz z infrastrukturą towarzyszącą (inwestycja zakończona 24.04.2020 roku); w ramach zadania wykonano nową nawierzchnię asfaltową, kanalizację deszczową oraz oświetlenie uliczne LED;
- 2) odbudowa nawierzchni w ciągu ul. Grottgera (w ramach zadania wykonano nową nawierzchnię, odwodnienie drogi oraz oświetlenie uliczne LED);
- 3) wykonanie łącznika pieszego pomiędzy ul. Zagajnik a ul. Nad Łomnicą.

2. Infrastruktura wodno-kanalizacyjna:

- 1) budowa sieci wodociągowej w ul. Grottgera;
- 2) budowa sieci wodociągowej w ul. Turystycznej;
- 3) budowa sieci i przyłączy wodociągowych dla rejonu dolnej stacji wyciągu na Małą Kopę;
- 4) budowa sieci wodociągowej wraz z pompownią wody oraz budowa odcinka sieci kanalizacji sanitarnej w ul. Dzikiej;
- 5) przebudowa sieci wodociągowej i kanalizacji sanitarnej w ul. Krótkiej;
- 6) budowa pompowni wody przy ul. Obrońców Pokoju (zasilanie alternatywne „Wilczej Poręby”);
- 7) modernizacja SUW „Majówka” przy ul. Gimnazjalnej;
- 8) budowa systemu geo-informatycznego sieci wodno-kanalizacyjnej.

3. Oświetlenie:

- 1) wymiana i budowa nowego oświetlenia ulicznego LED na terenie miasta.

4. Przestrzeń miejska:

- 1) rewitalizacja skwerów i parków: róg ulic Staszica/Narutowicza, ul. Komuny Paryskiej, ul. Parkowa, ul. Mickiewicza;
- 2) budowa nowych parków (ul. Dolna, ul. Rybacka – w trakcie realizacji) i rewitalizacja parku przy Lipie Sądowej z podświetlaną fontanną;
- 3) ukwiecenie miasta;
- 4) zagospodarowanie punktów widokowych;
- 5) montaż bezpiecznych zewnętrznych trampolin w parku przy ul. Mickiewicza;
- 6) wymiana 2 szt. wiat przystankowych – ul. Karkonoska przy DW Morskie Oko;
- 7) budowa systemu uniwersalnych tablic informacyjnych w 10 lokalizacjach miasta;
- 8) wykonanie nagłośnienia na cmentarzu;
- 9) iluminacje świąteczne.

5. Sport i rekreacja:

- 1) budowa stadionu lekkoatletycznego wraz z infrastrukturą towarzyszącą, w tym: boisko do piłki nożnej, boisko do piłki plażowej, chodnik i ścieżka po koronie stadionu do narciarstwa biegowego, Nordic Walking i rowerów, pumptrack, plac do kalisteniki, sala konferencyjno-audiowizualna, gabinet lekarski/fizykoterapii, przestrzeń do gimnastyki korekcyjnej i ćwiczeń usprawniających, siłownia, sauna, parking dla samochodów osobowych (34 stanowiska w tym 2 dla osób niepełnosprawnych) i 4 stanowiska dla autokarów, parking dla rowerów (25 stanowisk), ulica Polskich Olimpijczyków.

6. Bezpieczeństwo publiczne:

- 1) rozbudowa monitoringu miejskiego;
- 2) dofinansowanie zakupu wozu bojowego dla Państwowej Straży Pożarnej;
- 3) budowa stacji ratunkowej GOPR z możliwością stacjonowania karetki pogotowia.



Stadion im. Ireny Szewińskiej



Ogród roślin wodnych i bagiennych



Park przy Lipie Sądowej



Punkt widokowy na Karpacie

3. Finanse miasta

Budżet Gminy Karpacz na 2019 rok przyjęty został uchwałą Rady Miejskiej Karpacza Nr III/12/18 w dniu 19 grudnia 2018 roku i zakładał:

1. Dochody w wysokości 46.184.675,00 zł, w tym:
 - 1) dochody bieżące w wysokości 33.675.975,00 zł;
 - 2) dochody majątkowe w wysokości 10.508.700,00 zł.
2. Wydatki w wysokości 38.362.600,00 zł, w tym:
 - 1) wydatki bieżące w wysokości 30.358.433,00 zł;
 - 2) wydatki majątkowe w wysokości 8.004.167,00 zł.

Planowaną na 2019 rok nadwyżkę budżetu ustalono w wysokości 7.822.075,00 zł. Przychody budżetu ustalono na kwotę 80.000,00 zł, rozchody budżetu na kwotę 7.902.075,00 zł.

W trakcie roku dokonane zostały zmiany budżetu uchwałami Rady Miejskiej oraz zarządzeniami Burmistrza Karpacza:

- 1) Zarządzenie Nr 0050.24.2019 Burmistrza Karpacza z dnia 28 lutego 2019 roku;
- 2) Zarządzenie Nr 0050.46.2019 Burmistrza Karpacza z dnia 29 marca 2019 roku;
- 3) Uchwała Nr VIII/83/19 Rady Miejskiej Karpacza z dnia 24 kwietnia 2019 roku;
- 4) Zarządzenie Nr 0050.81.2019 Burmistrza Karpacza z dnia 31 maja 2019 roku;
- 5) Zarządzenie Nr 0050.108.2019 Burmistrza Karpacza z dnia 28 czerwca 2019 roku;
- 6) Uchwała Nr XI/121/19 Rady Miejskiej Karpacza z dnia 25 lipca 2019 roku;
- 7) Zarządzenie Nr 0050.134.2019 Burmistrza Karpacza z dnia 30 sierpnia 2019 roku;
- 8) Uchwała Nr XIII/149/19 Rady Miejskiej Karpacza z dnia 25 września 2019 roku;
- 9) Zarządzenie Nr 0050.157.2019 Burmistrza Karpacza z dnia 30 września 2019 roku;
- 10) Zarządzenie Nr 0050.173.2019 Burmistrza Karpacza z dnia 15 października 2019 roku;
- 11) Uchwała Nr XIV/168/19 Rady Miejskiej Karpacza z dnia 30 października 2019 roku;
- 12) Zarządzenie Nr 0050.191.2019 Burmistrza Karpacza z dnia 29 listopada 2019 roku;
- 13) Uchwała Nr XVII/192/19 Rady Miejskiej Karpacza z dnia 30 grudnia 2019 roku;
- 14) Zarządzenie Nr 0050.206.2019 Burmistrza Karpacza z dnia 31 grudnia 2019 roku;
- 15) Zarządzenie Nr 0050.206A.2019 Burmistrza Karpacza z dnia 31 grudnia 2019 roku.

Korekty budżetu Gminy Karpacz były wynikiem wprowadzania na bieżąco zmian z tytułu otrzymywanych dotacji na realizację zadań zleconych gminie z zakresu administracji rządowej oraz kwot dotacji na zadania własne gminy, wielkości subwencji dla gmin oraz pozostałych dochodów.

Ostatecznie, po zmianach, na dzień 31 grudnia 2019 roku plan budżetu gminy przedstawiał się następująco:

1. Dochody w wysokości 46.538.504,98 zł, w tym:
 - 1) dochody bieżące w wysokości 39.402.714,98 zł,
 - 2) dochody majątkowe w wysokości 7.135.790,00 zł.
2. Wydatki w wysokości 46.449.159,98 zł, w tym:
 - 1) wydatki bieżące w wysokości 35.248.327,98 zł,
 - 2) wydatki majątkowe w wysokości 11.200.832,00 zł.

Planowaną na 2019 rok nadwyżkę budżetu ustalono w wysokości 89.345,00 zł. Przychody budżetu, które stanowiły wolne środki, o których mowa w art. 217 ust. 2 ustawy o finansach publicznych ustalono na kwotę 2.696.410,00 zł. Rozchody budżetu ustalono na kwotę 2.785.755,00 zł, z tego: spłata kredytów w kwocie 2.736.075,00 zł, pożyczka z budżetu 49.680,00 zł.

Zaplanowane do realizacji na 2019 rok dochody budżetu gminy w wysokości 46.538.504,98 zł na dzień 31 grudnia 2019 roku zostały wykonane w wysokości 45.707.135,92 zł, co stanowi 98,21 % planowanych dochodów ogółem, z tego plan dochodów bieżących w kwocie 37.972.767,16 zł, tj. w 96,37 % w stosunku do dochodów ogółem, dochody majątkowe w kwocie 7.734.368,76 zł, tj. w 108,39 % w stosunku do planu ogółem, w tym dochody ze sprzedaży majątku 295.808,70 zł, tj. w 47,41 %.

Zaplanowane do realizacji w 2019 roku wydatki budżetowe w wysokości 46.449.159,98 zł na dzień 31 grudnia 2019 roku wykonano w wysokości 45.588.958,55 zł, co stanowi 98,15 % planu wydatków ogółem, z tego: wydatki bieżące stanowiły kwotę 34.443.244,85 , tj. 75,55 % wydatków ogółem, wydatki majątkowe stanowiły kwotę 11.145.713,70 zł, tj. 24,45 % wydatków ogółem.

Wykonanie dochodów wg źródeł ich powstawania przedstawiono w tabeli poniżej.

DOCHODY BUDŻETU GMINY

Wyszczególnienie	Wykonanie planu	Wykonanie planu w %
Wpływy z podatków, z tego:	13 298 352,55	95,63
Podatek od nieruchomości	11 930 419,12	94,83
Podatek rolny	2 677,80	139,11
Podatek leśny	54 373,45	95,87
Podatek od środków transportowych	48 960,91	99,92
Wpływy z karty podatkowej	25 248,76	136,48
Podatek od spadków i darowizn	74 735,00	262,23
Podatek od czynności cywilnoprawnych	1 161 937,51	99,24
Wpływy z opłat, z tego:	3 105 383,10	100,71
Wpływy z opłaty skarbowej	34 353,19	102,55
Wpływy z opłaty targowej	153 201,08	102,13
Wpływy z opłaty miejscowej	2 917 828,83	100,61
Dochody z majątku gminy, z tego:	2 599 750,21	88,99
Wpływy z opłat za użytkowanie wieczyste nieruchomości	433 303,70	84,83
Dochody z najmu i dzierżawy składników majątkowych oraz innych umów o podobnym charakterze	1 151 256,04	90,65
Wpływy z tytułu przekształcenia prawa użytkowania wieczystego przysługującego osobom fizycznym w prawo własności	719 381,77	139,25
Wpływy z tytułu odpłatnego nabycia prawa własności oraz prawa użytkowania wieczystego nieruchomości	295 808,70	47,41
Wpływy z tytułu grzywien, mandatów i innych kar pieniężnych od osób fizycznych	80 372,52	107,16
Wpływy z tytułu grzywien, mandatów i innych kar	2 600,00	100,00

pieniężnych od osób prawnych i innych jednostek organizacyjnych		
Dochody jednostek samorządu terytorialnego związane z realizacją zadań z zakresu administracji rządowej oraz innych zadań zleconych ustawami	5 803,58	64,48
Wpływy z opłaty za zezwolenia na sprzedaż alkoholu	795 879,55	99,48
Udziały w podatkach stanowiących dochód budżetu państwa, z tego:	5 408 948,52	100,19
Podatek dochodowy od osób fizycznych	5 197 264,00	100,94
Podatek dochodowy od osób prawnych	211 684,52	84,67
Subwencja ogólna, z tego:	4 566 648,00	100,00
Część oświatowa	4 516 005,00	100,00
Część równoważąca	50 643,00	100,00
Dotacje celowe otrzymane z budżetu państwa na realizację zadań bieżących z zakresu administracji rządowej oraz innych zadań zleconych gminie ustawami	1 328 564,63	95,33
Dotacje celowe otrzymane z budżetu państwa na realizację własnych zadań bieżących gminy	532 318,74	97,66
Dotacje celowe otrzymane z budżetu państwa na realizację zadań bieżących gmin z zakresu edukacyjnej opieki wychowawczej finansowanych w całości przez budżet państwa w ramach programów rządowych	1 304,10	65,04
Dotacje celowe otrzymane z budżetu państwa na zadania bieżące z zakresu administracji rządowej zlecone gminom, związane z realizacją świadczenia wychowawczego stanowiącego pomoc państwa w wychowaniu dzieci	2 371 017,77	99,87
Dotacje celowe otrzymane z gminy na zadania bieżące realizowane na podstawie porozumień (umów) między jednostkami samorządu terytorialnego	156 316,32	62,53
Dotacje celowe otrzymane z powiatu na zadania bieżące realizowane na podstawie porozumień	792,00	100,00
Dotacje celowe w ramach programów finansowanych z udziałem środków europejskich oraz środków, o których mowa w art. 5 ust. 3 pkt 5 lit. a i b ustawy, lub płatności w ramach budżetu środków europejskich, realizowane przez j. s. t. na zadania bieżące	109 818,83	89,62
Rekompensaty utraconych dochodów w podatkach i opłatach lokalnych	61 755,00	100,00
Środki na uzupełnienie dochodów gmin	129 836,00	100,00
Dotacje celowe w ramach programów finansowanych z udziałem środków europejskich oraz środków, o których mowa w art. 5 ust. 3 pkt 5 lit. a i b ustawy, lub płatności w ramach budżetu środków europejskich, realizowane przez j. s. t. na inwestycje i zakupy inwestycyjne	1 383 619,74	92,11
Dotacje otrzymane z budżetu państwa na realizację inwestycji i zakupów inwestycyjnych własnych gmin	324 468,00	84,94
Dotacje otrzymane z państwowych funduszy celowych na finansowanie lub dofinansowanie kosztów realizacji inwestycji i zakupów inwestycyjnych JST	3 000 000,00	142,86
Dotacje celowe otrzymane od samorządu województwa na inwestycje i zakupy inwestycyjne realizowane na	1 000 000,00	100,00

podstawie porozumień (umów) między jednostkami samorządu terytorialnego		
Wpływy środków finansowych z niewykorzystanych w terminie wydatków, które nie wygasają z upływem roku budżetowego	1 011 090,55	100,00
Inne dochody należne gminie, z tego:	4 432 496,21	90,45
Wpływy z innych lokalnych opłat pobieranych przez jednostki samorządu terytorialnego na podstawie odrębnych ustaw	2 650 248,80	100,01
Wpływy za koncesje i licencje	2 810,00	112,40
Wpływy z opłat egzaminacyjnych oraz opłat za wydanie świadectw, dyplomów, zaświadczeń, certyfikatów i duplikatów	26,00	0
Wpływy z tytułu kosztów egzekucyjnych, opłaty komorniczej oraz kosztów upomnień	25 159,74	114,36
Wpływy z różnych opłat	11 294,71	25,96
Wpływy z usług	1 129 033,07	79,90
Odsetki od nieterminowych wpłat z tytułu podatków i opłat	54 355,71	32,94
Pozostałe odsetki	64 644,17	39,18
Wpływy z rozliczeń/zwrotów z lat ubiegłych	5 535,96	0
Wpływy z tytułu kar i odszkodowań wynikających z umów	17 215,27	100,09
Wpływy z otrzymanych spadków, zapisów i darowizn w postaci pieniężnej	29 100,00	646,67
Wpływy z różnych dochodów	443 072,78	106,11
DOCHODY OGÓŁEM:	45 707 135,92	98,21

Źródło: Urząd Miejski w Karpaczu.

Wykonanie wydatków budżetowych w roku 2019 przedstawiono w poniższej tabeli.

WYDATKI BUDŻETU GMINY

Wyszczególnienie	Wykonanie planu	Wykonanie planu w %
Izby rolnicze	42,03	84,06
Dostarczanie wody	9 000,00	100,00
Drogi publiczne gminne	5 316 508,88	99,91
Usuwanie skutków klęsk żywiołowych	481 548,84	99,99
Zadania w zakresie upowszechniania turystyki	1 054 996,17	99,15
Gospodarka gruntami i nieruchomościami	1 125 500,60	100,12
Pozostała działalność	142 389,87	100,00
Plany Zagospodarowania Przestrzennego	55 282,01	98,10
Cmentarze	129 683,23	99,99
Pozostała działalność	74 440,79	99,99
Urzędy wojewódzkie	50 157,00	100,00
Rada Miejska	228 751,29	99,90
Urząd Miejski	4 950 882,84	99,92
Promocja jednostek samorządu terytorialnego	878 319,08	97,80
Pozostała działalność	34 012,01	99,22
Urzędy naczelnych organów władzy	1 004,33	99,93

państwowej, kontroli i ochrony prawa		
Wybory do Sejmu i Senatu	27 623,00	100,00
Wybory do rad gmin, rad powiatów i sejmików województw, wybory wójtów, burmistrzów i prezydentów miast oraz referenda gminne, powiatowe i wojewódzkie	500,00	100,00
Wybory do Parlamentu Europejskiego	26 333,00	100,00
Pozostałe wydatki obronne	200,00	100,00
Komendy wojewódzkie Policji	8 260,00	99,52
Ochotnicze straże pożarne	212 895,92	99,48
Obrona cywilna	1 000,00	50,00
Straż Miejska	460 108,02	96,45
Zarządzanie kryzysowe	9 164,34	99,07
Pozostała działalność	115 768,01	99,93
Nieodpłatna pomoc prawna	792,00	100,00
Obsługa papierów wartościowych, kredytów i pożyczek j.s.t.	410 507,71	100,12
Część równoważąca subwencji ogólnej dla gmin	1 006 211,00	100,00
Szkoły podstawowe	4 289 872,04	96,08
Oddziały przedszkolne w szkołach podstawowych	37 146,40	97,75
Przedszkola	1 891 407,10	98,47
Gimnazja	732 482,76	100,00
Dowożenie uczniów do szkół	39 284,80	99,96
Dokształcanie i doskonalenie nauczycieli	24 415,00	100,00
Realizacja zadań wymagających stosowania specjalnej organizacji nauki i metod pracy dla dzieci w przedszkolach, oddziałach przedszkolnych w szkołach podstawowych i innych formach wychowania przedszkolnego	37 540,60	99,84
Realizacja zadań wymagających stosowania specjalnej organizacji nauki i metod pracy dla dzieci i młodzieży w szkołach podstawowych	101 299,84	84,01
Realizacja zadań wymagających stosowania specjalnej organizacji nauki i metod pracy dla dzieci i młodzieży w gimnazjach, klasach dotychczasowego gimnazjum prowadzonych w szkołach innego typu, liceach ogólnokształcących, technikach, szkołach policealnych, branżowych szkołach I i II stopnia i klasach dotychczasowej zawodowej prowadzonych w branżowych szkołach I stopnia oraz szkołach artystycznych	8 770,50	98,13
Zapewnienie uczniom prawa do bezpłatnego dostępu do podręczników, materiałów edukacyjnych lub materiałów ćwiczeniowych	30 951,24	97,66
Zwalczanie narkomanii	10 652,00	96,84
Przeciwdziałanie alkoholizmowi	780 670,61	98,94
Domy pomocy społecznej	431 952,78	99,76
Składki na ubezpieczenia zdrowotne opłacane za osoby pobierające niektóre świadczenia z pomocy społecznej, niektóre świadczenia rodzinne oraz za osoby uczestniczące	14 823,85	89,30

w zajęciach w centrum integracji społecznej		
Zasiłki okresowe, celowe i pomoc w naturze oraz składki na ubezpieczenia emerytalne i rentowe	84 263,03	83,26
Dodatki mieszkaniowe	113 144,41	99,85
Zasiłki stałe	173 893,01	98,63
Ośrodki pomocy społecznej	1 010 168,73	87,26
Usługi opiekuńcze i specjalistyczne usługi opiekuńcze	127 228,96	95,66
Pomoc w zakresie dożywiania	33 356,00	88,01
Pozostała działalność	3 048,00	53,47
Świetlice szkolne	192 844,51	89,64
Pomoc materialna dla uczniów o charakterze socjalnym	8 508,50	34,93
Pomoc materialna dla uczniów o charakterze motywacyjnym	10 000,00	100,00
Świadczenia wychowawcze	2 371 017,77	99,87
Świadczenia rodzinne, świadczenie z funduszu alimentacyjnego oraz składki na ubezpieczenia emerytalne i rentowe z ubezpieczenia społecznego	1 053 070,82	94,87
Karta Dużej Rodziny	141,68	70,84
Wspieranie rodziny	194 408,88	85,25
Tworzenie i funkcjonowanie klubów dziecięcych	11 600,00	96,67
Rodziny zastępcze	53 357,09	76,22
Składki na ubezpieczenie zdrowotne opłacane za osoby pobierające niektóre świadczenia rodzinne, zgodnie z przepisami ustawy z dnia 4 kwietnia 2014 r. o ustaleniu i wypłacie zasiłków dla opiekunów	14 823,85	89,30
Gospodarka ściekowa i ochrona wód	163 161,81	99,99
Gospodarka odpadami komunalnymi	2 422 300,92	99,95
Oczyszczanie miast i wsi	2 027 856,96	99,99
Utrzymanie zieleni w miastach i gminach	3 418 195,29	99,95
Ochrona powietrza atmosferycznego i klimatu	135 840,50	99,95
Oświetlenie ulic, placów i dróg	1 551 216,27	100,00
Pozostała działalność związana z gospodarką odpadami	19 497,94	99,99
Biblioteki	335 488,13	97,11
Muzea	386 261,20	100,00
Pozostała działalność	42 286,20	85,43
Obiekty sportowe	4 247 990,06	98,73
Zadania w zakresie kultury fizycznej	14 800,00	98,67
Pozostała działalność	124 136,22	95,86
WYDATKI OGÓŁEM	45 588 958,55	98,15

Źródło: Urząd Miejski w Karpaczu.

Udział wydatków majątkowych w wydatkach ogółem wynosił – 24,45% (wydatki ogółem 45 588 958,55 zł, wydatki majątkowe 11 145 713,70 zł);

1) Harmonogram spłat i obsługi zadłużenia

Wyszczególnienie	2019	2020	2021	2022	2023	2024
Kwota długu	18.719.756,85	15.200.000,00	11.400.000,00	7.600.000,00	3.800.000,00	0
Spłaty rat kapitałowych	2.736.075,00	1.967.000,00	3.800.000,00	3.800.000,00	3.800.000,00	3.800.000,00
Wydatki zmniejszające dług	1.603.340,33	1.552.756,85	0	0	0	0
Odsetki i dyskonto określone w art. 243 ust. 1 u o fp	410.507,71	450.000,000	380.000,00	167.200,00	83.600,00	41.800,00

Źródło: Urząd Miejski w Karpaczu.

2) Prognoza nadwyżki operacyjnej na lata 2019-2024

Wyszczególnienie	2019	2020	2021	2022	2023	2024
Nadwyżka operacyjna art 242 ustawy o fp)	3.529.522,31	6.998.003,00	6.510.000,00	6.714.812,00	6.749.570,00	6.827.566,00
Skorygowana nadwyżka operacyjna	3.559.289,06	6.998.003,00	6.510.000,00	6.714.812,00	6.749.570,00	6.827.566,00

Źródło: Urząd Miejski w Karpaczu.

3) Wskaźnik spłaty zobowiązań

Wyszczególnienie	2019	2020	2021	2022	2023	2024
Wskaźnik planowanej łącznej kwoty spłaty zobowiązań (art. 243), do dochodów	8,36%	6,73%	11,51%	10,81%	10,48%	10,26%
Wskaźnik jednoroczny	15,23%	19,92%	18,41%	18,30%	18,21%	18,24%
Dopuszczalny wskaźnik spłaty zobowiązań (art. 243) obliczony w oparciu o wykonanie roku 2018 ((wskaźnik ustalony w oparciu o średnia arytmetyczną 3 poprzednich lat)	15,98%	20,31%	18,61%	18,10%	18,88%	18,31%

Źródło: Urząd Miejski w Karpaczu.

Środki zewnętrzne

W roku 2019 realizowanych było 5 zadań z dofinansowaniem ze środków krajowych oraz unijnych, tj.:

1. Budowa stadionu lekkoatletycznego z infrastrukturą towarzyszącą – środki zewnętrzne pozyskane w roku 2019 - 4 mln zł (łącznie kwota pozyskanej dotacji 12 mln zł).
2. Rozwój terenów zielonych w Gminie Karpacz – środki zewnętrzne 2,5 mln zł.
3. Odbudowa nawierzchni i wykonanie odwodnienia w ciągu ul. Artura Grottgera – dofinansowanie 324 tys. zł.
4. Karkonoskie spotkania kulturalne - środki zewnętrzne 340 tys. zł.
5. Poznajmy się bardziej – dofinansowanie 220 tys. zł.

Pozyskano także grant w wysokości 42.754,00 zł na zagospodarowanie Polany Krucze Skały.

4. Gospodarka komunalna

4.1. Gospodarka mieszkaniowa

Na dzień 31 grudnia 2019 roku w zasobie Gminy znajdowało się 220 mieszkań. W analizowanym okresie przyznano 7 mieszkań. Zasady przyznawania lokali reguluje uchwała Rady Miejskiej Karpacza nr XXXII/292/17 z dnia 25 stycznia 2017 roku. Decyzje w tej sprawie podejmowane były przez Burmistrza na podstawie opinii Społecznej Komisji Mieszkaniowej.

W analizowanym okresie wszczęto 5 postępowań eksmisyjnych, zakończono 3 takie postępowania. Powodem wszczęcia postępowań były zaległości czynszowe. Na dzień 31 grudnia 2019 roku zaległości w opłatach za mieszkania wynosiły 527.711,93 zł i dotyczyły 59 mieszkań.

W 2019 roku dokonano remontu 23 mieszkań znajdujących się przy ulicach:

- 1) Kolejowej 2 - remont werandy;
- 2) Granitowej 5 - remont lokalu;
- 3) Konstytucji 3 Maja 32 - remont lokalu;
- 4) Mickiewicza 5a - wymiana instalacji gazowej;
- 5) Nad Łomnicą 13 - wymiana instalacji gazowej;
- 6) Mickiewicza 5a - remont lokalu;
- 7) Konstytucji 3 Maja 66 (dwa lokale) - wymiana instalacji gazowej;
- 8) Nad Łomnicą 16 - ścianka działowa w piwnicy;
- 9) Linowej 5 - remont lokalu;
- 10) Mickiewicza 1 - wymiana pionu kanalizacyjnego;
- 11) Szkolnej 2a - remont kotła C.O.;
- 12) Kowarskiej 5 - wymiana pieca;
- 13) Wielkopolskiej 8 - wymiana pieca;
- 14) Mickiewicza 1 - wymiana kominów wentylacyjnych;
- 15) Nad Łomnicą 11 - wymiana komina spalinowego;
- 16) Kolejowej 2 - wymiana pieca;
- 17) Konstytucji 3 Maja 8 - wymiana kuchni węglowej;

- 18) Granitowej 5 - wymiana pieca;
- 19) Nad Łomnicą 18 - naprawa dachu;
- 20) Konstytucji 3 Maja 8 - budowa chodnika;
- 21) Bocznej 1 - wymiana pieca;
- 22) Granitowej 5 - wymiana instalacji gazowej;
- 23) Konstytucji 3 Maja 8 - montaż drabinek przeciwśniegowych.

Przedmiotem remontów były też:

- 1) wymiana instalacji wodno-kanalizacyjnej w 2 budynkach;
- 2) wymiana instalacji elektrycznej w 1 budynku;
- 3) remont dachu w 5 budynkach;
- 4) remont elewacji w 2 budynkach;
- 5) remont klatki schodowej w 2 budynkach;
- 6) częściowa wymiana stolarki budowlanej w 15 budynkach;
- 7) całkowita wymiana stolarki okiennej w 3 budynkach;
- 8) ocieplenie 4 budynków.

W 2019 roku wypłacono dodatki mieszkaniowe na łączną kwotę 113.144,41 zł, których beneficjentami było 530 osób. Podstawą ich przyznania były 94 wnioski. Kwota najniższego dodatku wynosiła 34,02 zł, zaś najwyższego dodatku 588,03 zł.

4.2. Gospodarka wodno-ściekowa

Długość czynnej sieci wodociągowej na koniec 2019 roku wynosiła w Gminie Karpacz 40,9 km. Dostęp do sieci posiadało 100% mieszkań.

Długość czynnej sieci kanalizacji sanitarnej wynosiła 66,1 km, istniały 1033 przyłącza do sieci kanalizacji sanitarnej.

Łączna wydajność ujęć znajdujących się w zarządzie MZGK Sp. z o.o. wynosiła 3.692,1 m³/d.

WYDAJNOŚĆ UJĘĆ WODY

Nazwa ujęcia	Numer pozwolenia wodnoprawnego	Data wydania	Wydajność [m ³ /d]
Wielki Staw	OŚR.IV-6223/28/10	10.01.2011	621,0
Śląski Dom	OSR.IV-6223/29/10	10.01.2011	1522,0
Bystrzyk	OSR.IV-6223/25/10	03.01.2011	1019,0
Majówka - drenaż	OSR.IV-6223/23/07	26.09.2007	230,1
Wilcza Poręba II	OSR.IV-6341.Z16.2014	16.07.2014	300,0

Źródło: MZGK Sp. z o.o.

Dodatkowo Miejski Zakład Gospodarki Komunalnej Sp. z o.o., w celu zabezpieczenia w wodę w sytuacjach awaryjnych uzyskał w dniu 13.03.2017 roku decyzję pozwolenia wodnoprawnego nr OŚR.IV-6341.2.10.2017 na pobór wód z potoku Łomnica w ilości 700 m³/d.

System ten jest traktowany jako rezerwowy i umożliwia podanie wody dla centrum miasta oraz Osiedla Skalnego. Wszystkie wydawane przez Spółkę warunki techniczne przyłączenia do sieci wodociągowej i kanalizacji sanitarnej są bilansowane pod względem wydajności ujęć wody oraz rozbiórów wody na sieci.

Informacje nt. rozbiórów wody z poszczególnych ujęć w roku 2019 przedstawiono w poniższej tabeli.

ROZBIÓR WODY Z UJĘĆ

miesiąc (2019)	Wielki Staw	Śląski Dom	Wilcza Poręba II	Bystrzyk/SUW Majówka	Potok Łomnica	suma
	m ³					
styczeń	18590	31781	4740	30925		86036
luty	16171	38389	4564	27567		86691
marzec	10024	40756	4492	17402		72674
kwiecień	7236	23029	3240	10214		43719
maj	7581	25356	4029	15618		52584
czerwiec	8364	24718	4594	13595		51271
lipiec	16705	33203	6701	26393		83002
sierpień	15689	35411	6236	23590	12471	93397
wrzesień	12499	32266	4798	20420		69983
październik	10667	32091	4535	19315		66608
listopad	10968	31355	4358	18782		65463
grudzień	13325	27296	4345	14734		59700
SUMA	147819	375651	56632	238555	12471	831128
% całkowitego rozbioru	17,79	45,20	6,81	28,70	1,50	100,00

Źródło: MZGK Sp. z o.o.

Ok. 95% ścieków bytowych z terenu Gminy Karpacz jest odprowadzane systemowo do oczyszczalni ścieków Karkonoskiego Systemu Wodociągów i Kanalizacji Sp. z o.o. w Mysłakowicach. Około 3% ścieków surowych trafia do oczyszczalni ścieków przy ul. Partyzantów w Karpaczu, pozostałe 2% do indywidualnych przydomowych oczyszczalni ścieków lub zbiorników bezodpływowych.

4.3. Gospodarka odpadami

Zgodnie z uchwałą nr XLIII/1450/17 Sejmiku Województwa Dolnośląskiego Gmina Karpacz do 6 września 2020 roku zobowiązana była przekazywać odebrane odpady do Karkonoskiego Centrum Gospodarki Odpadami (KCGO). KCGO określone było jako regionalna instalacja przetwarzania odpadów komunalnych (RIPOK), spełniająca wymagania określone dla regionalnych instalacji w zakresie:

- 1) przetwarzania selektywnie zebranych odpadów zielonych i innych bioodpadów - kompostowanie;
- 2) składowania odpadów powstających w procesie mechaniczno-biologicznego

- przetwarzania;
- 3) zmieszanych odpadów komunalnych oraz pozostałości z sortowania odpadów komunalnych - składowisko;
 - 4) mechaniczno-biologicznego przetwarzania zmieszanych odpadów komunalnych – MBP.

W związku z nowelizacją ustawy o odpadach regionalne instalacje przetwarzania odpadów komunalnych stały się instalacjami komunalnymi spełniającymi wymagania najlepszej dostępnej techniki, zapewniające:

- 1) mechaniczno-biologiczne przetwarzanie niesegregowanych (zmieszanych) odpadów komunalnych i wydzielanie z niesegregowanych (zmieszanych) odpadów komunalnych frakcji nadających się w całości lub w części do odzysku, lub
- 2) składowanie odpadów powstających w procesie mechaniczno-biologicznego przetwarzania niesegregowanych (zmieszanych) odpadów komunalnych oraz pozostałości z sortowania odpadów komunalnych.

Ilość zebranych odpadów w roku 2019:

- 1) ilość odpadów, które trafiły z gminy Karpacz do KCGO – 6.940,60 Mg;
- 2) ilość odpadów zmieszanych: 4.125,64 Mg (wartość przybliżona);
- 3) ilość odpadów selektywnych: 2.814,96 Mg (wartość przybliżona);
- 4) ilość wszystkich odpadów zebranych przypadająca na 1 mieszkańca: 1.521,39 kg;
- 5) ilość odpadów zmieszanych przypadająca na 1 mieszkańca: 904,35 kg.

Złożone deklaracje o wysokości opłaty za gospodarowanie odpadami komunalnymi w 2019 roku:

- mieszkańcy - 4226 osób, w tym:
 - selektywnie: 2200 osób;
 - nieselektywnie: 2026 osób;
 - kompostownik: 440 osoby;
- nieruchomości niezamieszkałe – 933, w tym:
 - selektywnie: 403 nieruchomości;
 - nieselektywnie: 530 nieruchomości.

Selektywna zbiórka:

- 1) szkło - w pojemnikach lub workach koloru zielonego z napisem „SZKŁO”;
- 2) papier, tektura - w pojemnikach lub workach koloru niebieskiego z napisem „PAPIER”;
- 3) metale, tworzywa sztuczne, odpady opakowaniowe z metali, tworzyw sztucznych oraz wielomateriałowych - w pojemnikach lub workach koloru żółtego z napisem „METALE I TWORZYWA SZTUCZNE”;
- 4) bioodpady - w pojemnikach lub workach koloru brązowego z napisem „BIO”;
- 5) odpady zmieszane - w pojemnikach koloru czarnego, bądź w innym kolorze z napisem „ZMIESZANE”.

Systemem uzupełniającym selektywną zbiórkę odpadów na terenie Gminy jest system dzwonowy z wyszczególnieniem frakcji: szkła, plastiku i papieru, które odbierane są raz w tygodniu.

Zgodnie z uchwałą Nr XXXVI/342/17 Rady Miejskiej Karpacza z dnia 24 maja 2017 roku w sprawie szczegółowego sposobu i zakresu świadczenia usług w zakresie odbierania odpadów komunalnych od właścicieli nieruchomości i zagospodarowania tych odpadów na terenie Gminy Karpacz w zamian za uiszczoną przez właściciela nieruchomości opłatę za gospodarowanie odpadami komunalnymi Gmina Karpacz świadczy następujące usługi:

- 1) odbiór odpadów zmieszanych (niesegregowanych) oraz odpadów selektywnie zbieranych bezpośrednio z nieruchomości, na których odpady te powstały;
- 2) przyjęcie odpadów selektywnie zebranych dostarczonych do Punktu Selektywnej Zbiórki Odpadów Komunalnych w Ściegnach - Kostrzycy (w tym odpadów budowlanych i rozbiórkowych selektywnie zebranych w ilości 100 kg/mieszkańca/rok);
- 3) odbiór odpadów selektywnie zebranych z ogólnie dostępnych pojemników tzw. „gniazd” umieszczonych na terenie Gminy;
- 4) odbiór odpadów wielkogabarytowych, zużytego sprzętu elektrycznego i elektronicznego bezpośrednio od mieszkańców dwa razy w roku zgodnie z ustalonym harmonogramem.

Koszty obsługi systemu gospodarowania odpadami komunalnymi za rok 2019 prezentuje poniższa tabela.

KOSZTY OBSŁUGI SYSTEMU

Zagospodarowanie odpadów	Obsługa MZGK	Sprzątanie śmietniczek	PSZOK	Wywóz odpadów wielkogabarytowych	Łącznie
1 465 828 zł	840 000 zł	48 113 zł	97 884 zł	20 600 zł	2 472 425 zł

Źródło: Urząd Miejski w Karpaczu.

Przyjęte uchwały Rady Miejskiej zakładają, iż odbierane są odpady z nieruchomości zamieszkałych i niezamieszkałych. Odbiór odpadów komunalnych z nieruchomości, na których nie zamieszkują mieszkańcy, a powstają odpady komunalne, które:

- 1) mieszczą się w granicach administracyjnych Gminy Karpacz poza obszarem Karkonoskiego Parku Narodowego;
- 2) mają powierzchnię użytkową nie większą niż 80.000 m².

W roku 2019 Gmina realizowała również zadanie związane z ochroną środowiska wynikające z uchwały nr XI/106/11 Rady Miejskiej w Karpaczu z dnia 27 września 2011 roku w sprawie zasad udzielania dotacji celowej ze środków budżetu miasta na dofinansowanie odbioru, transportu i unieszkodliwiania materiałów zawierających azbest. W roku tym dofinansowanie wyniosło 22.491,70 zł. Usunięto 28,78 Mg azbestu z połaci dachowych 7 nieruchomości.

5. Budownictwo mieszkaniowe i zagospodarowanie przestrzenne

Aktualnie, na terenie Karpacza, brak jest działek gminnych o przeznaczeniu w miejscowym planie zagospodarowania przestrzennego pod tereny zabudowy mieszkaniowej wielorodzinnej. Gmina jest właścicielem niżej wymienionych działek, które po zmianie przeznaczenia miejscowych planów zagospodarowania przestrzennego, można przeznaczyć pod budownictwo komunalne:

- 1) dz. nr 562/3 obręb Karpacz 0002 przy ul. Bocznej o powierzchni 0,2787 ha i aktualnym przeznaczeniu: tereny zabudowy mieszkaniowej jednorodzinnej i usług turystyki MU1 (MPZP jednostki D – Płóczki), zgłoszona do KZN;
- 2) dz. 1151 obręb Karpacz 0003 przy ul. Sarniej o powierzchni 0,3550 ha i aktualnym przeznaczeniu: tereny zabudowy mieszkaniowej jednorodzinnej i usług turystyki Z2 G-MU2 (zmiana MPZP jednostki G – Wilcza Poręba);
- 3) dz. 1103 obręb Karpacz 0003 przy ul. Orkana o powierzchni 0,5172 ha i aktualnym przeznaczeniu: tereny usług turystycznych i komercyjnych UT1 (MPZP jednostki F – Osiedle Skalne); działka wnioskowana przez radnych Rady Miejskiej Karpacza do przeznaczenia jej w realizowanej obecnie zmianie planu pod teren zieleni rekreacyjnej;
- 4) dz. 1293/2 obręb Karpacz 0001 przy ul. Przewodników Górskich o powierzchni 0,6470 ha i aktualnym przeznaczeniu: tereny zabudowy mieszkaniowej jednorodzinnej i usług turystyki MU1 (zmiana MPZP jednostki B1 – Karpacz Górny).

5.1. Zagospodarowanie przestrzenne

W 2019 roku miejscowymi planami zagospodarowania przestrzennego objętych było 53% powierzchni Gminy Karpacz, w tym 100% powierzchni terenów zainwestowanych. W 2019 roku nie wydano decyzji o ustaleniu lokalizacji inwestycji celu publicznego. W związku z faktem, że 100% terenów zainwestowanych pokrytych jest planami, Gmina nie wydaje decyzji o warunkach zabudowy.

Uchwałą Nr VIII/81/19 z dnia 24 kwietnia 2019 roku Rada Miejska w Karpaczu przyjęła zmianę miejscowego planu zagospodarowania przestrzennego. Zmiana planu miała charakter punktowy i dotyczyła 2 działek: 256/4, 256/1 obręb Karpacz 0004 przy ul. Parkowej. Do prac nad ww. zmianą planu miejscowego przystąpiono na podstawie uchwały Rady Miejskiej w Karpaczu nr XLIII/399/17 z dnia 25 października 2017 roku.

W 2016 roku uchwałą Nr XXIX/266/16 Rady Miejskiej Karpacza z dnia 30 listopada 2016 r. przystąpiono do sporządzenia zmiany miejscowego planu zagospodarowania przestrzennego w obszarze kolei linowej i tras narciarskich KOPA. W grudniu 2019 r. wystąpiono z wnioskiem do Ministra Środowiska o wydanie zezwolenia na odstępstwo od zakazów obowiązujących na obszarze Karkonoskiego Parku Narodowego na podstawie art. 15 ust. 3 ustawy z dnia 16 kwietnia 2004 r. o ochronie przyrody (Dz. U. z 2018 poz. 1614 ze zm.) w związku z zamiarem rozbudowy i modernizacji istniejącego na terenie Kopy wyciągu „Euro” oraz istniejącej trasy narciarskiej.

Ocena aktualności studium została przyjęta uchwałą Nr XXII/174/16 Rady Miejskiej Karpacza z 27 kwietnia 2016 roku. Dnia 28 grudnia 2017 roku została podjęta uchwała intencyjna Nr XLV/417/17 Rady Miejskiej Karpacza w sprawie przystąpienia do sporządzenia Studium uwarunkowań i kierunków zagospodarowania przestrzennego miasta Karpacz. W 2019 roku zrealizowano znaczną część prac nad projektem studium, zgodnie z harmonogramem rzeczowo-finansowym umowy, obejmujących: sporządzenie opracowania ekofizjograficznego, opracowanie

projektu studium w zakresie uwarunkowań zagospodarowania przestrzennego, opracowanie bilansu terenów przeznaczonych pod zabudowę, opracowanie projektu studium w zakresie kierunków zagospodarowania przestrzennego, opracowanie prognozy oddziaływania na środowisko, uzyskanie opinii Miejskiej Komisji Urbanistyczno-Architektonicznej.

W 2019 roku Gmina Karpacz otrzymała grant na realizację projektu pn. „*Rozwinięcie zasobów ludzkich i rzeczowych do prowadzenia procesu pogłębionych konsultacji i monitoringu społecznego w obszarze zagospodarowania i planowania przestrzennego w 20 gminach z terenu Polski*”. Pogłębione konsultacje społeczne realizowane z udziałem partnerów zewnętrznych dotyczące projektu studium uwarunkowań i kierunków zagospodarowania przestrzennego realizowano w okresie od 1 kwietnia do 29 listopada 2019 r. Ich celem było m.in. zebranie uwag mieszkańców projektu studium z wykorzystaniem narzędzi konsultacyjnych, zwiększenie udziału społeczeństwa w procesie konsultacji dokumentu planistycznego, zwiększenie wiedzy i umiejętności pracowników biorących udział w projekcie w zakresie planowania konsultacji oraz wykorzystywania technik konsultacyjnych, wsparcie władz miasta w podjęciu decyzji dot. rozwoju przestrzennego miasta oraz rozstrzygnięcia wniosków złożonych do projektu studium w oparciu o przeprowadzone badania ankietowe. W ramach konsultacji społecznych przeprowadzono m.in. spotkania z radnymi i mieszkańcami w terminach: 15 kwietnia, 30 maja i 27 września 2019 roku. W ich trakcie odbywała się prezentacja założeń projektu studium (w zakresie uwarunkowań i kierunków zagospodarowania przestrzennego) oraz dyskusja publiczna nad proponowanymi w dokumencie rozwiązaniami.

W oparciu o wiedzę uzyskaną w trakcie realizacji konsultacji społecznych, Burmistrz Karpacza w dniu 26 września 2019 roku rozstrzygnął wnioski złożone do studium uwarunkowań i kierunków zagospodarowania przestrzennego miasta Karpacz.

6. Ochrona środowiska naturalnego

Dokumentem wyznaczającym kierunki działania na rzecz poprawy i uporządkowania zarządzania środowiskiem na terenie Gminy, poprawy jakości środowiska naturalnego i jakości życia mieszkańców jest „Program Ochrony Środowiska dla Gminy Karpacz na lata 2013–2016 z perspektywą na lata 2017 – 2020”.

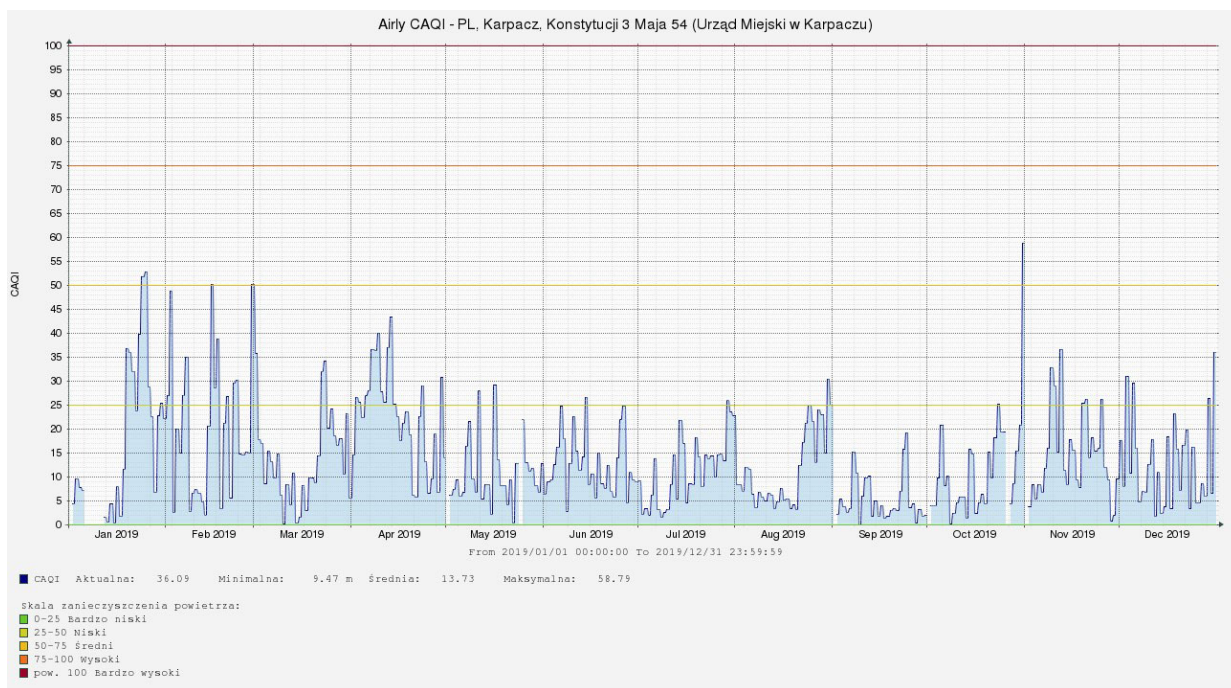
W trosce o stan jakości powietrza Gmina Karpacz realizuje program pod nazwą „Ograniczenie niskiej emisji pochodzącej z lokalnych źródeł ciepła na terenie Gminy Karpacz”. Powyższy program polega na dofinansowaniu wymiany w nieruchomościach mieszkalnych wszystkich źródeł ciepła zasilanych paliwem stałym, na nowe ekologiczne źródła ciepła w postaci: kotłów gazowych, kotłów na lekki olej opałowy, pieców zasilanych prądem elektrycznym, kotłów na paliwa stałe 5 klasy, kotłów na biomasę 5 klasy. Dofinansowaniem mogą być również objęte zadania inwestycyjne związane z likwidacją w nieruchomościach mieszkalnych wszystkich źródeł ciepła zasilanych paliwem stałym poprzez zastosowanie odnawialnych źródeł energii (OZE) – kolektory słoneczne, pompy ciepła, panele fotowoltaiczne, przydomowe elektrownie wiatrowe, służące zasilaniu nowego źródła ciepła.

W roku 2019 z budżetu Gminy udzielono dofinansowania w łącznej kwocie 126.262,00 zł. W 21 nieruchomościach zlikwidowano 23 kotły opalane paliwem stałym, a następnie wymieniono je na nowe ekologiczne źródła ciepła.

Gmina Karpacz zakupiła także sensory jakości powietrza, które mierzą stężenie pyłów zawieszonych PM1, PM2,5, PM10. Pobrane dane są przetwarzane, przechowywane oraz

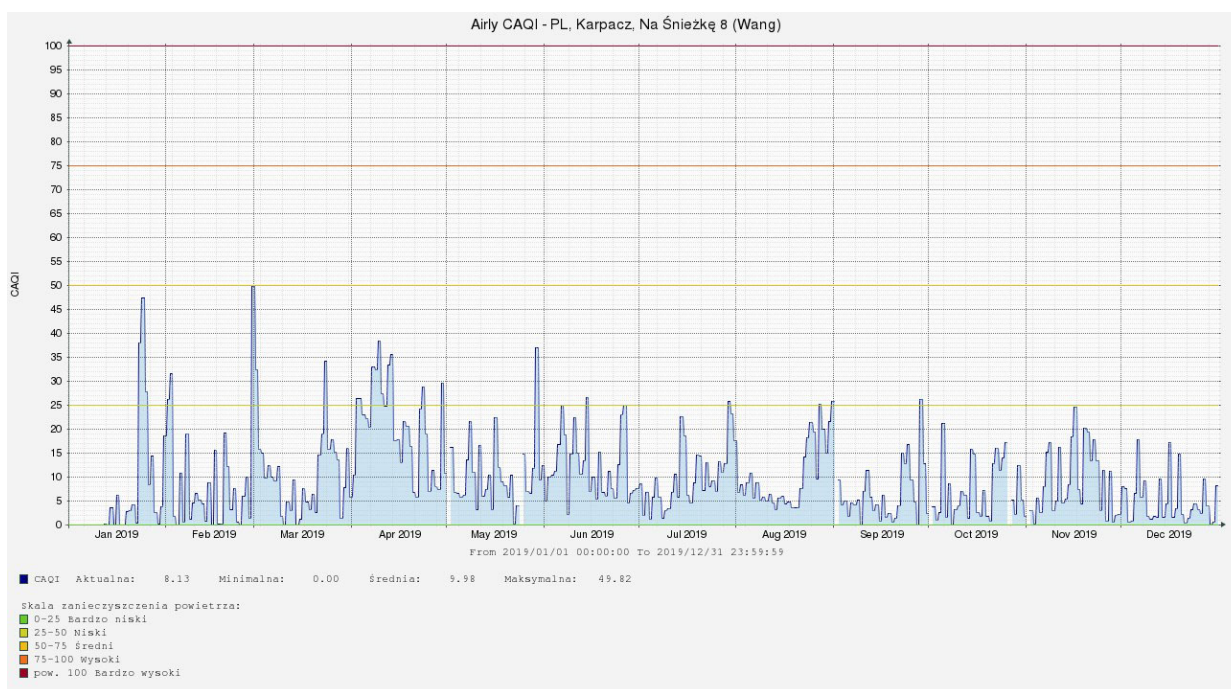
umieszczane na platformie internetowej dostępnej na stronie www.map.airly.eu, a także na oficjalnej stronie miasta www.karpacz.pl. Jak wynika z zaprezentowanych poniżej wykresów stan zanieczyszczenia w analizowanym okresie roku był niski i bardzo niski.

ZANIECZYSZCZENIE POWIETRZA CENTRUM MIASTA



Źródło: Opracowanie własne.

ZANIECZYSZCZENIE POWIETRZA KARPACZ GÓRNY



Źródło: Opracowanie własne.

7. Polityka społeczna i działania na rzecz rodziny, seniorów i osób niepełnosprawnych

Beneficjentami pomocy społecznej w 2019 roku było 110 osób, w tym 56 w wieku produkcyjnym i 54 w wieku poprodukcyjnym. Świadczenia pieniężne otrzymywało 96 rodzin, a 65 dodatkowo świadczenia usługowe. 48 rodzin, które nie korzystało ze świadczeń finansowych pomocy społecznej skorzystało z pomocy w postaci pracy socjalnej.

Najwięcej własnych środków finansowych Gmina przeznaczyła na utrzymanie osób przebywających w domach pomocy społecznej, w 2019 roku było to 14 osób, z tego 2 w placówkach przeznaczonych dla osób psychicznie chorych. Mieszkańcy Karpacza przebywali w domach pomocy społecznej znajdujących się w: Jugowie, Kowarach, Krakowie, Sosnowce, Szarocinie, Robercinie i Wronińcu, roczny koszt ich pobytu to 431.952,78 zł. Ponadto świadczenia pomocy społecznej i ich koszty kształtowały się następująco:

- 1) 353 zasiłki stałe na kwotę 173.893,01 zł;
- 2) 86 zasiłków okresowych na kwotę 27.835,00 zł;
- 3) 43 rodzinom przyznano w ramach pomocy celowej łącznie 68.136,00 zł, w tym 22 w formie świadczenia specjalnego (dla osób, których dochód przekracza kryterium dochodowe) na kwotę 24.158,00 zł i 1 osobie niebędącej mieszkańcem Karpacza, a zmarłej na terenie miasta sprawiono pochówek (art. 10 ust. 3 ustawy z dnia 31 stycznia 1959 roku o cmentarzach i chowaniu zmarłych (Dz.U. z 2019 r., poz. 1473 z późn zm.) - obciążenie wpłynęło w 2020 roku;
- 4) 34 osoby korzystały z usług opiekuńczych, których koszt wyniósł 127.228,96 zł, koszt 1 godziny w 2019 roku wynosił 20,00 zł;
- 5) rządowy program „Posiłek w szkole i w domu” - pomocą objęto 17 osób i rodzin na kwotę 33.356,00 zł, z tego: 13.342,40 zł środki własne Gminy, 20.013,60 zł dotacja z budżetu państwa.
- 6) 29 osobom pobierającym zasiłek stały opłacano składki na ubezpieczenie zdrowotne na kwotę 14.823,85 zł;
- 7) 12 dzieci z terenu Karpacza przebywało w rodzinach zastępczych, a 3 w domu dziecka. Koszty utrzymania 15 dzieci w tych placówkach wyniosły 60.403,14 zł. Wydatki Gminy uzależnione są od czasu pobytu dziecka w placówce i tak: w pierwszym roku ponosi ona 10 % kosztów, w drugim - 0 % a od trzeciego roku - 50 % kosztów utrzymania dziecka;
- 8) dodatki mieszkaniowe wypłacono na kwotę 112. 393,02 zł;
- 9) dodatki energetyczne wypłacono na kwotę 751,39 zł.

Liczbę osób bezdomnych oszacowano na 17 osób, 7 z nich wyraziło zgodę na umieszczenie w schroniskach dla bezdomnych, a 1 w noclegowni, koszt utrzymania tych osób wynosił 21.637,00 zł.

7.1. Pomoc społeczna

Miejski Program Wspierania Rodziny dla miasta Karpacza na lata 2017-2019 wyznacza działania mające na celu wspieranie rodzin przeżywających trudności w wypełnianiu funkcji opiekuńczo- wychowawczych, w procesie przywracania zdolności tych rodzin do prawidłowego funkcjonowania, w szczególności poprzez pracę z rodziną oraz zapewnienie pomocy w opiece

i wychowaniu dzieci. Realizowane w ramach programu zadania koncentrują się nie tylko na dziecku, ale na całej rodzinie, w celu podniesienia umiejętności wypełniania funkcji opiekuńczo-wychowawczych.

Miejski Ośrodek Pomocy Społecznej w Karpaczu poprzez działania asystenta rodziny we współpracy z pracownikami socjalnymi realizuje zadania mające na celu:

- 1) poprawę jakości opieki sprawowanej przez biologicznych rodziców (edukowanie i warsztaty doskonalenia umiejętności wychowawczych);
- 2) zapewnienie ochrony i prawidłowego rozwoju dzieciom z rodzin zagrożonych patologią (mobilizuje rodziców do posyłania dzieci do przedszkola, by od najmłodszych lat uczyły się prawidłowych relacji, kształtowały pożądane postawy społeczne, były odpowiednio odżywione), motywuje rodziców do poddawania dzieci obowiązkowym szczepieniom, kieruje dzieci na kolonie organizowane przez podmioty zewnętrzne;
- 3) zapewnienie wsparcia i pomoc w rozwiązywaniu wieloprognozowanych sytuacji rodzin;
- 4) współfinansowanie pobytu dzieci w domu dziecka i rodzinach zastępczych zgodnie z obowiązującymi przepisami;
- 5) pomoc rodzinom w prawidłowym prowadzeniu gospodarstwa domowego (trening ekonomiczny – edukowanie w zakresie racjonalnego prowadzenia gospodarstwa domowego w oparciu o posiadane środki);
- 6) udzielanie pomocy w poszukiwaniu i podejmowaniu pracy zarobkowej, kierowanie osób uzależnionych na leczenie odwykowe, a rodzin na zajęcia dla współuzależnionych;
- 7) włączanie Zespołu Interdyscyplinarnego w rozwiązywanie problemów przemocy w rodzinie.

W 2019 roku, w dwóch okresach zasiłkowych, świadczeniami rodzinnymi objęto 186 rodzin.

Wyplacono:

- 1) 1441 zasiłków rodzinnych na kwotę 168.437,00 zł;
- 2) 689 dodatków do zasiłków rodzinnych na kwotę 97.223,00 zł;
- 3) 945 zasiłków pielęgnacyjnych na kwotę 179.115,00 zł;
- 4) 160 świadczeń pielęgnacyjnych na kwotę 251.845,00 zł;
- 5) 40 specjalnych zasiłków opiekuńczych na kwotę 24.800,00 zł;
- 6) 18 jednorazowych zapomóg z tytułu urodzenia dziecka „becikowe” na kwotę 18.000,00 zł;
- 7) 33 świadczenia rodzicielskie na kwotę 30.120,00 zł;
- 8) 19 zasiłków dla opiekuna na kwotę 11.360,00 zł.

Ponadto wypłacono 380 świadczeń alimentacyjnych na łączną kwotę 145.950,00 zł. Za osoby pobierające niektóre świadczenia rodzinne opłacono 150 świadczeń na ubezpieczenie zdrowotne na kwotę 16.724,17 zł oraz 170 składek na ubezpieczenie emerytalne i rentowe na kwotę 77.474,00 zł. Zrealizowano 4.701 świadczeń wychowawczych („500+”) dla 341 rodzin na kwotę 2.371.017,77 zł oraz 377 świadczeń „Dobry start” (300+) na kwotę 113.100,00 zł.

W 2019 roku wydanych zostało 48 Kart Dużej Rodziny dla 20 rodzin. Wypłacono 751,39 zł w formie dodatków energetycznych.

Miejski Ośrodek Pomocy Społecznej w Karpaczu występował do Sądu Rodzinnego w Jeleniej Górze o wgląd w sytuację rodzinną i objęcie nadzorem kuratora oraz o zmianę opiekuna prawnego, kierowanie dzieci do rodzin zastępczych i placówek oraz pomoc w adopcji.

Wydawane były skierowania na odbiór żywności, z których skorzystało 6 rodzin. W ramach pracy socjalnej pracownicy nieśli pomoc podopiecznym w kompletowaniu dokumentów i załatwieniu

świadczeń ZUS, pisania pism o remonty i podnoszenie standardów mieszkań, wniosków do sądu o wypłatę odszkodowań, prowadzono również mediacje i łagodzenie sporów rodzinnych i sąsiedzkich.

Organizowano pomoc podopiecznym w zaopatrywaniu w sprzęt medyczny (wózki, balkoniki, laski), wykupowano recepty i dostarczano leki, ustalano wizyty podopiecznych u lekarzy i specjalistów, pracownicy socjalni odwiedzali też samotnych mieszkańców przebywających w szpitalu.

Angażowano rodziny do pomocy, czy odwiedzin u podopiecznych, kontrolowano sprawowanie usług opiekuńczych. Osobom po traumatycznych przejściach organizowano pomoc psychologiczną i psychiatryczną, zapewniano bezpieczeństwo w placówkach pomocowych.

Pracownicy socjalni w ramach pracy socjalnej podpisywali kontrakty socjalne z osobami mobilizując je do poszukiwania pracy.

Do Zespołu Interdyscyplinarnego ds. Przeciwdziałania Przemocy w Rodzinie wpłynęły 3 Niebieskie Karty dotyczące 3 rodzin, w związku z powyższym odbyły się 23 spotkania robocze. Cały Zespół Interdyscyplinarny spotkał się 4 razy. W ciągu 2019 roku prowadzonych było 5 Niebieskich Kart.

W roku 2019 Gmina udzieliła także wsparcia na rzecz osób niepełnosprawnych w ramach projektu „Integracja i aktywizacja osób niepełnosprawnych ruchowo” realizowany przez Stowarzyszenie Integracyjne Osób Niepełnosprawnych Ruchowo – „My też potrafimy” spotkania z terapeutą, warsztaty artystyczne, spotkania muzyczne, wyjazdy do kina, teatru, wycieczki krajoznawcze.

Ponadto realizowany był program wsparcia seniorów obejmujący:

- 1) zajęcia rehabilitacyjne;
- 2) zajęcia komputerowe;
- 3) wyjazdy integracyjne seniorów.

Miasto zapewniło bezpłatną pomoc terapeutyczną w Punkcie Wsparcia rodzin „POZYTYWKA” w zakresie:

- 1) uzależnień;
- 2) trudnych sytuacji życiowych;
- 3) konfliktów rodzinnych;
- 4) przemocy fizycznej, psychicznej, ekonomicznej;
- 5) zaburzeń emocjonalnych, kryzysów psychicznych i depresji;
- 6) pomocy w dotarciu do specjalistycznych placówek.

Liczba porad udzielonych przez terapeutów – 1.165;

Liczba osób, które korzystały z pomocy terapeutów – 204;

Liczba osób skierowanych do ośrodków leczenia uzależnień – 20;

Liczba osób skierowanych na „detox” (odtruwanie organizmu) – 13.

7.2. Ochrona zdrowia

W Gminie Karpacz Przychodnia Podstawowej Opieki Zdrowotnej działająca przy Centrum

Medycznym Spółka z o.o. w Karpaczu, realizowała bezpłatne świadczenia zdrowotne na podstawie umowy z Narodowym Funduszem Zdrowia. Przychodnia POZ zapewniała, zarówno chorym pacjentom jak i osobom zdrowym, ciągły dostęp do świadczeń zdrowotnych w środowisku zamieszkania, w warunkach ambulatoryjnych i domowych oraz w środowisku nauczania i wychowania. Świadczenia z zakresu podstawowej opieki zdrowotnej realizowane były w oparciu o:

- 1) poradnię lekarza podstawowej opieki zdrowotnej: lekarz rodzinny, pediatra;
- 2) poradnię pielęgniarki środowiskowej;
- 3) poradnię położnej środowiskowej;
- 4) gabinet zabiegowy;
- 5) gabinet higieny szkolnej;
- 6) punkt szczepień.

W ramach umowy z Narodowym Funduszem Zdrowia realizowane były:

- 1) badania i porady lekarskie w zakresie medycyny rodzinnej, pediatrii i chorób wewnętrznych;
- 2) opieka środowiskowa pielęgniarki i położnej;
- 3) zabiegi pielęgniarskie;
- 4) badania laboratoryjne;
- 5) EKG;
- 6) szczepienia wg obowiązującego kalendarza szczepień ochronnych;
- 7) profilaktykę dzieci zdrowych wg wymaganych roczników - testy przesiewowe, bilanse zdrowia;
- 8) wizyty domowe lekarskie, pielęgniarskie i położnej;
- 9) zalecane szczepienia ochronne (przeciwko grypie, wirusowemu zapaleniu wątroby typu B, pneumokokom, meningokokom, rotawirusom oraz inne wg potrzeb na indywidualne zamówienie);
- 10) programy profilaktyczne (chorób układu krążenia i gruźlicy).

Przychodnia zapewniła także dostęp do pracowni diagnostycznych: Endoskopii, Badań Czynnościowych Płuc, RTG, USG, Immunologii, a także do poradni Kardiologicznej, Endokrynologicznej, Okulistycznej.

W 2019 roku na terenie Karpacza funkcjonowały 3 apteki, które czynne były w dni powszednie, niedziele, święta i inne dni wolne od pracy zapewniając tym samym dostępność świadczeń aptecznych dla mieszkańców Karpacza oraz turystów.

W ramach działań profilaktycznych w roku 2019 zorganizowano projekt „Rakoobrona” bezpłatne badania znamion skórnych pod kątem czerniaka. Z tej formy profilaktyki skorzystało ponad 200 osób. Partnerami wydarzenia byli: Fundacja Sensoria oraz TVP Pytanie na Śniadanie.

8. Oświata, wychowanie oraz edukacyjna opieka wychowawcza

W Karpaczu w 2019 roku funkcjonowała szkoła podstawowa publiczna oraz szkoła niepubliczna.

Wydatki z budżetu Gminy na poszczególne szkoły kształtowały się następująco:

- 1) szkoła podstawowa publiczna – 3.516.954,34 zł;
- 2) klasy gimnazjalne w szkole podstawowej publicznej - 741.253,30 zł (do VIII 2019 r.);
- 3) szkoła podstawowa niepubliczna - 874.217,54 zł;
- 4) oddziały przedszkolne w szkole podstawowej – 37.146,40 zł.

Wydatki na zadania z zakresu:

- 1) zapewnienia uczniom prawa do bezpłatnego dostępu do podręczników – 30.951,24 zł;
- 2) kształcenie i doskonalenie nauczycieli – 24.415,00 zł.

Wydatki Gminy na oświatę wynosiły łącznie 7.193.170,28 zł z czego 4.516.005,00 zł (62,78%) pokryte zostało z subwencji oświatowej, przekazanej z budżetu państwa. We wrześniu 2019 roku naukę w tych szkołach rozpoczęło:

- 1) w szkole publicznej 335 uczniów;
- 2) w szkole niepublicznej 83 uczniów.

Do jednej klasy w szkole publicznej uczęszczało w 2019 roku średnio 18,7 uczniów w szkole podstawowej i 21,6 w klasach gimnazjalnych. Z nauczania indywidualnego w publicznej szkole podstawowej korzystało 2 uczniów, ze zindywidualizowanej ścieżki kształcenia 3 uczniów.

W publicznej szkole podstawowej zatrudnionych było 39 pracowników pedagogicznych, w tym:

- 1) stażystów – 2;
 - 2) kontraktowych – 3;
 - 3) mianowanych – 10;
 - 4) dyplomowanych – 24;
- oraz 9 pracowników administracji i obsługi.

Burmistrz Karpacza w 2019 roku przyznał następujące stypendia dla uczniów:

- 1) stypendia szkolne o charakterze socjalnym – dla 7 uczniów na łączną kwotę 5.158,40 zł;
- 2) stypendia o charakterze motywacyjnym – dla 3 uczniów na łączną kwotę 2.100,00.

Dyrektor Szkoły Podstawowej, zgodnie z art. 90 c ust. 3 pkt 1 ustawy o systemie oświaty, za wyniki w nauce i szczególne osiągnięcia sportowe przyznał stypendia dla 49 uczniów na łączną kwotę 10.000 zł.

Ze zorganizowanego przez Gminę Karpacz transportu publicznego korzystało 33 uczniów, co stanowi 9,85% wszystkich uczniów; 5 uczniów niepełnosprawnych dowożonych było do placówek oświatowych położonych poza Gminą. Na dowożenie uczniów do szkół Gmina wydatkowała łącznie 39.284,80 zł. Dzieci korzystające z publicznego transportu objęte były opieką osoby dorosłej, zatrudnionej przez Urząd Miejski w Karpaczu.

Z obiadów w szkole korzystało 115 uczniów, w tym 70 korzystało z darmowych posiłków opłaconych przez Gminę.

Zajęcia dodatkowe w szkole podstawowej finansowane z budżetu miasta:

- 1) język niemiecki dla klas 4-6;
- 2) gimnastyka korekcyjna;
- 3) logopedia;

- 4) pomoc psychologiczno-pedagogiczna (zajęcia kompensacyjne, terapia, zajęcia wyrównawcze);
- 5) piłka siatkowa;
- 6) W-F na śniegu (akcja realizowana wspólnie z gestorami bazy narciarskiej).

Szkoła Podstawowa posiada bogatą bazę dydaktyczną umożliwiającą wszechstronny rozwój ucznia. W jej skład wchodzi dobrze wyposażone sale przedmiotowo-lekcyjne, 2 pracownie komputerowe z dostępem do Internetu, świetlica, hala gimnastyczna, sala zabaw, biblioteka, czytelnia z dostępem do Internetu, gabinet do logopedii, gabinet do terapii, pracownia chemiczno-fizyczna wyposażona w dygestorium, które umożliwia bezpieczne prowadzenie podstawowych doświadczeń, w pełni wyposażony gabinet pielęgniarstwa, stołówka szkolna. We wszystkich salach lekcyjnych zamontowano tablice interaktywne. Do dyspozycji nauczycieli i uczniów są także radiomagnetofony z CD i odtwarzacze DVD, aparaty cyfrowe i kamery. Cała szkoła wyposażona jest w bezprzewodową sieć internetową. Pracownie wyposażone są w szereg pomocy dydaktycznych, jak np. plansze, modele, gry dydaktyczne, filmy edukacyjne, słowniki, programy multimedialne. Wielu nauczycieli korzysta z multibooków. Biblioteka szkolna posiadała w 2019 r. 20.863 woluminów. Biblioteka jest skomputeryzowana i pełni funkcję interdyscyplinarnej pracowni. Czytelnia wyposażona jest w 4 stanowiska komputerowe ze stałym łączem internetowym, ksero i drukarkę. Pełni również rolę świetlicy dla dzieci z klas starszych.

W marcu 2019 roku została uruchomiona nowa pracownia komputerowa typu terminalowego, która umożliwia podłączenie do jednego serwera nawet 99 użytkowników. Wyposażenie pracowni wraz z oprogramowaniem w kwocie 50.168,22 zł sfinansowano z budżetu miasta.

Z Rządowego Programu „Aktywna Tablica” pozyskano kwotę 17.500,00 zł (w tym wkład własny Gminy w wysokości 3.500,00 zł) na zakup 2 monitorów interaktywnych SMART Board. Tablice zamontowane są na mobilnych statywach co daje możliwość wykorzystania ich w każdym miejscu w szkole.

Od 1 września szkoła została podłączona do Ogólnopolskiej Sieci Edukacyjnej (światłowodowej) w ramach Programu Operacyjnego Polska Cyfrowa.

Gmina sfinansowała realizację następujących programów profilaktycznych dla uczniów:

- 1) „Chcę zdrowo i bezpiecznie żyć”;
- 2) „Karkonoska szkoła filmowa - poznawania uzależnień”;
- 3) „Stop cyberprzemocy”;
- 4) „Komputer, Internet , gry - nauka i zabawa czy uzależnienie”;
- 5) „Twoje Dziecko Online”;
- 6) Koncert profilaktyczny – „Kuszenie Śmierci”;
- 7) Trening kontroli złości H.M. Kellner;
- 8) Trening rozwoju moralnego;
- 9) Trening umiejętności społecznych.

W 2019 roku funkcjonowało przedszkole gminne i przedszkole niepubliczne. Do gminnego przedszkola uczęszczało 99 dzieci na 125 miejsc w przedszkolu, a do niepublicznego średnio 54 dzieci na 60 miejsc. Ponadto w Gminie funkcjonował klub dziecięcy. Placówka ta oferowała opiekę dla 22 dzieci, z czego wykorzystano 5 miejsc.

W publicznym przedszkolu zatrudniono 12 pracowników pedagogicznych i specjalistów w podziale na:

- 1) kontraktowych – 3;
- 2) mianowanych – 8;
- 3) dyplomowanych – 1.

oraz 11 pracowników administracji i obsługi.

W 2019 roku na prowadzenie przedszkoli Gmina Karpacz wydatkowała łącznie 1.928.947,70 zł, w tym przekazała dotację w wysokości 524.363,16 zł dla przedszkola niepublicznego oraz przekazała 6.895,34 zł tytułem zwrotu dotacji za dzieci z terenu gminy Karpacz, uczęszczające do przedszkoli na terenie innych gmin. W ramach opieki wychowawczej Gmina przeznaczyła kwotę 192.844,51 zł na organizację pracy świetlicy szkolnej.

W Karpaczu funkcjonuje także Klub Środowiskowy PROFIL zapewniający opiekę dzieciom po zakończeniu zajęć lekcyjnych. W placówce realizowana jest pomoc w odrabianiu lekcji, zajęcia integracyjne, edukacyjne, artystyczne.

9. Sport i rekreacja

Na finansowanie klubów sportowych w roku 2019 Gmina wydała 52.250,00 zł. Ze wsparcia korzystały:

- 1) Klub Sportowy Grań, 15.000,00 zł - zadanie pod nazwą „Poprzez zabawę do mistrzostwa” polegało na organizacji całorocznych pozalekcyjnych zajęć sportowych obejmujących zajęcia z pływania, zajęcia ogólnorozwojowe, ekstremalne szkoły letnie i zimowe, szkolenie narciarskie (117 osób), organizację wyjazdowego obozu sportowego do Pobierowa (90 osób), organizację zawodów pływackich i biegu patrolowego (170 osób).
- 2) Stowarzyszenie Klub Sportowy Śnieżka Karpacz, 10.625,00 zł - zadanie pod nazwą „Z nartami przez cały rok” obejmujące całoroczne szkolenie sportowe dla dzieci i młodzieży w wieku od 6 do 15 lat (24 osoby). Zajęcia sportowe odbywały się na basenie, hali sportowej na miejskich terenach sportowo – rekreacyjnych, a zimą na stokach narciarskich w Karpaczu, Szklarskiej Porębie i w Czechach. Latem zorganizowany został obóz sportowy w Dźwirzynie.
- 3) Bokserski Klub Sportowy Red Fighters, 10.625,00 - zadanie pod nazwą „Boks przeciwko chorobom cywilizacyjnym XXI wieku” polegające na nauce i doskonaleniu techniki bokserskiej. W trakcie realizacji zadania odbywały się treningi, wyjazdy na zawody, turnieje bokserskie. Liczba uczestników - 20 osób.
- 4) Uczniowski Klub Tańca Sportowego "Karkonosze" 5.000,00 zł - zadanie pod nazwą "Festiwal Tańca Karkonosze CUP 2019" polegające na organizacji 2 - dniowego festiwalu tańca w różnych stylach i formach tanecznych. Celem przedsięwzięcia było propagowanie aktywności fizycznej i artystycznej wśród mieszkańców Karpacza oraz podniesienie umiejętności taneczno-sportowych. Liczba uczestników około 600 osób.

W 2019 roku przyznano także małe granty w wysokości 11 tys. na organizację imprez sportowych:

- „I Impreza pn. Integracja Lokalnych Środowisk Sportowych wśród dzieci, dorosłych i ich rodzin”
- "IV Mistrzostwa Skrzatów Karkonoskich o Laur Klubu Sportowego Grań w Karpaczu.

Burmistrz Karpacza przyznał nagrody za osiągnięcia sportowe dla 4 sportowców oraz 3 stypendia. Z budżetu Gminy wydatkowana została na ten cel kwota 14.800,00 zł.

10. Ochrona dziedzictwa kulturowego

Podstawą działań związanych z opieką nad zabytkami na terenie miasta Karpacz jest Gminna Ewidencja Zabytków, prowadzona zgodnie z art. 22 ust. 4 ustawy z dnia 23 lipca 2003 roku o ochronie zabytków i opiece nad zabytkami (Dz. U. z 2020 r., poz. 282 z późn. zm.). Gminna Ewidencja Zabytków obejmuje 436 kart zabytków nieruchomych. 17 obiektów ujętych w Gminnej Ewidencji Zabytków wpisanych jest do rejestru zabytków. Prawie całe miasto Karpacz objęte jest ochroną konserwatorską jako układ urbanistyczny. Zgodnie z art. 7 i art. 19 ustawy o ochronie zabytków i opiece nad zabytkami, zabytki na terenie Karpacza objęte są ochroną w miejscowych planach zagospodarowania przestrzennego - m.in. poprzez wyznaczenie stref ochrony konserwatorskiej. W strefie ochrony konserwatorskiej pisemnego pozwolenia Wojewódzkiego Konserwatora Zabytków wymagają:

- 1) wszelkie roboty budowlane w istniejących obiektach i zmiany sposobu użytkowania;
- 2) zmiany zagospodarowania terenu oraz budowa nowych budynków i budowli;
- 3) lokalizacja i projekty reklam, kolorystyki, budowa małej architektury, ogrodzeń i nawierzchni dróg;
- 4) prace konserwatorskie i archeologiczne (wykopaliskowe);
- 5) wycinka i konserwacja zieleni.

11. Bezpieczeństwo publiczne i ochrona przeciwpożarowa

Zgodnie z posiadanymi danymi w 2019 roku Komisariat Policji w Karpaczu przeprowadził 462 postępowania o wykroczenia z zawiadomienia osób lub instytucji. Ujawniono 154 wykroczenia z interwencji własnych (mandat karny/pouczenie). Dodatkowo wpłynęły 543 zawiadomienia o możliwości popełnienia przestępstwa i 387 o możliwości popełnienia wykroczenia.

Postępowania przygotowawcze były prowadzone w 472 przypadkach, w których to organy prowadzące postępowanie stwierdziły wypełnienie znamion czynów zabronionych.

Czyny zabronione:

- 1) przeciwko zdrowiu i życiu - 0,42 % wszystkich czynów;
- 2) przeciwko mieniu – 63,9 %;
- 3) dotyczące przestępstw gospodarczych - 9,53 %.

Największym problemem są czyny zabronione dotyczące przestępstw przeciwko mieniu, a szczególnie kradzieże z włamaniem (155) i kradzieże (117). Policja nie prowadzi danych statystycznych z podziałem na gminy. Dane dotyczą Gminy Karpacz i Gminy Podgórzyn. W okresach wzmożonego ruchu turystycznego zapewnione są dodatkowe patrole oddziałów prewencji realizujących zadania z zakresu służby patrolowej, ochrony ładu i porządku publicznego. Gmina zgodnie z zawartymi porozumieniami przekazała środki finansowe tytułem pokrycia kosztów utrzymania Oddziałów Prewencji realizujących zadania z zakresu dwuosobowej służby patrolowej, ochrony ładu i porządku publicznego na terenie Karpacza na łączną kwotę 8.260 zł.

Istotnym elementem wpływającym na bezpieczeństwo w mieście jest system monitoringu. Obecnie składa się on z 51 kamer, których zasięg obserwacji obejmuje newralgiczne skrzyżowania, tunel, a także miejsca, w których przebywają dzieci i młodzież, tj. wejście do

szkoły, boiska, place zabaw, parki. System umożliwia zapis tablic rejestracyjnych samochodów wjeżdżających i wyjeżdżających z Karpacza. W 2019 roku monitoring rozbudowano o kolejne 2 kamery. Zostały one zamontowane w Parku przy Lipie Sądowej. Planowana jest dalsza rozbudowa systemu.

Straż Miejska w 2019 roku podjęła 1407 interwencji porządkowych. W ich efekcie skierowano 13 wniosków o ukaranie oraz wymierzono 523 mandaty, które dotyczyły najczęściej szeroko rozumianego bezpieczeństwa w komunikacji. W omawianym okresie Straż odebrała 655 zgłoszeń i zawiadomień od mieszkańców Karpacza. Ponadto podjęła 910 interwencji prewencyjnych (własnych interwencji), dotyczących głównie porządku i bezpieczeństwa w komunikacji. Uczestniczyła również 25 razy w zabezpieczaniu odbywających się na terenie gminy imprez i wydarzeń kulturalnych. Strażnicy Miejscy uczestniczyli w następujących cyklicznych akcjach informacyjnych i edukacyjnych na terenie gminy:

- 1) „Nie daj się uzależnieniom i wszelkim zagrożeniom”;
- 2) „Bezpieczna droga do szkoły”;
- 3) „Stop wagarom - wybieram szkołę”;
- 4) „Bezpieczne ferie”;
- 5) „Stop 18”;
- 6) „Bezpieczne wakacje”;
- 7) „Bezpieczeństwo w górach”;
- 8) „Bezpieczeństwo nad wodą”.

W ramach akcji informacyjnych i edukacyjnych odbyło się 16 spotkań, w których uczestniczyło 5 Strażników Miejskich.

Ochotnicza Straż Pożarna w Karpaczu realizuje zadania z zakresu ochrony przeciwpożarowej, ochrony ludności oraz ratownictwa, współdziałając z Państwową Strażą Pożarną. Jednostka włączona jest do Krajowego Systemu Ratowniczo-Gaśniczego. Do podziału bojowego włączone są trzy wozy bojowe: GBA Star 1466 - rok produkcji 2000, GLBA Land Rover Defender 110 - rok produkcji 1993 oraz samochód specjalny z drabiną mechaniczną SD 37 Jelcz, który został pozyskany w 2019 roku z Komendy Miejskiej Państwowej Straży Pożarnej w Jeleniej Górze.

W analizowanym okresie OSP podjęła na obszarze własnego działania 130 interwencji, były to: 34 pożary, 85 miejscowych zagrożeń, 11 alarmów fałszywych. Poza obszar własnego działania jednostka wyjeżdżała 14 - krotnie (Kowary - 10, Miłków - 3, Borowice - 1). Jednostka pozyskała w 2019 roku kwotę 7.100,00 zł w trakcie imprezy „Wrak Race”, która została przeznaczona na zakup defibrylatora szkoleniowego, fantomów i zestawu pozoracji medycznej. Dodatkowo członkowie jednostki zaangażowali się w sprzedaży kalendarzy. Uzyskaną kwotę 2.500 zł przeznaczono na zakup monitora do sali szkoleniowej. W strukturze OSP działa Młodzieżowa Drużyna Pożarnicza, składająca się z 26 członków, w tym 13 dziewcząt i 13 chłopców.

Gmina Karpacz wspólnie z Powiatem Jeleniogórskim realizowała zadanie polegające na zakupie oznakowanego, specjalistycznego samochodu do logistycznego wsparcia działań ratowniczych dla Komendy Miejskiej Państwowej Straży Pożarnej w Jeleniej Górze. Gmina w tym celu przekazała na rzecz powiatu kwotę 7.000 zł. Samochód został zakupiony i przekazany KM PSP w Jeleniej Górze w maju 2019 roku.

12. Promocja miasta, współpraca krajowa i międzynarodowa

12.1. Promocja Miasta

W roku 2019 zrealizowano kampanie w mediach ogólnopolskich:

- 1) Projekt „Zima TVN”;
- 2) Projekt „Plaża TVN”;
- 3) Polowanie na skutery z Radiem ZET.



Projekt Zima TVN.



Projekt Plaża TVN.

W promocji miasta wykorzystywano media społecznościowe, materiały drukowane (przewodniki i informatory), materiały reklamowe oraz elementy ekspozycyjne. Karpacz prezentowany był na targach turystycznych w Warszawie (projekt „Zimowy Narodowy” SNOW EXPO), Wrocławiu, Łodzi, Szczecinie, Chorzowie, Hradcu Kralove, Jabloncu nad Nysą. W ramach promocji wewnętrznej zorganizowane zostały wydarzenia kulturalne, rozrywkowe oraz sportowe o zasięgu ogólnopolskim i międzynarodowym, których miasto było organizatorem lub partnerem.

Festiwale, koncerty:

- 1) Open Street Festival - dwudniowy festiwal sztuki ulicznej, koncerty gwiazd;
- 2) Dni Świętego Wawrzyńca;
- 3) Kino Niepodległej - najważniejsze filmy stulecia;
- 4) Festiwal Smaków Liczyrzepy - mistrzowie kuchni, prezentacja kuchni regionalnej;
- 5) Kabaretki – gwiazdy polskiej sceny kabaretowej;
- 6) Piknik Entuzjastów Harley Davidson;
- 7) Sylwester pod Śnieżką;
- 8) Festiwal Tańca Karkonosze CUP;
- 9) Koncert "Melodie dla Anny";
- 10) Festiwal Dobra;
- 11) XX Karkonoskie Dni Lajtowe.



Jan Nowicki i Adam Nowak podczas Open Street Festival.

Wydarzenia sportowe:

- 1) Zimowy Ultramaraton Górski;
- 2) Mistrzostwa Karkonoszy o Puchar Burmistrza Karpacza;
- 3) Ultramaraton Górski 3x Śnieżka = 1x Mont Blanc;
- 4) Marcin Gortat Camp;

- 5) Uphill Race Śnieżka;
- 6) Bike Maraton 2019
- 7) Rowerem na Śnieżkę;
- 8) Bike Planet Festival;
- 9) Bieg do Kotła Łomniczki - 2 edycje;
- 10) Halowy Turniej Piłki Nożnej Młodzików o Puchar Burmistrza Karpacza;
- 11) I Bieg dla Serca;
- 12) I Międzynarodowy Turniej Bokserski;
- 13) Karpacz Athletics Open 2019;
- 14) Mecz piłki nożnej o mistrzostwo klasy A;
- 15) Gala sztuk walki CNF 3.



Karpacz Athletics Open.



Wydarzenia integrujące mieszkańców:

- 1) 60 - te urodziny miasta;
- 2) Jany - Noc Świętojańska;
- 3) Grill Party;
- 4) Wielka Orkiestra Świątecznej Pomocy;
- 5) Powitanie i Pożegnanie Słońca w Budnikach;
- 6) Rozświetlenie choinki miejskiej;
- 7) Spotkania i szkolenia strażaków w Lanowie;
- 8) Integracja sportowa mieszkańców Karpacza Górnego;
- 9) Polsko-czeskie warsztaty artystyczne dla dzieci organizowane w Jilemnicach i w Karpaczu;
- 10) Polsko-czeskie integracyjne wycieczki dla dzieci i młodzieży.



Gortat Camp.

Imprezy dla rodzin z dziećmi:

- 1) Parkowanie pod Lipą;
- 2) Piknik strażacki;
- 3) Szukanie Wielkanocnego Zajączka;
- 4) Dzień Dziecka;
- 5) Rajd Koguta;
- 6) Mistrzostwa Polski z Jajem;
- 7) Rajd Arado;
- 8) Rodzinne Wędrówki Śladami Ducha Gór.

W roku 2019 Karpacz był także gospodarzem Forum Przemysłowego – jednego z ważniejszych wydarzeń gospodarczych w Europie.

Wspólnie z Narodowym Centrum Kultury zrealizowany został projekt „Kartka z powstania” – pokazy filmu historycznego w technologii wirtualnej rzeczywistości skierowany do uczniów oraz mieszkańców Karpacza.

W roku 2019 roku Burmistrz Karpacza objął patronatem następujące wydarzenia:

- 1) Konferencję „Wall Street 23” zorganizowaną przez Stowarzyszenie Inwestorów Indywidualnych”;
- 2) „Bieg dla Serca” zorganizowany przez Fundację Karpacz Sport i Fundację Slow City z Kowar;
- 3) Festiwal Tańca Karkonosze Cup 2019 zorganizowany przez Uczniowski Klub Sportowy Karkonosze;
- 4) Jeleniogórską Ligę Piłki Siatkowej Amatorów 2019 zorganizowaną przez Okręgowe Towarzystwo Krzewienia Kultury Fizycznej Karkonosze;
- 5) Ogólnopolski turniej piłki siatkowej „Milanos Cup” zorganizowany przez Towarzystwo

- Krzewienia Kultury Fizycznej MILANOS;
- 6) Galę sztuk walki CNF 3 – Karpacz Winter Edition zorganizowaną przez Klub Sportowy Contender.

12.2. Współpraca krajowa i zagraniczna

W roku 2019 Karpacz prowadził współpracę z następującymi miastami i związkami:

- 1) Jilemnice;
- 2) Lanov;
- 3) Szklarska Poręba;
- 4) Pec pod Śnieżką;
- 5) Związek Gmin Jilemnicko;
- 6) Reichenbach;
- 7) Świnoujście;
- 8) Ruciane Nida.

Współpraca opierała się przede wszystkim na organizacji wspólnych wydarzeń kulturalnych, wymianie dzieci i młodzieży, wycieczkach integracyjnych dla dzieci i młodzieży, spotkaniach seniorów oraz spotkaniach i szkoleniach strażaków.

Gmina Karpacz jest członkiem następujących związków i stowarzyszeń:

Związek Gmin Karkonoskich

Gmina Karpacz jest członkiem ZGK od 1991 roku. Pozostałe gminy tworzące ZGK to Mysłakowice, Podgórzyn, Kowary, Szklarska Poręba, Piechowice, Jeżów Sudecki. W 2018 roku Rada Miejska Karpacza wyznaczyła przedstawiciela do Zgromadzenia ZGK – Pana Grzegorza Kubika. Burmistrz Karpacza jest członkiem Zarządu ZGK. Zadania Związku przyjęte w Statucie, to podejmowanie wspólnych działań w zakresie:

- 1) ochrony wód, ziemi i powietrza oraz krajobrazu, będących bazą dla rekreacji i turystyki krajowej i zagranicznej;
- 2) ukierunkowania rozwoju gospodarczego tych terenów w oparciu o naturalne walory przyrodnicze;
- 3) wymiana doświadczeń w zakresie realizacji zadań komunalnych;
- 4) reprezentowanie wspólnych interesów gmin w sprawach współpracy z samorządami terytorialnymi innych państw, związkami gmin i euroregionami;
- 5) zgłaszanie inicjatyw w przedmiocie działania Gmin i Związku do przedstawicieli parlamentu i administracji rządowej;
- 6) wspólne realizowanie zadań i inwestycji komunalnych i prowadzenie działalności gospodarczej;
- 7) podejmowanie innych działań wynikających z uchwał rad gmin;
- 8) prowadzenia działalności o charakterze oświatowo - wychowawczym, sportowej, kulturalnej i innej;
- 9) prowadzenie działalności wydawniczo – informacyjnej;

10) wykonywanie zadań związanych ze składowaniem i utylizacją odpadów komunalnych i ich unieszkodliwianiem.

Związek Gmin Karkonoskich realizował w 2019 roku zadanie pn. „Edukacja ekologiczna Związku Gmin Karkonoskich – Czyste Karkonosze”, dofinansowane ze środków Wojewódzkiego Funduszu Ochrony Środowiska i Gospodarki Wodnej we Wrocławiu oraz Powiatu Jeleniogórskiego.

Wartość przedsięwzięcia: 64.175,57 zł, w tym:

- 1) dotacja WFOŚiGW we Wrocławiu: 20.630,00,00 zł;
- 2) dofinansowanie Powiatu Jeleniogórskiego: 10.000,00 zł.

W ramach ww. projektu Związek Gmin Karkonoskich oraz Karkonoskie Centrum Gospodarki Odpadami, w kwietniu i maju 2019 r., zorganizowali wiosenną akcję „CZYSTY KARKONOSZE” Wspólnie Sprzątamy Region Karkonoski. Organizatorzy akcji zapewnili uczestnikom worki na śmieci i rękawiczki, odbierali również zebrane odpady.

Lokalna Grupa Działania „Partnerstwo Ducha Gór”

Gmina Karpacz jest członkiem Stowarzyszenia Lokalna Grupa Działania „Partnerstwo Ducha Gór” od 2008 roku. Obszar działania LGD obejmuje 8 gmin z terenu powiatu jeleniogórskiego: Janowice Wielkie, Karpacz, Mysłakowice, Podgórzyn, Kowary, Szklarska Poręba, Piechowice, Jelenia Góra.

Misją Stowarzyszenia jest wspieranie społeczno-gospodarczego rozwoju społeczności lokalnych obszaru działania LGD, a w szczególności:

- 1) zrównoważony, zintegrowany i innowacyjny rozwój obszarów wiejskich i miejskich z uwzględnieniem należytej ochrony środowiska naturalnego, krajobrazu i zasobów historyczno-kulturowych, rozwoju zasobów ludzkich i rozwoju gospodarczego;
- 2) rozwój i promocja obszaru działania LGD, poprawa jego konkurencyjności jako miejsca zamieszkania, prowadzenia działalności pozarządowej, publicznej, gospodarczej i społecznej;
- 3) rozwój obszaru działania LGD w oparciu o oddolne działania mieszkańców;
- 4) aktywizacja oraz zachęcanie do współpracy lokalnych środowisk.

W roku 2019 LGD m.in. ogłosiła konkursy na:

- 1) podejmowanie działalności gospodarczej, maksymalna kwota pomocy: 80 000,00 zł;
- 2) podejmowanie działalności gospodarczej przez osoby z grup defaworyzowanych, maksymalna kwota pomocy: 80 000,00 zł;
- 3) w zakresie: edukacji, dziedzictwa kulturowego, wydarzeń Festiwalu Ducha Gór, promocji regionu oraz niekomercyjnych inwestycji. Granty od 20-50 tys. zł/ 1 grant;
- 4) inwestycje w infrastrukturę turystyczną, rekreacyjną i kulturową, innowacyjną, opartą na zasobach, uwzględniającą ochronę środowiska i przeciwdziałanie zmianom klimatu - pula środków 300.000 zł, minimum 7 grantów, maksimum po 42.857,15 zł/1 grant;
- 5) wspólne działania promocyjne całego obszaru LGD Partnerstwo Ducha Gór pod wspólnym szyldem – Kraina Ducha Gór - pula środków 300.000 zł, minimum 6 grantów, maksimum po 50.000 zł/1 grant;
- 6) włączenie społeczne poprzez realizacje Festiwalu Ducha Gór - pula środków 180.000 zł, minimum 6 grantów, maksimum po 30.000 zł/1 grant;

- 7) inicjatywy na rzecz wzmocnienia kapitału społeczności i organizacji, w tym edukacja w zakresie ochrony środowiska i przeciwdziałania zmianom klimatu - pula środków 80.000 zł, minimum 4 granty, maksimum po 20.000 zł/1 grant;
- 8) inicjatywy na rzecz tożsamości i zachowania dziedzictwa kulturowego - pula środków 140.000 zł, minimum 7 grantów, maksimum po 20.000 zł/1 grant.

W dniu 26.11.2019 roku podczas Konferencji zamykającej międzynarodowy projekt współpracy pn.: „Zrównoważony ruch turystyczny w Sudetach Zachodnich na pograniczu polsko-czeskim” uroczyście wręczono 14 nowych certyfikatów Karkonoskiej Marki Lokalnej.

Kapituła Karkonoskiej Marki Lokalnej wyróżniła m.in.

- w kategorii „Produkty i wyroby lokalne” - KLT Zygfryd Szygula i Kornelia Szygula - OMASTA KARKONOSKA

- w kategorii „Usługi”: - Lokalną Grupę Działania Partnerstwo Ducha Gór - Skarbiec Ducha Gór

- galeria produktu lokalnego - sklep z produktami lokalnymi oraz informacją turystyczną.

Stowarzyszenie Gmin Polskich „Euroregionu Nysa”

Gmina Karpacz jest członkiem Euroregionu Nysa od 1992 roku Euroregion obejmuje trzy obszary przygraniczne położone w środkowej Europie, u styku granic Polski (tereny Sudetów Zachodnich oraz powiat żarski), Czech (tereny Sudetów Zachodnich oraz region Usti nad Łabą: powiaty Krásná Líba, Česká Líba, Liberec, Jablonec nad Nysą i Semily) i Niemiec (od Gór Łużyckich i Pogórza Łużyckiego na północ obejmując także Łużyce Dolne, powiaty Löbau – Żytawa, Budziszyn, Kamenz, Łużyce Górne – Dolny Śląsk).

Delegatem Gminy Karpacz na Konferencję Krajową Euroregionu w roku 2019 był Przewodniczący Komisji Oświaty, Kultury i Zdrowia Rady Miejskiej Karpacza - Pan Janusz Motylski. Celem Euroregionu jest poprawa standardu życia mieszkańców, rozwój gospodarczy, poprawa stanu środowiska przyrodniczego "Czarnego trójkąta Europy", budowa przejść granicznych oraz ochrona Gór Izerskich zagrożonych wyniszczającym działaniem kwaśnych deszczy.

Związek Miast Polskich

Gmina Karpacz jest członkiem Związku Miast Polskich od 1993 roku Związek Miast Polskich od 90. roku tworzy najnowszą historię polskiej, odrodzonej samorządności. Jest największą tego typu organizacją w Polsce, skupiającą ponad 310 miast, w których mieszka ponad 73% miejskiej ludności kraju. ZMP jest stowarzyszeniem miast, mającym na celu wspieranie idei samorządu terytorialnego oraz dążenie do gospodarczego i społeczno-kulturalnego rozwoju miast polskich.

Delegatem Gminy Karpacz do Zgromadzenia Ogólnego ZMP w 2019 roku był Burmistrz Karpacza. Zadania Związku Miast Polskich w 2019 roku to m.in.:

- 1) prowadzenie lobbingu legislacyjnego dzięki udziałowi przedstawicieli ZMP w pracach Komisji Wspólnej Rządu i Samorządu Terytorialnego, komisji sejmowych i senackich oraz różnych opiniotwórczych instytucji;
- 2) inicjowanie wspólnych działań przeciwko niekorzystnym dla miast rozwiązaniom prawnym i opracowywanie własne projekty zmian ustaw;

- 3) finansowanie i udostępnianie miastom członkowskim ekspertyz prawnych;
- 4) wymiana doświadczeń.

Dolnośląska Organizacja Turystyczna

Gmina Karpacz jest członkiem Dolnośląskiej Organizacji Turystycznej od 2000 roku DOT skupia 157 członków, w tym 51 jednostek samorządu terytorialnego, 10 organizacji pozarządowych, 2 uczelnie wyższe, 94 podmioty z branży turystycznej.

Od roku 2015 przedstawicielem Gminy Karpacz w DOT jest Burmistrz Karpacza. Do statutowych zadań DOT należy szeroko pojęta promocja Dolnego Śląska, jako regionu posiadającego doskonale położenie na pograniczu z Niemcami i Czechami, również jako regionu charakteryzującego się zróżnicowanym krajobrazem przyrodniczym oraz bogactwem wspaniałych pomników historii i kultury śląskiej. Główny cel statutowy DOT to wspieranie rozwoju turystyki oraz prowadzenie promocji Dolnego Śląska – realizowany jest poprzez takie działania jak:

- 1) kreowanie pozytywnego z punktu widzenia turystyki wizerunku regionu w kraju i za granicą;
- 2) organizowanie i rozwijanie działań na rzecz promocji turystycznej Dolnego Śląska i rozwoju turystyki;
- 3) stworzenie zintegrowanego, regionalnego systemu informacji turystycznej;
- 4) badania i analizy ruchu turystycznego na Dolnym Śląsku;
- 5) inicjowanie i wspomaganie planów rozwoju i modernizacji infrastruktury turystycznej;
- 6) szkolenia i doskonalenie kadr dla potrzeb turystyki;
- 7) inspirowanie i współdziałanie w tworzeniu lokalnych organizacji turystycznych w gminach i powiatach.

Karkonoska Organizacja Turystyczna

Gmina Karpacz jest członkiem - założycielem stowarzyszenia „Karkonoska Organizacja Turystyczna Śnieżka” od 2001 roku. Przedstawicielem Gminy Karpacz w KOT jest Burmistrz Karpacza, który pełni funkcję członka Zarządu. Celem działania organizacji jest:

- 1) promocja turystyczna obszaru Karpacza i Karkonoszy;
- 2) wspomaganie funkcjonowania i rozwoju informacji turystycznej;
- 3) inicjowanie, opiniowanie i wspieranie planów rozwoju i modernizacji infrastruktury turystycznej;
- 4) współpraca z Polską Organizacją Turystyczną, Dolnośląską Organizacją Turystyczną i innymi jednostkami organizacyjnymi;
- 5) kreowanie produktów turystycznych;
- 6) działanie na rzecz pozytywnego wizerunku Karpacza i Karkonoszy;
- 7) ochrona interesów przedsiębiorców prowadzących działalność szeroko pojętej branży usług turystycznych.

12.3. Kultura

Miejska Biblioteka Publiczna w Karpaczu w roku 2019 zorganizowała i uczestniczyła w następujących dzianach:

Akcje, imprezy oraz spotkania cykliczne zorganizowane w siedzibie biblioteki:

- 1) 9 spotkań autorskich:
 - Szymon Wrzesiński;
 - Dr Marek Sikorski (dwa spotkania);
 - Krzysztof Koziołek;
 - Paweł Kopijer;
 - Maria Nienartowicz (4 spotkania).
- 2) 19 spotkań DKK 50+ (pozyskano w ramach klubu 50 nowych pozycji książkowych dla biblioteki);
- 3) 2 spotkania czytelniczo-warsztatowe w ramach „Parkowania pod Lipą”;
- 4) 2 spotkania prewencyjne których celem jest przeciwdziałanie alkoholizmowi i narkomanii;
- 5) przedstawienie „Czerwony Kapturek” we współpracy z biblioteką szkolną;
- 6) „Koszyk pełen bajek” (odwiedziny bibliotekarzy w przedszkolu i czytanie bajek - 2 razy w miesiącu).

W ramach współpracy z organizacjami na terenie miasta zorganizowano:

- 1) ZNP Koło Emerytów i Rencistów: spotkania z okazji Świąt Wielkanocnych i Bożego Narodzenia, obchody Dnia Edukacji Narodowej, Dzień Kobiet, spotkania zarządu koła (8 spotkań);
- 2) pomoc w organizacji wyjazdów seniorów ZNP oraz mieszkańców Karpacza (teatr, filharmonia, letni wypoczynek);
- 3) Polski Związek Działkowców - zebrania zarządu;
- 4) półkolonie miejskie, zielona szkoła, kolonie organizowane na terenie miasta, dzieci spędzające wypoczynek w Karpaczu - spotkania z panią Maria Nienartowicz, zwiedzanie biblioteki, warsztaty;
- 5) Akcja „Leżakowanie z Książką.”

Akcje Ogólnopolskie:

- 1) 27 Finał Wielkiej Orkiestry Świątecznej Pomocy;
- 2) Mała Książka Wielki człowiek (spotkania z dziećmi do 6 roku życia) -przedszkole oraz osoby indywidualne;
- 3) Noc Bibliotek;
- 4) Cała Polska czyta Dzieciom;
- 5) Narodowe Czytanie;
- 6) Dzień Pluszowego Misia;
- 7) Dzień Bibliotekarza i Bibliotek;
- 8) Akcja Ogólnopolski Wielki Dzień Pszczół;
- 9) Akcja czytaj.pl;
- 10) Ferie w bibliotece (od 14 stycznia do 23 lutego 2 razy w tygodniu).

W roku 2019 Biblioteka współpracowała ze Stowarzyszeniem Pomocy Osobom Niepełnosprawnym Larix im. Henryka Ruszczyca w ramach projektu pod nazwą „Wypożyczalnia odtwarzaczy cyfrowej książki mówionej dla osób niewidomych i słabowidzących – edycja 2019” dofinansowanego ze środków Ministra Kultury i Dziedzictwa Narodowego.

W 2019 roku pomiędzy Dolnośląską Biblioteką Publiczną im Tadeusza Mikulskiego we Wrocławiu, a Miejską Biblioteką Publiczną w Karpaczu zostało podpisane porozumienie

o współpracy w ramach projektu „IBUKI na Dolnym śląsku” (IBUK.pl).

Miejskie Muzeum Zabawek ze zbiorów Henryka Tomaszewskiego

W 2019 roku zbiory Muzeum powiększono o 150 eksponatów uzyskanych w drodze zakupów i darów.

W analizowanym okresie zorganizowano następujące wystawy czasowe:

- 1) „Gwiezdne wojny ” - wystawa czasowa zabawek z serii Star Wars - do maja 2019 r;
- 2) Malarstwo Sławka Bieli - styczeń - luty;
- 3) Wystawa prac Beaty Wicher - marzec;
- 4) Malarstwo: Danuta Arendarska, Renata Niedźwiecka, Ryszard Lokś – maj - czerwiec;
- 5) 60 lat Barbie! Wystawa Pauliny Jarysz - czerwiec - sierpień;
- 6) Notatki z Karpacza, poplenerowa wystawa studentów Akademii Sztuk Pięknych w Warszawie - czerwiec;
- 7) Geology/Geologia - wystaw Andrzeja Borowskiego - lipiec;
- 8) Indigo Train - wystawa Kai Soleckiej – sierpień;
- 9) Poplenerowa wystawa prac artystów - Karpacz 2019 - listopad;
- 10) Gry i zabawy - grudzień;
- 11) Rozanielone - wystawa prac Beaty Makutynowicz - grudzień.

Muzeum zorganizowało również następujące wydarzenia:

- 1) Cykl warsztatów: Ferie w Muzeum - styczeń - luty;
- 2) Ferie w Muzeum - zajęcia dla uczestników zimowiska (Szkoła Podstawowa Karpacz);
- 3) Pokaz etiud pantomimicznych dla dzieci ze szkół podstawowych w Karpaczu klasy 1-4;
- 4) Cykl warsztatów wielkanocnych dla placówek oświatowych z regionu oraz indywidualnych gości;
- 5) Cykl zajęć muzealnych: Lato w Muzeum - czerwiec - sierpień;
- 6) Lato w Muzeum - zajęcia dla uczestników półkolonii (Szkoła Podstawowa w Karpaczu);
- 7) Karpacka Pracownia Pantomimy - warsztaty dla dzieci (15 – 18.07.);
- 8) Cykl warsztatów bożonarodzeniowych dla placówek oświatowych z regionu oraz indywidualnych gości;
- 9) Zajęcia tematyczne: Góra flagi, Kokarda Narodowa, Dzień Misia, Obchody 60-lecia nadania praw miejskich miastu Karpacz (prelekcja, koncert);
- 10) Prelekcja Ryszarda Rzepczyńskiego „600 lat historii, 60 lat praw miejskich, 60 ciekawostek o Karpaczu” - czerwiec;
- 11) Koncert zespołu Szyszak - czerwiec;
- 12) Udział w Wielkiej Orkiestrze Świątecznej Pomocy;
- 13) Giełda używanych zabawek - październik.

W Muzeum odbyło się także wyjazdowe posiedzenie Komisji Turystyki, Sportu i Promocji Starostwa Powiatowego w Jeleniej Górze. W roku 2019 instytucja pozyskała dotację z Ministerstwa Kultury i Dziedzictwa Narodowego z programu Infrastruktura Kultury 2019, w kwocie 35 tys. zł. Zakupiono wyposażenie galerii - ścianki muzealne oraz projektory multimedialne i komputery.

Frekwencja w Muzeum w analizowanym okresie wyniosła 29.270 osób, udzielono także 4.777 wejść bezpłatnych.

Stacja kultura

W instytucji prowadzone były zajęcia artystyczne dla dzieci w trzech pracowniach: sensoplastycznej (dzieci w wieku od 0,5 roku do 4 lat), ceramicznej i plastycznej (dzieci w wieku od 5-12 lat). Ponadto w 2019 roku rozpoczęto cykl zajęć ETNOWARSZTATY Dookoła Świata. Dla dorosłych zorganizowano zajęcia z malarstwa i rysunku pn. „Dorośli do sztuki”. Dodatkowo w Stacji Kultura odbywały się spotkania autorskie inicjowane przez mieszkańców miasta, a co tydzień spotykają się tu seniorki z zespołu lokalnego „Złota Aura”.

13. Formy współpracy z organizacjami pozarządowymi, Karkonoskim Parkiem Narodowym i Nadleśnictwem „Śnieżka” w Kowarach

Wykaz organizacji pozarządowych współpracujących z Gminą Karpacz:

- 1) Towarzystwo Miłośników Karpacza;
- 2) Związek Nauczycielstwa Polskiego Sekcja Emerytów i Rencistów;
- 3) Miejskie Koło Związku Kombatantów Rzeczypospolitej Polskiej i Byłych Więźniów Politycznych;
- 4) Międzynarodowe Towarzystwo Artystyczne Opera Duch Gór;
- 5) Ochotnicza Straż Pożarna;
- 6) Górskie Ochotnicze Pogotowie Ratunkowe, Grupa Karkonoska;
- 7) Stowarzyszenie Szkoła Górską;
- 8) Fundacja Pantomima;
- 9) Stowarzyszenie Integracyjne Osób Niepełnosprawnych Ruchowo „My też Potrafimy.”;
- 10) Parafia Ewangelicko Augsburgska Wang;
- 11) Parafia Rzymsko Katolicka Nawiedzenia Najświętszej Maryi Panny;
- 12) Polski Związek Działkowców Rodzinny Ogród Działkowy „Łomniczanka”;
- 13) Klub Sportowy „Śnieżka”;
- 14) Klub Sportowy „Grań”;
- 15) Uczniowski Klub Sportowy „Karpatka”;
- 16) Klub Sportowy Skivegas Stanek Race Academy;
- 17) Fundacja „Bike Planet”;
- 18) Fundacja „Karpacz Sport”;
- 19) Akademia Piłki Ręcznej Karkonosze;
- 20) Klub Sportowy „Sudety”.

Współpraca odbywa się głównie w ramach Programu Współpracy z Organizacjami Pozarządowymi.

13.1. Formy współpracy z Karkonoskim Parkiem Narodowym

Gmina Karpacz prowadziła współpracę z Karkonoskim Parkiem Narodowym w obszarach:

- 1) administracyjnym (uzgadnianie, opiniowanie inwestycji związanych z rozbudową stoku Euro oraz budową zbiornika retencyjnego przy Dzikim Wodospadzie);
- 2) edukacyjnym (interaktywne stoiska edukacyjne) podczas organizowanych przez miasto wydarzeń.

13.2. Formy współpracy z Nadleśnictwem Śnieżka

Gmina prowadziła współpracę w ramach udostępnienia terenów leśnych na potrzeby infrastruktury turystycznej, zamiany gruntów oraz działalności edukacyjnej.

14. Realizacja uchwał Rady Miejskiej Karpacza

Rada Miejska Karpacza w roku 2019 podjęła 164 uchwały. Wojewoda Dolnośląski wydał 2 rozstrzygnięcia nadzorcze do ww. uchwał. W pierwszym stwierdził nieważność wprowadzenia do wyliczenia w § 9 pkt 2 we fragmencie „dla którego ustala się”, § 9 pkt 2 lit. a, b, c i d, wprowadzenia do wyliczenia w § 9 pkt 3 we fragmencie „dla którego ustala się” oraz § 9 pkt 3 lit. a i b uchwały nr VIII/81/19 Rady Miejskiej Karpacza z dnia 24 kwietnia 2019 roku w sprawie uchwalenia zmiany miejscowego planu zagospodarowania przestrzennego. W § 9, w pkt. 2 i 3 uchwały zostały wprowadzone ustalenia planistyczne odnoszące się do konkretnych budynków (położonych przy ul. Parkowej 2 oraz Konstytucji 3 Maja 43). Do dokonywania takich, zindywidualizowanych regulacji w miejscowym planie zagospodarowania przestrzennego Rada Miejska Karpacza upoważniona nie jest. Plan miejscowy nie może zawierać norm indywidualno-konkretnych odnoszących się do poszczególnych nieruchomości. Normy związane z ochroną zabytków mogą być w planie miejscowym ustalane dla poszczególnych terenów ujmowanych w strefy ochrony konserwatorskiej, nie zaś odnosić się do indywidualnie określonych zabytków nieruchomych będących budynkami.

Drugim rozstrzygnięciem stwierdził nieważność § 1. pkt 1 lit. a uchwały nr X/118/19 Rady Miejskiej Karpacza z dnia 26 czerwca 2019 roku zmieniającej uchwałę w sprawie Budżetu Obywatelskiego Karpacza. Zgodnie z § 1 pkt 1 lit. a uchwały, Rada Miejska Karpacza umożliwiła wybór w konsultacjach (Budżecie Obywatelskim Karpacza) takich projektów, które umożliwią nieodpłatne korzystanie z efektów realizacji projektu wybranego w ramach Budżetu Obywatelskiego Karpacza jedynie ogółowi mieszkańców strefy, przy jednoczesnym braku takiej gwarancji dla pozostałych mieszkańców Karpacza. W ten sposób wprowadzono możliwość takiego wydatkowania z budżetu Karpacza środków publicznych, który będzie dyskryminował część mieszkańców gminy (tylko dlatego, że o sposobie wydatkowania środków zdecydowała inna część mieszkańców). Mieszkańcy określonego obszaru gminy mogą wpływać na to, co zostanie zrealizowane ze środków budżetu gminy. Nie oznacza to jednak, że mogą oni zdecydować o przeznaczeniu kwoty poddanej pod konsultacje w jednostce pomocniczej (strefie) do ich wyłącznej dyspozycji, czy też dokonać wyboru takiego projektu, który będzie tylko im dedykowany. Wszystkie środki budżetowe jakimi dysponuje gmina pozostają wspólne i muszą być na równych zasadach dostępne dla wszystkich mieszkańców gminy, także wtedy jeżeli o sposobie

ich wydatkowania zdecydowano w ramach podzielonych na jednostki pomocnicze (strefy) konsultacji nazywanych budżetem obywatelskim.

Spośród 164 uchwał podjętych w 2019 roku:

- 1) 80 dotyczyło gospodarki nieruchomościami (np. bonifikaty od opłaty z tytułu przekształcenia prawa użytkowania wieczystego gruntów zabudowanych na cele mieszkaniowe w prawo własności tych gruntów, zawarcia z tą samą stroną kolejnej umowy dzierżawy, wydzierżawienia nieruchomości, zasad obciążania nieruchomości stanowiących własność Gminy Karpacz służebnościami, wyrażenia zgody na kupno/sprzedaż/użyczenie nieruchomości);
- 2) 28 dotyczyło organizacji pracy Rady Miejskiej oraz radnych (np. zatwierdzenie planu pracy Rady/komisji, powołanie komisji, powołanie/odwołanie członków komisji, powołania redaktora naczelnego Biuletynu Rady Miejskiej, zasad przyznawania i wysokości diet radnych);
- 3) 19 dotyczyło finansów Gminy (np. uchwała budżetowa, wykaz wydatków, które nie wygasają z upływem roku budżetowego 2019, zmiany w budżecie gminy/wieloletniej prognozie finansowej, podatków i opłat, sprawozdania finansowego);
- 4) 16 dotyczyło gospodarki komunalnej, ochrony środowiska, planowania i zagospodarowania przestrzennego (np. regulamin korzystania z parkingów/parków/skwerów/stadionu, zmiany miejscowego planu zagospodarowania przestrzennego, program opieki nad zwierzętami bezdomnymi);
- 5) 6 dotyczyło pomocy społecznej (np. ustalenia szczegółowych zasad ponoszenia odpłatności za pobyt w schronisku dla osób bezdomnych, określenie wzoru wniosku o wypłatę dodatku energetycznego, oceny zasobów pomocy społecznej, statutu MOPS);
- 6) 6 dotyczyły systemu oświaty (np. stwierdzenia zakończenia działalności gimnazjum, regulaminu określającego dodatki, wynagrodzenie za godziny ponadwymiarowe i godziny doraźnych zastępstw i pozostałe składniki wynagrodzenia nauczycieli, przyznania zwolnienia od obowiązku realizacji zajęć dydaktycznych, wychowawczych i opiekuńczych, tygodniowy obowiązkowy wymiar godzin zajęć pedagogów, psychologów, logopedów, doradców zawodowych oraz nauczycieli przedszkoli, ustalenia planu sieci publicznych szkół podstawowych);
- 7) 2 dotyczyły skarg na Burmistrza Karpacza – obie skargi uznane za bezzasadne;
- 8) 3 związane były z wyborem ławnika na potrzeby Sądu Okręgowego w Jeleniej Górze;
- 9) pozostałe to uchwały jednorazowe, w tym m.in. nadanie nazwy stadionowi, zmiana Statutu Gminy, wybór delegata na Konferencję Krajową Stowarzyszenia Gmin Polskich Euroregionu „Nysa”, wieloletniego planu rozwoju i modernizacji urządzeń wodociągowych i kanalizacyjnych, Miejski Program Profilaktyki i Rozwiązywania Problemów Alkoholowych oraz Przeciwdziałania Narkomanii, współpracy miasta z organizacjami pozarządowymi, wyznaczenia kierunków działań Burmistrza, Budżet Obywatelski Karpacza, absolutorium, udzielenie wotum zaufania, szczegółowych wymogów dot. Raportu o stanie Gminy).

15. Realizacja Budżetu Obywatelskiego

Z budżetu obywatelskiego Karpacza w roku 2019 do rozdysponowania było łącznie 260.000,00 zł, tj. 65.000,00 zł w każdym z okręgów.

W naborze zadań do budżetu złożono łącznie 13 projektów. W wyniku ich weryfikacji pod względem zgodności z zapisami regulaminu do procedury głosowania dopuszczono 11 projektów.

LISTA PROJEKTÓW DOPUSZCZONYCH DO PROCEDURY GŁOSOWANIA

Nazwa projektu	Okręg	Szacunkowy koszt projektu
Integracja sportowa mieszkańców Karpacza Górnego	1	65.000,00 zł
Montaż bezpiecznych trampolin w parku przy ul. Mickiewicza	2	60.000,00 zł
Rekreacja i wypoczynek w Karpaczu	2	65.000,00 zł
Iluminacja dominant architektonicznych – wież kościelnych	2	30.000,00 zł
2 x Grill party	3	15.000,00 zł
Ścieżka szutrowa pomiędzy ul. Zagajnik i Nad Łomnicą	3	50.000,00 zł
Galeria pod Skałą	4	30.000,00 zł
Ścieżka zdrowia na Osiedlu Skalnym	4	65.000,00 zł
Oświetlenie ciągu łączącego ulice Polną Skłodowskiej, Staszica	4	65.000,00 zł
Via Ferrata „Krucze Skały”	4	65.000,00 zł
Piknik pod Kruczymi Skałami	4	65.000,00 zł

LISTA PROJEKTÓW NIESPEŁNIAJĄCYCH WYMAGAŃ FORMALNYCH

Nazwa projektu	Okręg
Bawię się i uczę – miejsce edukacji i zabawy dla dzieci	3
Siłownia na powietrzu	4

Z uwagi na wartość zadań zgłoszonych w okręgach 1 oraz 3 nie było konieczne przeprowadzanie tam głosowania, a zgłoszone zadania, które pozytywnie przeszły proces weryfikacji zostały przyjęte do realizacji. W pozostałych okręgach przeprowadzono głosowanie. W związku z powyższym za zadania wybrane do realizacji w roku 2019 uznano:

LISTA PROJEKTÓW PRZYJĘTYCH DO REALIZACJI

Nazwa projektu	Okręg	Szacunkowy koszt projektu	Rzeczywisty koszt projektu	Termin zakończenia
Integracja sportowa mieszkańców Karpacza Górnego	1	65.000,00 zł	65.000,00 zł	31.12.2019
Montaż bezpiecznych trampolin w parku przy ul. Mickiewicza	2	60.000,00 zł	49.243,25 zł	13.05.2019
2 x Grill Party	3	15.000,00 zł	15.000,00 zł	31.08.2019 21.09.2019
Ścieżka szutrowa pomiędzy ul. Zagajnik i Nad Łomnicą	3	50.000,00 zł	50.242,57 zł	20.05.2019
Oświetlenie ciągu łączącego ulice Polną Skłodowskiej, Staszica	4	65.000,00 zł	-	nie wykonano

W toku realizacji zdań wybranych w procedurze budżetu partycypacyjnego na rok 2019 okazało się, że zadanie pod nazwą „Oświetlenie ciągu łączącego ulice Polną - Skłodowskiej, Staszica” nie może zostać wykonane z uwagi na zmianę cen wykonawstwa. Kwota 65.000,00 zł, która na moment weryfikacji projektu była ceną realną, na etapie wyłaniania wykonawcy okazała się kwotą niewystarczającą na realizację zadania, a co za tym idzie należało odstąpić od jego realizacji. Niemniej jednak projekt ten został uwzględniony w ramach zadania realizowanego przez gminę Karpacz związanego z kompleksową wymianą oświetlenia na terenie całego Karpacza. W ramach budżetu partycypacyjnego w roku 2019 wydatkowano łącznie kwotę 179.485,82 zł.

16. Nagrody i wyróżnienia dla Karpacza

1. I miejsce w Rankingu Samorządów Najdynamiczniej Rozwijających Przedsiębiorczość.
2. II miejsce w Rankingu Zrównoważonego Rozwoju Jednostek Samorządu Terytorialnego.
3. III miejsce w rankingu wydatków inwestycyjnych samorządów 2016–2018 „Liderzy Inwestycji” magazynu „Wspólnota”.

17. Podsumowanie

Syntezę przedstawionych w opracowaniu danych z uwzględnieniem mocnych i słabych stron miasta (analiza wewnętrzna) oraz szans i zagrożeń dla jego rozwoju wynikających z otoczenia (analiza zewnętrzna) zawiera poniższa tabela.

ANALIZA SWOT

MOCNE STRONY	SZANSE
<ul style="list-style-type: none"> - zbilansowany budżet gminy, - wysoki poziom dochodów bieżących gminy (83 % dochodów ogółem), - wysoki poziom dochodów własnych gminy (76 % dochodów ogółem), - postępujący rozwój miasta, - znana marka Karpacza, - walory krajobrazowo-przyrodnicze, - atrakcje turystyczne (zabytki, instytucje kultury, baza sportowa), - nowoczesna i zróżnicowana baza noclegowa, - nowy strumień turystów związanych z funkcjonowaniem stadionu miejskiego, - dostępność bazy gastronomicznej, - dostępność placówek handlowych, - zwiększenie powierzchni terenów zielonych, - uszczelnienie systemu gospodarki odpadami komunalnymi, - stopień skanalizowania gminy, - stopień zgazyfikowania gminy, - estetyka gminy, - dostępność i jakość szkół oraz przedszkoli. 	<ul style="list-style-type: none"> - rozwój turystyki krajowej, - promocja Dolnego Śląska oraz miasta, - zwiększająca się liczba turystów, - rozwój usług małych i średnich przedsiębiorstw, - programy na rzecz ograniczenia niskiej emisji, - poprawa dostępności komunikacyjnej, - powrót kolei na Dolnym Śląsku, - utworzenie parkingu centralnego na wjeździe do Karpacza oraz stworzenie systemu miejskiej komunikacji, - możliwość pozyskania wody pitnej z ujęć głębinowych /wstępnie potwierdzone przez badania geofizyczne/, - rozpoczęcie procedur związanych z budową własnej Oczyszczalni Ścieków/ uniezależnienie od KSWiK, - budowa zbiornika retencyjnego.
SŁABE STRONY	ZAGROŻENIA
<ul style="list-style-type: none"> - przestarzała sieć wodociągowa i kanalizacyjna, - brak spójności architektonicznej i dbałości o estetykę reklam, - nadmierna zabudowa, - przepustowość dróg oraz niewystarczająca ilość miejsc parkingowych, - świadomość ekologiczna mieszkańców, - niedostatecznie rozwinięta infrastruktura narciarska, - niedostateczna baza lokali socjalnych i komunalnych. 	<ul style="list-style-type: none"> - kryzys finansów publicznych w Polsce, - pandemia i jej negatywne skutki społeczno-gospodarcze, - widmo recesji gospodarczej, - wzrost bezrobocia w skali makro, - wzrost kosztów realizacji zadań własnych przy braku źródeł ich finansowania, - zmniejszenie poziomu dofinansowania przez UE w nowym okresie programowania, - zmieniający się klimat powodujący anomalie pogodowe – zagrożenie suszą hydrologiczną, brak naturalnej pokrywy śnieżnej oraz temperatury uniemożliwiającej dośnieżanie stoków, - przepisy i procedury środowiskowe stanowiące ograniczenia dla inwestycji w infrastrukturę narciarską.

W roku 2019 przeprowadzono także badanie opinii mieszkańców na temat kierunków zagospodarowania przestrzennego Karpacza. Złożono w nim 206 ankiet. Wyniki badania wskazują zagrożenia w rozwoju miasta.

Do najpoważniejszych problemów przestrzeni miejskiej zaliczono:

- budowę zbyt dużych obiektów noclegowych;
- niewystarczająco rozwiniętą infrastrukturę drogową i zbyt małą przepustowość ciągów komunikacyjnych w centrum miasta;
- degradację walorów przyrodniczych i zbyt silną presję urbanizacyjną na tereny przyrodnicze.

Wśród pożądaných kierunków rozwoju Karpacza wymieniono:

- miasto z bogatą ofertą spędzania czasu wolnego;
- miasto dla miłośników nieskażonej przyrody i zieleni;
- miasto nastawione na różne profile turystów, w tym mniej zamożnych;
- miasto wygodne przede wszystkim dla mieszkańców;
- miasto, które rozwija kulturę i tradycje regionalne;
- miasto nastawione na powiększanie terenów narciarskich i rozbudowę infrastruktury narciarskiej.