

*Załącznik do Uchwały Nr XIX/185/08  
Rady Miejskiej w Karpaczu  
z dnia 19 maja 2008 r.*



**WIELOLETNI  
PLAN  
INWESTYCYJNY  
GMINY KARPACZ  
NA LATA 2005 - 2013**

*Karpacz, zaktualizowano w maju 2008r.*

**Zleceniodawca:**

Urząd Miejski w Karpaczu  
ul. Konstytucji 3 Maja 54  
58 – 540 Karpacz  
tel. (0 75) 76 19 150  
fax. (075) 76 19 224

**Autor:**

Business Mobility International Spółka z o.o.  
al. 3-go Maja 11  
76-200 Słupsk  
tel. (0 59) 8 456 301-302  
fax.(0 59) 8 456 303  
e-mail: office@bm-intl.2com.pl  
http: www.bmintl.com

**Biuro regionalne:**

Business Mobility International Spółka z o.o.  
ul. Drewsa 4E  
61 – 606 Poznań  
tel./fax (061) 825 78 60  
e-mail: office@bm-intl.2com.pl

**Biuro regionalne:**

Business Mobility International Spółka z o.o.  
ul. Zacisze 6/3  
31 – 156 Kraków  
tel.: (018) 426 13 55  
fax (018)426 13 59  
e-mail: office@bm-intl.com.pl

**Siedziba w Brukseli:**

Business Mobility International NV-SA  
Rue Wiertz 50/28  
1050 Brussels, Belgium  
tel. [32-2] 644 36 89  
fax [32-2] 648 07 80  
www.bm-intl.com

## SPIS TREŚCI

<b>1.0.</b>	<b>WPROWADZENIE.....</b>	<b>4</b>
<b>2.0.</b>	<b>WIELOLETNI PLAN INWESTYCYJNY MIASTA KARPACZA.....</b>	<b>5</b>
2.1.	Wstęp.....	5
2.1.1.	Zarządzenie Burmistrza Miasta wraz z załącznikami.....	6
2.2.	Metodyka prac nad Wieloletnim Planem Inwestycyjnym.....	18
2.3.	Zasady oceny Wniosków Inwestycyjnych w oparciu o Kryteria Oceny Zadań Inwestycyjnych.....	18
<b>3.0.</b>	<b>WIELOLETNI PLAN FINANSOWY .....</b>	<b>20</b>
3.1.	Wstęp.....	20
3.1.1.	Cel i metoda.....	20
3.1.2.	Procedury ostrożnościowe.....	20
3.2.	Analiza sytuacji finansowej miasta Karpacza w latach 2003 – 2006, z uwzględnieniem budżetu samorządu na 2007 rok oraz projekcją potencjału inwestycyjnego miasta na lata 2007 – 2013.....	23
3.2.1.	Dane źródłowe.....	23
3.2.2.	Analiza podstawowych kategorii finansowych.....	23
3.2.3.	Analiza poziomu i struktury dochodów.....	25
3.2.4.	Analiza poziomu i struktury wykonania wydatków.....	29
3.3.	Projekcja potencjału finansowego samorządu.....	31
3.3.1.	Metodologia.....	31
3.3.2.	Projekcja wolnych środków inwestycyjnych miasta Karpacza.....	32
3.3.3.	Projekcja możliwości inwestycyjnych miasta Karpacza, tj. bez zaciągnięcia zobowiązań zwrotnych (bez przychodów) lub innych źródeł finansowania (np. środków unijnych).....	34
3.3.4.	Projekcja potencjału inwestycyjnego miasta Karpacza.....	37
<b>4.0.</b>	<b>WIELOLETNI PLAN ROZWOJU – INWESTYCJE PLANOWANE NA LATA 2005-2013 .....</b>	<b>38</b>
4.1.	Zadania zgłoszone do Wieloletniego Planu Inwestycyjnego – Programy Operacyjne.....	39
4.2.	Realizacja projektów i zadań.....	40
5.2.1.	Programy Operacyjne i ich oznaczenie.....	41
4.3.	Programy Operacyjne - planowane projekty i zadania w okresie 2005 – 2013.....	42
4.3.1.	Wstęp.....	43
4.3.2.	Karta programowa.....	43
4.3.3.	Wypełnianie karty programowej.....	44
4.3.4.	Podsumowanie dotyczące sposobu dysponowania zamieszczonymi zadaniami w tworzeniu Zintegrowanej Tabeli WPI.....	45
4.4.	Zadania przyjęte do Wieloletniego Planu Inwestycyjnego.....	71
4.5.	Podsumowanie.....	83
<b>5.0.</b>	<b>ANEKS NR 1 – DOTYCZY ZMIAN PRZEPROWADZONYCH W WIELOLETNIM PLANIE INWESTYCYJNYM.....</b>	<b>79</b>

## 1.0. WPROWADZENIE

Wieloletni Plan Inwestycyjny identyfikuje wszystkie zamierzenia inwestycyjne gminy Karpacz do roku 2013 w postaci Programów Operacyjnych, podporządkowanych im projektów i zadań.

Tabele Wieloletniego Planu Inwestycyjnego są efektem wyboru przedsięwzięć inwestycyjnych zamieszczonych w programach operacyjnych z ich przeznaczeniem do realizacji w określonym czasie i ze wskazaniem środków finansowania w tym udziału środków własnych.

Podstawą konstruowania Wieloletniego Planu Inwestycyjnego był wcześniej opracowany Wieloletni Plan Finansowy, który określił potencjał inwestycyjny gminy. Dlatego te dwa dokumenty wzajemnie się przenikają, z tym, że tabela WPI w Wieloletnim Planie Inwestycyjnym jest propozycją podziału zaprojektowanego potencjału inwestycyjnego na poszczególne zadania inwestycyjne wcześniej poddane ocenie według ustalonych kryteriów oceny zadań.

Załącznikiem do Wieloletniego Planu Inwestycyjnego jest wykaz kart projektów poszczególnych zadań (Wniosków Przedsięwzięć Inwestycyjnych).

## 2.0. WIELOLETNI PLAN INWESTYCYJNY MIASTA KARPACZA

### 2.1. *Wstęp.*

Wieloletni Plan Inwestycyjny to ciąg decyzji prowadzący do zaplanowania inwestycji na miarę oczekiwań i potrzeb lokalnej społeczności oraz możliwości finansowych gminy.

#### **WPI powstał na podstawie następujących dokumentów zastanych:**

1. „Strategia Rozwoju Gminy Karpacz” – aktualizacja (rok opracowania 2005);
2. „Plan Rozwoju Lokalnego Gminy Karpacz” (rok opracowania 2005);
3. Dane źródłowe wymienione w rozdziale 3.2.1 niniejszego dokumentu, tj.:
  - roczne sprawozdania z wykonania planu dochodów budżetowych (Rb-27S), roczne sprawozdania z wykonania planu wydatków budżetowych (Rb-28S) oraz roczne sprawozdania o nadwyżce/deficycie (Rb-NDS), odpowiednio za lata 2003 – 2006,
  - uchwałę nr III/17/65 Rady Miejskiej w Karpaczu z dnia 28 grudnia 2006 r. w sprawie budżetu Gminy na rok 2007, z późniejszymi zmianami według stanu na dzień 19 września 2007r.

#### **oraz następujących materiałach:**

1. Wnioski Przedsięwzięć Inwestycyjnych (tworzone przez osoby fizyczne i prawne zgodnie z Zarządzeniem nr 153/05 Burmistrza Miasta Karpacza z dnia 29.06.2005 roku w sprawie procedury opracowania Planu Rozwoju Lokalnego Miasta Karpacza).

### **2.1.1. Zarządzenie Burmistrza Miasta wraz z załącznikami.**

Podstawą tworzenia Wieloletniego Planu Inwestycyjnego jest Zarządzenie nr 153/05 Burmistrza Miasta Karpacza z dnia 29.06.2005 roku w sprawie procedury opracowania Planu Rozwoju Lokalnego Miasta Karpacza na lata 2005 – 2013 (w tym Wieloletniego Planu Inwestycyjnego) oraz Zarządzenie Nr 50/07 Burmistrza Karpacza z dnia 18.09.2007 r. w sprawie zmiany Zarządzenia Nr 153/05 Burmistrza Karpacz z dnia 29.06.2007 r. w sprawie procedury opracowania Planu Rozwoju Lokalnego.

Zarządzenie to określa, w jaki sposób należy składać Wnioski Przedsięwzięcia Inwestycyjnego oraz omawia i precyzuje kryteria oceny składanych wniosków inwestycyjnych.

Zarządzenie nr 153/05 dotyczy bezpośrednio inwestycji powyżej 20 000,00 PLN w przypadku Planu Rozwoju Lokalnego, ale ma zastosowanie również przy kwalifikowaniu pozostałych inwestycji dla potrzeb Wieloletniego Planu Finansowego (projekcji finansowej) uwzględniającego wszystkie inwestycje.

## **ZARZĄDZENIE nr 50/07**

**Burmistrza Karpacza  
z dnia 18.09.2007 r.**

**w sprawie zmiany Zarządzenia Nr 153/05 Burmistrza Karpacza z dnia 29.06.2007 r.  
w sprawie procedury opracowania Planu Rozwoju Lokalnego Miasta Karpacza.**

Na podstawie art. 30 ust. 2 pkt.1 ustawy z dnia 8 marca 1990 r. o samorządzie gminnym (Dz. U. z 2001 r. nr 142poz. 1591), **zarządza się co następuje:**

### **§ 1.**

W zarządzeniu Nr 153/05 Burmistrza Karpacza z dnia 29.06.2007 r. w sprawie procedury opracowania Planu Rozwoju Lokalnego Miasta Karpacza załącznik nr 1 otrzymuje brzmienie określone w załączniku do niniejszego zarządzenia.

### **§ 2**

*Zarządzenie wchodzi w życie z dniem podjęcia.*

*Burmistrz Karpacza*

*Zał. Nr 1 do zarządzenia  
Burmistrza Karpacza  
Nr 50/07 z dnia 18.09.2007 r.*

**SKŁAD OSOBOWY KOMISJI KOORDYNACYJNEJ  
DS. PLANU ROZWOJU LOKALNEGO MIASTA KARPACZA**

**Przewodniczący Komisji – Pan Ryszard Rzepczyński – Zastępca Burmistrza Miasta Karpacza**

**Wiceprzewodniczący – Pani Krystyna Majkowska – Gersten – Skarbnik Gminy**

**Członkowie:**

1. Pani Joanna Kopała – Sekretarz Gminy
2. Pan Jerzy Umański – Kierownik Referatu Inwestycji i Gospodarki Komunalnej
3. Pani Ewa Nidzgorska – Kierownik Referatu Rozwoju Lokalnego, Funduszy Unijnych i Kontroli Wewnętrznej
4. Pani Kamila Keler – Podinspektor ds. obsługi funduszy unijnych
5. Pani Barbara Pierożyńska – Kierownik Miejskiego Zakładu Gospodarki Komunalnej i Mieszkaniowej
6. Pani Krystyna Kuczkiewicz – Z-ca Skarbnika Gminy
7. Janusz Kość – Kierownik Referatu Gospodarki Nieruchomościami i Gospodarki Przestrzennej



## **ZARZĄDZENIE nr 153/05**

**Burmistrza Miasta Karpacza**

**z dnia 29.06. 2005 r.**

w sprawie:

### ***procedury opracowania Planu Rozwoju Lokalnego Miasta Karpacza***

Podejmując działania mające na celu opracowanie pierwszej edycji Planu Rozwoju Lokalnego Miasta Karpacza optymalnie dobranego zarówno pod względem potrzeb strategicznych, jak i możliwości finansowych gminy.

Na podstawie art. 30 ust. 2 pkt.1 ustawy z dnia 8 marca 1990 r. o samorządzie gminnym (Dz. U. z 2001 r. nr 142poz. 1591)

***Burmistrz Miasta Karpacza***  
***zarządza:***

#### **§ 1.**

1. Powołać Komisję Koordynacyjną ds. Planu Rozwoju Lokalnego (zwaną dalej „Komisją”), w skład której wchodzi osoby wymienione w załączniku nr 1 do niniejszego zarządzenia.
2. Na Przewodniczącą Komisji Koordynacyjnej ds. Planu Rozwoju Lokalnego powołać **Pana Ryszarda Rzepczyńskiego – Zastępcę Burmistrza Miasta Karpacza**
3. Na Wiceprzewodniczącą Komisji Koordynacyjnej ds. Planu Rozwoju Lokalnego powołać **Panią Krystynę Majkowską – Gersten – Skarbnika Gminy.**
4. Celem opracowania Planu Rozwoju Lokalnego jest:
  - 1) stworzenie dokumentu pomocniczego w negocjacjach o uzyskanie dofinansowania z zewnętrznych środków finansowych, na przedsięwzięcia inwestycyjne realizowane na terenie miasta,
  - 2) komunikacja władz samorządowych z mieszkańcami w zakresie długookresowych zamierzeń inwestycyjnych, uwzględniających także wnioski składane przez mieszkańców,
  - 3) przedstawienie przyszłym partnerom przedsięwzięć publiczno-prawnych długookresowych planów przedsięwzięć inwestycyjnych,
  - 4) utworzenie bazy danych o wszystkich potrzebach inwestycyjnych miasta,
  - 5) zgromadzenie danych o wszystkich rozpoczętych inwestycjach (konceptje, dokumentacje techniczne, itp.),
  - 6) konfrontacja potrzeb inwestycyjnych z możliwościami inwestycyjnymi,
  - 7) uniknięcie jednoczesnego otwierania zbyt wielu frontów inwestycyjnych w stosunku do zdolności finansowania miasta,
  - 8) określenie w okresie wieloletnim poziomu wydatków planowanych do poniesienia z budżetu miasta i przeznaczonych na przedsięwzięcia inwestycyjne miasta.

#### **§ 2.**

1. Prace nad Planem Rozwoju Lokalnego (PRL) przebiegać będą według przyjętego harmonogramu, który stanowi załącznik nr 2 do niniejszego zarządzenia.
2. Plan Rozwoju Lokalnego posiadać będzie formułę planu „kroczącego”, tj. aktualizowanego corocznie z uzasadnionych powodów obejmujących m.in. :
  - 1) zmiany w źródłach finansowania PRL.
  - 2) dezaktualizację zadań wprowadzonych do PRL.

#### **§ 3.**

1. Przedmiotem planowania w Planie Rozwoju Lokalnego będą przedsięwzięcia inwestycyjne obejmujące:
  - 1) wszelkie nakłady związane z realizacją danego projektu począwszy od prac badawczych dotyczących tego projektu, wykupu gruntów, itp. do zakończenia prac budowlanych i oddania obiektu/ów do użytku.
  - 2) Modernizację istniejącego rzeczowego majątku trwałego i zakupy inwestycyjne.
  - 3) Przedsięwzięcia inwestycyjne o wartości jednostkowej powyżej 20.000,-zł (z VAT).
2. Samodzielne przedsięwzięcia inwestycyjne o wartości jednostkowej do 20.000,-zł objęte zostaną prognozą wydatków budżetowych na lata 2005-2006 oraz 2007-2013 sporządzoną przez Skarbnika Gminy.
3. Wartość remontów odtworzeniowych objęta zostanie prognozą wydatków budżetowych na lata 2005 – 2006 oraz 2007-2013 sporządzoną przez Skarbnika Gminy.

#### § 4.

1. Skarbnik Gminy przedstawiając opracowaną prognozę potencjału inwestycyjnego miasta na lata 2005 – 2006 oraz 2007-2013 wraz z dopuszczalnym poziomem zadłużenia gminy (przy założeniu pozyskania zewnętrznych długoterminowych środków finansowych ze źródeł komercyjnych), przedłoży jednocześnie opis parametrów przyjętych w projekcji dochodów oraz wydatków gminy.
2. Opracowując projekcję, o której mowa w ust. 1 Skarbnik Gminy zasięga wszelkich niezbędnych konsultacji celem opracowania danych, o których mowa w pkt. 5 i 6 załączonego harmonogramu, na wiarygodnym i stabilnym poziomie.
3. W trakcie prac nad PRL Skarbnik Gminy przedłoży Komisji pisemne propozycje (uwzględniające obowiązujące przepisy) dotyczące form i zasad dofinansowania przedsięwzięć inwestycyjnych podejmowanych przez podmioty realizujące usługi publiczne w imieniu Gminy.
4. Przed zakończeniem prac nad PRL, Skarbnik Gminy dokona korekty projekcji dochodów i wydatków z uwzględnieniem zadań inwestycyjnych przyjętych do tabeli Wieloletniego Planu Inwestycyjnego<sup>1</sup> generujących dodatkowe wydatki lub generujących dodatkowe dochody. Korekty te zostaną uwzględnione przez Burmistrza Miasta w ostatecznej wersji pierwszej edycji Planu Rozwoju Lokalnego.

#### § 5.

1. Wniosek przedsięwzięć inwestycyjnych do Planu Rozwoju Lokalnego (zwany dalej „wnioskiem”) składany może być wyłącznie na ujednoczonym wzorze stanowiącym załącznik nr 3 do niniejszego zarządzenia.
2. Do Planu Rozwoju Lokalnego przyjmowane będą wyłącznie wnioski przedsięwzięć inwestycyjnych kompletnie wypełnione i podpisane przez wnioskodawcę.
3. Wszelkie wnioski przedsięwzięć inwestycyjnych do PRL przyjmują pracownicy merytoryczni referatów określonych w załączniku numer 4 do niniejszego zarządzenia.
4. Wnioskodawcą przedsięwzięć inwestycyjnych mogą być samodzielni pracownicy Urzędu Miejskiego, a także jednostki organizacyjne powiązane z budżetem gminy, w tym również spółki prawa handlowego.

<sup>1</sup> Tabela Wieloletniego Planu Inwestycyjnego powstaje na wskutek przeniesienia tej części przedsięwzięć inwestycyjnych zamieszczonych w Programach Operacyjnych, które uzyskały pozytywną (powyżej 6 pkt) ocenę dokonaną według kryteriów oceny zadań w projekcie (załącznik numer 5 do zarządzenia). Tabela Wieloletniego Planu Inwestycyjnego (tabela WPI) jest nieodłącznym elementem Planu Rozwoju Lokalnego i zawiera szczególnie te przedsięwzięcia, dla których planuje się ich finansowanie z udziałem Funduszy Strukturalnych UE. Wieloletni Plan Inwestycyjny w stosunku do Wieloletnich Nakładów na Programy Inwestycyjne zawiera w sobie wszystkie planowane inwestycje, również te dla których na dzień ich planowania nie ma do końca zapewnienia o ich finansowaniu ze źródeł zewnętrznych.

5. Wnioski do PRL składać mogą także radni, stowarzyszenia i nieformalne grupy mieszkańców, organizacje reprezentujące biznes lokalny i inne zorganizowane grupy społeczne - z uwzględnieniem zapisów w ust. 3.
6. Kompletnie wypełnione i podpisane wnioski przyjmuje od merytorycznych pracowników Urzędu Miejskiego Sekretarz Gminy celem przekazania ich na ręce Przewodniczącego Komisji Koordynacyjnej ds. PRL.
7. O terminie i trybie rozpoczęcia przyjmowania wniosków od mieszkańców wymienionych w ust. 4 i 5 oraz kryteriach kwalifikacji zadań do PRL, podaje do wiadomości publicznej Przewodniczący Komisji Koordynacyjnej ds. Planu Rozwoju Lokalnego. Osoba wnioskująca będzie miała na uwadze kierunki rozwoju gminy ujęte w priorytetach oraz celach Strategii Rozwoju Miasta Karpacza.
8. Komisja Koordynacyjna do spraw Planu Rozwoju Lokalnego po otrzymaniu wszystkich złożonych wniosków od Sekretarza gminy dokonuje ich oceny pod kątem ich zgodności z priorytetami i kierunkami rozwoju zawartymi w strategii oraz dokona ich oceny na podstawie Kryteriów Oceny Zadań. Kryteria oceny zadań w projekcie zawiera załącznik nr 5 do niniejszego zarządzenia.

#### § 6.

1. Okres konsultacji społecznych przewidzianych w harmonogramie prac nad PRL obejmował będzie także konsultacje z podmiotami będącymi dostawcami mediów tj. energii, gazu, itd.
2. Celem kolejnych działań określonych w załączonym terminowo harmonogramie prac jest przedstawienie projektu PRL najpóźniej do 01.09.2005r. (dotyczy pisemnego projektu) oraz do dnia 30 września każdego roku (dotyczy kolejnych lat aktualizacji i sporządzania WPI).

#### § 7.

Przy opracowywaniu Planu Rozwoju Lokalnego zsynchronizowanego ze Strategią Rozwoju Miasta przyjmuje się zasadę otwartości przyjętego niniejszym zarządzeniem systemu prac nad PRL na ewentualne korekty, o ile usprawnią one przyjęty tryb pracy nad PRL bez wypaczenia jego celu i istoty oraz zachowają ostateczny planowany termin zakończenia prac nad pierwszą edycją PRL.

#### § 8.

Zarządzenie realizowane będzie przez Sekretarza Gminy, Skarbnika Gminy, pracowników merytorycznych oraz Komisję Koordynacyjną ds. Planu Rozwoju Lokalnego.

#### § 9.

Zarządzenie wchodzi w życie z dniem podjęcia.

***Burmistrz Miasta Karpacza***

---

*Zał. Nr 1 do zarządzenia  
Burmistrza Miasta Karpacza  
Nr 153/05 z dnia 29.06. 2005 r.*

**SKŁAD OSOBOWY KOMISJI KOORDYNACYJNEJ  
DS. PLANU ROZWOJU LOKALNEGO MIASTA KARPACZA**

**Przewodniczący Komisji – Pan Ryszard Rzepczyński – Zastępca Burmistrza Miasta Karpacza**

**Wiceprzewodniczący – Pani Krystyna Majkowska – Gersten – Skarbnik Gminy**

**Członkowie:**

8. Pani Joanna Kopała – Sekretarz Gminy
9. Pani Alicja Maciesowicz – Łukaszewska – Kierownik Referatu Inwestycji i Gospodarki Komunalnej
10. Pani Kamila Keler – Stanowiska ds. Rozwoju Lokalnego
11. Pan Jarosław Hajndrych – Stanowisko ds. Rozwoju Lokalnego
12. Pani Barbara Pierożyńska – Kierownik Miejskiego Zakładu Gospodarki Komunalnej i Mieszkaniowej
13. Pani Krystyna Kuczkiewicz – Z-ca Skarbnika Gminy
14. Janusz Kość – Kierownik Referatu Gospodarki Nieruchomościami i Gospodarki Przestrzennej

Załącznik Nr 2 do zarządzenia  
Burmistrza Miasta Karpacza  
Nr 153/05 z dnia 29.06.2005 r.

## HARMONOGRAM PRAC NAD PLANEM ROZWOJU LOKALNEGO

L.p.	Rodzaj działań	Termin	Wykonawca
1.	Wydanie zarządzenia Burmistrza w sprawie opracowania Planu Rozwoju Lokalnego wraz z powołaniem Komisji Koordynacyjnej ds. Planu Rozwoju Lokalnego.	29.06.2005 r.	Burmistrz Miasta Karpacza
2.	Opracowanie wstępnego projektu „Procedury opracowania PRL” (rodzaj i wartość zadań ujmowanych w PRL, wnioskodawcy, zakres przedmiotowy, inne) i przedstawienie ich Komisji ds. PRL do zaopiniowania [szkolenie].	30.06.2005r.	BMI Sp. z o.o., Burmistrz Miasta, Stanowisko ds. Rozwoju Lokalnego
3.	Wnioskowanie przez radnych, kierowników jednostek organizacyjnych gminy, organizacje i stowarzyszenia, pracowników Urzędu Miejskiego oraz jednostki powiązane z budżetem gminy zadań inwestycyjnych do PRL na ujednoczonych kartach informacyjnych.	14.07.2005r.	Radni, kierownicy jednostek organizacyjnych miasta, organizacje i stowarzyszenia, pracownicy Urzędu Miejskiego w Karpaczu (inne osoby i jednostki wymienione w § 5 pkt. 4 i 5 zarządzenia)
4.	Ustalenie możliwości współfinansowania zadań ze środków zewnętrznych (zakładany poziom współfinansowania, termin).	30.07.2005r.	Referat Inwestycji i Gospodarki Komunalnej
5.	Przedstawienie prognozowanego potencjału inwestycyjnego gminy na lata 2005-2006 oraz 2007-2013 i przekazanie prognoz Koordynatorowi ds. Programów Unii Europejskiej oraz projekcje zadłużenia gminy na lata 2005 – 2006 oraz 2007-2013.	30.07.2005r.	Skarbnik Gminy, BMI Sp z o.o
6.	Ustalenie propozycji hierarchii zadań według kryteriów stanowiących załącznik numer 5 do niniejszego zarządzenia.	20.07.2005r.	BMI Sp. z o.o. Komisja ds. Planu Rozwoju Lokalnego
7.	Zakończenie prac nad PRL i przekazanie do konsultacji społecznych.	20.08.2005r.	Przewodniczący Komisji PRL na ręce Przewodniczącego Rady Miejskiej
8.	Podjęcie uchwały Rady Miejskiej o zatwierdzeniu „Planu Rozwoju Lokalnego Miasta Karpacza”.	sesja wrześniowa	Rada Miejska

*Zał. Nr 3 do zarządzenia  
Burmistrza Miasta Karpacza  
Nr 153/05 z dnia 29.06. 2005 r.*

## **WNIOSEK** **PRZEDSIĘWZIĘCIA INWESTYCYJNEGO DO PRL** **(TERMS OF REFERENCE)**

**NAZWA ZADANIA:**

Propozycja nazwy zadania inwestycyjnego.

**OSOBA ODPOWIEDZIALNA ZA REALIZACJĘ ZADANIA:**

Osobą odpowiedzialną za realizację zadania jest szef jednostki zgłaszającej zadanie lub osoba przez niego wskazana.

**BENEFICJENT:**

Beneficjentem jest grupa mieszkańców gminy, która będzie korzystać z efektów zadania po jego realizacji (np. młodzież miasta, mieszkańcy osiedla, wszyscy mieszkańcy miasta Karpacza, czytelnicy biblioteki, itp.).

**KRÓTKI OPIS PROJEKTU:**

W tym punkcie należy wykazać m.in.: związek funkcjonalny lub techniczny z innymi realizowanymi zadaniami; obowiązek realizacji wynikający z przepisów.

W tym punkcie m.in. należy określić czy planowane przedsięwzięcie posiada opracowaną dokumentację techniczną oraz czy posiada pozwolenie na budowę. Jeżeli spełnienie tych warunków nie jest wymagane należy również to zapisać.

Należy również opisać aktualne zaawansowanie prac nad realizacją zadania inwestycyjnego.

**LOKALIZACJA:**

Określając lokalizację należy umiejscowić planowane przedsięwzięcie, podając adres/numer działki, podać inne dane charakteryzujące nieruchomość, w tym także formę władania gruntem czyją własność, (jeśli grunt objęty jest umową dzierżawy- określić jej okres obowiązywania).

Należy również określić czy planowane przedsięwzięcie jest zgodne z aktualnym miejscowym planem zagospodarowania przestrzennego. Jeżeli spełnienie tego warunku nie jest wymagane należy również to zapisać.

**CZAS REALIZACJI PROJEKTU:**

W tej pozycji należy określić proponowane ramy czasowe realizacji projektu.

**EFEKT:**

Ekonomiczny (mierzalny) - określić czy będzie generować dodatkowe dochody, czy dodatkowe wydatki.

Społeczny - zaspokaja potrzeby mieszkańców (dostępność do placówek oświaty, poprawia komunikację, itp.), poprawia aktywność zawodową mieszkańców, stwarza warunki do ożywienia inwestycyjnego wśród podmiotów gospodarczych, itp.

Inne efekty.

**KOSZTY:**

W niniejszej pozycji należy podać **jednorazowe** nakłady inwestycyjne na zadanie a także **roczne koszty eksploatacji**, które będą miały wpływ na budżet gminy.

**ZAANGAŻOWANIE ŚRODKÓW WŁASNYCH:**

W pozycji tej należy określić udział środków własnych w całkowitych nakładach inwestycyjnych; procentowo i kwotowo. Należy również wskazać, czy realizowany projekt należy do zadań własnych gminy.

**WPLYW NA ŚRODOWISKO:**

W niniejszej pozycji należy określić wpływ planowanego przedsięwzięcia na środowisko: pozytywny / neutralny / negatywny, oraz uzasadnić.

**PARTNERZY PROJEKTU:**

W niniejszej pozycji należy wymienić partnerów zaangażowanych w jakikolwiek sposób (pośrednio lub bezpośrednio) w realizację projektu oraz ewentualnie wykazać, czy jest planowane i możliwe pozyskanie dodatkowych środków na realizację przedsięwzięcia z: funduszy pomocowych Unii Europejskiej, PPP, i innych.

**UZASADNIENIE:**

Uzasadniając proponowane zadanie należy wykazać jego związek z innymi zadaniami zrealizowanymi lub realizowanymi, w stosunku do których posiada ono **charakter komplementarny**, pozwalający wzmocnić pozytywny efekt oddziaływania na otoczenie .

Data : .....

.....  
*podpis osoby składającej*  
*Wniosek*

.....  
*podpis Burmistrza*

*Zał. Nr 4 do zarządzenia  
Burmistrza Miasta Karpacza  
Nr 153/05 w z dnia 29.06. 2005 r.*

**WYKAZ WYDZIAŁÓW URZĘDU MIEJSKIEGO,  
W KTÓRYCH MOŻNA SKŁADAĆ WNIOSKI**

<b>Lp.</b>	<b>Nazwa Wydziału</b>
1.	Stanowisko do spraw Rozwoju Lokalnego Budynek główny – pokój numer 14 (Kamila Keler) Budynek B – pokój numer 6 (Jarosław Hajndrych)



*Zał. Nr 5 do zarządzenia  
Burmistrza Miasta Karpacza  
Nr 153/05 w z dnia 29.06. 2005 r.*

**KRYTERIA OCENY ZADAŃ W PROJEKCIE:**

LP.	WYSZCZEGÓLNIENIE	PUNKTACJA
1.	Zgodność ze Studium Uwarunkowań i Kierunków Zagospodarowania Przestrzennego	2 punkty
2.	Dokumentacja (dokumentacja techniczna, kosztorys inwestorski)	1 punkt
3.	Możliwość finansowania zadania przy udziale środków zewnętrznych (fundusze strukturalne; PPP; inne)	1 punkt
4.	Pozwolenie na budowę	2 punkty
5.	Przedsięwzięcia realizowane w ramach zadań własnych gminy	3 punkty
6.	Komplementarność - powiązanie z innymi zadaniami	1 punkt
	Razem:	10 punktów

## ***2.2. Metodyka prac nad Wieloletnim Planem Inwestycyjnym***

Każde przedsięwzięcie inwestycyjne powyżej 20 000,00 PLN winno mieć swoje potwierdzenie w złożonym Wniosku Przedsięwzięcia Inwestycyjnego utworzonym przez uprawnioną osobę fizyczną lub prawną.

Złożony Wniosek podlega ocenie według Kryteriów Oceny Przedsięwzięcia Inwestycyjnego w punktacji od 1 do 10 i zostaje zamieszczony w Karcie Projektu (Programie Operacyjnym), który jest integralną częścią Wieloletniego Planu Inwestycyjnego, i który określa jakiemu celowi jest podporządkowane konkretna inwestycja.

Komisja powołana w Zarządzeniu nr 153/05 Burmistrza Miasta Karpacza z dnia 29.06.2005 roku w sprawie procedury opracowania Planu Rozwoju Lokalnego Miasta Karpacza na lata 2005 – 2013 (w tym również Wieloletniego Planu Inwestycyjnego) ocenia, czy złożony wniosek wypełnia co najmniej jeden cel określony strategią rozwoju miasta i w dalszej kolejności określa stopień przygotowania inwestycji do realizacji.

W zależności od oceny wniosek może pozostawać w Karcie Projektów (poczekalnia) lub przejść do tabeli Wieloletniego Planu Inwestycyjnego.

## ***2.3. Zasady oceny Wniosków Inwestycyjnych w oparciu o Kryteria Oceny Zadań Inwestycyjnych.***

Kryteria Oceny Przedsięwzięcia Inwestycyjnego zostały określone w załączniku nr 5 do Zarządzenia nr 153/05 Burmistrza Miasta Karpacza z dnia 29.06.2005 roku w sprawie procedury opracowania Planu Rozwoju Lokalnego Miasta Karpacza (w tym Wieloletniego Planu Inwestycyjnego) na lata 2005 – 2013.

Przyjęto, że Inwestycja opisana we wniosku, która otrzymała 6 punktów i więcej jest przedsięwzięciem na tyle dobrze przygotowanym, że może przejść z Programów Operacyjnych do Tabeli WPI.

Pierwszej oceny złożonych wniosków dokonali konsultanci BMI Sp. z o.o., a kolejne wnioski będą oceniane bezpośrednio przez powołaną wyżej cytowanym zarządzeniem Komisję.

Ocena nie ma charakteru politycznego, a jedynie stwierdza stopień zaawansowania procesu przygotowania inwestycji do realizacji.

W zastanych kartach projektów w Programach Operacyjnych znajdowały się inwestycje nieokreślone co do terminu albo w wysokości nakładów finansowych na ich realizację oraz takie przedsięwzięcia, które nie znalazły potwierdzenia w złożonych wnioskach. Inwestycje takie zostały pominięte w procesie kwalifikowania do tabeli WPI.

Niektóre złożone Wnioski Przedsięwzięcia Inwestycyjnego były błędnie wypełnione i nie zawierały wszystkich niezbędnych danych do ich oceny. Inwestycje te albo zostały całkowicie odrzucone albo weszły do tzw. Rezerwy Inwestycyjnej (do rozpatrzenia po uzupełnieniu niezbędnych danych).

## 3.0. WIELOLETNI PLAN FINANSOWY

### 3.1. *Wstęp.*

Wieloletni Plan Finansowy Miasta Karpacza obejmuje analizę gospodarki finansowej samorządu w latach 2003-2006, z uwzględnieniem budżetu jednostki na 2007 rok oraz projekcję potencjału inwestycyjnego na lata 2007 – 2013.

#### 3.1.1. *Cel i metoda.*

Niniejsze opracowanie obejmuje analizę gospodarki finansowej samorządu w latach 2003-2006, z uwzględnieniem budżetu jednostki na 2007 rok oraz projekcję potencjału inwestycyjnego na lata 2007– 2013.

Celem tego opracowania jest oszacowanie możliwości finansowych samorządu pod kątem realizacji zamierzonych inwestycji – zdefiniowanych jako „**potencjał inwestycyjny**”.

Dokument ten sporządzony został w wyniku przeprowadzenia analizy podstawowych kategorii finansowych generowanych przez samorząd oraz w oparciu o dane planistyczne, przygotowane przez pracowników Urzędu Miejskiego, dotyczące polityki gospodarczej jednostki.

Dokument niniejszy składa się z dwóch części:

1. analizy sytuacji finansowej Miasta Karpacz w latach 2003 – 2006, z uwzględnieniem budżetu na 2007 rok oraz
2. projekcji potencjału inwestycyjnego Miasta Karpacz na lata 2007 – 2013.

Przyjęta metodologia wyliczeń dokonywanych w poszczególnych częściach została omówiona bezpośrednio przy tych wyliczeniach.

#### 3.1.2 *Procedury ostrożnościowe.*

Realizacja zadań inwestycyjnych stojących obecnie przed samorządami terytorialnymi podlega licznym regulacjom i ograniczeniom prawnym, głównie o charakterze finansowym. Najważniejsze ustawy regulujące gospodarkę finansową gmin, to:

1. ustawa z dnia 8 marca 1990 r. o samorządzie gminnym,

2. ustawa z dnia 30 czerwca 2005 r. o finansach publicznych,
3. ustawa z dnia 13 listopada 2003 r. o dochodach jednostek samorządu terytorialnego.

Głównie ustawa o finansach publicznych wprowadza limity zadłużeń dla jednostek samorządowych oraz procedury ostrożnościowe i sanacyjne, którym jednostki te muszą sprostać. Podstawowe ograniczenia wynikają z artykułów 169,170 oraz 79 przywołanej wyżej ustawy. I tak:

Art. 169. 1. Łączna kwota przypadających w danym roku budżetowym:

- 1) spłat rat kredytów i pożyczek, o których mowa w art. 82 ust. 1 pkt 2 i 3 wraz z należnymi w danym roku odsetkami od kredytów i pożyczek, o których mowa w art. 82 ust. 1,
- 2) wykupów papierów wartościowych emitowanych przez jednostki samorządu terytorialnego na cele określone w art. 82 ust. 1 pkt 2 i 3 wraz z należnymi odsetkami i dyskontem od papierów wartościowych emitowanych na cele określone w art. 82 ust. 1,
- 3) potencjalnych spłat kwot wynikających z udzielonych przez jednostki samorządu terytorialnego poręczeń oraz gwarancji  
- nie może przekroczyć 15% planowanych na dany rok budżetowy dochodów jednostki samorządu terytorialnego.

2. W przypadku gdy relacja, o której mowa w art. 15 ust. 1 pkt 1 lit. a, przekroczy 55%, to kwota, o której mowa w ust. 1, nie może przekroczyć 12% planowanych dochodów jednostki samorządu terytorialnego, chyba że obciążenia te w całości wynikają z zobowiązań zaciągniętych przed datą ogłoszenia tej relacji.

3. Ograniczeń określonych w ust. 1 nie stosuje się do:

- 1) emitowanych papierów wartościowych, kredytów i pożyczek zaciągniętych w związku z umową zawartą z podmiotem dysponującym środkami, o których mowa w art. 5 ust. 3,
- 2) poręczeń i gwarancji udzielonych samorządowym osobom prawnym realizującym zadania jednostki samorządu terytorialnego z wykorzystaniem środków, o których mowa w art. 5 ust. 3.

Art. 170. 1. Łączna kwota długu jednostki samorządu terytorialnego na koniec roku budżetowego nie może przekroczyć 60% wykonanych dochodów ogółem tej jednostki w tym roku budżetowym.

2. W trakcie roku budżetowego łączna kwota długu jednostki samorządu terytorialnego na koniec kwartału nie może przekraczać 60% planowanych w danym roku budżetowym dochodów tej jednostki.

3. Ograniczeń, o których mowa w ust. 1 i 2, nie stosuje się do emitowanych papierów wartościowych, kredytów i pożyczek zaciąganych w związku z umową zawartą z podmiotem dysponującym środkami, o których mowa w art. 5 ust. 3.

4. Przepisu ust. 3 nie stosuje się po zakończeniu programu, projektu lub zadania realizowanych ze środków, o których mowa w art. 5 ust. 3, oraz otrzymaniu refundacji dokonanych wydatków.

5. W przypadku, gdy określone w umowie środki, o których mowa w art. 5 ust. 3, nie zostaną przekazane lub po ich przekazaniu orzeczony zostanie ich zwrot, jednostka samorządu terytorialnego nie może emitować papierów wartościowych, zaciągać kredytów, pożyczek i udzielać poręczeń i gwarancji do czasu spełnienia warunków, o których mowa w ust. 1 i 2 oraz w art. 169 ust. 1 i 2.

Art. 79. ust. 1. W przypadku, gdy wartość relacji kwoty państwowego długu publicznego do produktu krajowego brutto,

1) jest większa od 50%, a nie większa od 55%, to na kolejny rok:

- a) Rada Ministrów uchwała projekt ustawy budżetowej, w którym relacja deficytu budżetu państwa do dochodów budżetu państwa nie może być wyższa niż analogiczna relacja z roku bieżącego,
- b) relacja, o której mowa w lit. a, stanowi górne ograniczenie relacji deficytu każdej jednostki samorządu terytorialnego do jej dochodów, jaka może zostać uchwalona w budżecie jednostki samorządu terytorialnego.

Obecnie, jak wynika z obwieszczenia Ministra Finansów<sup>2</sup> relacja powyższa wyniosła 47,7%. Stąd, jednostki samorządu terytorialnego, projektując budżet na 2007 r. nie były zobowiązane do zastosowania przedstawionej procedury.

---

<sup>2</sup> Publikator: Monitor Polski z 2006 r. Nr 36, poz.399.

### 3.2. Analiza sytuacji finansowej miasta Karpacza w latach 2003 – 2006, z uwzględnieniem budżetu samorządu na 2007 rok oraz projekcją potencjału inwestycyjnego miasta na lata 2007 – 2013.

#### 3.2.1. Dane źródłowe

Analizę finansową Miasta Karpacz sporządzono w oparciu o następujące dokumenty:

1. roczne sprawozdania z wykonania planu dochodów budżetowych (Rb-27S), roczne sprawozdania z wykonania planu wydatków budżetowych (Rb-28S) oraz roczne sprawozdania o nadwyżce/deficycie (Rb-NDS), odpowiednio za lata 2003 – 2006,
2. Uchwałę nr III/17/65 Rady Miejskiej w Karpaczu z dnia 28 grudnia 2006 r. w sprawie budżetu Gminy na rok 2007, z późniejszymi zmianami do dnia 20 września 2007 roku.

#### 3.2.2. Analiza podstawowych kategorii finansowych.

Podstawowe kategorie finansowe jednostek samorządu terytorialnego ujmowane są w budżecie jednostki, który, zgodnie z art. 165 ustawy z dnia 30 czerwca 2005 r. o finansach publicznych<sup>3</sup> - jest rocznym planem dochodów i wydatków oraz przychodów i rozchodów tej jednostki.

Ogólny obraz kształtowania się poszczególnych kategorii finansowych Miasta Karpacza w latach 2003 – 2007 przedstawia tabela nr 1.

**Tabela 1. Kształtowanie się kategorii finansowych jednostki w latach 2003 – 2007 (w PLN) oraz dynamika zmian (w %)**

Wyszczególnienie	2003	04/03%	2004	05/04%	2005	06/05%	2006	07/06%	2007*
Dochody ogółem	15 202 458	84	12 720 254	159	20 283 817	149	30 252 583	56	16 956 692
Wydatki ogółem	11 498 628	123	14 168 084	154	21 819 200	137	29 836 647	75	22 477 377
Wynik finansowy	3 703 830		-1 447 830		-1 535 383		415 936		-5 520 685
Wynik finansowy/Dochody(%)	24,36		-11,38		-7,57		1,37		-32,56

\*Na rok 2007 poszczególne kategorie finansowe podane są według planu, tj. zgodnie z uchwałą budżetową.

Sytuacja finansowa Miasta Karpacz w badanym okresie kształtowała się korzystnie. Wnioski takie można wyciągnąć z obserwacji kształtowania się podstawowych kategorii finansowych jednostki.

Z porównania danych zaprezentowanych w powyższej tabeli, wynika, że w badanym okresie realizacja poszczególnych kategorii finansowych nie przebiegała równomiernie. W 2006 roku samorząd osiągnął najwyższe dochody, w kwocie 30 252 583 zł, tj. 149% wykonania dochodów z roku poprzedniego.

<sup>3</sup> Publikator: Dz. U. z 2005 r. Nr 249, poz. 2104, ost. zm. Dz.U. z 2007 r. Nr 140, poz. 984

W poszczególnych latach realizacja dochodów wyglądała następująco:

- a) w roku 2003 – 15 202 458 zł;
- b) w roku 2004 – 12 720 254 zł, tj. 84% wykonania dochodów w roku 2003;
- c) w roku 2005 – 20 283 817 zł, tj. 159% wykonania dochodów w roku 2004;
- d) w roku 2006 – 30 252 583 zł, tj. 149% wykonania dochodów w roku 2005;
- e) w roku 2007 – 16 956 692 zł, tj. 56% wykonania dochodów w roku 2006.

Również w 2006 roku samorząd zrealizował wydatki na najwyższym poziomie, w kwocie 29 836 647 zł, tj. na poziomie wyższym o 37% niż w roku poprzednim.

W poszczególnych latach wykonanie wydatków przedstawia się następująco:

- f) w roku 2003 – 11 498 628 zł;
- g) w roku 2004 – 14 168 084 zł, tj. 123% wykonania wydatków w roku 2003;
- h) w roku 2005 – 21 819 200 zł, tj. 154% wykonania wydatków w roku 2004;
- i) w roku 2006 – 29 836 647 zł, tj. 137% wykonania wydatków w roku 2005;
- j) w roku 2007 – 22 477 377 zł, tj. 75% wykonania wydatków w roku 2006.

Zgodnie z art. 168 ust. 1 ustawy z dnia 30 czerwca 2005 r. o finansach publicznych różnica między dochodami a wydatkami budżetu jednostki samorządu terytorialnego stanowi odpowiednio nadwyżkę budżetu jednostki samorządu terytorialnego lub deficyt budżetu jednostki samorządu terytorialnego. Tabela 2 przedstawia źródła sfinansowania deficytu oraz kierunki rozdysponowania nadwyżki budżetowej.

**Tabela 2. Źródła sfinansowania deficytu oraz kierunki rozdysponowania nadwyżki budżetowej (w PLN)**

Wyszczególnienie	2003	2004	2005	2006	2007
<i>Dochody ogółem</i>	15 202 458	12 720 254	20 283 817	30 252 583	16 956 692
<i>Wydatki ogółem</i>	11 498 628	14 168 084	21 819 200	29 836 647	22 477 377
<b>Wynik finansowy</b>	<b>3 703 830</b>	<b>-1 447 830</b>	<b>-1 535 383</b>	<b>415 936</b>	<b>-5 520 685</b>
<i>Wynik finansowy/Dochody(%)</i>	24,36	-11,38	-7,57	1,37	-32,56
<i>Finansowanie</i>	-3 518 443	1 995 057	2 723 589	1 767 845	5 520 685
<b>Przychody ogółem, w tym:</b>	<b>-9 458</b>	<b>1 995 384</b>	<b>2 904 589</b>	<b>1 948 845</b>	<b>6 013 485</b>
<i>kredyty i pożyczki</i>	327	1 810 000	2 357 362	760 638	3 831 000
<i>nadwyżka z lat ubiegłych</i>	-9 785	185 057	0	0	0
<i>prywatyzacja majątku jst</i>	0	0	0	0	0
<i>inne źródła</i>	0	327	547 227	1 188 207	2 182 485
<b>Rozchody ogółem, w tym</b>	<b>3 508 985</b>	<b>327</b>	<b>181 000</b>	<b>181 000</b>	<b>492 800</b>
<i>splaty kredytów i pożyczek</i>	508 985	327	181 000	181 000	492 800
<i>pożyczki</i>	0	0	0	0	0
<i>wykup obligacji samorządowych</i>	3 000 000	0	0	0	0

W analizowanym okresie Miasto Karpacz uzyskało następujące wyniki finansowe:

1. w roku 2003 – nadwyżkę, w wysokości 3 703 830 zł,



2. w roku 2004 – deficyt, w wysokości 1 447 830 zł,
3. w roku 2005 – deficyt, w wysokości 1 535 383 zł,
4. w roku 2006 – nadwyżkę, w wysokości 415 936 zł.

Na rok 2007 samorząd planuje deficyt budżetowy w wysokości 5 520 685 zł, który zamierza sfinansować przychodami z tytułu kredytu oraz przychodami pochodzącymi z wolnych środków jako nadwyżką środków pieniężnych na rachunku budżetu.

Relacja wyniku finansowego do dochodów wyniosła, w poszczególnych latach badanego okresu, odpowiednio: 24,36%; -11,38%; -7,57; 1,37 oraz - w roku bieżącym -32,56%.

Źródłem sfinansowania deficytu budżetowego w latach 2004 -2005 były przychody z tytułu pożyczek i kredytów, przychody z innych źródeł oraz nadwyżka z lat ubiegłych ( rok 2004). Natomiast nadwyżka budżetowa wypracowana przez miasto w 2003 r. została rozdysponowana na spłatę kredytów i pożyczek oraz wykup obligacji samorządowych.

### ***3.2.3. Analiza poziomu i struktury dochodów.***

Dla potrzeb dokonania analizy zmian zachodzących w trakcie wykonywania dochodów Miasta Karpacza należy porównać kształtowanie się dochodów w rozbiciu na działy klasyfikacji budżetowej. Porównanie takie, obejmujące poszczególne lata badanego okresu, przedstawia tabela 3.

**Tabela 3. Poziom oraz struktura wykonania dochodów (w PLN)**

Wyszczególnienie	2003	%	2004	%	2005	%	2006	%	2007	%	Razem	Udział (%)
<i>Rolnictwo i łowiectwo</i>	0	0,00	0	0,00	0	0,00	0	0,00	0	0,00	0	0,00
<i>Leśnictwo</i>	0	0,00	0	0,00	0	0,00	0	0,00	0	0,00	0	0,00
<i>Transport i łączność</i>	849	0,01	152 000	1,19	261 403	1,29	176 174	0,58	74 100	0,44	664 526	0,70
<i>Turystyka</i>	0	0,00	0	0,00	47 314	0,23	0	0,00	0	0,00	47 314	0,05
<i>Gospodarka mieszkaniowa</i>	4 380 231	28,81	2 993 296	23,53	6 477 805	31,94	8 426 387	27,85	4 987 055	29,41	27 264 774	28,57
<i>Działalność usługowa</i>	0	0,00	0	0,00	0	0,00	0	0,00	0	0,00	0	0,00
<i>Administracja publiczna</i>	145 003	0,95	168 525	1,32	105 814	0,52	237 554	0,79	159 976	0,94	816 872	0,86
<i>Urzędy naczelnych organów władzy pań.</i>	17 024	0,11	16 132	0,13	31 999	0,16	14 051	0,05	893	0,01	80 099	0,08
<i>Obrona narodowa</i>	500	0,00	500	0,00	500	0,00	500	0,00	500	0,00	2 500	0,00
<i>Bezpieczeństwo publiczne</i>	11 978	0,08	59 234	0,47	9 773	0,05	19 270	0,06	5 700	0,03	105 955	0,11
<i>Dochody od osób prawnych i innych</i>	5 340 019	35,13	6 176 500	48,56	7 020 119	34,61	8 474 279	28,01	8 539 215	50,36	35 550 132	37,26
<i>Różne rozliczenia</i>	1 709 002	11,24	1 689 504	13,28	1 768 219	8,72	2 600 138	8,59	1 603 670	9,46	9 370 533	9,82
<i>Oświata i wychowanie</i>	9 725	0,06	401 220	3,15	331 118	1,63	14 245	0,05	16 020	0,09	772 328	0,81
<i>Szkolnictwo wyższe</i>	0	0,00	0	0,00	0	0,00	0	0,00	0	0,00	0	0,00
<i>Ochrona zdrowia</i>	0	0,00	0	0,00	0	0,00	0	0,00	0	0,00	0	0,00
<i>Pomoc społeczna</i>	465 644	3,06	996 858	7,84	1 231 911	6,07	1 150 757	3,80	1 569 563	9,26	5 414 733	5,67
<i>Edukacyjna opieka wychowawcza</i>	52 445	0,34	0	0,00	37 849	0,19	44 346	0,15	0	0,00	134 640	0,14
<i>Gospodarka komunalna</i>	67 000	0,44	58 975	0,46	2 919 590	14,39	8 995 362	29,73	0	0,00	12 040 927	12,62
<i>Kultura i ochrona dziedzictwa narodowego</i>	0	0,00	1 500	0,01	3 100	0,02	0	0,00	0	0,00	4 600	0,00
<i>Kultura fizyczna i sport</i>	3 003 038	19,75	6 010	0,05	37 303	0,18	99 518	0,33	0	0,00	3 145 869	3,30
<b>Dochody ogółem</b>	<b>15 202 458</b>	<b>100,00</b>	<b>12 720 254</b>	<b>100,00</b>	<b>20 283 817</b>	<b>100,00</b>	<b>30 252 583</b>	<b>100,00</b>	<b>16 956 692</b>	<b>100,00</b>	<b>95 415 804</b>	<b>100,00</b>

**Realizacja dochodów budżetowych według działów klasyfikacji budżetowej przedstawia się następująco:**

- dział „Dochody od osób prawnych, od osób fizycznych i od innych jednostek nieposiadających osobowości prawnej oraz wydatki związane z ich poborem”: w roku 2003 – 5 340 019 zł; w roku 2004 – 6 176 500 zł; w roku 2005 – 7 020 119 zł; w roku 2006 – 8 474 279 zł; plan na rok 2007 – 8 539 215 zł; łącznie w badanym okresie – 335 550 132 zł;

- dział „Gospodarka mieszkaniowa”: w 2003 r. – 4 380 231 zł; w 2004 r. – 2 993 296 zł; w 2005 r. – 6 477 805 zł; w 2006 r. – 8 426 387 zł; plan na 2007 r. – 4 987 055 zł; łącznie – 27 264 774 zł;

- dział „Gospodarka komunalna”: w 2003 r. – 67 000 zł; w 2004 r. – 58 975 zł; w 2005 r. – 2 919 590 zł; w 2006 r. – 8 995 362 zł; plan na 2007 r. – 0 zł ; łącznie – 12 040 927 zł;

- dział „Różne rozliczenia”: w 2003 r. – 1 709 002 zł; w 2004 r. – 1 689 504zł; w 2005 r. – 1 768 219 zł; w 2006 r. – 2 600 138 zł; na 2007 r. – 1 603 670 zł; łącznie – 9 370 533 zł;

- dział „Pomoc społeczna”: w 2003 r. – 465 644 zł; w 2004 r. – 996 858 zł; w 2005 r. – 1 231 911 zł; w 2006 r. – 1 150 757 zł; na 2007 r. – 1 569 563 zł; łącznie – 5 414 733 zł.

- dział „Kultura fizyczna i sport”: w 2003 r. – 3 003 038 zł; w 2004 r. – 6 010 zł; w 2005 r. – 37 303 zł; w 2006 r. – 99 518 zł; na 2007 r. – 0 zł; łącznie – 3 145 869 zł;

Udział dochodów w pozostałych działach klasyfikacji budżetowej w dochodach ogółem często nie przekraczał 1%, stąd nie był znaczący dla samorządu.

**Zdecydowany wpływ na kształtowanie się wielkości dochodów w poszczególnych latach miały więc takie zjawiska finansowe, jak:**

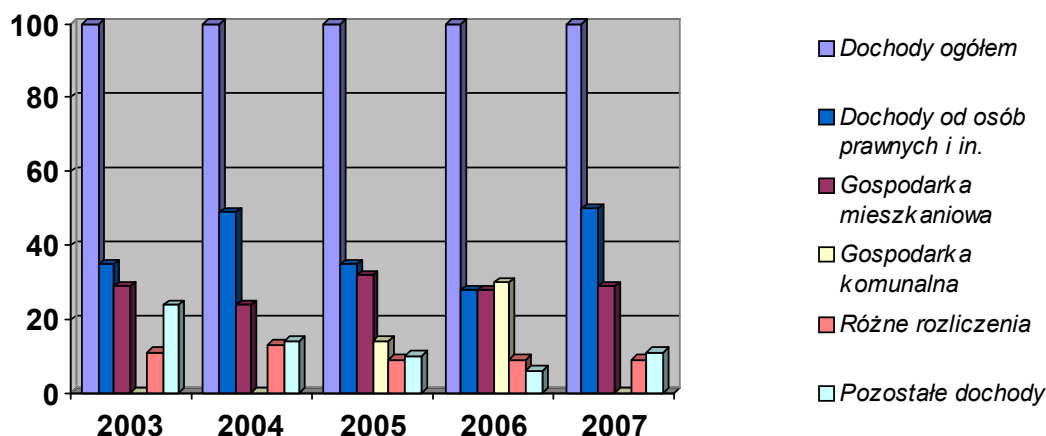
1. uzyskiwane wpływy z podatków i opłat lokalnych oraz udziały w podatkach stanowiących dochód budżetu państwa,
2. wpływy ze sprzedaży składników majątkowych oraz praw majątkowych,
3. dotacje otrzymane z funduszu Phare na dofinansowanie własnych zadań inwestycyjnych w zakresie ochrony środowiska,
4. otrzymywane subwencje,
5. otrzymywane dotacje na realizację zadań w zakresie pomocy społecznej.

Tabela 4 i wykres 1 obrazują strukturę dochodów, zrealizowanych w czterech działach klasyfikacji budżetowej, których udział w dochodach ogółem w analizowanym okresie był najwyższy.

Tabela 4. Struktura dochodów z wyszczególnionych działów

Wyszczególnienie	2003	2004	2005	2006	2007	Razem	Udział (%)
Dochody od osób prawnych i in.	5 340 019	6 176 500	7 020 119	8 474 279	8 539 215	35 550 132	37
- udział w dochodach ogółem (%)	35	49	35	28	50	37	
Gospodarka mieszkaniowa	4 380 231	2 993 296	6 477 805	8 426 387	4 987 055	27 264 774	29
- udział w dochodach ogółem (%)	29	24	32	28	29	29	
Gospodarka komunalna	67 000	58 975	2 919 590	8 995 362	0	12 040 927	13
- udział w dochodach ogółem (%)	0	0	14	30	0	13	
Różne rozliczenia	1 709 002	1 689 504	1 768 219	2 600 138	1 603 670	9 370 533	10
- udział w dochodach ogółem (%)	11	13	9	9	9	10	
Dochody ogółem	15 202 458	12 720 254	20 283 817	30 252 583	16 956 692	95 415 804	100
Udział sumy wyszczególnionych dochodów w dochodach ogółem (%)	76	86	90	94	89	88	

Wykres 1. Struktura dochodów z wyszczególnionych działów (w %)



Z danych przedstawionych w tabeli 4 oraz graficznie zilustrowanych na wykresie 1 wynika, że w całym badanym okresie dochody samorządu uzyskane z tytułu podatków i opłat lokalnych wyniosły 37% dochodów ogółem; gospodarki mieszkaniowej- 29%; gospodarki komunalnej - 13%; z tytułu subwencji – 10%. Dochody jednostki tylko z tych czterech źródeł stanowiły w analizowanym okresie odpowiednio: 76% dochodów; 86%; 90%; 94 % oraz 89%; co daje średni udział w wysokości 88%.

Procentowy udział w wykonaniu dochodów ogółem w innych działach klasyfikacji budżetowej kształtował się w granicach 5,67% w dziale pomoc społeczna oraz 3,30% w dziale kultura fizyczna i sport. W pozostałych działach wykonanie dochodów nie przekroczyło 1%, nie było więc znaczące dla budżetu miasta.

Porównanie danych dotyczących wielkości dochodów, jak i ich struktury, obrazuje, że kształtowanie się tych parametrów w latach 2003 – 2007, pod kątem możliwości inwestycyjnych samorządu, jest korzystne. Ze szczegółowego badania wahań zachodzących w realizacji poszczególnych dochodów wynika bowiem, że jednym z głównych źródeł dochodów są dochody własne, takie jak podatki i opłaty lokalne oraz udziały w podatkach PIT i CIT – a więc, dotyczyły one kategorii dochodów w pewnym zakresie (biorąc pod uwagę władztwo podatkowe gminy) zależnych od działań własnych jednostki. Stąd początkowa teza o korzystnym kształtowaniu się wyników finansowych samorządu jest uzasadniona. Takie wnioski mogą świadczyć o poprawiającej się koniunkturze, a także rokować pozytywnie na przyszłość.

### 3.2.4 Analiza poziomu i struktury wykonania wydatków.

Tabela 5 przedstawia kształtowanie się wydatków Miasta Karpacza w rozbiciu na działy klasyfikacji budżetowej.

Tabela 5. Struktura wykonania wydatków (w PLN)

Wyszczególnienie	2003	2004	2005	2006	2007	Razem	Udział (%)
<i>Rolnictwo i łowiectwo</i>	27	18	8	0	165	218	0,00
<i>Leśnictwo</i>	9 647	443	0	0	0	10 090	0,01
<i>Wytwarzanie i zaopatr.w en. elektr. i in.</i>	78 229	399 934	177 300	430 953	1 648 000	2 734 416	2,74
<i>Transport i łączność</i>	331 158	299 859	1 434 214	3 688 178	2 856 380	8 609 789	8,63
<i>Turystyka</i>	305 315	281 273	298 148	0	0	884 736	0,89
<i>Gospodarka mieszkaniowa</i>	52 767	398 195	1 250 076	3 395 871	2 110 950	7 207 859	7,22
<i>Działalność usługowa</i>	758 588	276 634	229 923	41 429	172 000	1 478 574	1,48
<i>Administracja publiczna</i>	2 745 641	2 832 241	2 849 739	3 446 782	3 999 327	15 873 730	15,91
<i>Urzędy naczelnych organów władzy</i>	16 971	16 130	31 998	14 051	893	80 043	0,08
<i>Obrona narodowa</i>	3 098	4 809	3 000	500	500	11 907	0,01
<i>Bezpieczeństwo publiczne</i>	207 300	413 305	214 961	309 474	375 354	1 520 394	1,52
<i>Dochody od osób prawnych i in.</i>	0	47 775	56 223	56 712	75 000	235 710	0,24
<i>Obsługa długu publicznego</i>	299 081	52 800	112 138	182 861	200 000	846 880	0,85
<i>Różne rozliczenia</i>	0	10 253	0	0	0	10 253	0,01
<i>Oświata i wychowanie</i>	2 311 550	5 204 856	4 805 267	3 325 583	4 657 220	20 304 476	20,35
<i>Ochrona zdrowia</i>	199 164	257 732	326 150	313 860	310 000	1 406 906	1,41
<i>Pomoc społeczna</i>	940 534	1 624 950	1 853 707	1 883 818	2 266 252	8 569 261	8,59
<i>Edukacyjna opieka wychowawcza</i>	770 904	73 348	125 832	151 920	246 563	1 368 567	1,37
<i>Gospodarka komunalna i ochrona środ.</i>	1 684 305	1 401 227	7 367 853	11 516 766	2 607 000	24 577 151	24,63
<i>Kultura i ochrona dziedzictwa narodowego</i>	308 994	218 320	246 578	222 955	239 263	1 236 110	1,24
<i>Kultura fizyczna i sport</i>	475 355	353 982	436 085	854 934	712 510	2 832 866	2,84
<b>Wydatki ogółem</b>	<b>11 498 628</b>	<b>14 168 084</b>	<b>21 819 200</b>	<b>29 836 647</b>	<b>22 477 377</b>	<b>99 799 936</b>	<b>100</b>

Z porównania danych zawartych w powyższej tabeli wynika, że najwięcej samorząd wydaje na realizację zadań w zakresie gospodarki komunalnej i ochrony środowiska. Łącznie, w analizowanym okresie, miasto wydało na te cele kwotę 24 577 151 zł, co stanowi 24,63% ogółu wydatków jednostki. Kolejnymi sferami działalności, na które jednostka przeznacza duże środki finansowe, są:

- |   |                           |
|---|---------------------------|
| 1) oświata i wychowanie (łącznie z edukacyjną opieką wychowawczą) - | - 20 304 476 zł (20,35%), |
| 2) administracja publiczna  | - 15 873 370 zł (15,91%), |
| 3) transport i łączność   | - 8 609 789 zł ( 8,63%),  |
| 4) pomoc społeczna  | - 8 569 261 zł ( 8,59%).  |

Oceniając to zjawisko należy stwierdzić, że głównie finansowane są przez samorząd zadania o charakterze obowiązkowym (oświata, pomoc społeczna). Udziały wydatków klasyfikowanych w innych działach są zdecydowanie mniejsze. Jednak, w obecnej sytuacji prawnej, intensyfikacja środków finansowych mających na celu zaspokajanie potrzeb mieszkańców o innym charakterze, nie jest możliwa. Zjawisko to dotyczy wszystkich jednostek samorządu terytorialnego, zwłaszcza gmin i powiatów.

Szczególne znaczenie dla pełnej oceny sytuacji finansowej samorządu pod kątem potencjalnych możliwości inwestycyjnych ma analiza porównawcza wydatków majątkowych do wydatków ogółem. Porównania takie zawiera tabela 6.

**Tabela 6. Struktura wydatków (w PLN)**

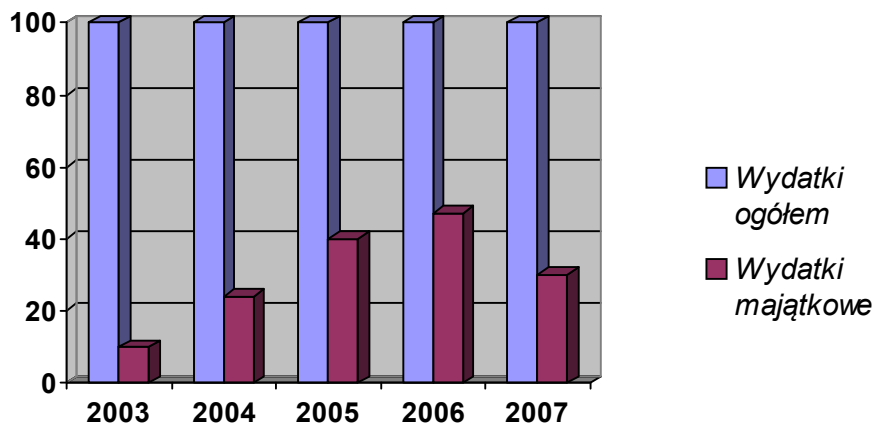
Wyszczególnienie	2003	2004	2005	2006	2007
1. Wydatki ogółem	11 498 628	14 168 084	21 819 200	29 836 647	22 477 377
2. Wydatki majątkowe	1 131 661	3 358 670	8 733 630	14 143 906	6 774 650
3. Udział w. majątkowych w w. ogółem (%)	10	24	40	47	30
4. Wydatki bieżące	10 366 967	10 809 414	13 085 570	15 692 741	15 702 727
5. Dochody ogółem	15 202 458	12 720 254	20 283 817	30 252 583	16 956 692
6. Udział wydatków bieżących w dochodach (%)	68	85	65	52	93

W poszczególnych latach badanego okresu udział wydatków majątkowych w wydatkach ogółem nie kształtował się równomiernie. W roku 2003 udział tych wydatków był najniższy i wynosił 10%. W pozostałych latach badanego okresu stanowił: w 2004 r. – 24%, w 2005 – 40%, w 2006 – 47%. Natomiast w roku 2007 samorząd planuje na wydatki majątkowe przeznaczyć kwotę w wysokości 6 774 650 zł, tj. 30% wydatków ogółem.

Źródłem finansowania tych zamierzeń mają być przede wszystkim przychody z tytułu kredytu, jaki gmina zamierza zaciągnąć oraz dochody własne.

Graficzny obraz kształtowania się powyższych wielkości przedstawia wykres 2.

Wykres 2. Udział wydatków majątkowych w wydatkach ogółem (%)



Podsumowując zaprezentowaną analizą kształtowania się wielkości i struktury dochodów oraz wydatków budżetowych należy podkreślić, że w badanym okresie wyraźnie zauważalne są takie zjawiska ekonomiczne, jak:

- utrzymująca się tendencja rosnąca uzyskiwanych dochodów w dziale „Dochody od osób prawnych, od osób fizycznych i innych jednostek nieposiadających osobowości prawnej oraz wydatki związane z ich poborem” oraz innych dochodów własnych, zwłaszcza dochodów z majątku,
- znaczny udział wydatków majątkowych w wydatkach ogółem.

### **3.3. *Projekcja potencjału finansowego samorządu.***

#### **3.3.1. *Metodologia.***

Projekcja potencjału inwestycyjnego Miasta Karpacza ma na celu oszacowanie możliwości samorządu w zakresie finansowania zamierzonych inwestycji. W celu wykreowania tych wielkości konieczne jest przeprowadzenie analizy ex ante obejmującej kilka etapów.

I tak:

1. **projekcja wolnych środków** - wolne środki stanowią różnicę między dochodami a wydatkami bieżącymi, bez uwzględnienia kosztów obsługi zadłużenia; wysokość tej kwoty wskazuje na zdolność jednostki do samodzielnego regulowania zobowiązań

z tytułu zaciągniętych kredytów i pożyczek (spłaty rat kapitałowych i odsetek) oraz finansowania inwestycji,

2. **projekcja wolnych środków na inwestycje** – środki dostępne na inwestycje stanowią różnicę między wolnymi środkami a wydatkami na spłatę zadłużenia, które obejmują zarówno koszty obsługi zadłużenia, jak i samo zadłużenie,
3. **projekcja możliwości inwestycyjnych** - określenie tych możliwości pozwala ocenić, czy samorząd może sfinansować swoje zamierzenia inwestycyjne bez zewnętrznych źródeł zasilania, zostały one wyznaczone jako różnica między środkami dostępnymi na inwestycje a nakładami inwestycyjnymi planowanymi do poniesienia,
4. **projekcja potencjału inwestycyjnego**, jako końcowy efekt analizy – odzwierciedla ona relację między oczekiwaniami społecznymi a możliwościami finansowymi jednostki.

### ***3.3.2. Projekcja wolnych środków inwestycyjnych miasta Karpacza.***

W tabeli 7 przedstawiono projekcję wolnych środków Miasta Karpacza na lata 2007 – 2013.

Prognozę kształtowania się wielkości tych środków sporządzono w oparciu o następujące dane:

1. kwoty przyszłych dochodów przyjęto zgodnie z danymi przedstawionymi przez samorząd w załączniku nr 1 do uchwały Rady Miejskiej w Karpaczu nr VII/68/07 z dnia 31 maja 2007 roku, w części pn. „Prognoza kwoty długu i spłat na rok 2007 i lata następne”. Należy tu zaakcentować, że łączna wielkość dochodów, ze względu na dotacje, subwencje i udziały w podatkach PIT i CIT zależna jest głównie od naczelnych organów państwa tworzących i zmieniających system finansowy samorządów, a także od sytuacji gospodarczej kraju, która ma wpływ na decyzje ekonomiczne tych organów oraz na wielkości pozostałych dochodów. System ten w okresie 2001 – 2007 uległ istotnym zmianom, a założenie wzrostu dochodów od 2008 roku jest ustalone po przyjęciu tezy, że nie będą występowały znaczące zmiany;



2. wysokość wydatków na obsługę długu publicznego (obejmuje tylko odsetki od zaciągniętych kredytów i pożyczek) - przyjęto jak w punkcie 1;
3. kwoty wydatków bieżących – na 2007 rok przyjęto zgodnie z uchwałą budżetową, na lata 2008 – 2013 przyjęto na poziomie 95% wydatków ogółem przedstawionych w załączniku nr 1 do uchwały Rady Miejskiej w Karpaczu nr VII/68/07 z dnia 31 maja 2007 roku, w części pn. „Prognoza kwoty długu i spłat na rok 2007 i lata następne”.

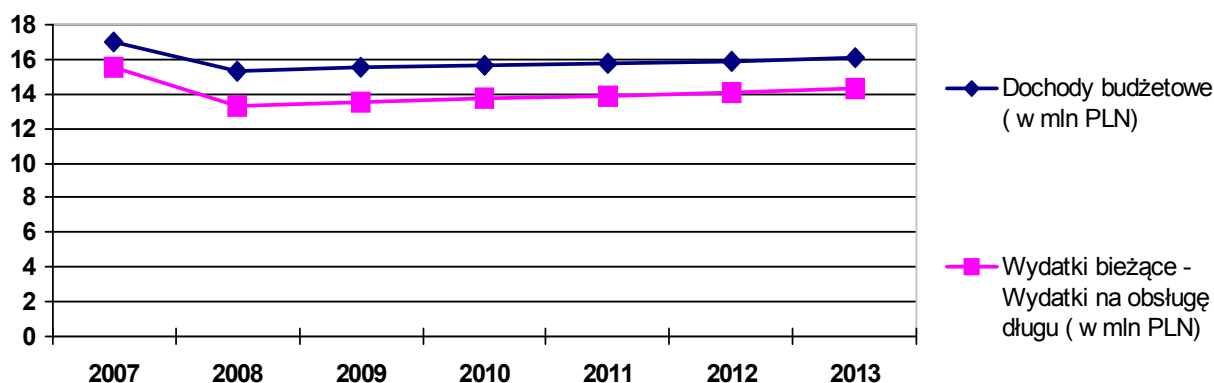
Tabela 7. Projektja wolnych środków (w PLN)

Wyszczególnienie	2007	2008	2009	2010	2011	2012	2013
1. Dochody ogółem	16 956 692	15 345 999	15 499 459	15 603 954	15 759 993	15 917 593	16 076 769
2. Wydatki bieżące	15 702 727	13 746 594	13 892 381	13 991 651	14 139 888	14 289 608	14 440 826
3. Wydatki na obsługę długu	200 000	398 000	360 000	320 000	260 000	195 000	150 000
4. Wolne środki (1-2+3)	<b>1 453 965</b>	<b>1 997 405</b>	<b>1 967 078</b>	<b>1 932 303</b>	<b>1 880 105</b>	<b>1 822 985</b>	<b>1 785 943</b>

Oceniając uzyskane wyniki w wierszu „wolne środki” można stwierdzić, że samorząd w latach 2007 – 2013 posiada duży potencjał finansowy, który może przeznaczyć na regulowanie zobowiązań zwrotnych i finansowanie inwestycji. I tak: w przyszłym roku został on oszacowany na kwotę 1 997 405 zł. W pozostałych latach środki finansowe, jakie jednostka może przeznaczyć na inwestycje oraz spłatę zobowiązań, w ramach własnych możliwości budżetowych, mieszczą się w przedziale od 1 785 943 do 1 967 078 zł.

Wykres 3 obrazuje graficznie projekcję wolnych środków; mieszczą się one w obszarze między liniami oznaczającymi serie danych.

Wykres 3. Projektja wolnych środków



W tabeli 8 przedstawiono projekcję wolnych środków na inwestycje. Kwota ta wskazuje jakimi środkami może dysponować samorząd - w poszczególnych latach projekcji - na realizację planów inwestycyjnych. Przy projekcji wolnych środków na inwestycje uwzględniono konieczność spłaty wcześniej zaciągniętych i planowanych do zaciągnięcia zobowiązań. Kwoty wynikające z tych zobowiązań ujęte są w wierszu „spłata zadłużenia”. Regulowanie zobowiązań ma charakter płatności sztywnych, stąd w projekcji wolnych środków na inwestycje konieczne jest ich uwzględnienie. Do wyliczeń przyjęto sumę odsetek i rat kapitałowych z tytułu pożyczek i kredytów.

Kategoria ta stanowi więc niejako nadwyżkę środków budżetowych, którą miasto może potencjalnie wygospodarować po zabezpieczeniu środków na wydatki bieżące i spłatę zobowiązań.

**Tabela 8. Projekcja wolnych środków na inwestycje (w PLN)**

Wyszczególnienie	2007	2008	2009	2010	2011	2012	2013
1. Wolne środki	1 453 965	1 997 405	1 967 078	1 932 303	1 880 105	1 822 985	1 785 943
2. Spłata zadłużenia	692 800	1 273 900	1 235 900	1 195 900	1 135 900	1 070 900	1 025 900
3. Wolne środki na inwestycje (1-2)	761 165	723 505	731 178	736 403	744 205	752 085	760 043

**W poszczególnych latach projekcji miasto może na inwestycje przeznaczyć ( w ramach dochodów budżetowych) środki w wysokości:**

- w roku 2007 – 761 165 zł;
- w roku 2008 – 723 505 zł;
- w roku 2009 – 731 178 zł;
- w roku 2010 – 736 403 zł;
- w roku 2011 – 744 205 zł;
- w roku 2012 – 752 085 zł;
- w roku 2013 – 760 043 zł.

***3.3.3. Projekcja możliwości inwestycyjnych miasta Karpacza, tj. bez zaciągania zobowiązań zwrotnych (bez przychodów) lub innych źródeł finansowania (np. środków unijnych).***

Wykreowanie kategorii „możliwości inwestycyjne” daje odpowiedź na pytanie, czy samorząd - w ramach własnych możliwości budżetowych - jest w stanie zrealizować zaplanowany wieloletni program inwestycyjny. Wartość tej kategorii została wyznaczona jako różnica między wolnymi środkami na inwestycje a kwotą przeznaczoną na realizację

inwestycji zaplanowanych w WPI na lata 2007 – 2013 – „inwestycje zaplanowane”.  
Jednocześnie kategoria ta zawiera w sobie następującą informację:

- dodatnia wartość oznacza, że miasto może przeznaczyć na wydatki inwestycyjne więcej środków finansowych niż przewiduje w WPI, i kwota ta jest równa wartości bezwzględnej tej kategorii,

- ujemna wartość wskazuje, że miasto nie dysponuje wystarczającą ilości środków na sfinansowanie inwestycji, i brak ten odpowiada wartości bezwzględnej tej kategorii.

Tabela 9 przedstawia syntetyczną informację dotyczącą wysokości nakładów inwestycyjnych w latach 2007-2013 (poniesionych oraz planowanych do poniesienia). Natomiast tabela 10 prezentuje projekcję możliwości inwestycyjnych w latach 2007 - 2013.

**Tabela 9. Nakłady inwestycyjne (w PLN)**

Wyszczególnienie	Łączne nakłady	Dotychczasowe nakłady	2 007	2 008	2 009	2 010	2 011	2 012	2 013
ogółem	107 888 260	25 489 210	6 275 640	13 470 210	23 288 630	20 364 570	11 000 000	4 500 000	3 500 000
środki UE	70 758 058	9 493 648	999 773	9 240 447	17 738 591	17 135 599	9 350 000	3 825 000	2 975 000
środki BP	730 514	730 514	0	0	0	0	0	0	0
śr. własne	36 399 688	15 265 048	5 275 867	4 229 763	5 550 039	3 228 971	1 650 000	675 000	525 000
w tym:									
budżet gminy	26 488 385	7 951 745	2 677 867	4 229 763	5 550 039	3 228 971	1 650 000	675 000	525 000
fundusz	2 385 303	2 385 303	0	0	0	0	0	0	0
śr. jednostki real.	0	0	0	0	0	0	0	0	0
pożyczka/kredyt	7 226 000	4 928 000	2 298 000	0	0	0	0	0	0

Źródło: „Wieloletni Program Inwestycyjny – Miasto i Gmina Karpacz”.

**Tabela 10. Projekcja możliwości inwestycyjnych (w PLN)**

Wyszczególnienie	2007	2008	2009	2010	2011	2012	2013
1. Wolne środki na inwestycje	761 165	723 505	731 178	736 403	744 205	752 085	760 043
2. Inwestycje zaplanowane	6 275 640	13 470 210	23 288 630	20 364 570	11 000 000	4 500 000	3 500 000
4. Możliwości inwestycyjne (1-2)	-5 514 475	-12 746 705	-22 557 452	-19 628 167	-10 255 795	-3 747 915	-2 739 957

Łączne nakłady inwestycyjne w latach 2008 - 2013, ujęte w wierszu „Inwestycje zaplanowane”, przyjęto na podstawie tabeli nr 9, natomiast w roku 2007 są one równe wydatkom majątkowym zaplanowanym w wydatkach budżetowych

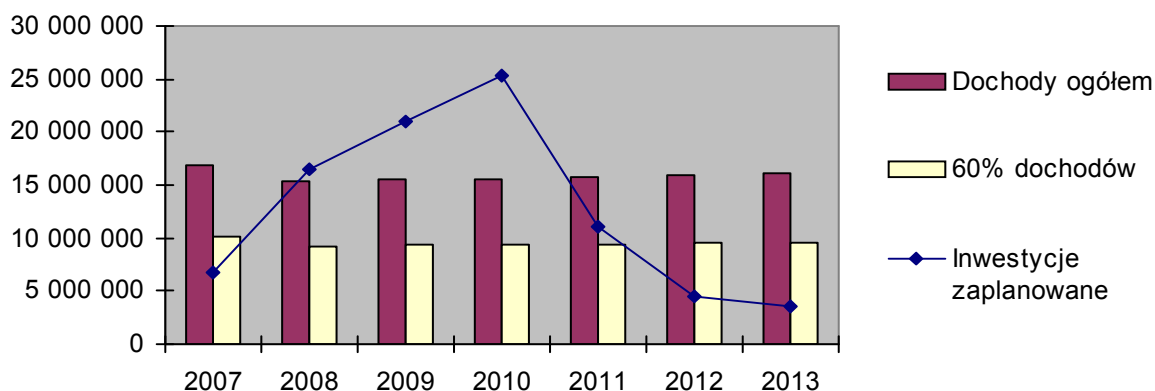
Z obliczeń zaprezentowanych w tabeli wynika, że Miasto Karpacz, w latach 2007 – 2013, nie zrealizuje swoich zamierzeń inwestycyjnych bez zewnętrznych źródeł finansowania. Brak własnych środków finansowych oszacowano na kwoty:

- 5 514 475 zł (rok 2007);
- 12 746 705 zł (rok 2008);
- 22 557 452 zł (rok 2009);
- 19 628 167 zł (rok 2010);
- 10 255 795 zł (rok 2011);
- 3 747 915 zł (rok 2012);
- 2 739 957 zł (rok 2013).

Aby zrealizować zadania określone w Wieloletnim Planie Inwestycyjnym, w latach 2007 – 2013, niezbędne będzie więc zaciągnięcie przez samorząd zobowiązań zwrotnych, np. kredyty, emisja obligacji komunalnych lub uzyskanie dotacji.

Wykres 4 obrazuje stosunek wielkości zaplanowanych inwestycji do ograniczeń finansowych samorządu, wynikających z art.170 ustawy o finansach publicznych, tj. łączna kwota długu samorządu nie może przekroczyć na koniec roku budżetowego 60% dochodów.

**Wykres 4. Stosunek wielkości inwestycji zaplanowanych do ograniczeń wynikających z art. 170 ustawy o finansach publicznych**



Przedstawiona na powyższym wykresie relacja wskazuje, że zakładana przez samorząd wysokość nakładów finansowych na inwestycje, w latach 2008 - 2011, nie mieści się w limicie ograniczeń wynikających z przywołanego artykułu ustawy o finansach publicznych. Oznacza to, że jednostka nie może zaciągać zobowiązań na realizację planowanych inwestycji bez naruszenia przepisów ustawy o finansach publicznych. Należy jednak zaakcentować, że powyższy wykres nie jest ścisłym odzwierciedleniem relacji potencjalnego zadłużenia samorządu do ustawowych ograniczeń. Nie uwzględniono w nim bowiem już istniejącego długu; jest jedynie zobrazowaniem poziomu samych zamierzeń

inwestycyjnych w stosunku do jednego z kryteriów określonego przez ustawodawcę, a mającego na celu kształtowanie ograniczeń polityki finansowej jednostek samorządu terytorialnego.

W przypadku uzyskania przez samorząd środków bezzwrotnych na dofinansowanie inwestycji – relacja powyższa będzie korzystniejsza. Należy tu zaakcentować, że ograniczenie dotyczące możliwości zadłużania się samorządów nie dotyczy zobowiązań podejmowanych w celu prefinansowania inwestycji realizowanych ze środków funduszy strukturalnych lub Funduszu Spójności.

### **3.3.4. Projekcja potencjału inwestycyjnego miasta Karpacza.**

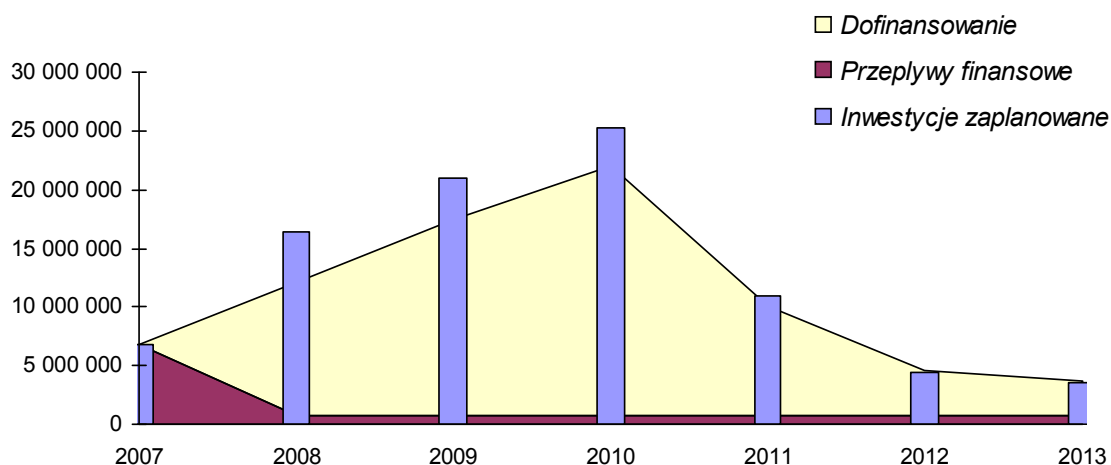
Projekcję potencjału inwestycyjnego Miasta Karpacz sporządzono w oparciu o oszacowane wcześniej (w tabeli 7) wolne środki samorządu, uwzględniając przepływy finansowe oraz możliwe do uzyskania środki w ramach dofinansowania, np. z budżetu Unii Europejskiej, z budżetu państwa oraz funduszy ochrony środowiska i gospodarki wodnej. Jest to więc suma możliwych do wygenerowania środków finansowych jakie samorząd może przeznaczyć na realizację zadań inwestycyjnych. Projekcja ta została oszacowana przy wykorzystaniu następującego algorytmu:

$$\begin{array}{r}
 \text{WOLNE ŚRODKI} \\
 - \text{SPŁATA ZADŁUŻENIA} \\
 + \text{PRZYCHODY} \\
 \hline
 = \text{PRZEPIŁYWY FINANSOWE} \\
 + \text{DOFINANSOWANIE} \\
 \hline
 = \text{POTENCJAŁ INWESTYCYJNY}
 \end{array}$$

**Tabela 10. Projekcja potencjału inwestycyjnego ( w PLN)**

Na wykresie 5 graficznie zobrazowano, wyliczony w powyższej tabeli, potencjał inwestycyjny Miasta Karpacz. Naniesiono również na ten wykres wartości planowanych zadań inwestycyjnych w celu graficznego zilustrowania wzajemnej relacji tych dwóch wartości.

**Wykres 5. Potencjal inwestycyjny Karpacza**



Na obszar oznaczony kolorami bordowym i żółtym, który stanowi potencjał inwestycyjny, odpowiadający sumie przepływów finansowych jednostki i możliwych do uzyskania (w ramach dofinansowania) środków z zewnętrznych źródeł, nałożono niebieskie słupki, które oznaczają wartości inwestycji zaplanowanych. Jak widać na wykresie, w poszczególnych latach projekcji (z wyjątkiem roku 2007, 2012 oraz 2013), słupki przewyższają dwukolorowy obszar. Oznacza to, że w tym czasie samorząd nie posiada wystarczającego potencjału inwestycyjnego na realizację planowanych zamierzeń i niezbędne będzie uzyskanie dodatkowych środków z zewnętrznych źródeł zasilania - przychodów (kredyty, pożyczki), ewentualnie weryfikacja planów inwestycyjnych.

## 4.0. WIELOLETNI PLAN ROZWOJU – INWESTYCJE PLANOWANE NA LATA 2005-2013

#### **4.1. Zadania zgłoszone do Wieloletniego Planu Inwestycyjnego – Programy Operacyjne**

Karty projektu uaktualniono o zadania zamieszczone we Wnioskach Przedsięwzięć Inwestycyjnych oraz o załącznik Nr 1 do uchwały Nr L/319/05 Rady Miejskiej w Karpaczu z dnia 30.09.2005 roku. Na tej podstawie zbudowano ostateczną wersję tabeli WPI.

Programy Operacyjne (Karty Projektów) mają charakter otwarty i są jedynie identyfikacją przedsięwzięć inwestycyjnych. Ostateczne decyzje o wyborze zadań do realizacji przedstawione są w tabeli - Wieloletni Plan Inwestycyjny na lata 2005-2013.

Poniższe zadania inwestycyjne oraz przedsięwzięcia organizacyjne zamieszczone w kartach projektów wynikają z wcześniej opracowanych dokumentów:

1. „Wykaz zadań inwestycyjnych realizowanych w latach 2005-2013 – stanowiący element Planu Rozwoju Lokalnego Gminy Karpacz”,
2. „Strategia Rozwoju Gminy Karpacz”,
3. „Wnioski Przedsięwzięć Inwestycyjnych”.

**W niniejszym dokumencie znajdują się jedynie te programy, których zadania mają swoje odzwierciedlenie w tabeli Wieloletniego Planu Inwestycyjnego.**

## 4.2. Realizacja projektów i zadań

Dla usystematyzowania w układzie tabelarycznym przedstawiono oznaczenia każdego programu. Zadania występujące w kartach poszczególnych projektów wraz z tymi projektami są przyporządkowane do poszczególnych programów. Programy zostały przypisane jednemu z czternastu strategicznych celów oznaczonych literami od I A do III H, jak w Wybranym Wariacie Rozwoju (poniżej).

Tabela 11. Wybrany Wariant Rozwoju miasta Karpacza

<b>PRIORYTETY</b>	<b>Podjąć działania w kierunku budowy i modernizacji infrastruktury technicznej. I A</b>		<b>Podjąć działania w kierunku budowy infrastruktury rekreacyjno – wypoczynkowej. I B</b>	
	<b>Podjąć działania w kierunku rewitalizacji substancji mieszkaniowej. II A</b>	<b>Zwiększyć ofertę kulturalno – rozrywkową dla mieszkańców miasta i turystów. II B</b>	<b>Podjąć działania w kierunku poprawy komunikacji wewnętrznej. II C</b>	<b>Podjąć działania w kierunku budowy i modernizacji infrastruktury drogowej. II D</b>
<b>CELE PIERWSZORZĘDNE</b>	Podjąć działania w kierunku zwiększenia integracji i poczucia wspólnoty lokalnej społeczności. III A	Lepiej wykorzystać obecność w UE oraz szanse związane z pozyskiwaniem środków z funduszy strukturalnych. III B	Wspierać przedsiębiorczość społeczności lokalnej. III C	
	Wykorzystać położenie miasta w obszarze Karkonoskiego Parku Narodowego. III D	Podjąć działania w kierunku lepszego wykorzystania przygranicznego położenia. III E	Zwiększyć ofertę turystyczną miasta Karpacza. III F	
	Podjąć działania w kierunku zmniejszenia bezrobocia i jego ujemnych skutków. III G	Podjąć działania w kierunku zagospodarowania czasu wolnego dzieci i młodzieży. III H		



### 5.2.1. Programy Operacyjne i ich oznaczenie.

Tabela 12. Tabela programów operacyjnych wraz z oznaczeniem

Numer programu	Nazwa programu	Przyporządkowanie programu do określonego celu
1.	„Program rozwoju infrastruktury rekreacyjno – wypoczynkowej”	Program numer I B/1
2.	„Program zagospodarowania obszarów turystycznych”	Program numer I B/2
3.	„Program rozbudowy i modernizacji infrastruktury wodno - kanalizacyjnej”	Program numer I A/3
4.	„Program poprawy infrastruktury łączności”	Program numer II C/4
5.	„Program rozbudowy i modernizacji oczyszczalni ścieków w mieście Karpaczu”	Program numer I A/5
6.	„Program restrukturyzacji i modernizacji usług komunalnych na terenie miasta Karpacza”	Program numer II A/6
7.	„Gminny program przeciwdziałaniu bezrobociu i apatii społecznej”	Program numer III G/7
8.	„Program profilaktyki i promocji zdrowia”	Program numer IV/8
9.	„Program promocji miasta Karpacza”	Program numer II B/9
10.	„Program wykorzystania walorów miasta Karpacza na potrzeby turystyki”	Program numer III D/10
11.	„Program zabezpieczenia logistycznego na potrzeby sytuacji kryzysowych”	Program numer IV/11
12.	„Program zwiększenia bezpieczeństwa publicznego”.	Program numer IV/12
13.	„Program poprawy infrastruktury drogowej”	Program numer II D/13
14.	„Program budowy i modernizacji istniejącej sieci i urządzeń wodno - kanalizacyjnych”	Program numer I A/14
15.	„Program identyfikacji i promocji gruntów położonych na terenie miasta Karpacza – atrakcyjnych pod kątem zagospodarowania gospodarczego”	Program numer III C/15
16.	„Program rozwoju sieci placówek oświatowych oraz sportowo – rekreacyjnych na terenie miasta Karpacza”	Program numer III H/16
17.	„Program ochrony środowiska naturalnego miasta Karpacza”	Program numer III D/17
18.	„Program partnerstwa publiczno – prywatnego”	Program numer IV/18
19.	„Program pomocy rodzinom wielodzietnym i patologicznym”	Program numer IV/19
20.	„Program zagospodarowania wolnych terenów inwestycyjnych”	Program numer III C/20
21.	„Program rozwoju sieci placówek i usług o charakterze kulturalnym”	Program numer II B/21
22.	„Program rozwoju turystyki w mieście Karpaczu”	Program numer III F/22
23.	„Program rewitalizacji obiektów zabytkowych znajdujących się na terenie miasta”	Program numer II A/23
24.	„Program poprawy komunikacji wewnętrznej”	Program numer II C/24

Powyższe nazwy programów operacyjnych wynikają z wcześniej opracowanego dokumentu pn. „Strategia Rozwoju Gminy Karpacz”.

W zestawieniu programów operacyjnych w tabeli nr 13 wyróżniono te programy operacyjne, które zawierają projekty i zadania powstałe wskutek złożonych Wniosków Przedsięwzięć Inwestycyjnych.

Pozostałe programy operacyjne, których treść jest zgodna z intencjami zawartymi w celach strategicznych dokumentu pn. „Strategia Rozwoju Gminy Karpacz” nie posiadają zidentyfikowanych zadań na obecnym etapie składania wniosków.

Programy te mogą być uzupełnione w kolejnych latach o zadania, które będą wynikały ze składanych Wniosków Przedsięwzięć Inwestycyjnych każdego roku, zgodnie z Zarządzeniem nr 153/05 Burmistrza Miasta Karpacza z dnia 29.06.2005 roku w sprawie opracowania Planu Rozwoju Lokalnego Miasta Karpacza.

### **4.3. Programy Operacyjne - planowane projekty i zadania w okresie 2005 – 2013**

Zadania „wytluszczone” w Programach Operacyjnych uznaje się za zamknięte w procesie przygotowania inwestycji. Zostały na nie sporządzone Wnioski Przedsięwzięcia Inwestycyjnego i stały się one podstawą sporządzenia ostatecznej wersji tabeli WPI. Pozostałe zapisy mają charakter projektu w trakcie procesu przygotowawczego.

Programy Operacyjne mają charakter otwarty i są jedynie identyfikacją przedsięwzięć inwestycyjnych. Ostateczne decyzje o wyborze zadań do realizacji przedstawione są w rozdziale Wieloletni Plan Inwestycyjny na lata 2005-2013.

Karty programów opracowano w oparciu o:

- zadania zamieszczone w złożonych Wnioskach Przedsięwzięć Inwestycyjnych,
- załącznik nr 2 oraz 7 do uchwały Rady Miejskiej w Karpaczu z dnia 4 listopada 2005 roku.

Na tej podstawie zbudowano ostateczną wersję tabeli WPI.

#### **4.3.1. Wstęp.**

„Programy Operacyjne” powstały w oparciu o „Strategię Rozwoju Gminy Karpacz” oraz złożone Wnioski Przedsięwzięć Inwestycyjnych. Dokument ten jest zbiorem kart programów i podporządkowanych tym programom projektów, które zawierają w sobie od jednego do kilkunastu zadań.

Treść programu operacyjnego (jego nazwa) tworzona była w oparciu o kierunki działania podporządkowane określonym celom, które zawarte zostały w dokumencie podstawowym, jakim jest Strategia.

W niektórych przypadkach bezpośrednim przyczynkiem do tworzenia programu operacyjnego był konkretny cel podporządkowany określonemu w strategii priorytetowi.

Zamiana celu na program operacyjny występuje jedynie w tych przypadkach, kiedy zakres celu był niewielki, a kierunki działania temu celowi podporządkowane miały charakter przedsięwzięć wypełniających ten program.

„Programy Operacyjne” mają charakter otwarty i do czasu wypełniania ich konkretnymi zadaniami (inwestycjami) stanowią materiał roboczy dla późniejszego konstruowania Wieloletniego Planu Inwestycyjnego.

Dokument ten winien być uzupełniany wpisem konkretnych zadań na podstawie składanych Wniosków Inwestycyjnych przez poszczególne wydziały Urzędu Miejskiego i jednostki organizacyjne miasta.

Planowane projekty i zadania zostały umieszczone w matrycach Programów Operacyjnych, które to matryce zawierają oprócz nazwy programu i jego oznaczenia, nazwy i oznaczenia poszczególnych projektów i przyporządkowanych im zadań.

#### **4.3.2. Karta programowa.**

Karta programowa zawiera w tytule nazwę programu operacyjnego, jego numer, który odpowiada numerowi podporządkowanego celu, które to cele zostały przyjęte w „Strategii Rozwoju Gminy Karpacz”.

Przykład:

Program numer IA/1.

*Pierwsza liczba [IA] oznacza przyporządkowanie danego programu operacyjnego do priorytetu według oznaczeń priorytetów w wybranym wariantcie rozwoju.*

*Druga liczba po kresce ukośnej [1] jest numerem porządkowym programu.*

Karta programowa w układzie tabelarycznym w poszczególnych kolumnach zawiera nazwy projektów wypełniających dany program operacyjny. Przy projektach występuje jego oznaczenie składające się z dwóch liczb rozdzielonych ukośną kreską. Pierwsza liczba oznacza numer programu operacyjnego, któremu podporządkowany jest dany projekt, a druga liczba określa kolejny numer projektu w danym programie.

Przykład:

Projekt 2/3

*Pierwsza liczba [2] określa, że projekt należy do programu drugiego, a liczba [3] jest liczbą porządkową tego projektu w tym programie.*

Tabela programu operacyjnego przyporządkowuje każdemu projektowi zawartemu w tym programie określoną liczbę zadań (inwestycji). Zadanie pierwsze w tym przykładzie będzie miało numer Z 2/3/1, a drugie Z 2/3/2 itd.

Każdemu zadaniu podporządkowany jest wykonawca (konkretny wydział Urzędu Miejskiego w Karpaczu lub jednostka organizacyjna Urzędu Miejskiego). Każdemu zadaniu przypisane są również wymagane środki finansowe (koszt realizacji przedsięwzięcia).

Ostatnia kolumna charakteryzująca zadanie nosi nazwę „źródła finansowania przedsięwzięcia”. Kolumna ta powinna zawierać wskazania dla potencjalnego finansowania przedsięwzięcia. Poszczególne kolumny zawarte w tabeli programów operacyjnych winny być wypełniane przez wydział Urzędu Miejskiego w Karpaczu na podstawie składanych Wniosków Przedsięwzięcia Inwestycyjnego.

#### **4.3.3. Wypełnianie karty programowej.**

Kartę programową należy wypełnić na podstawie **Wniosku Przedsięwzięcia Inwestycyjnego** zatwierdzonego przez Burmistrza Miasta Karpacza (załącznik nr 3 do zarządzenia nr 153/05 Burmistrza Miasta Karpacza z dnia 29.06.2005 roku).

W kolumnie „nazwa zadania” w karcie programowej należy wpisać pełną nazwę przedsięwzięcia określonego w zatwierdzonym Wniosku Przedsięwzięcia Inwestycyjnego.

W kolumnie „wykonawca/zgłaszający wniosek” należy wpisać skrót nazwy jednostki zgłaszającego wniosek lub jednostki odpowiedzialnej za realizację zadania.

W kolumnie „wymagane środki finansowe” należy wpisać określoną przez wnioskodawcę sumę kosztów jednorazowych niezbędnych dla realizacji przedsięwzięcia.

W kolumnie „źródła finansowania” należy wpisać zidentyfikowane źródła finansowania przedsięwzięcia przez wnioskodawcę, np.: budżet gminy, Europejski Fundusz Rozwoju Regionalnego itp.

#### **4.3.4. Podsumowanie dotyczące sposobu dysponowania zamieszczonymi zadaniami w tworzeniu Zintegrowanej Tabeli WPI.**

Zamieszczone projekty i zadania w załączonych Programach Operacyjnych są w różnym stopniu zaawansowane. Część z tych projektów i zadań określa jedynie tytuły przedsięwzięć, dla których należy sporządzić Wniosek Przedsięwzięcia Inwestycyjnego, który następnie stanie się podstawą uzupełnienia danych wymaganych matrycą Programu Operacyjnego. Natomiast część z tych zadań została wpisana na podstawie wypełnionych Kart Wniosków Przedsięwzięcia Inwestycyjnego i zawiera szczegółowe dane, które pozwalają na swobodne dysponowanie tymi zadaniami w ich relokacji do Zintegrowanej Tabeli WPI. Zadania przeniesione do Tabeli WPI zostały w Programach Operacyjnych wytłuszczone.

WZÓR KARTY PROGRAMU OPERACYJNEGO  
Program Operacyjny: "Nazwa programu" - Program nr IA/1\*

Tabela 13. Matryca Programu Operacyjnego

PROJEKT NAZWA	ZADANIE NAZWA	WYKONAWCA/ZGŁASZAJĄCY WNIOSEK	WYMAGANE ŚRODKI FINANSOWE	ŹRÓDŁA FINANSOWANIA/PARTNERZY PROJEKTU
		OSOBA ODPOWIEDZIALNA		
"Nazwa projektu" P 1/1	Zadanie Z 1/1/1	"Nieznany"	koszt całkowity:	Budżet
			środki własne:	
	Zadanie Z 1/1/2		koszt całkowity:	
			środki własne:	
	Zadanie Z 1/1/3		koszt całkowity:	
			środki własne:	
"Nazwa projektu" P 1/2**	Zadanie Z 1/2/1		koszt całkowity:	
			środki własne:	
	Zadanie Z 1/2/2		koszt całkowity:	
			środki własne:	
	Zadanie Z 1/2/3		koszt całkowity:	
			środki własne:	
"Nazwa projektu" P 1/3	Zadanie Z 1/3/1		koszt całkowity:	
			środki własne:	
	Zadanie Z 1/3/2***		koszt całkowity:	
			środki własne:	
	Zadanie Z 1/3/3		koszt całkowity:	
			środki własne:	

RAZEM PROGRAM:  
KOSZT CAŁKOWITY:  
ŚRODKI WŁASNE

**PROGRAM OPERACYJNY: „Program rozwoju infrastruktury rekreacyjno - wypoczynkowej”.\*  
Program nr I B/1**

**Tabela 14. Program Operacyjny „Program rozwoju infrastruktury rekreacyjno – wypoczynkowej”**

PROJEKT NAZWA	ZADANIE NAZWA	WYKONAWCA/ ZGŁASZAJĄCY WNIOSEK	WYMAGANE ŚRODKI FINANSOWE	ŹRÓDŁA FINANSOWANIA/ PARTNERZY PROJEKTU
		OSOBA ODPOWIEDZIALNA		
Projekt budowy infrastruktury sportowo – rekreacyjnej Projekt nr P 1/1	Polepszenie infrastruktury technicznej na skoczni „Orlinek”. Zadanie nr Z 1/1/1	Burmistrz Miasta Karpacza	KOSZT CAŁKOWITY: 2 500 000,00	Budżet Gminy, ZPORR
		Kierownik Referatu Inwestycji i Gospodarki Komunalnej	ŚRODKI WŁASNE: 625 000,00	
	Budowa i oznakowanie obwodnicy rowerowej oraz wyznaczenie tras rowerowych i spacerowych. Oznaczenie atrakcji i punktów widokowych. Zadanie nr Z 1/1/2	Burmistrz Miasta Karpacza	KOSZT CAŁKOWITY: 250 000,00	Budżet Gminy, ZPORR
		Kierownik Referatu Inwestycji i Gospodarki Komunalnej	ŚRODKI WŁASNE: 62 500,00	
	Budowa „Alej Zdobywców” w oparciu o deptak*. Zadanie nr Z 1/1/3	Burmistrz Miasta Karpacza	KOSZT CAŁKOWITY: 21 629,00	Budżet Gminy
		Kierownik Referatu Inwestycji i Gospodarki Komunalnej	ŚRODKI WŁASNE: 21 629,00	
	Budowa Centrum Sportów Ekstremalnych**. Zadanie nr Z 1/1/4	Burmistrz Miasta Karpacza	KOSZT CAŁKOWITY: 400 000,00	Inwestor prywatny
		Kierownik Referatu Inwestycji i Gospodarki Komunalnej	ŚRODKI WŁASNE: 400 000,00	
	Modernizacja sali gimnastycznej i siłowni K.S. „Śnieżka” w Karpaczu***. Zadanie nr Z 1/1/5	Burmistrz Miasta Karpacza	KOSZT CAŁKOWITY: 28 700,00	Budżet KS „Śnieżka”, środki zewnętrzne
		Prezes K.S. „Śnieżka” w Karpaczu	ŚRODKI WŁASNE: 16 204,00	

\* - zadanie zrealizowane w 2006 r.

\*\* - zadanie w trakcie realizacji, planowany termin zakończenia rok 2009

\*\*\* - zadanie zrealizowane w 2006r. przez KS „Śnieżka” w ramach projektu „Nauka tańca – zajęcia taneczne dla dzieci i młodzieży w Karpaczu” koszt całkowity projektu 28 700 zł, w tym budowa sali sportowej 18 000 zł; środki własne 16 204 zł.

**RAZEM PROGRAM:**

**KOSZT CAŁKOWITY: 0,00**

**ŚRODKI WŁASNE: 0,00**

**PROGRAM OPERACYJNY: „Program zagospodarowania obszarów turystycznych”\***  
**Program nr I B/2**

**Tabela 15 Program Operacyjny „Program zagospodarowania obszarów turystycznych”**

PROJEKT NAZWA	ZADANIE NAZWA	WYKONAWCA/ ZGŁASZAJĄCY WNIOSEK	WYMAGANE ŚRODKI FINANSOWE	ŹRÓDŁA FINANSOWANIA/ PARTNERZY PROJEKTU
		OSOBA ODPOWIEDZIALNA		
Projekt zagospodarowania obszarów turystycznych miasta Projekt nr P 2/1	Zagospodarowanie dojścia do wodospadu. Zadanie nr Z 2/1/1	Burmistrz Miasta Karpacza	KOSZT CAŁKOWITY: 17 000,00	Budżet Gminy
		Miejski Zakład Gospodarki Komunalnej i Mieszkaniowej w Karpaczu	ŚRODKI WŁASNE: 17 000,00	
	<b>TRANSKARKONOSZE - wzrost atrakcyjności turystycznej pogranicza polsko-czeskiego poprzez stworzenie jednolitego systemu oznakowania miast partnerskich</b> Zadanie nr Z 2/1/2	<b>Burmistrz Miasta Karpacza</b>	<b>KOSZT CAŁKOWITY: 400 000,00</b>	<b>Budżet Gminy, EWT</b>
			<b>ŚRODKI WŁASNE: 60 000,00</b>	

**RAZEM PROGRAM:**  
**KOSZT CAŁKOWITY: 400 000,00**  
**ŚRODKI WŁASNE: 60 000,00**

*\* Zadania „wytluszczone” przeniesione zostały do Wieloletniego Planu Inwestycyjnego (tabela 26)*



**PROGRAM OPERACYJNY: „Program rozbudowy i modernizacji infrastruktury wodno - kanalizacyjnej”\***  
**Program nr I A/3**

**Tabela 16 Program Operacyjny „Program rozbudowy i modernizacji infrastruktury wodno - kanalizacyjnej**

PROJEKT NAZWA	ZADANIE NAZWA	WYKONAWCA/ ZGŁASZAJĄCY WNIOSEK	WYMAGANE ŚRODKI FINANSOWE	ŹRÓDŁA FINANSOWANIA/ PARTNERZY PROJEKTU
		OSOBA ODPOWIEDZIALNA		
<b>Projekt poprawy infrastruktury wodociągowej Projekt nr P 3/1</b>	Wymiana sieci wodociągowej w ul. Karkonoskiej ( projekt budowlany, hydrogeniczny, mapy) Zadanie nr Z 3/1/1	Burmistrz Miasta Karpacza	KOSZT CAŁKOWITY: 31 000,00	Budżet Gminy
		Miejski Zakład Gospodarki Komunalnej i Mieszkaniowej w Karpaczu	ŚRODKI WŁASNE: 31 000,00	
	Rozbudowa i modernizacja ujęcia wody pitnej „Wilcza Poręba ” oraz wymiana sieci wodociągowej w ul. Sarniej – dokumentacja techniczna Zadanie nr Z 3/1/2	Burmistrz Miasta Karpacza	KOSZT CAŁKOWITY: 97 000,00	Budżet Gminy
		Miejski Zakład Gospodarki Komunalnej i Mieszkaniowej w Karpaczu	ŚRODKI WŁASNE: 97 000,00	
	Modernizacja, rozbudowa i przebudowa sieci i ujęć wody na terenie miasta Karpacza; Rozbudowa ujęcia wody „Śląski Dom” w Karpaczu.** Zadanie nr Z 3/1/3	Burmistrz Miasta Karpacza	KOSZT CAŁKOWITY: 1 500 000,00	Budżet Gminy, ZPORR
		Miejski Zakład Gospodarki Komunalnej i Mieszkaniowej w Karpaczu	ŚRODKI WŁASNE: 375 000,00	

PROJEKT NAZWA	ZADANIE NAZWA	WYKONAWCA/ ZGŁASZAJĄCY WNIOSEK	WYMAGANE ŚRODKI FINANSOWE	ŹRÓDŁA FINANSOWANIA/ PARTNERZY PROJEKTU
		OSOBA ODPOWIEDZIALNA		
	Wykonanie prac hydrogeologicznych dla 4 ujęć wody (WP II, Wielki Staw, Dom Śląski, Budniki w celu pozyskania dodatkowych źródeł wody pitnej Zadanie nr Z 3/1/4	Burmistrz Miasta Karpacza	KOSZT CAŁKOWITY: 250 000,00	Budżet Gminy
		Miejski Zakład Gospodarki Komunalnej i Mieszkaniowej w Karpaczu	ŚRODKI WŁASNE: 250 000,00	
<b>Projekt poprawy infrastruktury wodociągowej Projekt nr P 3/1</b>	Modernizacja, rozbudowa i przebudowa sieci i ujęć wody na terenie miasta Karpacza; Rozbudowa ujęcia wody „Wielki Staw” w Karpaczu. ** Zadanie nr Z 3/1/5	Burmistrz Miasta Karpacza	KOSZT CAŁKOWITY: 1 500 000,00	Budżet Gminy, ZPORR
		Miejski Zakład Gospodarki Komunalnej i Mieszkaniowej w Karpaczu	ŚRODKI WŁASNE: 375 000,00	
	Modernizacja, rozbudowa i przebudowa sieci i ujęć wody na terenie miasta Karpacza; Rozbudowa ujęcia wody „Budniki” w Karpaczu. ** Zadanie nr Z 3/1/6	Burmistrz Miasta Karpacza	KOSZT CAŁKOWITY: 2 000 000,00	Budżet Gminy, ZPORR
		Miejski Zakład Gospodarki Komunalnej i Mieszkaniowej w Karpaczu	ŚRODKI WŁASNE: 500 000,00	
	Modernizacja i rozbudowa sieci wodociągowej na terenie miasta Karpacza. ** Zadanie nr Z 3/1/7	Burmistrz Miasta Karpacza	KOSZT CAŁKOWITY: 593 000,00	Budżet Gminy, ZPORR
		Miejski Zakład Gospodarki Komunalnej i Mieszkaniowej w Karpaczu	ŚRODKI WŁASNE: 148 250,00	
	<b>Odpłatne przejęcie przyłącza wodociągowego w ul. Kowarskiej Zadanie nr Z 3/1/8</b>	<b>Burmistrz Miasta Karpacza</b>	<b>KOSZT CAŁKOWITY: 38 500,00</b>	<b>Budżet Gminy</b>
		<b>Miejski Zakład Gospodarki Komunalnej i Mieszkaniowej w Karpaczu</b>	<b>ŚRODKI WŁASNE: 38 500,00</b>	
	Modernizacja i rozbudowa sieci wodociągowej na	Burmistrz Miasta Karpacza	KOSZT CAŁKOWITY: 393 000,00	Budżet Gminy, ZPORR

PROJEKT NAZWA	ZADANIE NAZWA	WYKONAWCA/ ZGŁASZAJĄCY WNIOSEK	WYMAGANE ŚRODKI FINANSOWE	ŹRÓDŁA FINANSOWANIA/ PARTNERZY PROJEKTU
		OSOBA ODPOWIEDZIALNA		
	terenie miasta Karpacza (od zbiornika wody „Wilcza Poręba II do budynku przy ul. Sarniej 19).** Zadanie nr Z 3/1/9	Miejski Zakład Gospodarki Komunalnej i Mieszkaniowej w Karpaczu	ŚRODKI WŁASNE: 98 250,00	
<b>Projekt poprawy infrastruktury wodociągowej Projekt nr P 3/1</b>	Modernizacja i rozbudowa sieci wodociągowej na terenie miasta Karpacza (w ul. Karkonoskiej, od ul. Strażackiej do ul. Przewodników Górskich).** Zadanie nr Z 3/1/10	Burmistrz Miasta Karpacza	KOSZT CAŁKOWITY: 650 000,00	Budżet Gminy, ZPORR
		Miejski Zakład Gospodarki Komunalnej i Mieszkaniowej w Karpaczu	ŚRODKI WŁASNE: 162 500,00	
	Modernizacja i rozbudowa sieci wodociągowej na terenie miasta Karpacza (w ul. Karkonoskiej poprzez ul. Saneczkową i Linową do ul. Olimpijskiej na skrzyżowaniu z ul. Gimnazjalną).** Zadanie nr Z 3/1/11	Burmistrz Miasta Karpacza	KOSZT CAŁKOWITY: 650 000,00	Budżet Gminy, ZPORR
		Miejski Zakład Gospodarki Komunalnej i Mieszkaniowej w Karpaczu	ŚRODKI WŁASNE: 162 500,00	
	Modernizacja i rozbudowa sieci wodociągowej na terenie miasta Karpacza (od ul. Myśliwskiej w rejonie Centrum Pulmonologii i Alergologii do ul. Gimnazjalnej, przez Świętokrzyską, Rybacką, Armii Krajowej).** Zadanie nr Z 3/1/12	Burmistrz Miasta Karpacza	KOSZT CAŁKOWITY: 460 000,00	Budżet Gminy, ZPORR
		Miejski Zakład Gospodarki Komunalnej i Mieszkaniowej w Karpaczu	ŚRODKI WŁASNE: 115 000,00	
	Modernizacja i rozbudowa sieci wodociągowej na	Burmistrz Miasta Karpacza	KOSZT CAŁKOWITY: 70 000,00	Budżet Gminy

PROJEKT NAZWA	ZADANIE NAZWA	WYKONAWCA/ ZGŁASZAJĄCY WNIOSEK	WYMAGANE ŚRODKI FINANSOWE	ŹRÓDŁA FINANSOWANIA/ PARTNERZY PROJEKTU
		OSOBA ODPOWIEDZIALNA		
	terenie miasta Karpacza (w ul. Kolejowej, od ul. Wielkopolskiej).** Zadanie nr Z 3/1/13	Miejski Zakład Gospodarki Komunalnej i Mieszkaniowej w Karpaczu	ŚRODKI WŁASNE: 70 000,00	
<b>Projekt poprawy infrastruktury wodociągowej</b> Projekt nr P 3/1	<b>Uporządkowanie gospodarki wodnej na terenie miasta w trzech etapach (budowa nowej sieci wodociągowej, modernizacja i budowa istniejących ujęć wody pitnej) + dokumentacja na etapy I i II</b> Zadanie nr Z 3/1/14	<b>Burmistrz Miasta Karpacza</b>	<b>KOSZT CAŁKOWITY:</b> <b>17 000 000,00</b>	<b>Budżet Gminy (kredyt), środki UE</b>
		Miejski Zakład Gospodarki Komunalnej i Mieszkaniowej w Karpaczu	ŚRODKI WŁASNE: 3 901 500,00	
	Modernizacja, rozbudowa i przebudowa sieci i ujęć wody na terenie miasta Karpacza (w ul. Obrońców Pokoju od nr 2 do Hotelu „Skalny”).** Zadanie nr Z 3/1/15	Burmistrz Miasta Karpacza	KOSZT CAŁKOWITY: 140 000,00	Budżet Gminy, ZPORR
		Miejski Zakład Gospodarki Komunalnej i Mieszkaniowej w Karpaczu	ŚRODKI WŁASNE: 35 000,00	
	Modernizacja, rozbudowa i przebudowa sieci i ujęć wody na terenie miasta Karpacza (od ul. Karkonoskiej przez ul. Kąpielową, Myśliwską do Centrum Pulmonologii i Alergologii).** Zadanie nr Z 3/1/16	Burmistrz Miasta Karpacza	KOSZT CAŁKOWITY: 490 000,00	Budżet Gminy, ZPORR
Miejski Zakład Gospodarki Komunalnej i Mieszkaniowej w Karpaczu		ŚRODKI WŁASNE: 122 500,00		
Modernizacja, rozbudowa i przebudowa sieci i ujęć wody	Burmistrz Miasta Karpacza	KOSZT CAŁKOWITY: 50 000,00	Budżet Gminy, ZPORR	

PROJEKT NAZWA	ZADANIE NAZWA	WYKONAWCA/ ZGŁASZAJĄCY WNIOSEK	WYMAGANE ŚRODKI FINANSOWE	ŹRÓDŁA FINANSOWANIA/ PARTNERZY PROJEKTU
		OSOBA ODPOWIEDZIALNA		
	na terenie miasta Karpacza (od ul. Ogrodniczej przez potok Łomniczka).** Zadanie nr Z 3/1/17	Miejski Zakład Gospodarki Komunalnej i Mieszkaniowej w Karpaczu	ŚRODKI WŁASNE: 50 000,00	
Projekt poprawy infrastruktury wodociągowej Projekt nr P 3/1	Modernizacja, rozbudowa i przebudowa sieci i ujęć wody na terenie miasta Karpacza (w ul. Mostowej).** Zadanie nr Z 3/1/18	Burmistrz Miasta Karpacza	KOSZT CAŁKOWITY: 230 000,00	Budżet Gminy, ZPORR
		Miejski Zakład Gospodarki Komunalnej i Mieszkaniowej w Karpaczu	ŚRODKI WŁASNE: 57 500,00	
	Modernizacja, rozbudowa i przebudowa sieci i ujęć wody na terenie miasta Karpacza (w ul. Wiosennej).** Zadanie nr 3/1/19	Burmistrz Miasta Karpacza	KOSZT CAŁKOWITY: 120 000,00	Budżet Gminy, ZPORR
		Miejski Zakład Gospodarki Komunalnej i Mieszkaniowej w Karpaczu	ŚRODKI WŁASNE: 120 000,00	
	Modernizacja, rozbudowa i przebudowa sieci i ujęć wody na terenie miasta Karpacza (w ul. Narutowicza od skrzyżowania z ul. Skalną do ul. Staszica).** Zadanie nr Z 3/1/20	Burmistrz Miasta Karpacza	KOSZT CAŁKOWITY: 120 000,00	Budżet Gminy
		Miejski Zakład Gospodarki Komunalnej i Mieszkaniowej w Karpaczu	ŚRODKI WŁASNE: 120 000,00	
	Modernizacja, rozbudowa i przebudowa sieci i ujęć wody na terenie miasta Karpacza (w ul. Narutowicza od skrzyżowania z ul. Skalną do ul. Matejki).** Zadanie nr Z 3/1/21	Burmistrz Miasta Karpacza	KOSZT CAŁKOWITY: 92 000,00	Budżet Gminy
	Miejski Zakład Gospodarki Komunalnej i Mieszkaniowej w Karpaczu	ŚRODKI WŁASNE: 92 000,00		
	Modernizacja, rozbudowa i przebudowa sieci i ujęć wody	Burmistrz Miasta Karpacza	KOSZT CAŁKOWITY: 55 000,00	Budżet Gminy

PROJEKT NAZWA	ZADANIE NAZWA	WYKONAWCA/ ZGŁASZAJĄCY WNIOSEK	WYMAGANE ŚRODKI FINANSOWE	ŹRÓDŁA FINANSOWANIA/ PARTNERZY PROJEKTU
		OSOBA ODPOWIEDZIALNA		
	na terenie miasta Karpacza (w ul. Reymonta od skrzyżowania z ul. Chopina). ** Zadanie nr Z 3/1/22	Miejski Zakład Gospodarki Komunalnej i Mieszkaniowej w Karpaczu	ŚRODKI WŁASNE: 55 000,00	
Projekt poprawy infrastruktury wodociągowej Projekt nr P 3/1	Modernizacja, rozbudowa i przebudowa sieci i ujęć wody na terenie miasta Karpacza. ** Zadanie nr Z 3/1/23	Burmistrz Miasta Karpacza	KOSZT CAŁKOWITY: 63 000,00	Budżet Gminy
		Miejski Zakład Gospodarki Komunalnej i Mieszkaniowej w Karpaczu	ŚRODKI WŁASNE: 63 000,00	
	Modernizacja, rozbudowa i przebudowa sieci i ujęć wody na terenie miasta Karpacza (w ul. Kościuszki od skrzyżowania z ul. Skalną i dalej w ul. E. Plater do ul. Bema). Zadanie nr Z 3/1/24	Burmistrz Miasta Karpacza	KOSZT CAŁKOWITY: 102 000,00	Budżet Gminy
		Miejski Zakład Gospodarki Komunalnej i Mieszkaniowej w Karpaczu	ŚRODKI WŁASNE: 102 000,00	
	Modernizacja, rozbudowa i przebudowa sieci i ujęć wody na terenie miasta Karpacza (od projektowanego zbiornika przy ujęciu „Budniki” do istniejącej sieci wodociągowej w ul. Kopernika). ** Zadanie nr Z 3/1/25	Burmistrz Miasta Karpacza	KOSZT CAŁKOWITY: 172 000,00	Budżet Gminy
		Miejski Zakład Gospodarki Komunalnej i Mieszkaniowej w Karpaczu	ŚRODKI WŁASNE: 172 000,00	
	Modernizacja i przebudowa sieci i ujęć wodnych na terenie miasta Karpacza. ** Zadanie nr Z 3/1/26	Burmistrz Miasta Karpacza	KOSZT CAŁKOWITY: 80 000,00	Budżet Gminy
		Miejski Zakład Gospodarki Komunalnej i Mieszkaniowej w Karpaczu	ŚRODKI WŁASNE: 80 000,00	

PROJEKT NAZWA	ZADANIE NAZWA	WYKONAWCA/ ZGŁASZAJĄCY WNIOSEK	WYMAGANE ŚRODKI FINANSOWE	ŹRÓDŁA FINANSOWANIA/ PARTNERZY PROJEKTU
		OSOBA ODPOWIEDZIALNA		
	Modernizacja i rozbudowa sieci wodociągowej miasta Karpacza (w ul. Karkonoskiej poniżej skrzyżowania ulic Karkonoskiej i Zamkowej). ** Zadanie nr Z 3/1/27	Burmistrz Miasta Karpacza	KOSZT CAŁKOWITY: 40 000,00	Budżet Gminy
		Miejski Zakład Gospodarki Komunalnej i Mieszkaniowej w Karpaczu	ŚRODKI WŁASNE: 40 000,00	
Projekt poprawy infrastruktury wodociągowej Projekt nr P 3/1	Modernizacja i rozbudowa sieci wodociągowej na terenie miasta Karpacza (w ulicach Chopina, Matejki i Reymonta). ** Zadanie nr Z 3/1/28	Burmistrz Miasta Karpacza	KOSZT CAŁKOWITY: 7 000,00	Budżet Gminy
		Miejski Zakład Gospodarki Komunalnej i Mieszkaniowej w Karpaczu	ŚRODKI WŁASNE: 7 000,00	
	Modernizacja i budowa rowów odwadniających (w ul. Kościuszki do potoku Skalka). ** Zadanie nr Z 3/1/29	Burmistrz Miasta Karpacza	KOSZT CAŁKOWITY: 100 000,00	Budżet Gminy
		Miejski Zakład Gospodarki Komunalnej i Mieszkaniowej w Karpaczu	ŚRODKI WŁASNE: 100 000,00	
Rozbudowa i modernizacja ujęcia wody pitnej „Majówka” – dokumentacja techniczna Zadanie nr Z 3/1/30	Burmistrz Miasta Karpacza	KOSZT CAŁKOWITY: 96 000,00	Budżet Gminy	
	Miejski Zakład Gospodarki Komunalnej i Mieszkaniowej w Karpaczu	ŚRODKI WŁASNE: 96 000,00		
Projekt poprawy infrastruktury kanalizacyjnej Projekt nr P 3/2	Rozbudowa sieci kanalizacji deszczowej (w ul. Karkonoskiej). Zadanie nr Z 3/2/1	Burmistrz Miasta Karpacza	KOSZT CAŁKOWITY: 600 000,00	Budżet Gminy
		Miejski Zakład Gospodarki Komunalnej i Mieszkaniowej w Karpaczu	ŚRODKI WŁASNE: 150 000,00	
	<b>Realizacja projektu pn. „Wzrost atrakcyjności</b>	<b>Burmistrz Miasta Karpacza</b>	<b>KOSZT CAŁKOWITY: 15 079 554,00</b>	<b>Budżet Gminy, pożyczka z WFOŚiGW, środki UE - PHARE</b>

PROJEKT NAZWA	ZADANIE NAZWA	WYKONAWCA/ ZGŁASZAJĄCY WNIOSEK	WYMAGANE ŚRODKI FINANSOWE	ŹRÓDŁA FINANSOWANIA/ PARTNERZY PROJEKTU
		OSOBA ODPOWIEDZIALNA		
Projekt poprawy infrastruktury kanalizacyjnej Projekt nr P 3/2	inwestycyjnej gminy Karpacz poprzez rozbudowę infrastruktury ochrony środowiska” – roboty budowlane. Zadanie nr Z 3/2/2	Miejski Zakład Gospodarki Komunalnej i Mieszkaniowej w Karpaczu	ŚRODKI WŁASNE: 5 585 906,00	Budżet Gminy
	Inżynier Kontraktu w ramach zadania nr Z 3/2/2. Zadanie nr Z 3/2/3	Burmistrz Miasta Karpacza	KOSZT CAŁKOWITY: 675 880,00	
		Miejski Zakład Gospodarki Komunalnej i Mieszkaniowej w Karpaczu	ŚRODKI WŁASNE: 675 880,00	
	Przesył ścieków do Kowar. Zadanie nr Z 3/2/4	Burmistrz Miasta Karpacza	KOSZT CAŁKOWITY: 151 496,00	Budżet Gminy
		Miejski Zakład Gospodarki Komunalnej i Mieszkaniowej w Karpaczu	ŚRODKI WŁASNE: 151 496,00	
	KSKS Spółność (Karkonoski System Kanalizacji Sanitarnej Spółność). Zadanie nr Z 3/2/5	Burmistrz Miasta Karpacza	KOSZT CAŁKOWITY: 437 683,00	Budżet Gminy
	Miejski Zakład Gospodarki Komunalnej i Mieszkaniowej w Karpaczu	ŚRODKI WŁASNE: 437 683,00		
Odpłatne przejęcie kanalizacji sanitarnej w ul. Wolnej. Zadanie nr Z 3/2/6	Burmistrz Miasta Karpacza	KOSZT CAŁKOWITY: 47 800,00	Budżet Gminy	
	Miejski Zakład Gospodarki Komunalnej i Mieszkaniowej w Karpaczu	ŚRODKI WŁASNE: 47 800,00		
Odpłatne przejęcie kanalizacji sanitarnej w ul. Na Śnieżkę. Zadanie nr Z 3/2/7	Burmistrz Miasta Karpacza	KOSZT CAŁKOWITY: 7 851,00	Budżet Gminy	
	Miejski Zakład Gospodarki Komunalnej i Mieszkaniowej w Karpaczu	ŚRODKI WŁASNE: 7 851,00		
Uszczelnienie istniejącej sieci kanalizacji w ilości ok.	Burmistrz Miasta Karpacza	KOSZT CAŁKOWITY: 500 000,00	Budżet Gminy	



PROJEKT NAZWA	ZADANIE NAZWA	WYKONAWCA/ ZGŁASZAJĄCY WNIOSEK	WYMAGANE ŚRODKI FINANSOWE	ŹRÓDŁA FINANSOWANIA/ PARTNERZY PROJEKTU
		OSOBA ODPOWIEDZIALNA		
	<b>1,6 km Zadanie nr Z 3/2/8</b>	<b>Miejski Zakład Gospodarki Komunalnej i Mieszkaniowej w Karpaczu</b>	<b>ŚRODKI WŁASNE: 500 000,00</b>	
	<b>Budowa kanalizacji sanitarnej w ul. Grzybowej Zadanie nr Z 3/2/9</b>	<b>Burmistrz Miasta Karpacza</b>	<b>KOSZT CAŁKOWITY: 180 000,00</b>	<b>Budżet Gminy</b>
		<b>Miejski Zakład Gospodarki Komunalnej i Mieszkaniowej w Karpaczu</b>	<b>ŚRODKI WŁASNE: 180 000,00</b>	

PROJEKT NAZWA	ZADANIE NAZWA	WYKONAWCA/ ZGŁASZAJĄCY WNIOSEK	WYMAGANE ŚRODKI FINANSOWE	ŹRÓDŁA FINANSOWANIA/ PARTNERZY PROJEKTU
		OSOBA ODPOWIEDZIALNA		
Projekt poprawy infrastruktury kanalizacyjnej Projekt nr P 3/2	Budowa kanalizacji sanitarnej w ul. Karkonoskiej Zadanie nr Z 3/2/10	Burmistrz Miasta Karpacza	KOSZT CAŁKOWITY: 190 000,00	Budżet Gminy
		Miejski Zakład Gospodarki Komunalnej i Mieszkaniowej w Karpaczu	ŚRODKI WŁASNE: 190 000,00	
	Budowa przepompowni przydomowej przy ul. Karkonoskiej 2 Zadanie nr Z 3/2/11	Burmistrz Miasta Karpacza	KOSZT CAŁKOWITY: 30 000,00	Budżet Gminy
		Miejski Zakład Gospodarki Komunalnej i Mieszkaniowej w Karpaczu	ŚRODKI WŁASNE: 30 000,00	
	Wykonanie podłączenia ok. 190 obiektów – dokończenie realizacji projektu pn.: „Wzrost atrakcyjności...” Zadanie nr Z 3/2/12	Burmistrz Miasta Karpacza	KOSZT CAŁKOWITY: 300 000,00	Budżet Gminy
		Miejski Zakład Gospodarki Komunalnej i Mieszkaniowej w Karpaczu	ŚRODKI WŁASNE: 300 000,00	
	Opracowanie operatu wodnoprawnego dla wylotów wód opadowych i roztopowych z terenu Karpacza do wód lub ziemi Zadanie nr Z 3/2/13	Burmistrz Miasta Karpacza	KOSZT CAŁKOWITY: 100 000,00	Budżet Gminy
		Miejski Zakład Gospodarki Komunalnej i Mieszkaniowej w Karpaczu	ŚRODKI WŁASNE: 100 000,00	

**RAZEM PROGRAM:**

**KOSZT CAŁKOWITY: 34 638 764,00**

**ŚRODKI WŁASNE: 12 046 616,00**

\* Zadania „wytłuszczone” przeniesione zostały do Wieloletniego Planu Inwestycyjnego (tabela 26)

\*\* Zadania zgłoszone we wnioskach przedsięwzięć inwestycyjnych, tj. zadania nr Z/1/3, Z/1/5, Z/1/6, Z/1/7, Z/1/9, Z/1/10, Z/1/11, Z/1/12, Z/1/13, Z/1/15, Z/1/16, Z/1/17, Z/1/18, Z/1/19, Z/1/20, Z/1/21, Z/1/22, Z/1/23, Z/1/24, Z/1/25, Z/1/26, Z/1/27, Z/1/28, Z/1/29, dotyczące gospodarki wodnej, na podstawie opracowania „Karkonoski System Wodociągowy – Modernizacja i Rozbudowa Miejskiego Systemu Wodociągowego Karpacza”, zostały połączone w jedno zadanie pn.: Uporządkowanie gospodarki wodnej na terenie miasta w trzech etapach (budowa nowej sieci wodociągowej, modernizacja i budowa istniejących ujęć wody pitnej) + dokumentacja na etapy I i II” – zadanie nr Z/1/14. Dlatego też usunięto je z programu operacyjnego „Program rozbudowy i modernizacji infrastruktury wodno – kanalizacyjnej”

**PROGRAM OPERACYJNY: „Program restrukturyzacji i modernizacji usług komunalnych na terenie miasta Karpacza”  
Program nr II A/6**

**Tabela 17 Program Operacyjny „Program restrukturyzacji i modernizacji usług komunalnych na terenie miasta Karpacza”**

PROJEKT NAZWA	ZADANIE NAZWA	WYKONAWCA/ ZGŁASZAJĄCY WNIOSEK	WYMAGANE ŚRODKI FINANSOWE	ŹRÓDŁA FINANSOWANIA/ PARTNERZY PROJEKTU
		OSOBA ODPOWIEDZIALNA		
Projekt poprawy infrastruktury komunalnej Projekt nr P 6/1	Ekologiczne zagospodarowanie wysypiska odpadów Ściągny – Kostrzyca.** Zadanie nr Z 6/1/1	Burmistrz Miasta Karpacza	<b>KOSZT CAŁKOWITY: 395 000,00</b>	Budżet Gminy
		Miejski Zakład Gospodarki Komunalnej i Mieszkaniowej w Karpaczu	<b>ŚRODKI WŁASNE: 395 000,00</b>	
	Rozbudowa cmentarza komunalnego.** Zadanie nr Z6/1/2	Burmistrz Miasta Karpacza	<b>KOSZT CAŁKOWITY: 438 089,00</b>	Budżet Gminy
		Miejski Zakład Gospodarki Komunalnej i Mieszkaniowej w Karpaczu	<b>ŚRODKI WŁASNE: 438 089,00</b>	

**RAZEM PROGRAM:**  
**KOSZT CAŁKOWITY: 833 089,00**  
**ŚRODKI WŁASNE: 833 089,00**

\* Zadania „wytluszczone” przeniesione zostały do Wieloletniego Planu Inwestycyjnego (tabela 26)

\*\* Zadania zrealizowane w roku 2005

**PROGRAM OPERACYJNY: „Program profilaktyki i promocji zdrowia”  
Program nr IV/8**

**Tabela 18 Program Operacyjny „Program profilaktyki i promocji zdrowia**

PROJEKT NAZWA	ZADANIE NAZWA	WYKONAWCA/ ZGŁASZAJĄCY WNIOSEK	WYMAGANE ŚRODKI FINANSOWE	ŹRÓDŁA FINANSOWANIA/ PARTNERZY PROJEKTU
		OSOBA ODPOWIEDZIALNA		
<b>Projekt doposażenia zакładów opieki zdrowotnej Projekt nr P 8/1</b>	Doposażenie NZOZ Diakonia Wang w Karpaczu Zadanie nr Z 8/1/1	Parafia Ewangelicko – Augsburska Wang w Karpaczu	KOSZT CAŁKOWITY: 300 000,00	Środki własne Parafii, Partnerstwo Publiczno – Prywatne, Diakonia Diecezji Wrocławskiej Kościoła Ewangelicko – Augsburskiego, Polska Rada Resuscytacji Kraków, Ewangelicki Kościół Śląskich Górnych Łużyc, Diakonia Ewangelickiego Kościoła Górnych Łużyc, Zakłady Diakonijna Niemcy, Parafia Ewangelicka Czeskich Braci, Diakonia Ewangelickiego Kościoła Czeskich Braci.
			ŚRODKI WŁASNE: 300 000,00	

**RAZEM PROGRAM:  
KOSZT CAŁKOWITY: 0,00  
ŚRODKI WŁASNE: 0,00**

*\* Zadania „wytłuszczone” przeniesione zostały do Wieloletniego Planu Inwestycyjnego (tabela 26)*

**PROGRAM OPERACYJNY: „Program zabezpieczenia logistycznego na potrzeby sytuacji kryzysowych”  
Program nr IV/11**

**Tabela 19 Program Operacyjny „Program zabezpieczenia logistycznego na potrzeby sytuacji kryzysowych”**

PROJEKT NAZWA	ZADANIE NAZWA	WYKONAWCA/ ZGŁASZAJĄCY WNIOSEK	WYMAGANE ŚRODKI FINANSOWE	ŹRÓDŁA FINANSOWANIA/ PARTNERZY PROJEKTU
		OSOBA ODPOWIEDZIALNA		
Projekt zabezpieczenia logistycznego na potrzeby sytuacji kryzysowych Projekt nr P 11/1	Centrum Administracyjne i Reagowania Kryzysowego. Zadanie nr Z 11/1/1	Burmistrz Miasta Karpacza	<b>KOSZT CAŁKOWITY: 6 500 000,00</b>	Budżet Gminy, środki UE
			<b>ŚRODKI WŁASNE: 975 000,00</b>	

**RAZEM PROGRAM:  
KOSZT CAŁKOWITY: 6 500 000,00  
ŚRODKI WŁASNE: 975 000,00**

*\* Zadania „wytluszczone” przeniesione zostały do Wieloletniego Planu Inwestycyjnego (tabela 26)*

**PROGRAM OPERACYJNY: „Program zwiększenia bezpieczeństwa publicznego”\***  
**Program nr IV/12**

**Tabela 20 Program Operacyjny „Program zwiększenia bezpieczeństwa publicznego”**

PROJEKT NAZWA	ZADANIE NAZWA	WYKONAWCA/ ZGŁASZAJĄCY WNIOSEK	WYMAGANE ŚRODKI FINANSOWE	ŹRÓDŁA FINANSOWANIA/ PARTNERZY PROJEKTU
		OSOBA ODPOWIEDZIALNA		
Projekt zwiększenia bezpieczeństwa na terenie miasta Projekt nr P 12/1	System monitoringu wizyjnego miasta Zadanie nr Z 12/1/1	Burmistrz Miasta Karpacza	<b>KOSZT CAŁKOWITY: 600 000,00</b>	Budżet Gminy
			<b>ŚRODKI WŁASNE: 600 000,00</b>	

**RAZEM PROGRAM:**  
**KOSZT CAŁKOWITY: 600 000,00**  
**ŚRODKI WŁASNE: 600 000,00**

*\* Zadania „wytluszczone” przeniesione zostały do Wieloletniego Planu Inwestycyjnego (tabela 26)*

**PROGRAM OPERACYJNY: „Program poprawy infrastruktury drogowej”\***  
**Program nr II D/13**

**Tabela 21 Program Operacyjny „Program poprawy infrastruktury drogowej”**

PROJEKT NAZWA	ZADANIE NAZWA	WYKONAWCA/ ZGŁASZAJĄCY WNIOSEK	WYMAGANE ŚRODKI FINANSOWE	ŹRÓDŁA FINANSOWANIA/ PARTNERZY PROJEKTU
		OSOBA ODPOWIEDZIALNA		
<b>Projekt budowy infrastruktury drogowej Projekt nr P 13/1</b>	Obwodnica Wielkopolska – Myśliwska. Zadanie nr Z 13/1/1	Burmistrz Miasta Karpacza	KOSZT CAŁKOWITY: 1 000 000,00	Budżet Gminy, ZPORR
			ŚRODKI WŁASNE: 250 000,00	
	Obwodnica Obrońców Pokoju – ul. Wolna (Cmentarz). Zadanie nr Z 13/1/2	Burmistrz Miasta Karpacza	KOSZT CAŁKOWITY: 1 000 000,00	Budżet Gminy, ZPORR
			ŚRODKI WŁASNE: 250 000,00	
	<b>Przebudowa ulicy Dolnej w Karpaczu. Zadanie nr Z 13/1/3</b>	Burmistrz Miasta Karpacza	KOSZT CAŁKOWITY: <b>1 000 000,00</b>	<b>Budżet Gminy</b>
			ŚRODKI WŁASNE: <b>1 000 000,00</b>	
	<b>Przebudowa ulicy Nad Łomnicą Zadanie nr Z 13/1/4</b>	Burmistrz Miasta Karpacza	KOSZT CAŁKOWITY: <b>2 056 000,00</b>	<b>Budżet Gminy (kredyt)</b>
			ŚRODKI WŁASNE: <b>2 056 000,00</b>	
	<b>Budowa ul. Parkowej Zadanie nr Z 13/1/5</b>	Burmistrz Miasta Karpacza	KOSZT CAŁKOWITY: <b>10 200 000,00</b>	<b>Budżet Gminy, środki UE</b>
			ŚRODKI WŁASNE: <b>2 550 000,00</b>	
	<b>Przebudowa ul. Kolejowej Zadanie nr Z 13/1/6</b>	Burmistrz Miasta Karpacza	KOSZT CAŁKOWITY: <b>1 320 000,00</b>	<b>Budżet Gminy</b>
			ŚRODKI WŁASNE: <b>1 320 000,00</b>	

PROJEKT NAZWA	ZADANIE NAZWA	WYKONAWCA/ ZGŁASZAJĄCY WNIOSEK	WYMAGANE ŚRODKI FINANSOWE	ŹRÓDŁA FINANSOWANIA/ PARTNERZY PROJEKTU
		OSOBA ODPOWIEDZIALNA		
Projekt budowy infrastruktury drogowej Projekt nr P 13/1	Obwodnica Księża Góra – Osiedle Skalne. Zadanie nr Z 13/1/7	Burmistrz Miasta Karpacza	<b>KOSZT CAŁKOWITY:</b> <b>8 000 000,00</b>	Budżet Gminy, środki UE
			<b>ŚRODKI WŁASNE:</b> <b>1 200 000,00</b>	
	Przebudowa ul. Kasprowicza. Zadanie nr Z 13/1/7	Burmistrz Miasta Karpacza	KOSZT CAŁKOWITY: 850 000,00	Budżet Gminy
			ŚRODKI WŁASNE: 850 000,00	
	Opracowanie koncepcji poprawy układu komunikacyjnego miasta Zadanie nr Z 13/1/8	Burmistrz Miasta Karpacza	KOSZT CAŁKOWITY: 700 000,00	Budżet Gminy
			ŚRODKI WŁASNE: 700 000,00	
	Przebudowa dróg na terenie miasta częściową wymianą oświetlenia, budową rowów odwadniających i kanalizacji deszczowej. Zadanie nr Z 13/1/9	Burmistrz Miasta Karpacza	<b>KOSZT CAŁKOWITY:</b> <b>15 130 000,00</b>	Budżet Gminy, środki UE
			<b>ŚRODKI WŁASNE:</b> <b>2 269 500,00</b>	
	Utworzenie deptaka miejskiego w centrum Karpacza. Zadanie nr Z 13/1/10	Burmistrz Miasta Karpacza	KOSZT CAŁKOWITY: 500 000,00	Budżet Gminy
			ŚRODKI WŁASNE: 500 000,00	
Budowa nowej i modernizacja starej sieci oświetleniowej na terenie miasta. Zadanie nr Z 13/1/11	Burmistrz Miasta Karpacza	<b>KOSZT CAŁKOWITY:</b> <b>4 500 000,00</b>	Budżet Gminy, środki UE	
		<b>ŚRODKI WŁASNE:</b> <b>675 000,00</b>		
Wykonanie oświetlenia na ul. Myśliwskiej. Zadanie nr Z 13/1/12	Burmistrz Miasta Karpacza	<b>KOSZT CAŁKOWITY:</b> <b>275 000,00</b>	Budżet Gminy, kredyt	
		<b>ŚRODKI WŁASNE:</b> <b>275 000,00</b>		



PROJEKT NAZWA	ZADANIE NAZWA	WYKONAWCA/ ZGŁASZAJĄCY WNIOSEK	WYMAGANE ŚRODKI FINANSOWE	ŹRÓDŁA FINANSOWANIA/ PARTNERZY PROJEKTU
		OSOBA ODPOWIEDZIALNA		
Projekt budowy infrastruktury drogowej Projekt nr P 13/1	Budowa oświetlenia w ul. Kolejowej. Zadanie nr Z 13/1/13	Burmistrz Miasta Karpacza	<b>KOSZT CAŁKOWITY:</b> 170 000,00	Budżet Gminy
			<b>ŚRODKI WŁASNE:</b> 170 000,00	
	Przebudowa ul Polnej. Zadanie nr Z 13/1/14	Burmistrz Miasta Karpacza	<b>KOSZT CAŁKOWITY:</b> 2 300 000,00	Budżet Gminy
			<b>ŚRODKI WŁASNE:</b> 2 300 000,00	

**RAZEM PROGRAM:**  
**KOSZT CAŁKOWITY: 44 951 000,00**  
**ŚRODKI WŁASNE: 13 815 500,00**

*\* Zadania „wytluszczone” przeniesione zostały do Wieloletniego Planu Inwestycyjnego (tabela 26)*

**PROGRAM OPERACYJNY: „Program rozwoju sieci placówek oświatowych oraz sportowo – rekreacyjnych na terenie miasta Karpacza”  
Program nr III H/16**

**Tabela 22 Program Operacyjny „Program rozwoju sieci placówek oświatowych oraz sportowo – rekreacyjnych na terenie miasta Karpacza”**

PROJEKT NAZWA	ZADANIE NAZWA	WYKONAWCA/ ZGŁASZAJĄCY WNIOSEK	WYMAGANE ŚRODKI FINANSOWE	ŹRÓDŁA FINANSOWANIA/ PARTNERZY PROJEKTU
		OSOBA ODPOWIEDZIALNA		
Projekt budowy i modernizacji placówek oświatowych oraz sportowych Projekt nr P 16/1	Przebudowa zespołu budynków bylej Szkoły Podstawowej w Karpaczu przy ul. Konstytucji 3-go Maja 35 z przeznaczeniem na Przedszkole Zadanie nr Z 16/1/1	Burmistrz Miasta Karpacza	KOSZT CAŁKOWITY: 2 130 000,00 ŚRODKI WŁASNE: 2 130 000,00	Budżet Gminy
	Budowa sali sportowo-widowiskowej wraz z infrastrukturą towarzyszącą przy Szkole Podstawowej i Gimnazjum w Karpaczu w ramach Karkonoskiego Centrum Szkolenia Sportowego. Zadanie nr Z 16/1/2	Burmistrz Miasta Karpacza	KOSZT CAŁKOWITY: 15 021 000,00 ŚRODKI WŁASNE: 2 520 900,00	Budżet Gminy, kredyt, środki UE
	Rozbudowa Szkoły Podstawowej na siedzibę Gimnazjum. Zadanie nr Z 16/1/3	Burmistrz Miasta Karpacza	KOSZT CAŁKOWITY: 4 769 357,00 ŚRODKI WŁASNE: 4 769 357,00	Budżet Gminy, środki Budżetu Państwa
	Budowa boiska wielofunkcyjnego 19x32 Zadanie nr Z 16/1/4	Burmistrz Miasta Karpacza	KOSZT CAŁKOWITY: 131 450,00 ŚRODKI WŁASNE: 131 450,00	Budżet Gminy
	Modernizacja Stadionu Miejskiego w Karpaczu Zadanie nr Z 16/1/4	Burmistrz Miasta Karpacza	KOSZT CAŁKOWITY: 4 000 000,00 ŚRODKI WŁASNE: 600 000,00	Budżet Gminy, środki UE

PROJEKT NAZWA	ZADANIE NAZWA	WYKONAWCA/ ZGŁASZAJĄCY WNIOSEK	WYMAGANE ŚRODKI FINANSOWE	ŹRÓDŁA FINANSOWANIA/ PARTNERZY PROJEKTU
		OSOBA ODPOWIEDZIALNA		
	Śląska Akademia Ewangelicka przy Parafii Ewangelicko – Augsburskiej Wang w Karpaczu. Zadanie nr Z 16/1/5	Parafia Ewangelicko – Augsburska Wang w Karpaczu	KOSZT CAŁKOWITY: 4 000 000,00	Środki własne Parafii, PPP, Diecezja Wrocławska Kościoła Ewangelicko – Augsburskiego, Diakonia Diecezji Wrocławskiej Kościoła Ewangelicko – Augsburskiego, Polska Rada Resuscytacji, Ewangelicki Kościół Śląskich górnych Łużyc, Diakonia Ewangelickiego Kościoła Górnych Łużyc
			ŚRODKI WŁASNE: 4 000 000,00	

**RAZEM PROGRAM:**

**KOSZT CAŁKOWITY: 26 051 807,00**

**ŚRODKI WŁASNE: 10 151 707,00**

\* Zadania „wytluszczone” przeniesione zostały do Wieloletniego Planu Inwestycyjnego (tabela 26)

**PROGRAM OPERACYJNY: „Program rozwoju sieci placówek i usług o charakterze kulturalnym”\***  
**Program nr II B/21**

**Tabela 23 Program Operacyjny „Program rozwoju sieci placówek i usług o charakterze kulturalnym”**

PROJEKT NAZWA	ZADANIE NAZWA	WYKONAWCA/ ZGŁASZAJĄCY WNIOSEK	WYMAGANE ŚRODKI FINANSOWE	ŹRÓDŁA FINANSOWANIA/ PARTNERZY PROJEKTU
		OSOBA ODPOWIEDZIALNA		
Projekt budowy i modernizacji placówek kulturalnych Projekt nr P 21/1	Stworzenie Centrum Muzealno – Kulturalnego na bazie istniejącego zabytkowego dworca PKP. Zadanie nr Z 21/1/1	Burmistrz Miasta Karpacza	KOSZT CAŁKOWITY: 4 000 000,00	Budżet Gminy, środki UE
			ŚRODKI WŁASNE: 600 000,00	
	Zmiana lokalizacji Miejskiego Muzeum Zabawek ze zbiorów Henryka Tomaszewskiego. Zadanie nr Z 21/1/2	Burmistrz Miasta Karpacza	KOSZT CAŁKOWITY: 100 000,00	Budżet Gminy
			ŚRODKI WŁASNE: 100 000,00	

**RAZEM PROGRAM:**

**KOSZT CAŁKOWITY: 0,00**

**ŚRODKI WŁASNE: 0,00**

\* Zadania „wytluszczone” przeniesione zostały do Wieloletniego Planu Inwestycyjnego (tabela 26)

**PROGRAM OPERACYJNY: „Program rewitalizacji obiektów zabytkowych znajdujących się na terenie miasta”\***  
**Program nr II A/23**

Tabela 24 Program Operacyjny „Program rewitalizacji obiektów zabytkowych znajdujących się na terenie miasta”

PROJEKT NAZWA	ZADANIE NAZWA	WYKONAWCA/ ZGŁASZAJĄCY WNIOSEK	WYMAGANE ŚRODKI FINANSOWE	ŹRÓDŁA FINANSOWANIA/ PARTNERZY PROJEKTU
		OSOBA ODPOWIEDZIALNA		
<b>Projekt rewitalizacji zabytków Projekt nr P 23/1</b>	Renowacja Świątyni Wang wraz z jej otoczeniem Zadanie nr Z 23/1/1	Parafia Ewangelicko – Augsburska Wang w Karpaczu	KOSZT CAŁKOWITY: 4 000 000,00	Środki własne Parafii, Ambasada Królestwa Norwegii, Partnerstwo Publiczno - Prywatne
			ŚRODKI WŁASNE: 4 000 000,00	
<b>Projekt poprawy estetyki i stanu technicznego budynków objętych programem rewitalizacji Projekt nr P 23/2</b>	Rewitalizacja wyznaczonych obiektów (modernizacja wewnętrznej instalacji c.o., wymiana pokryć dachowych oraz remont elewacji budynków). Zadanie nr Z 23/2/1	Burmistrz Miasta Karpacza	KOSZT CAŁKOWITY: 4 815 200,00	Budżet Gminy, środki jednostki realizującej - MZGKiM
		Miejski Zakład Gospodarki Komunalnej i Mieszkaniowej w Karpaczu	ŚRODKI WŁASNE: 4 004 782,00	

**RAZEM PROGRAM:**  
**KOSZT CAŁKOWITY: 0,00**  
**ŚRODKI WŁASNE: 0,00**

*\* Zadania „wytłuszczone” przeniesione zostały do Wieloletniego Planu Inwestycyjnego (tabela 26)*

**PROGRAM OPERACYJNY: „Program poprawy komunikacji wewnętrznej”\***  
**Program nr IIC/24**

**Tabela 25 Program Operacyjny „Program poprawy komunikacji wewnętrznej”**

PROJEKT NAZWA	ZADANIE NAZWA	WYKONAWCA/ ZGŁASZAJĄCY WNIOSEK	WYMAGANE ŚRODKI FINANSOWE	ŹRÓDŁA FINANSOWANIA/ PARTNERZY PROJEKTU
		OSOBA ODPOWIEDZIALNA		
Projekt poprawy obsługi petentów w Urzędzie Miejskim w Karpaczu Projekt nr P 24/1	Elektroniczny obieg dokumentów w Urzędzie Miejskim w Karpaczu Zadanie nr Z 24/1/1	Burmistrz Miasta Karpacza	<b>KOSZT CAŁKOWITY:</b> <b>134 600,00</b>	<b>Budżet Gminy, środki UE</b>
			<b>ŚRODKI WŁASNE:</b> <b>20 190,00</b>	

**RAZEM PROGRAM:**  
**KOSZT CAŁKOWITY: 134 600,00**  
**ŚRODKI WŁASNE: 20 190,00**

*\* Zadania „wytluszczone” przeniesione zostały do Wieloletniego Planu Inwestycyjnego (tabela 26)*

#### ***4.4. Zadania przyjęte do Wieloletniego Planu Inwestycyjnego.***

Zintegrowana Tabela Wieloletniego Planu Inwestycyjnego zawiera przedsięwzięcia inwestycyjne, które wcześniej zostały zamieszczone w „Programach Operacyjnych” na podstawie sporządzonych Wniosków Przedsięwzięć Inwestycyjnych.

Z kilkudziesięciu zadań zamieszczonych w Programach Operacyjnych wybrano do tabeli WPI te przedsięwzięcia, które uzyskały najwyższą ocenę na podstawie przeprowadzonej analizy, opartej na przyjętych Kryteriach Oceny Zadań (załącznik nr 4 do Zarządzenia nr 153/05 Burmistrza Miasta Karpacza z dnia 29.06.2005 roku).

Umieszczone w WPI przedsięwzięcia zostały zaplanowane na lata 2005-2013, a zadania, które miały być finansowane przy udziale Funduszy Strukturalnych, w tym przede wszystkim Zintegrowanego Programu Operacyjnego Rozwoju Regionalnego (w latach 2004 – 2006) oraz Regionalnego Programu Operacyjnego ( w latach 2007 – 2013) oznaczono w kolumnie „źródła dofinansowania” dla podkreślenia sposobu ich finansowania (z udziałem środków zewnętrznych).

Przedsięwzięcia, które nie otrzymają wsparcia ze strony Funduszy Strukturalnych mogą być realizowane w ramach ustalonej hierarchii zadań w tabeli WPI przy udziale środków własnych, kredytu, obligacji komunalnych lub środków pochodzących z umów o charakterze partnerstwa publiczno – prywatnego.

W innym przypadku zadania te winny być wykreślone z tabeli WPI (po nieotrzymaniu dotacji z Funduszy Strukturalnych), ponieważ analiza finansowa budżetu gminy, jak i projekcje przyszłych przychodów nie dają możliwości finansowania tych przedsięwzięć w oparciu tylko o środki własne.

#### **ZAŁOŻENIA:**

- wielkość dofinansowania ze środków UE – 75% do 85%,
- wielkość dofinansowania ze środków WFOŚiGW – 50%,
- dofinansowanie ze środków UE występuje, gdy wartość inwestycji wynosi powyżej 200 000,00 złotych,
- w tabeli ujęto inwestycje o wartości powyżej 20 000,00 złotych.

W przypadku umieszczonych zadań z Wniosków Przedsięwzięć Inwestycyjnych w tabeli umieszczono jedynie te zadania, które otrzymały 6 punktów i powyżej oraz nie stanowią tzw. rezerwy inwestycyjnej.

## TABELA WIELOLETNIEGO PLANU INWESTYCYJNEGO NA LATA 2005-2013

Tabela 26 Tabela Wieloletniego Planu Inwestycyjnego Miasta Karpacza na lata 2005 – 2013

Lp.	Nazwa zadania	Nazwa jednostki realizującej	Termin realizacji		Źródła finansowania	Łączne nakłady	Dotychczasowe nakłady (poniesione do końca 2006r.)	Lata					
			rozp.	zak.				2007	2008	2009	2010	2011	2012
<b>INWESTYCJE</b>													
1.	Ekologiczne zagospodarowanie wysypiska odpadów Ściegny - Kostrzyca	Urząd Miejski w Karpaczu	2004	2005	ogółem	395 000	395 000						
					środki UE*								
					środki BP**								
					śr. własne	395 000	395 000						
					w tym								
					budżet gminy	395 000	395 000						
					fundusz***								
					śr. jednostki real.****								
pożyczka/kredyt													
2.	Rozbudowa Szkoły Podstawowej na siedzibę Gimnazjum	Urząd Miejski w Karpaczu		2005	ogółem	4 769 357	4 769 357						
					środki UE*								
					środki BP**	730 514	730 514						
					śr. własne	4 038 843	4 038 843						
					w tym								
					budżet gminy	2 228 843	2 228 843						
					fundusz***								
					śr. jednostki real.****								
pożyczka/kredyt	1 810 000	1 810 000											
3.	Rozbudowa cmentarza komunalnego	Urząd Miejski w Karpaczu		2005	ogółem	438 089	438 089						
					środki UE*								
					środki BP**								
					śr. własne	438 089	438 089						
					w tym								
					budżet gminy	438 089	438 089						
					fundusz***								
					śr. jednostki real.****								
pożyczka/kredyt													



WIELOLETNI PLAN INWESTYCYJNY  
GMINY KARPACZ

Lp.	Nazwa zadania	Nazwa jednostki realizującej	Termin realizacji		Źródła finansowania	Łączne nakłady	Dotychczasowe nakłady (poniesione do końca 2006r.)	Lata						
			rozp.	zak.				2007	2008	2009	2010	2011	2012	2013
4.	Realizacja projektu pn. "Wzrost atakcyjności inwestycyjnej gminy Karpacz poprzez rozbudowę infrastruktury ochrony środowiska" - roboty budowlane	Urząd Miejski w Karpaczu		2006	ogółem	15 079 554	15 079 554							
					środki UE*	9 493 648	9 493 648							
					środki BP**									
					śr. własne	5 585 906	5 585 906							
					w tym									
					budżet gminy	82 603	82 603							
					fundusz***	2 385 303	2 385 303							
					śr. jednostki real.****									
5.	Inżynier Kontraktu	Urząd Miejski w Karpaczu		2006	ogółem	675 880	675 880							
					środki UE*									
					środki BP**									
					śr. własne	675 880	675 880							
					w tym									
					budżet gminy	675 880	675 880							
					fundusz***									
					śr. jednostki real.****									
6.	Przesył ścieków do Kowar	Urząd Miejski w Karpaczu	2005	2006	ogółem	151 496	151 496							
					środki UE*									
					środki BP**									
					śr. własne	151 496	151 496							
					w tym									
					budżet gminy	151 496	151 496							
					fundusz***									
					śr. jednostki real.****									
7.	KSKS Spójność (Karkonoski System Kanalizacji Sanitarnej Spójność)	Urząd Miejski w Karpaczu	2005	2006	ogółem	437 683	437 683							
					środki UE*									
					środki BP**									
					śr. własne	437 683	437 683							
					w tym									
					budżet gminy	437 683	437 683							
					fundusz***									
					śr. jednostki real.****									
pożyczka/kredyt														

WIELOLETNI PLAN INWESTYCYJNY  
GMINY KARPACZ

Lp.	Nazwa zadania	Nazwa jednostki realizującej	Termin realizacji		Źródła finansowania	Łączne nakłady	Dotychczasowe nakłady (poniesione do końca 2006r.)	Lata						
			rozp.	zak.				2007	2008	2009	2010	2011	2012	2013
8.	Odpłatne przejęcie kanalizacji w ul. Wolnej	Urząd Miejski w Karpaczu	2004	2006	ogółem	47 800	47 800							
					środki UE*									
					środki BP**									
					śr. własne	47 800	47 800							
					w tym									
					budżet gminy	47 800	47 800							
					fundusz***									
					śr. jednostki real.****									
pożyczka/kredyt														
9.	Przebudowa zespołu budynków byłej Szkoły Podstawowej w Karpaczu przy ul. Konstytucji 3-go Maja 35 z przeznaczeniem na Przedszkole	Urząd Miejski w Karpaczu	2005	2008	ogółem	2 130 000		1 161 590	968 410					
					środki UE*	1 491 000		813 113	677 887					
					środki BP**									
					śr. własne	639 000		348 477	290 523					
					w tym									
					budżet gminy	639 000		348 477	290 523					
					fundusz***									
					śr. jednostki real.****									
pożyczka/kredyt														
10.	Odpłatne przejęcie kanalizacji sanitarnej w ul. Na Śnieżkę	Urząd Miejski w Karpaczu	2005	2005	ogółem	7 851	7 851							
					środki UE*									
					środki BP**									
					śr. własne	7 851	7 851							
					w tym									
					budżet gminy	7 851	7 851							
					fundusz***									
					śr. jednostki real.****									
pożyczka/kredyt														
11.	Przebudowa ul. Dolnej w Karpaczu	Urząd Miejski w Karpaczu	2006	2006	ogółem	1 000 000	1 000 000							
					środki UE*									
					środki BP**									
					śr. własne	1 000 000	1 000 000							
					w tym									
					budżet gminy	1 000 000	1 000 000							
					fundusz***									
					śr. jednostki real.****									
pożyczka/kredyt														

WIELOLETNI PLAN INWESTYCYJNY  
GMINY KARPACZ

Lp.	Nazwa zadania	Nazwa jednostki realizującej	Termin realizacji		Źródła finansowania	Łączne nakłady	Dotychczasowe nakłady (poniesione do końca 2006r.)	Lata						
			rozp.	zak.				2007	2008	2009	2010	2011	2012	2013
12.	Przebudowa ul. Nad Łomnicą	Urząd Miejski w Karpaczu	2006	2007	ogółem	2 056 000	1 000 000	1 056 000						
					środki UE*									
					środki BP**									
					śr. własne	2 056 000	1 000 000	1 056 000						
					w tym									
					budżet gminy	1 300 000	1 000 000	300 000						
					fundusz***									
					śr. jednostki real.****									
13.	Odpłatne przejęcie przyłącza wodociągowego w ul. Kowarskiej	Urząd Miejski w Karpaczu	2006	2006	ogółem	38 500	38 500							
					środki UE*									
					środki BP**									
					śr. własne	38 500	38 500							
					w tym									
					budżet gminy	38 500	38 500							
					fundusz***									
					śr. jednostki real.****									
14.	Budowa boiska wielofunkcyjnego 19x32	Urząd Miejski w Karpaczu	2006	2007	ogółem	131 450	130 000	1 450						
					środki UE*									
					środki BP**									
					śr. własne	131 450	130 000	1 450						
					w tym									
					budżet gminy	131 450	130 000	1 450						
					fundusz***									
					śr. jednostki real.****									
15.	Wykonanie oświetlenia na ul. Myśliwskiej	Urząd Miejski w Karpaczu	2004	2007	ogółem	275 000	218 000	57 000						
					środki UE*									
					środki BP**									
					śr. własne	275 000	218 000	57 000						
					w tym									
					budżet gminy	223 000	218 000	5 000						
					fundusz***									
					śr. jednostki real.****									
pożyczka/kredyt	52 000		52 000											

WIELOLETNI PLAN INWESTYCYJNY  
GMINY KARPACZ

Lp.	Nazwa zadania	Nazwa jednostki realizującej	Termin realizacji		Źródła finansowania	Łączne nakłady	Dotychczasowe nakłady (poniesione do końca 2006r.)	Lata						
			rozp.	zak.				2007	2008	2009	2010	2011	2012	2013
16.	Budowa ul. Parkowej	Urząd Miejski w Karpaczu	2007	2011	ogółem	10 200 000		500 000	700 000	3 000 000	3 000 000	3 000 000		
					środki UE*	7 650 000				2 550 000	2 550 000	2 550 000		
					środki BP**									
					śr. własne	2 550 000		500 000	700 000	450 000	450 000	450 000		
					w tym									
					budżet gminy	2 050 000			700 000	450 000	450 000	450 000		
					fundusz***									
					śr. jednostki real.****									
17.	Uszczelnienie istniejącej sieci kanalizacji w ilości ok. 1,6 km	Urząd Miejski w Karpaczu	2007	2007	ogółem	500 000		500 000						
					środki UE*									
					środki BP**									
					śr. własne	500 000		500 000						
					w tym									
					budżet gminy									
					fundusz***									
					śr. jednostki real.****									
18.	Budowa kanalizacji sanitarnej w ul. Grzybowej	Urząd Miejski w Karpaczu	2007	2007	ogółem	180 000		180 000						
					środki UE*									
					środki BP**									
					śr. własne	180 000		180 000						
					w tym									
					budżet gminy									
					fundusz***									
					śr. jednostki real.****									
19.	Budowa kanalizacji sanitarnej w ul. Karkonoskiej	Urząd Miejski w Karpaczu	2007	2007	ogółem	190 000		190 000						
					środki UE*									
					środki BP**									
					śr. własne	190 000		190 000						
					w tym									
					budżet gminy									
					fundusz***									
					śr. jednostki real.****									
pożyczka/kredyt	190 000		190 000											

WIELOLETNI PLAN INWESTYCYJNY  
GMINY KARPACZ

Lp.	Nazwa zadania	Nazwa jednostki realizującej	Termin realizacji		Źródła finansowania	Łączne nakłady	Dotychczasowe nakłady (poniesione do końca 2006r.)	Lata						
			rozp.	zak.				2007	2008	2009	2010	2011	2012	2013
20.	Budowa przepompowni przydomowej przy ul. Karkonoskiej 2	Urząd Miejski w Karpaczu	2007	2007	ogółem	30 000		30 000						
					środki UE*									
					środki BP**									
					śr. własne	30 000		30 000						
					w tym									
					budżet gminy									
					fundusz***									
					śr. jednostki real.****									
21.	Wykonanie podłączenia ok. 190 obiektów - dokończenie realizacji projektu pn.: Wzrost atrakcyjności..."	Urząd Miejski w Karpaczu	2007	2007	ogółem	300 000		300 000						
					środki UE*									
					środki BP**									
					śr. własne	300 000		300 000						
					w tym									
					budżet gminy									
					fundusz***									
					śr. jednostki real.****									
22.	Budowa Sali Sportowo-Widowskiej wraz z infrastrukturą towarzyszącą przy Szkole Podstawowej i Gimnazjum w Karpaczu w ramach Karkonoskiego Centrum Szkolenia Sportowego.	Urząd Miejski w Karpaczu	2008	2010	ogółem	8 800 000		1 859 800	6 911 630	28 570				
					środki UE*	6 160 000		1 301 860	4 838 141	19 999				
					środki BP**									
					śr. własne	2 640 000		557 940	2 073 489	8 571				
					w tym									
					budżet gminy	2 640 000		557 940	2 073 489	8 571				
					fundusz***									
					śr. jednostki real.****									
23.	Uporządkowanie gospodarki wodnej na terenie miasta w trzech etapach (budowa nowej sieci wodociąg., modernizacja i budowa istn. ujęć wody pitnej) + dokumentacja na etapy I i II	Urząd Miejski w Karpaczu	2007	2010	ogółem	17 000 000		1 590 000	5 137 000	5 136 000				
					środki UE*	13 098 500		4 366 450	4 366 450	4 365 600				
					środki BP**									
					śr. własne	3 901 500		1 590 000	770 550	770 550	770 400			
					w tym									
					budżet gminy	3 811 500		1 500 000	770 550	770 550	770 400			
					fundusz***									
					śr. jednostki real.****									
pożyczka/kredyt	90 000		90 000											

WIELOLETNI PLAN INWESTYCYJNY  
GMINY KARPACZ

Lp.	Nazwa zadania	Nazwa jednostki realizującej	Termin realizacji		Źródła finansowania	Łączne nakłady	Dotychczasowe nakłady (poniesione do końca 2006r.)	Lata						
			rozp.	zak.				2007	2008	2009	2010	2011	2012	2013
24.	Przebudowa ul. Kolejowej	Urząd Miejski w Karpaczu	2006	2006	ogółem	1 320 000	1 100 000	220 000						
					środki UE*									
					środki BP**									
					śr. własne	1 320 000	1 100 000	220 000						
					w tym									
					budżet gminy	1 320 000	1 100 000	220 000						
					fundusz***									
					śr. jednostki real.****									
25.	Budowa oświetlenia w ul. Kolejowej	Urząd Miejski w Karpaczu	2007	2007	ogółem	170 000		170 000						
					środki UE*									
					środki BP**									
					śr. własne	170 000		170 000						
					w tym									
					budżet gminy	170 000		170 000						
					fundusz***									
					śr. jednostki real.****									
26.	Przebudowa ul. Polnej	Urząd Miejski w Karpaczu	2007	2009	ogółem	2 300 000		100 000	1 200 000	1 000 000				
					środki UE*									
					środki BP**									
					śr. własne	2 300 000		100 000	1 200 000	1 000 000				
					w tym									
					budżet gminy	2 300 000		100 000	1 200 000	1 000 000				
					fundusz***									
					śr. jednostki real.****									
27.	Elektroniczny obieg dokumentów w Urzędzie Miejskim w Karpaczu	Urząd Miejski w Karpaczu	2007	2008	ogółem	134 600		89 600	45 000					
					środki UE*	114 410		76 160	38 250					
					środki BP**									
					śr. własne	20 190		13 440	6 750					
					w tym									
					budżet gminy	20 190		13 440	6 750					
					fundusz***									
					śr. jednostki real.****									
pożyczka/kredyt														

WIELOLETNI PLAN INWESTYCYJNY  
GMINY KARPACZ

Lp.	Nazwa zadania	Nazwa jednostki realizującej	Termin realizacji		Źródła finansowania	Łączne nakłady	Dotychczasowe nakłady (poniesione do końca 2006r.)	Lata						
			rozp.	zak.				2007	2008	2009	2010	2011	2012	2013
28.	Przebudowa dróg na terenie miasta z częściową wymianą oświetlenia, budową rowów odwadniających i kanalizacji deszczowej	Urząd Miejski w Karpaczu	2007	2013	ogółem	15 130 000		130 000	2 500 000	2 500 000	2 500 000	2 500 000	2 500 000	2 500 000
					środki UE*	12 860 500		110 500	2 125 000	2 125 000	2 125 000	2 125 000	2 125 000	2 125 000
					środki BP**									
					śr. własne	2 269 500		19 500	375 000	375 000	375 000	375 000	375 000	375 000
					w tym									
					budżet gminy	2 269 500		19 500	375 000	375 000	375 000	375 000	375 000	375 000
					fundusz***									
					śr. jednostki real.****									
29	„Transkarkonosze - wzrost atrakcyjności turystycznej pogranicza polsko – czeskiego poprzez stworzenie jednolitego systemu oznakowania miast partnerskich”	Urząd Miejski w Karpaczu	2008	2009	ogółem	400 000			60 000	340 000				
					środki UE*	340 000			51 000	289 000				
					środki BP**									
					śr. własne	60 000			9 000	51 000				
					w tym									
					budżet gminy	60 000			9 000	51 000				
					fundusz***									
					śr. jednostki real.****									
30.	System monitoringu wizyjnego miasta	Urząd Miejski w Karpaczu	2008	2010	ogółem	600 000			200 000	200 000	200 000			
					środki UE*									
					środki BP**									
					śr. własne	600 000			200 000	200 000	200 000			
					w tym									
					budżet gminy	600 000			200 000	200 000	200 000			
					fundusz***									
					śr. jednostki real.****									
31.	Centrum Administracyjne i Reagowania Kryzysowego	Urząd Miejski w Karpaczu	2008	2010	ogółem	6 500 000			500 000	3 000 000	3 000 000			
					środki UE*	5 525 000			425 000	2 550 000	2 550 000			
					środki BP**									
					śr. własne	975 000			75 000	450 000	450 000			
					w tym									
					budżet gminy	975 000			75 000	450 000	450 000			
					fundusz***									
					śr. jednostki real.****									
32.	Obwodnica Księża Góra - Osiedle Skalne	Urząd Miejski w Karpaczu	2008	2011	Ogółem	8 000 000			300 000	700 000	3 500 000	3 500 000		
					środki UE*	6 800 000			255 000	595 000	2 975 000	2 975 000		
					środki BP**									

WIELOLETNI PLAN INWESTYCYJNY  
GMINY KARPACZ

Lp.	Nazwa zadania	Nazwa jednostki realizującej	Termin realizacji		Źródła finansowania	Łączne nakłady	Dotychczasowe nakłady (poniesione do końca 2006r.)	Lata						
			rozp.	zak.				2007	2008	2009	2010	2011	2012	2013
					śr. własne	1 200 000			45 000	105 000	525 000	525 000		
					w tym									
					budżet gminy	1 200 000			45 000	105 000	525 000	525 000		
					fundusz***									
					śr. jednostki real.****									
					Pożyczka/kredyt									



WIELOLETNI PLAN INWESTYCYJNY  
GMINY KARPACZ

Lp.	Nazwa zadania	Nazwa jednostki realizującej	Termin realizacji		Źródła finansowania	Łączne nakłady	Dotychczasowe nakłady (poniesione do końca 2006r.)	Lata						
			rozp.	zak.				2007	2008	2009	2010	2011	2012	2013
32.	Budowa nowej i modernizacja istniejącej sieci oświetleniowej na terenie miasta	Urząd Miejski w Karpaczu	2009	2013	Ogółem	4 500 000				500 000	1 000 000	1 000 000	1 000 000	1 000 000
					środki UE*	3 825 000				425 000	850 000	850 000	850 000	850 000
					środki BP**									
					śr. własne	675 000				75 000	150 000	150 000	150 000	150 000
					w tym									
					budżet gminy	675 000				75 000	150 000	150 000	150 000	150 000
					fundusz***									
					śr. jednostki real.****									
33.	Modernizacja Stadionu Miejskiego w Karpaczu	Urząd Miejski w Karpaczu	2010	2012	ogółem	4 000 000				2 000 000	1 000 000	1 000 000		
					środki UE*	3 400 000				1 700 000	850 000	850 000		
					środki BP**									
					śr. własne	600 000				300 000	150 000	150 000		
					w tym									
					budżet gminy	600 000				300 000	150 000	150 000		
					fundusz***									
					śr. jednostki real.****									
pożyczka/kredyt														

**Objaśnienie:**

\* - środki UE – Regionalny Program Operacyjny, EWT, Sektorowe Programy Operacyjne

\*\* - BP - Budżet Publiczny - środki Budżetu Samorządu Wojewódzkiego, Skarb Państwa (Wojewoda, Ministerstwo), oraz środki Budżetu Prywatnego

\*\*\* - Krajowy / Wojewódzki Fundusz Ochrony Środowiska i Gospodarki Wodnej

\*\*\*\* - środki jednostki realizującej

Tabela 27 Suma przedsięwzięć inwestycyjnych Miasta Karpacza

<b>Wyszczególnienie</b>	<b>Łączne nakłady</b>	<b>Dotychczasowe nakłady</b>	<b>2 007</b>	<b>2 008</b>	<b>2 009</b>	<b>2 010</b>	<b>2 011</b>	<b>2 012</b>	<b>2 013</b>
<b>ogółem</b>	107 888 260	25 489 210	6 275 640	13 470 210	23 288 630	20 364 570	11 000 000	4 500 000	3 500 000
<b>środki UE</b>	70 758 058	9 493 648	999 773	9 240 447	17 738 591	17 135 599	9 350 000	3 825 000	2 975 000
<b>środki BP</b>	730 514	730 514	0	0	0	0	0	0	0
<b>śr. własne</b>	36 399 688	15 265 048	5 275 867	4 229 763	5 550 039	3 228 971	1 650 000	675 000	525 000
<b>w tym</b>									
<b>budżet gminy</b>	26 488 385	7 951 745	2 677 867	4 229 763	5 550 039	3 228 971	1 650 000	675 000	525 000
<b>fundusz</b>	2 385 303	2 385 303	0	0	0	0	0	0	0
<b>śr. jednostki real.</b>	0	0	0	0	0	0	0	0	0
<b>pożyczka/kredyt</b>	7 226 000	4 928 000	2 298 000	0	0	0	0	0	0

#### **4.5. Podsumowanie.**

Tabela Wieloletniego Planu Inwestycyjnego, która nie zawiera przedsięwzięć organizacyjnych zawiera w sobie wszystkie przedsięwzięcia inwestycyjne, które zostały ocenione w kryteriach oceny przedsięwzięć inwestycyjnych na 6 punktów i powyżej oraz te, które zostały sporządzone prawidłowo oraz określały kwotę przedsięwzięcia i czas realizacji.

Zaproponowany układ tabeli WPI uwzględnia jedynie możliwości finansowania poszczególnych przedsięwzięć z Funduszy Strukturalnych i innych dotacji według stanu wiedzy na wrzesień 2007 roku.

Przedsięwzięcia zaplanowane w Programach Operacyjnych i jednocześnie przeniesione do Tabeli Wieloletniego Planu Inwestycyjnego na lata 2005-2013 zostały zaplanowane z uwzględnieniem dofinansowania ze środków zewnętrznych.

Zaleca się przeprowadzenie w latach 2008 i dalszych szerokiej akcji aplikowania Wniosków Przedsięwzięć Inwestycyjnych opartych na wzorze określonym zarządzeniem numer 153/05 Burmistrza Miasta Karpacza z dnia 29.06.2005r. w sprawie procedury opracowania Planu Rozwoju Lokalnego Miasta Karpacz na lata 2005 – 2013 (w tym Wieloletniego Planu Inwestycyjnego).

Wnioski te winny stać się podstawą do aktualizowania planu na kolejne lata w oparciu o procedurę określoną powyżej cytowanym zarządzeniem oraz decyzją Burmistrza o wyborze ostatecznym przedsięwzięć inwestycyjnych do tabeli Wieloletniego Planu Inwestycyjnego na lata 2005-2013.

Z punktu widzenia racjonalności polityczno – ekonomicznej należałoby wybierać do tabeli WPI te przedsięwzięcia, które mają możliwość finansowania ze środków Funduszy Strukturalnych ponieważ uzyskuje się dzięki realizacji tych inwestycji zamierzony efekt inwestycyjny stosunkowo niewielkimi nakładami własnymi.

Kryterium to jednak nie powinno determinować w podejmowaniu decyzji ponieważ część środków własnych, które mogłyby stanowić wkład własny gminy do zadań finansowych ze środków UE winna być z przyczyn społeczno – politycznych zaangażowana w przedsięwzięcia finansowe w całości przez gminę lub z udziałem subwencji dużo mniej korzystnych niż Fundusze Strukturalne.

## **ANEKS NR 1 – DOTYCZY ZMIAN PRZEPROWADZONYCH W WIELOLETNIM PLANIE INWESTYCYJNYM**

Na podstawie umowy z dnia 7 czerwca 2005 r. zawartej pomiędzy gminą Karpacz a Business Mobility International Sp. z o.o. przystąpiono do aktualizacji niniejszego dokumentu. Konieczność aktualizacji jest skutkiem przeprowadzonej weryfikacji projektów zadań inwestycyjnych ostatecznie ujętych w tabeli WPI.

W związku z powyższym zakresem zmian objęto:

- 1) karty programów operacyjnych,
- 2) tabelę Wieloletniego Planu Inwestycyjnego na lata 2007 – 2013,
- 3) plan finansowy na lata 2007 – 2013 .

W grudniu 2007 r. zaktualizowano niniejszy dokument poprzez zmianę nazw zadań wymienionych w tabeli Wieloletniego Planu Inwestycyjnego:

- poz. 9 z „Adaptacja budynków Szkoły Podstawowej na potrzeby przedszkola” na „Przebudowa zespołu budynków byłej Szkoły Podstawowej w Karpaczu przy ul. Konstytucji 3-go Maja 35 z przeznaczeniem na Przedszkole”

- poz. 22 z „Budowa Sali sportowej wraz z wyposażeniem” na „Budowa sali sportowo-widowiskowej przy Szkole Podstawowej i Gimnazjum w Karpaczu w ramach Karkonoskiego Centrum Szkolenia Sportowego”.

Zmiany podyktowane są koniecznością ujednoczenia nazw zadań inwestycyjnych zawartych w dokumentacji technicznej, studium wykonalności oraz dokumentach planistycznych w związku z planowaną aplikacją do Regionalnego Programu Operacyjnego dla Województwa Dolnośląskiego.

W marcu 2008 roku wprowadzono nowe zadanie „Transkarkonosze - wzrost atrakcyjności turystycznej pogranicza polsko – czeskiego poprzez stworzenie jednolitego systemu oznakowania miast partnerskich” (poz.29 tabeli WPI) planowane do realizacji przy wykorzystaniu środków unijnych w ramach programu EWT Polska - Czechy.

W maju 2008 roku zmieniono zadania pn.: „Przebudowa zespołu budynków byłej Szkoły Podstawowej w Karpaczu przy ul. Konstytucji 3-go Maja 35 z przeznaczeniem na Przedszkole” (poz.9 Tabeli WPI) oraz „Budowa Sali Sportowo-Widowiskowej wraz z

infrastrukturą towarzyszącą przy Szkole Podstawowej i Gimnazjum w Karpaczu w ramach Karkonoskiego Centrum Szkolenia Sportowego” (poz. 22 Tabeli WPI) w zakresie planowanych wartości oraz terminów realizacji. Na zadania te planowane jest pozyskanie środków unijnych w ramach Priorytetu „Edukacja” Regionalnego Programu Operacyjnego dla Województwa Dolnośląskiego na lata 2007-2013.

## SPIS TABEL

Tabela 1. Kształtowanie się kategorii finansowych jednostki w latach 2003 – 2007 (w PLN) oraz dynamika zmian (w %)	23
Tabela 2. Źródła sfinansowania deficytu oraz kierunki rozdysonowania nadwyżki budżetowej (w PLN)	24
Tabela 3. Poziom oraz struktura wykonania dochodów (w PLN)	26
Tabela 4. Struktura dochodów z wyszczególnionych działów	28
Tabela 5. Struktura wykonania wydatków (w PLN)	29
Tabela 6. Struktura wydatków (w PLN)	30
Tabela 7. Projekcja wolnych środków (w PLN)	33
Tabela 8. Projekcja wolnych środków na inwestycje (w PLN)	34
Tabela 9. Nakłady inwestycyjne (w PLN)	35
Tabela 10. Projekcja możliwości inwestycyjnych (w PLN)	35
Tabela 11. Projekcja potencjału inwestycyjnego (w PLN)	37
Tabela 12. Wybrany Wariant Rozwoju miasta Karpacza	40
Tabela 13. Tabela programów operacyjnych wraz z oznaczeniem	41
Tabela 14. Matryca Programu Operacyjnego	46
Tabela 15. Program Operacyjny „Program rozwoju infrastruktury rekreacyjno – wypoczynkowej”	47
Tabela 16 Program Operacyjny „Program zagospodarowania obszarów turystycznych”	48
Tabela 17 Program Operacyjny „Program rozbudowy i modernizacji infrastruktury wodno - kanalizacyjnej	49
Tabela 18 Program Operacyjny „Program restrukturyzacji i modernizacji usług komunalnych na terenie miasta Karpacza”	59
Tabela 19 Program Operacyjny „Program profilaktyki i promocji zdrowia	60
Tabela 20 Program Operacyjny „Program zabezpieczenia logistycznego na potrzeby sytuacji kryzysowych”	61
Tabela 21 Program Operacyjny „Program zwiększenia bezpieczeństwa publicznego”	62
Tabela 22 Program Operacyjny „Program poprawy infrastruktury drogowej”	63
Tabela 23 Program Operacyjny „Program rozwoju sieci placówek oświatowych oraz sportowo – rekreacyjnych na terenie miasta Karpacza”	66
Tabela 24 Program Operacyjny „Program rozwoju sieci placówek i usług o charakterze kulturalnym”	67
Tabela 25 Program Operacyjny „Program rewitalizacji obiektów zabytkowych znajdujących się na terenie miasta”	68
Tabela 26 Program Operacyjny „Program poprawy komunikacji wewnętrznej”	70
Tabela 27 Tabela Wieloletniego Planu Inwestycyjnego Miasta Karpacza na lata 2005 – 2013	72
Tabela 28 Suma przedsięwzięć inwestycyjnych Miasta Karpacza	82

## SPIS WYKRESÓW

Wykres 1. Struktura dochodów z wyszczególnionych działów (w %)	28
Wykres 2. Udział wydatków majątkowych w wydatkach ogółem (%)	31
Wykres 3. Projekcja wolnych środków	33
Wykres 4. Stosunek wielkości inwestycji zaplanowanych do ograniczeń wynikających z art. 170 ustawy o finansach publicznych	36
Wykres 5. Potencjał inwestycyjny Karpacza	38