

Uchwała Nr XXII/195/12
Rady Miejskiej Karpacza
z dnia 5 lipca 2012 roku

**w sprawie uchwalenia miejscowego planu zagospodarowania przestrzennego dla terenu kolei linowej
i tras narciarskich „Kopa” w Karpaczu.**

Na podstawie art. 18 ust. 2 pkt 5 ustawy z dnia 8 marca 1990 r. o samorządzie gminnym (t. j. Dz. U. z 2001 r. Nr 142, poz. 1591 ze zm.), art. 20 ust. 1 ustawy z dnia 27 marca 2003 r. o planowaniu i zagospodarowaniu przestrzennym (t. j. Dz. U. Nr 80, poz. 717 ze zm.), w związku z uchwałą nr VI/41/11 Rady Miejskiej w Karpaczu z dnia 28 lutego 2011 r. w sprawie przystąpienia do sporządzenia miejscowego planu zagospodarowania przestrzennego dla terenu kolei linowej i tras narciarskich „Kopa” w Karpaczu oraz po stwierdzeniu, że nie narusza on ustaleń Studium uwarunkowań i kierunków zagospodarowania przestrzennego miasta Karpacza (Uchwała Nr XIV/73/99 Rady Miejskiej w Karpaczu z dnia 1 października 1999 r. ze zm.)

Rada Miejska Karpacza uchwała, co następuje:

§ 1.

1. Uchwała się miejscowy plan zagospodarowania przestrzennego dla terenu kolei linowej i tras narciarskich „Kopa” w Karpaczu, w granicach określonych na rysunku planu, zwany dalej planem.
2. Integralnymi częściami uchwały są:
 - 1) część graficzna - rysunek planu w skali 1:2000, stanowiący załącznik nr 1 do uchwały;
 - 2) rozstrzygnięcie o sposobie rozpatrzenia uwag do projektu planu, stanowiące załącznik nr 2 do uchwały;
 - 3) rozstrzygnięcie o sposobie realizacji, zapisanych w planie, inwestycji z zakresu infrastruktury technicznej, które należą do zadań własnych gminy, oraz zasadach ich finansowania, zgodnie z przepisami o finansach publicznych, stanowiące załącznik nr 3 do uchwały.

§ 2.

Ileć w uchwale jest mowa o:

- 1) linii rozgraniczającej – należy przez to rozumieć linię rozgraniczającą tereny o różnym przeznaczeniu lub różnych zasadach zagospodarowania;
- 2) nieprzekraczalnej linii zabudowy – należy przez to rozumieć linię, której nie może przekroczyć budynek;
- 3) obszarze – należy przez to rozumieć obszar objęty planem;
- 4) powierzchni zabudowy – należy przez to rozumieć powierzchnię zajęłą przez nadziemną część budynku lub budynków, wyznaczoną przez zewnętrzny obrys ścian zewnętrznych, w rzucie o największej powierzchni;
- 5) strefie – należy przez to rozumieć część terenu oznaczonego symbolem 1US, oznaczoną literą A, B lub C;

- 6) symbolu – należy przez to rozumieć numeryczne i literowe oznaczenie terenu;
- 7) terenie – należy przez to rozumieć część obszaru, o określonym przeznaczeniu i określonych zasadach zagospodarowania, wyznaczonego na rysunku planu liniami rozgraniczającymi oraz określonego symbolem;
- 8) uchwale – należy przez to rozumieć niniejszą uchwałę.

§ 3.

Następujące oznaczenia, na rysunku planu, są ustaleniami planu:

- 1) granica obszaru objętego planem;
- 2) linia rozgraniczająca tereny o różnym przeznaczeniu lub różnych zasadach zagospodarowania;
- 3) nieprzekraczalna linia zabudowy;
- 4) symbol identyfikujący teren;
- 5) stanowisko archeologiczne;
- 6) strefa A;
- 7) strefa B;
- 8) strefa C.

§ 4.

Obszar położony jest w:

- 1) Karkonoskim Parku Narodowym;
- 2) obszarach Natura 2000:
 - a) PLH020006 Karkonosze,
 - b) PLB020007 Karkonosze;
- 3) strefie ochrony pośredniej ujęcia wody „Majówka”, wskazanej na rysunku planu, ustanowionej decyzją Starosty Powiatowego w Jeleniej Górze nr OŚR.GW-6223/9/01 z dnia 2 marca 2001 r.

§ 5.

Przeznaczenie, zasady zabudowy i zagospodarowania:

1. Teren oznaczony symbolem 1US:

- 1) przeznaczenie: teren sportu i rekreacji, rozumiany jako usługi związane z obsługą terenów narciarskich, w tym dolna stacja kolei linowej oraz usługi związane z obsługą ruchu turystycznego, gastronomią i handlem detalicznym, a także obiekty i urządzenia towarzyszące, w tym infrastruktura techniczna oraz obiekty i urządzenia związane z ratownictwem górskim;
- 2) zasady kształtowania zabudowy oraz wskaźniki zagospodarowania terenu:
 - a) intensywność zabudowy:
 - w strefie A: minimalna 0, maksymalna 0,2,
 - w strefie B: minimalna 0, maksymalna 1,6,
 - w strefie C: minimalna 0, maksymalna 1,0,

- b) minimalny udział powierzchni biologicznie czynnej:
 - w strefie A: 20% powierzchni działki budowlanej,
 - w strefie B: 10% powierzchni działki budowlanej,
 - w strefie C: 10% powierzchni działki budowlanej,
 - c) maksymalna wysokość zabudowy:
 - w strefie A: 5 m,
 - w strefie B: 10 m,
 - w strefie C: 15,5 m,
 - d) maksymalna powierzchnia zabudowy:
 - w strefie A: 20% powierzchni działki budowlanej,
 - w strefie B: 80% powierzchni działki budowlanej,
 - w strefie C: 35% powierzchni działki budowlanej,
 - e) miejsca do parkowania:
 - liczba: minimalna 2 (dla pojazdów służb ratowniczych), maksymalna 25,
 - sposób realizacji: urządzone w budynku lub usytuowane na działce budowlanej,
 - f) linia zabudowy: nieprzekraczalna, zgodnie z przebiegiem linii rozgraniczającej,
 - g) gabaryty obiektów: nie określa się,
 - h) geometria dachu: każdy typ dachu;
- 3) szczegółowe zasady i warunki scalania i podziału nieruchomości (parametry działek uzyskiwane w wyniku scalania i podziału nieruchomości):
- a) maksymalna szerokość frontów działek: 100 m,
 - b) powierzchnia działek:
 - w strefie A: nie mniej niż 150 m²,
 - w strefie B: nie mniej niż 200 m²,
 - w strefie C: nie mniej niż 4000 m²,
 - c) kąt położenia granic działek w stosunku do pasa drogowego: nie mniejszy niż 45°;
- 4) obsługa komunikacyjna: z przyległej drogi;
- 5) infrastruktura techniczna:
- a) zaopatrzenie w wodę: z sieci wodociągowej i wód powierzchniowych, w tym z przewodów i urządzeń istniejących,
 - b) zaopatrzenie w energię elektryczną: z sieci elektroenergetycznej, energii słonecznej oraz agregatu prądotwórczego,
 - c) zaopatrzenie w ciepło: z niskoemisyjnych lub nieemisyjnych źródeł ciepła, rozumianych jako źródła ciepła o wysokiej sprawności energetycznej, oparte na paliwach ciekłych, gazowych, energii elektrycznej, energii słonecznej oraz ekologicznych paliwach stałych,
 - d) odprowadzanie ścieków bytowych: do sieci kanalizacji sanitarnej, przy czym tymczasowo, do czasu realizacji tej sieci, dopuszcza się odprowadzanie ścieków do lokalnej oczyszczalni ścieków,

- e) odprowadzenie wód opadowych i roztopowych: powierzchniowo i do wód powierzchniowych,
- f) gospodarka odpadami: zgodnie z planem gospodarki odpadami;
- 6) ze względu na dopuszczalny poziom hałasu w środowisku teren zalicza się do terenów rekreacyjno-wypoczynkowych.

2. Teren oznaczony symbolem 2US:

- 1) przeznaczenie: teren sportu i rekreacji, rozumiany jako usługi związane z obsługą terenów narciarskich, w tym górna stacja kolei linowej oraz usługi związane z obsługą ruchu turystycznego, gastronomią i handlem detalicznym, a także obiekty i urządzenia towarzyszące, w tym infrastruktura techniczna oraz obiekty i urządzenia związane z ratownictwem górskim;
- 2) zasady kształtowania zabudowy oraz wskaźniki zagospodarowania terenu:
 - a) intensywność zabudowy: minimalna 0, maksymalna 1,0,
 - b) minimalny udział powierzchni biologicznie czynnej: 20% powierzchni działki budowlanej,
 - c) maksymalna wysokość zabudowy: 13,5 m,
 - d) maksymalna powierzchnia zabudowy: 30% powierzchni działki budowlanej,
 - e) miejsca do parkowania: nie określa się,
 - f) linia zabudowy: nieprzekraczalna, zgodnie z przebiegiem linii rozgraniczającej,
 - g) gabaryty obiektów: nie określa się,
 - h) geometria dachu: każdy typ dachu;
- 3) szczegółowe zasady i warunki scalania i podziału nieruchomości (parametry działek uzyskiwane w wyniku scalania i podziału nieruchomości): nie określa się;
- 4) obsługa komunikacyjna: nie określa się;
- 5) infrastruktura techniczna:
 - a) zaopatrzenie w wodę: z ujęcia na potoku Łomniczka,
 - b) zaopatrzenie w energię elektryczną: z sieci elektroenergetycznej, energii słonecznej oraz agregatu prądotwórczego,
 - c) zaopatrzenie w ciepło: z niskoemisyjnych lub nieemisyjnych źródeł ciepła, rozumianych jako źródła ciepła o wysokiej sprawności energetycznej, oparte na paliwach ciekłych, gazowych, energii elektrycznej oraz energii słonecznej,
 - d) odprowadzanie ścieków bytowych: do sieci kanalizacji sanitarnej, przy czym tymczasowo, do czasu realizacji tej sieci, dopuszcza się odprowadzanie ścieków do gruntu poprzez mechaniczno-biologiczną oczyszczalnię ścieków,
 - e) odprowadzenie wód opadowych i roztopowych: powierzchniowo,
 - f) gospodarka odpadami: zgodnie z planem gospodarki odpadami;
- 6) ze względu na dopuszczalny poziom hałasu w środowisku teren zalicza się do terenów rekreacyjno-wypoczynkowych.

3. Tereny oznaczone symbolami 3US, 4US:

- 1) przeznaczenie: teren sportu i rekreacji, rozumiany jako kolej linowa, trasy i wyciągi narciarskie, a także obiekty i urządzenia towarzyszące, w tym infrastruktura techniczna oraz system dośnieżania;
 - 2) zasady kształtowania zabudowy oraz wskaźniki zagospodarowania terenu:
 - a) intensywność zabudowy: nie określa się,
 - b) minimalny udział powierzchni biologicznie czynnej:
 - na terenie 3US: nie określa się,
 - na terenie 4US: 98% powierzchni działki budowlanej,
 - c) maksymalna wysokość zabudowy: nie określa się,
 - d) miejsca do parkowania: nie określa się,
 - e) linia zabudowy: nie określa się,
 - f) gabaryty obiektów: nie określa się,
 - g) geometria dachu: nie określa się;
 - 3) szczegółowe zasady i warunki scalania i podziału nieruchomości (parametry działek uzyskiwane w wyniku scalania i podziału nieruchomości):
 - a) minimalna szerokość frontów działek: 1 m,
 - b) powierzchnia działek: nie mniej niż 1 m²,
 - c) kąt położenia granic działek w stosunku do pasa drogowego: nie mniejszy niż 45°;
 - 4) obsługa komunikacyjna: nie określa się;
 - 5) infrastruktura techniczna:
 - a) zaopatrzenie w wodę: z sieci wodociągowej i wód powierzchniowych, w tym z przewodów i urządzeń istniejących,
 - b) zaopatrzenie w energię elektryczną: z sieci elektroenergetycznej, energii słonecznej oraz agregatu prądotwórczego,
 - c) zaopatrzenie w ciepło: ze źródeł ciepła opartych na energii elektrycznej oraz energii słonecznej,
 - d) odprowadzanie ścieków bytowych: nie określa się,
 - e) odprowadzenie wód opadowych i roztopowych: powierzchniowo,
 - f) gospodarka odpadami: zgodnie z planem gospodarki odpadami;
 - 6) ze względu na dopuszczalny poziom hałasu w środowisku teren zalicza się do terenów rekreacyjno-wypoczynkowych.
4. Tereny oznaczone symbolami od 1ZN do 14ZN:
- 1) przeznaczenie: teren zieleni objętej formami ochrony przyrody (teren Karkonoskiego Parku Narodowego);
 - 2) obowiązuje wymóg przeprowadzenia wyprzedzających badań archeologicznych, przed przystąpieniem do inwestycji, w obrębie stanowiska archeologicznego AZP 87-16, wskazanego na rysunku planu.
5. Teren oznaczony symbolem 1KDD:
- 1) przeznaczenie: droga klasy dojazdowej;
 - 2) minimalna liczba miejsc do parkowania: 2;
 - 3) szerokość w linach rozgraniczających: nie mniej niż 10 m.

§ 6.

Nie określa się (nie dotyczy obszaru):

- 1) zasad ochrony dóbr kultury współczesnej;
- 2) wymagań wynikających z potrzeb kształtowania przestrzeni publicznych;
- 3) granic i sposobów zagospodarowania terenów górniczych, a także obszarów szczególnego zagrożenia powodzią oraz obszarów osuwania się mas ziemnych;
- 4) szczególnych warunków zagospodarowania terenów oraz ograniczeń w ich użytkowaniu;
- 5) sposobu i terminu tymczasowego zagospodarowania, urządzania i użytkowania terenów.

§ 7.

Ustala się stawkę procentową służącą naliczeniu opłaty, o której mowa w art. 36 ust. 4 ustawy o planowaniu i zagospodarowaniu przestrzennym, w wysokości 30%.

§ 8.

Wykonanie uchwały powierza się Burmistrzowi Karpacza.

§ 9.

Uchwała wchodzi w życie po upływie 14 dni od dnia ogłoszenia w Dzienniku Urzędowym Województwa Dolnośląskiego.

Przewodnicząca Rady Miejskiej Karpacza
Irena Seweryn

Miejscowy plan zagospodarowania przestrzennego dla terenu kolei linowej i tras narciarskich "Kopa" w Karpaczu

Rysunek planu

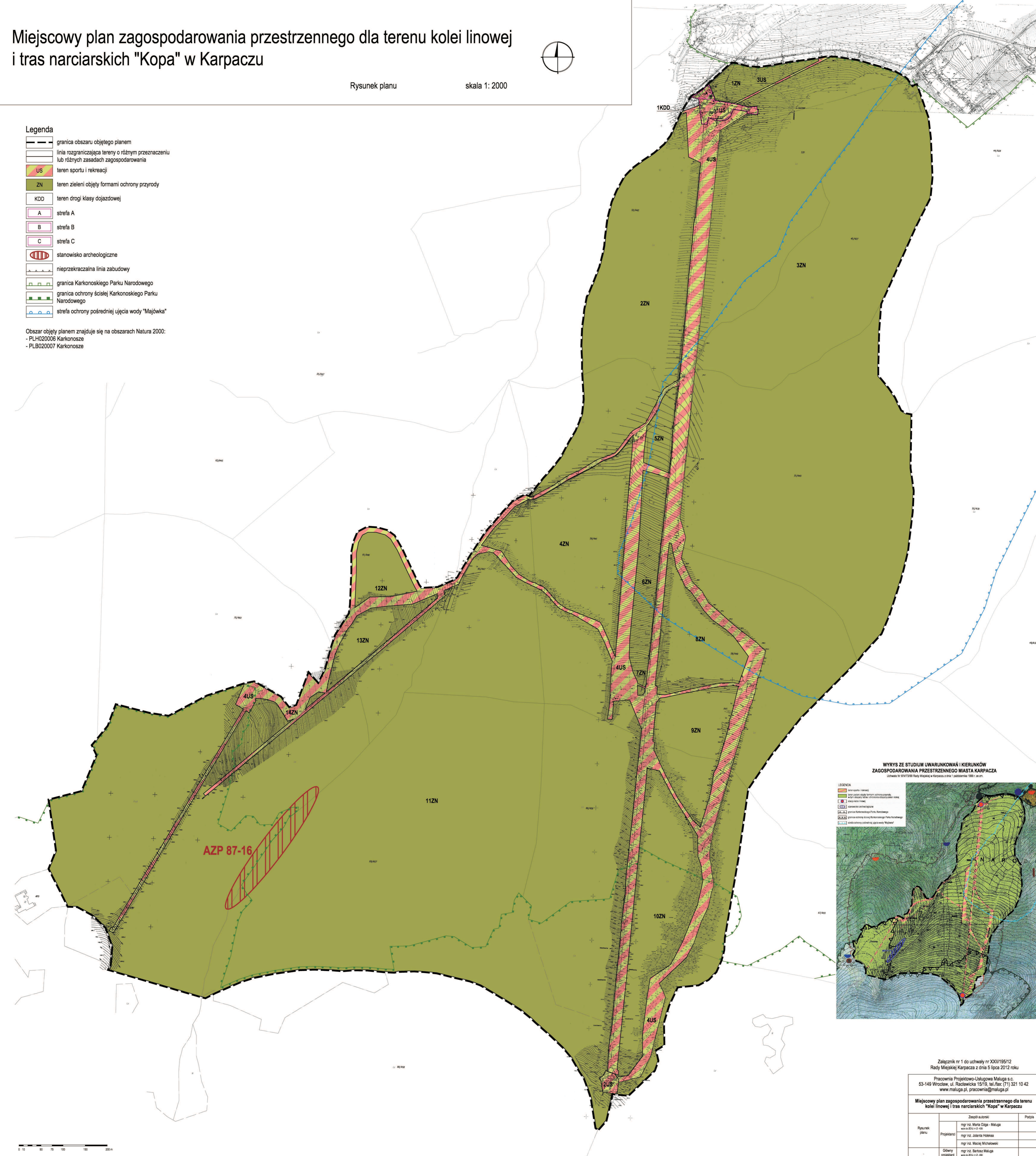
skala 1: 2000



Legenda

- granica obszaru objętego planem
- linia rozgraniczająca tereny o różnym przeznaczeniu lub różnych zasadach zagospodarowania
- teren sportu i rekreacji
- teren zieleni objęty formami ochrony przyrody
- teren drogi klasy dojazdowej
- strefa A
- strefa B
- strefa C
- stanowisko archeologiczne
- nieprzekraczalna linia zabudowy
- granica Karkonoskiego Parku Narodowego
- granica ochrony ścisłej Karkonoskiego Parku Narodowego
- strefa ochrony pośredniej ujęcia wody "Majówka"

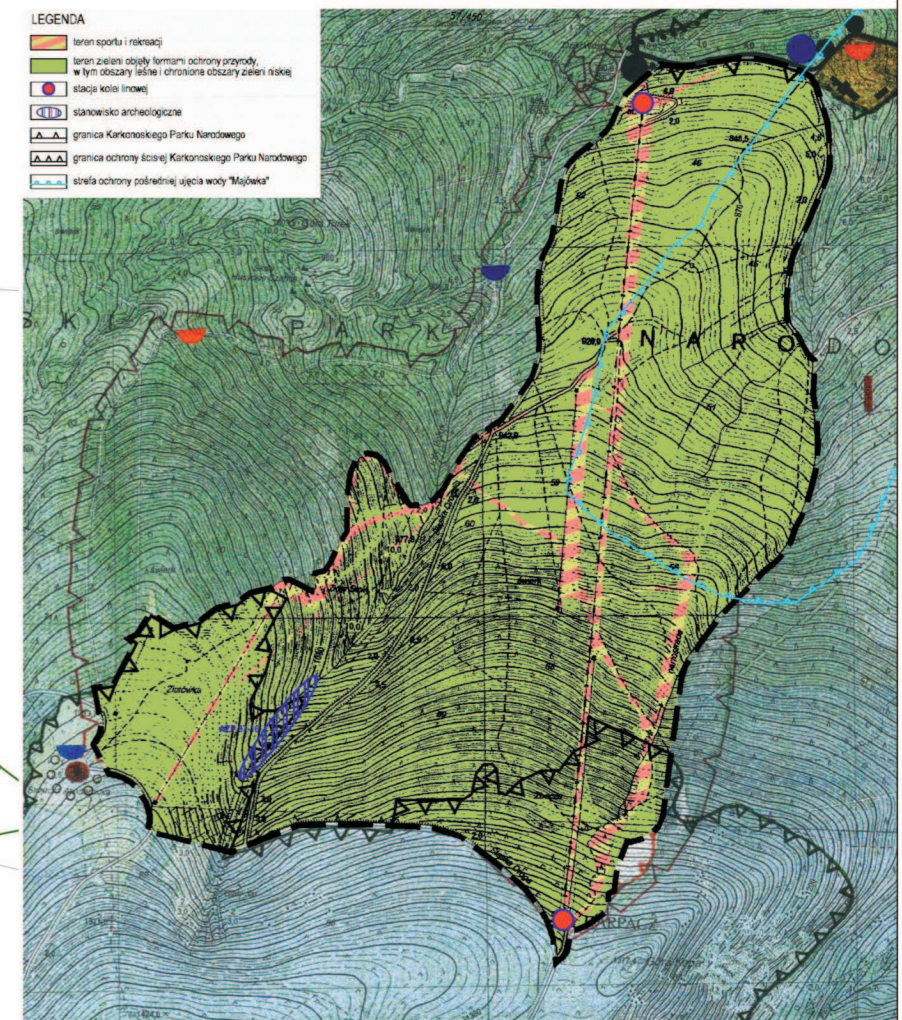
Obszar objęty planem znajduje się na obszarach Natura 2000:
 - PLH020006 Karkonosze
 - PLB020007 Karkonosze



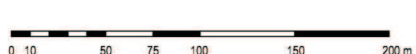
AZP 87-16

WYRYS ZE STUDIUM UWARUNKOWAŃ I KIERUNKÓW ZAGOSPODAROWANIA PRZESTRZENNEGO MIASTA KARPACZA

Uchwała nr XXV/395 Rady Miejskiej w Karpaczu z dnia 1 października 1999 r. o zm.



- teren sportu i rekreacji
- teren zieleni objęty formami ochrony przyrody
- teren drogi klasy dojazdowej
- strefa A
- strefa B
- strefa C
- stanowisko archeologiczne
- nieprzekraczalna linia zabudowy
- granica Karkonoskiego Parku Narodowego
- granica ochrony ścisłej Karkonoskiego Parku Narodowego
- strefa ochrony pośredniej ujęcia wody "Majówka"



Załącznik nr 1 do uchwały nr XXII/195/12
 Rady Miejskiej Karpacza z dnia 5 lipca 2012 roku

Pracownia Projektowo-Usługowa Maluga & c.
 53-149 Wrocław, ul. Radziwiłła 15/19, tel./fax. (71) 321 10 42
 www.maluga.pl, pracownia@maluga.pl

Miejscowy plan zagospodarowania przestrzennego dla terenu kolei linowej i tras narciarskich "Kopa" w Karpaczu

Zespół autorski		Popis
Rysunek planu	mgr inż. Marta Ogińska - Maluga	
	mgr inż. Jolanta Hołkowska	
Projektant	mgr inż. Maciej Michałowski	
	mgr inż. Bartłomiej Maluga	
Główny projektant	mgr inż. Bartłomiej Maluga	

Skala 1:2000
 Wrocław, lipiec 2012 r.